

Kommun- och landstingsdatabasen

Vald kommun / landsting: Nynäshamn

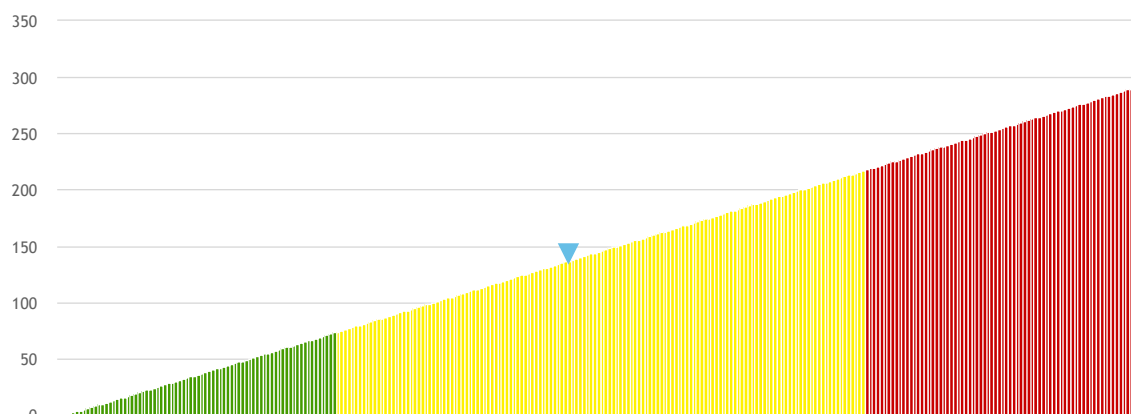
Öppna jämförelser - Grundskola

Resultatnyckeltal lägeskommun (Kommunala och fristående skolor) (Alla år)

	2014	2015	2016	2017
Årskurs 9 (Slutbetyg)				
Sammanvägt resultat i grundskolan, lägeskommun, ranking (låga värden visar goda resultat)	● 139	● 133	● 103	● 137

Jämförelse per kommun

Urval: Alla kommuner (ovägt medel)/2017



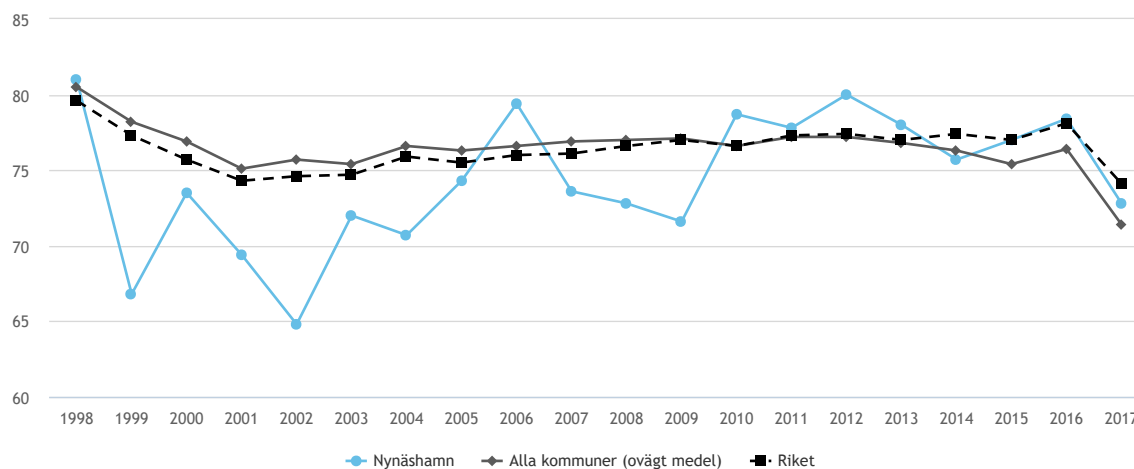
Sammanvägt resultat i grundskolan, lägeskommun, ranking (låga värden visar goda resultat) (U15428)

Detta är ett utvecklingsnyckeltal, se frågor och svar på kolada.se för mer information. Ett sammanvägt resultat framtaget utifrån kommunens värden för flera indikatorer i SKLs rapport Öppna Jämförelser grundskola. Avser resultat för elever i kommunala och fristående skolor belägna i kommunen. Det redovisade resultatet är kommunens placering bland landets 290 kommuner. Källa Sveriges kommuner och landsting.

Elever i åk. 9 som uppnått kunskapskraven i alla ämnen, lägeskommun, andel (%)	● 75.7	● 77.0	● 78.4	● 72.8
--	--------	--------	--------	--------

Trend

Urval: Alla kommuner (ovägt medel)



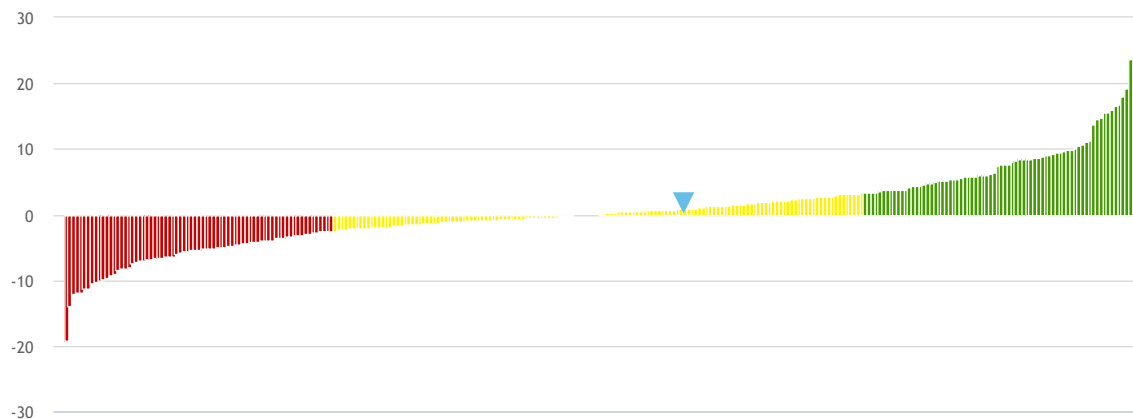
Elever i åk. 9 som uppnått kunskapskraven i alla ämnen, lägeskommun, andel (%) (N15418)

Andel elever med godkänt betyg i alla ämnen som ingått i elevens utbildning. Andelen beräknas på dem elever som fått eller skulle ha fått betyg enligt det mål- och kunskapsrelaterade betygssystemet (elever som saknar godkänt betyg i alla ämnen ingår). Med lägeskommun avses elever i kommunala och fristående skolor i kommunen oberoende av var de är folkbokförda. 2016 exkluderades elever med okänd bakgrund. Källa Skolverket (Siris).

Elever i åk. 9 som uppnått kunskapskraven i alla ämnen avvikelse från modellberäknat värde lägeskommun, procentenheter	● 3.7	● 1.0	● 3.6	● 0.9
--	-------	-------	-------	-------

Jämförelse per kommun

Urval: Alla kommuner (ovägt medel)/2017



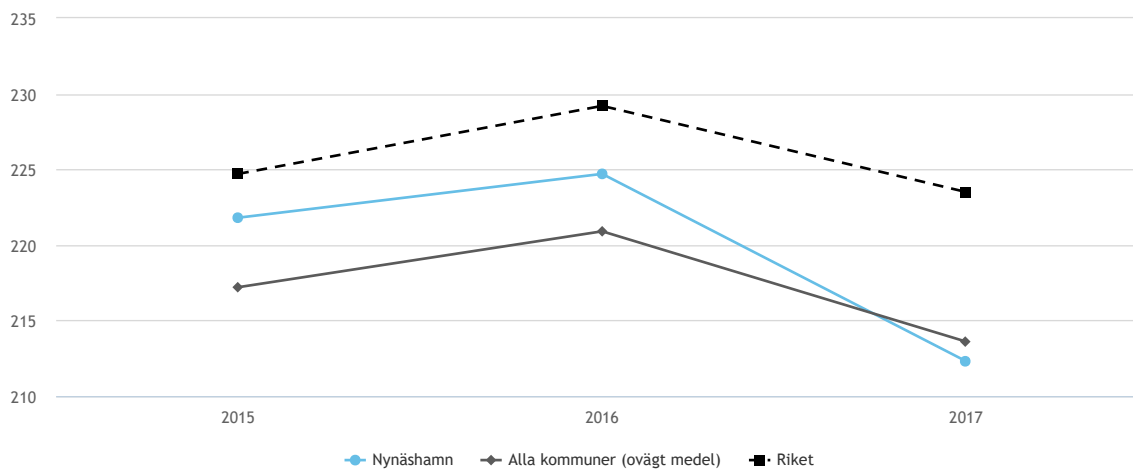
Elever i åk. 9 som uppnått kunskapskraven i alla ämnen avvikelse från modellberäknat värde lägeskommun, procentenheter (U15442)

Detta är ett utvecklingsnyckeltal, se frågor och svar på kolada.se för mer information. Visar avvikelsen mellan det faktiska värdet och det modellberäknade värdet. Modellberäknade värden för andel elever som uppnått kunskapskraven har tagits fram av SKL i en regressionsmodell där kommunerna jämförs med övriga kommuner och där hänsyn tagits till behov av ekonomiskt bistånd, nyinvandrade elever (0-4 år), föräldrars utbildningsnivå och Kön. Med lägeskommun avses elever i kommunala och fristående skolor i kommunen oberoende av var de är folkbokförda. Källa: SKL och SCB.

Elever i åk. 9 som uppnått kunskapskraven i alla ämnen (exkl. nyinvandrade och okänd bakgr.), lägeskommun, andel (%)	●	● 79.5	● 80.1	● 77.3
Elever i åk. 9, meritvärde lägeskommun, genomsnitt (17 ämnen)	●	● 221.8	● 224.7	● 212.3

Trend

Urval: Alla kommuner (ovägt medel)



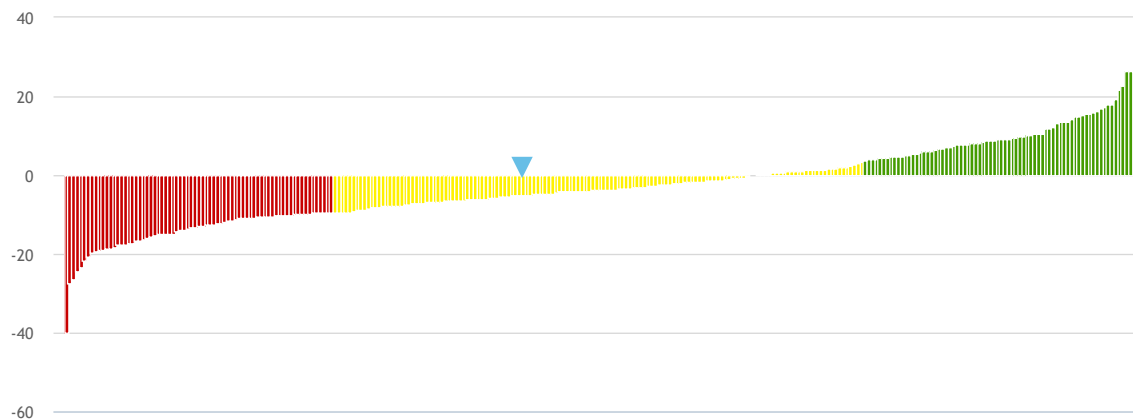
Elever i åk. 9, meritvärde lägeskommun, genomsnitt (17 ämnen) (N15504)

Elevernas sammanlagda meritvärde dividerat med antal elever som fått betyg i minst ett ämne enligt det mål- och kunskapsrelaterade betygssystemet i årskurs 9. Betygen mäts före provning. Uppgifterna avser elever i kommunens egna skolor eller fristående skolor i kommunen, oavsett folkbokföringsort. Uppgiften avser läsår. Meritvärdet för en elev utgörs av summan för de 17 bästa betygen i elevens slutbetyg (E=10, D=12.5, C=15, B=17.5 och A=20). Det möjliga maxvärdet är 340 poäng. 2016 exkluderades elever med okänd bakgrund. Källa: Skolverket (Siris).

Elever i åk. 9, genomsnittligt meritvärde avvikelse från modellberäknat värde lägeskommun, meritvärdespoäng	● -1.4	● 2.5	● 2.1	● -5.0
---	--------	-------	-------	--------

Jämförelse per kommun

Urval: Alla kommuner (ovägt medel)/2017



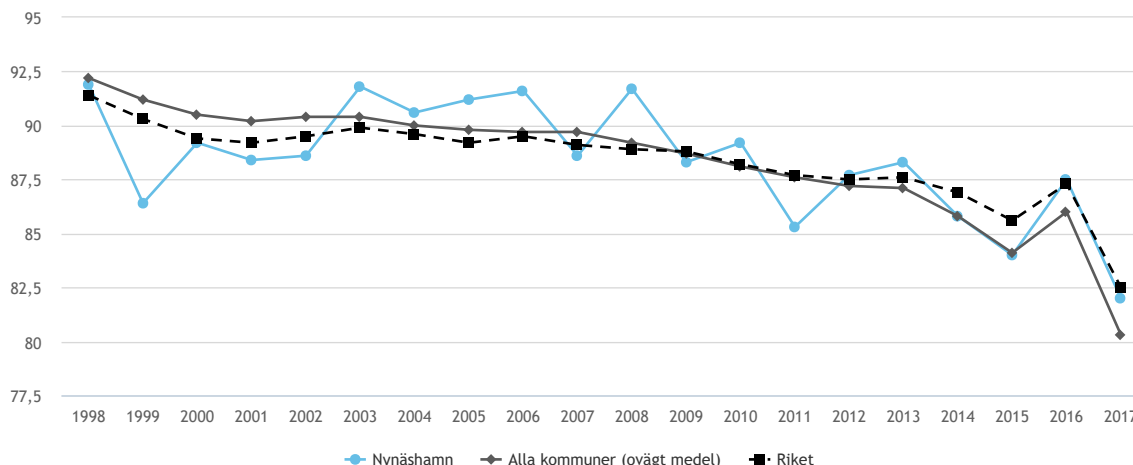
Elever i åk. 9. genomsnittligt meritvärde avvikelse från modellberäknat värde lägeskommun, meritvärdespoäng (U15444)

Detta är ett utvecklingsnyckeltal, se frågor och svar på kolada.se för mer information. Visar avvikelser mellan det faktiska värdet och det modellberäknade värdet. Modellberäknade värden för genomsnittligt meritvärde har tagits fram av SKL i en regressionsmodell där kommunerna jämförs med övriga kommuner och där hänsyn tagits till behov av ekonomiskt bistånd, nyinvandrade elever (0-4 år), föräldrars utbildningsnivå och Kön. Med lägeskommun avses elever i kommunala och fristående skolor i kommunen oberoende av var de är folkbokförda. Källa: SKL och SCB.

Elever i åk. 9, meritvärde lägeskommun (exkl. nyinvandrade och okänd bakgr.), genomsnitt (17 ämnen)		224.8	227.2	219.3
Elever i åk. 9 som är behöriga till yrkesprogram, lägeskommun, andel (%)	85.8	84.0	87.5	82.0

Trend

Urval: Alla kommuner (ovägt medel)



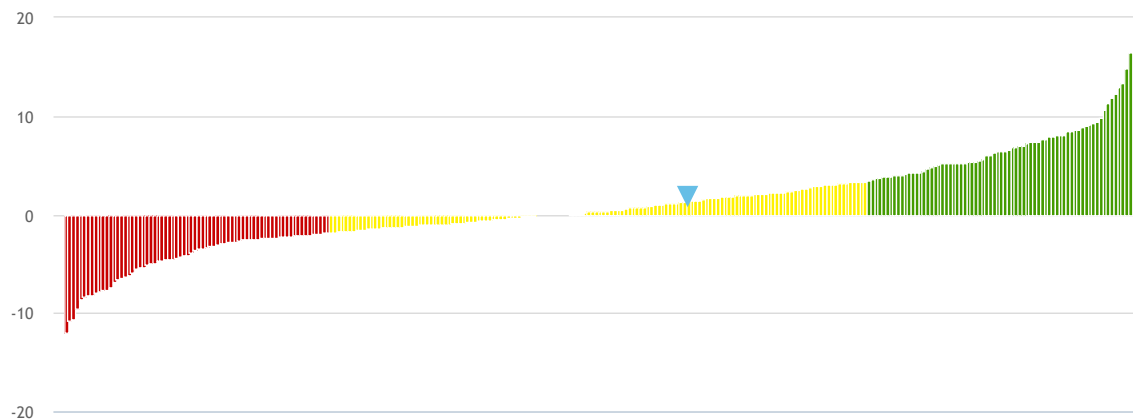
Elever i åk. 9 som är behöriga till yrkesprogram, lägeskommun, andel (%) (N15424)

Antal elever i årskurs 9 som är behöriga till ett yrkesprogram dividerat med antal elever som fått eller skulle ha fått betyg i minst ett ämne enligt det mål- och kunskapsrelaterade betygssystemet i årskurs 9. För att ha gymnasiebehörighet till ett yrkesprogram krävs godkända betyg i svenska eller svenska som andraspråk, engelska och matematik och i minst fem andra ämnen från grundskolan. Fram t.o.m. 2011 krävdes godkända betyg i svenska eller svenska som andraspråk, engelska och matematik för att uppnå lägsta behörighet till gymnasiet. Med lägeskommun avses elever i skolor belägna i kommunen oavsett folkbokföringsort. Uppgiften avser läsår. Om det totala antalet elever är 40 eller fler och antalet EJ behöriga är 1-4 elever, så visas andelen behöriga som 95 procent. 2016 exkluderades elever med okänd bakgrund. Källa: Skolverket (Siris).

Elever i åk. 9 som är behöriga till yrkesprogram avvikelse från modellberäknat värde lägeskommun, procentenheter	2.5	-1.0	1.9	1.2
--	-----	------	-----	-----

Jämförelse per kommun

Urval: Alla kommuner (ovägt medel)/2017



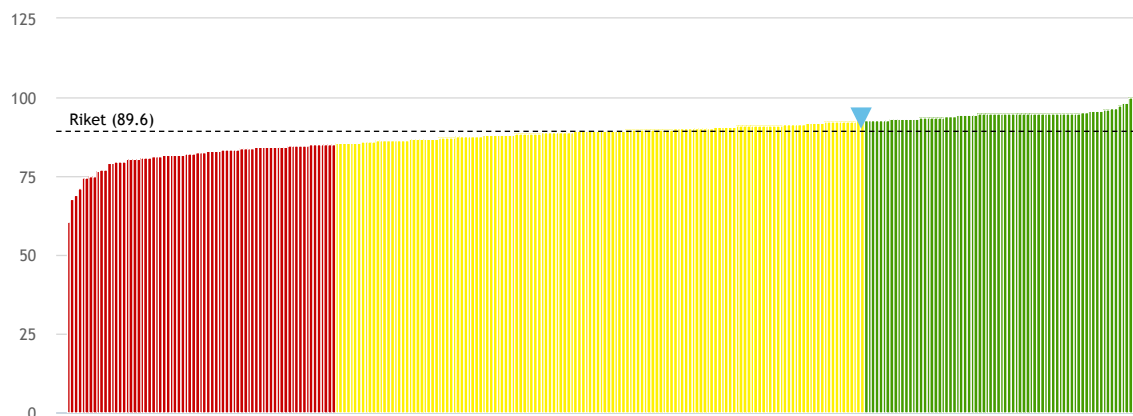
Elever i åk. 9 som är behöriga till yrkesprogram avvikelse från modellberäknat värde lägeskommun, procentenheter (U15446)

Detta är ett utvecklingsnyckeltal, se frågor och svar på kolada.se för mer information. Visar avvikelser mellan det faktiska värdet och det modellberäknade värdet. Modellberäknade värden för andel elever som är behöriga till ett yrkesprogram har tagits fram av SKL i en regressionsmodell där kommunerna jämförs med övriga kommuner och där hänsyn tagits till behov av ekonomiskt bistånd, nyinvandrade elever (0-4 år), föräldrars utbildningsnivå och Kön. Med lägeskommun avses elever i kommunala och fristående skolor i kommunen oberoende av var de är folkbokförda. Källa: SKL och SCB.

Elever i åk. 9 som är behöriga till yrkesprogram (exkl. nyinvandrade och okänd bakgr.), lägeskommun, andel (%)	●	● 85.5	● 88.5	● 85.3	
Elever i åk. 9 som är behöriga till estetiska programmet, lägeskommun, andel (%)	●	● 84.5	● 82.3	● 85.8	● 80.9
Elever i åk. 9 som är behöriga till ekonomi-, humanistiska och samhällsvetenskapsprogrammen, lägeskommun, andel (%)	●	● 82.4	● 81.5	● 83.6	● 78.3
Elever i åk. 9 som är behöriga till naturvetenskaps- och teknikprogrammen, lägeskommun, andel (%)	●	● 80.8	● 79.8	● 84.5	● 80.1
Elever i åk. 9. betygspoäng i matematik lägeskommun, genomsnitt	●	● 11.5	● 11.8	● 12.8	● 12.3
Elever i åk 9 med lägst betyget E i matematik, lägeskommun, andel (%)	●	● 89.5	● 88.5	● 90.1	● 89.9
Årskurs 6 (Betyg vårtermin)					
Elever i åk 6 med lägst betyget E i matematik, lägeskommun, andel (%)	●	● 89.8	● 88.2	● 90.5	● 92.6

Jämförelse per kommun

Urval: Alla kommuner (ovägt medel)/2017



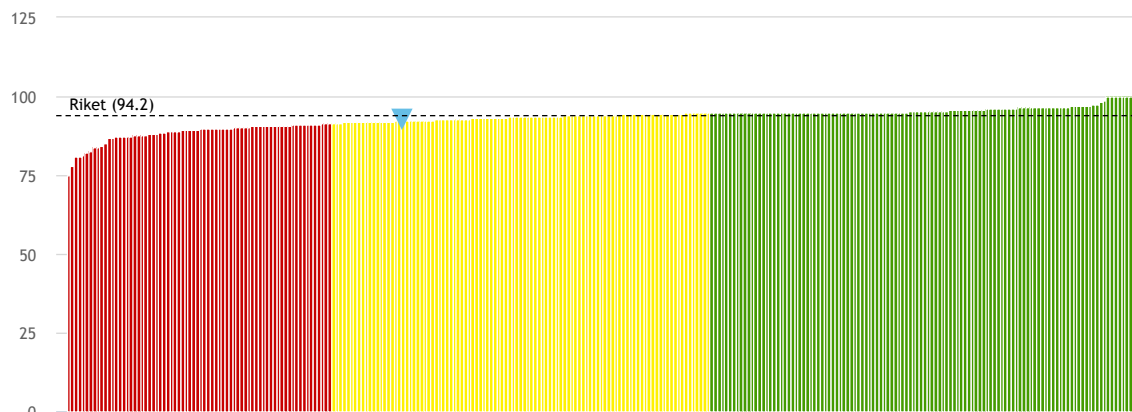
Elever i åk 6 med lägst betyget E i matematik, lägeskommun, andel (%) (N15483)

Samtliga uppgifter avser elever i skolor med betyg enligt det mål- och kunskapsrelaterade betygssystemet. Elever i åk 6 med lägst betyget E i matematik, lägeskommun, andel (%). Med lägeskommun avses elever i både kommunala och fristående skolor belägna i kommunen oavsett var de är folkbokförda. Om det totala antalet elever är 40 eller fler och antalet EJ med lägst betyget E är 1-4 elever, så visas andelen som 95 procent. Källa: Skolverket (Siris).

Elever i åk 6, betygspoäng i matematik, lägeskommun, genomsnitt	●	● 12.5	● 11.9	● 12.5	● 12.9
Elever i åk 6 med lägst betyget E i svenska, lägeskommun, andel (%)	●	● 94.1	● 91.9	● 92.3	● 92.2

Jämförelse per kommun

Urval: Alla kommuner (ovägt medel)/2017



Elever i åk 6 med lägst betyget E i svenska, lägeskommun, andel (%) (N15486)

Samtliga uppgifter avser elever i skolor med betyg enligt det mål- och kunskapsrelaterade betygssystemet. Elever i åk 6 med lägst betyget E i svenska, lägeskommun, andel (%). Med lägeskommun avses elever i både kommunala och fristående skolor belägna i kommunen oavsett var de är folkbokförda. Om det totala antalet elever är 40 eller fler och antalet EJ med lägst betyget E är 1-4 elever, så visas andelen som 95 procent. Källa: Skolverket (Siris).

Elever i åk 6, betygspoäng i svenska, lägeskommun, genomsnitt	● 13.0	● 12.7	● 13.0	● 13.1
Elever i åk 6 med lägst betyget E i svenska som andraspråk, lägeskommun, andel (%)	● ..	● 63.2	● ..	● 95.0
Elever i åk 6, betygspoäng i svenska som andraspråk, lägeskommun, genomsnitt	● 7.7	● 7.1	● 5.2	● 10.2
Elever i åk 3 som deltagit i alla delprov som klarat alla delprov för ämnesprovet i matematik, lägeskommun, andel (%)	● 64	● 78	● 62	● 76
Årskurs 3 (Nationella prov)				
Elever i åk 3 som deltagit i alla delprov som klarat alla delprov för ämnesprovet i svenska och svenska som andraspråk, lägeskommun, andel (%)	● 75	● 77	● 73	● 77

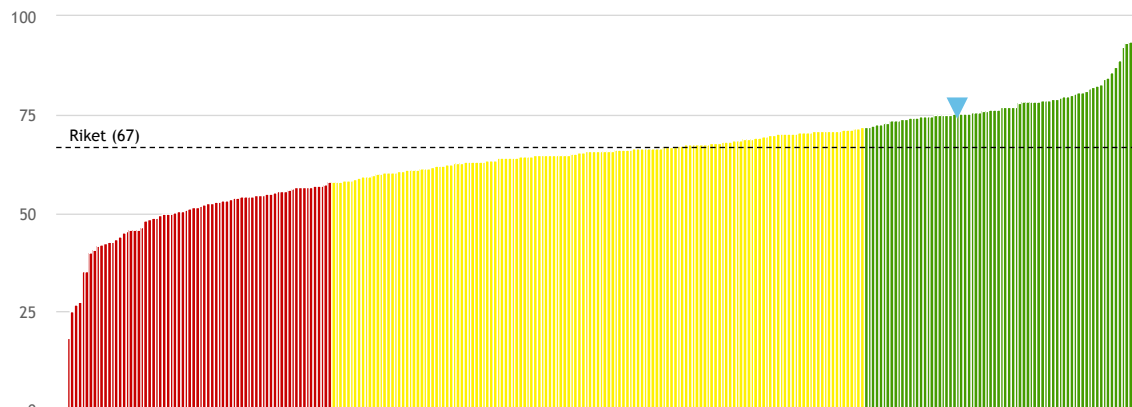
Resultatnyckeltal - Kommunala skolor (Alla år)

	2014	2015	2016	2017
Årskurs 9 (Slutbetyg)				
Sammanvägt resultat i grundskolan, kommunala skolor, ranking (låga värden visar goda resultat)	● 127	● 118	● 99	● 126
Elever i åk. 9 som uppnått kunskapskraven i alla ämnen, kommunala skolor, andel (%)	● 75.7	● 77.0	● 78.4	● 72.8
Elever i åk. 9 som uppnått kunskapskraven i alla ämnen avvikelse från modellberäknat värde kommunala skolor, procentenheter	●	● 1.3	● 3.6	● 0.9
Elever i åk. 9 som uppnått kunskapskraven i alla ämnen (exkl. nyinvandrade och okänd bakgr.), kommunala skolor, andel (%)	●	● 79.5	● 80.1	● 77.3
Elever i åk. 9, meritvärde kommunala skolor, genomsnitt (17 ämnen)	●	● 221.8	● 224.7	● 212.3
Elever i åk. 9, genomsnittligt meritvärde avvikelse från modellberäknat värde kommunala skolor, meritvärdespoäng	●	● 2.5	● 2.1	● -5.0
Elever i åk. 9, meritvärde kommunala skolor (exkl. nyinvandrade och okänd bakgr.), genomsnitt (17 ämnen)	●	● 224.8	● 227.2	● 219.3
Elever i åk. 9 som är behöriga till yrkesprogram, kommunala skolor, andel (%)	● 85.8	● 84.0	● 87.5	● 82.0
Elever i åk. 9 som är behöriga till yrkesprogram avvikelse från modellberäknat värde kommunala skolor, procentenheter	●	● -1.0	● 1.9	● 1.2
Elever i åk. 9 som är behöriga till yrkesprogram (exkl. nyinvandrade och okänd bakgr.), kommunala skolor, andel (%)	●	● 85.5	● 88.5	● 85.3
Elever i åk. 9 som är behöriga till estetiska programmet, kommunala skolor, andel (%)	● 84.5	● 82.3	● 85.8	● 80.9
Elever i åk. 9 som är behöriga till ekonomi-, humanistiska och samhällsvetenskapsprogrammen, kommunala skolor, andel (%)	● 82.4	● 81.5	● 83.6	● 78.3
Elever i åk. 9 som är behöriga till naturvetenskaps- och teknikprogrammen, kommunala skolor, andel (%)	● 80.8	● 79.8	● 84.5	● 80.1
Årskurs 6 (Betyg vårtermin)				
Elever i åk 6 med lägst betyget E i matematik, kommunala skolor, andel (%)	● 89.8	● 88.2	● 90.5	● 92.6
Elever i åk 6, betygspoäng i matematik, kommunala skolor, genomsnitt	● 12.5	● 11.9	● 12.5	● 12.9
Elever i åk 6 med lägst betyget E i svenska, kommunala skolor, andel (%)	● 94.1	● 91.9	● 92.3	● 92.2
Elever i åk 6, betygspoäng i svenska, kommunala skolor, genomsnitt	● 13.0	● 12.7	● 13.0	● 13.1
Elever i åk 6 med lägst betyget E i svenska som andraspråk, kommunala skolor, andel (%)	● ..	● 63.2	● ..	● 95.0

	2014	2015	2016	2017
Elever i åk 6, betygspoäng i svenska som andraspråk, kommunala skolor, genomsnitt	7.7	7.1	5.2	10.2
Elever i åk 3 som deltagit i alla delprov som klarat alla delprov för ämnesprovet i matematik, kommunala skolor, andel (%)	63	77	61	75

Jämförelse per kommun

Urval: Alla kommuner (ovägt medel)/2017



Elever i åk 3 som deltagit i alla delprov som klarat alla delprov för ämnesprovet i matematik, kommunala skolor, andel (%) (N15454)

Andel av elever i åk 3 som deltagit i alla delprov som klarat alla delprov för ämnesprovet i matematik, kommunala skolor, (%). Källa: Skolverket och SCB.

Årskurs 3 (Nationella prov)

Elever i åk 3 som deltagit i alla delprov som klarat alla delprov för ämnesprovet i svenska och svenska som andraspråk, kommunala skolor, andel (%)	75	76	73	76
---	----	----	----	----

Jämförelse per kommun

Urval: Alla kommuner (ovägt medel)/2017



Elever i åk 3 som deltagit i alla delprov som klarat alla delprov för ämnesprovet i svenska och svenska som andraspråk, kommunala skolor, andel (%) (N15452)

Andel av elever i åk 3 som deltagit i alla delprov som klarat alla delprov för ämnesprovet i svenska och svenska som andraspråk, kommunala skolor, (%). Källa: Skolverket och SCB.

Resultatnyckeltal - fristående skolor (Alla år)

	2014	2015	2016	2017
Årskurs 9 (Slutbetyg)				
Elever i åk. 9 som uppnått kunskapskraven i alla ämnen, fristående skolor, andel (%)	·	·	·	·
Elever i åk. 9 som uppnått kunskapskraven i alla ämnen (exkl. nyinvandrade och okänd bakgr.), fristående skolor, andel (%)	·	·	·	·
Elever i åk. 9, meritvärde fristående skolor i kommunen, genomsnitt (17 ämnen)	·	·	·	·
Elever i åk. 9, meritvärde fristående skolor i kommunen (exkl. nyinvandrade och okänd bakgr.), genomsnitt (17 ämnen)	·	·	·	·
Elever i åk. 9 som är behöriga till yrkesprogram, fristående skolor, andel (%)	·	·	·	·
Elever i åk. 9 som är behöriga till yrkesprogram (exkl. nyinvandrade och okänd bakgr.), fristående skolor, andel (%)	·	·	·	·

	2014	2015	2016	2017
Elever i åk. 9 som är behöriga till estetiska programmet, fristående skolor, andel (%)	● .	● .	● .	● .
Elever i åk. 9 som är behöriga till ekonomi-, humanistiska och samhällsvetenskapsprogrammen, fristående skolor, andel (%)	● .	● .	● .	● .
Elever i åk. 9 som är behöriga till naturvetenskaps- och teknikprogrammen, fristående skolor, andel (%)	● .	● .	● .	● .
Årskurs 6 (Betyg vårtermin)				
Elever i åk 6 med lägst betyget E i matematik, fristående skolor, andel (%)	● .	● .	● .	● .
Elever i åk 6, betygspoäng i matematik, fristående skolor, genomsnitt	● .	● .	● .	● .
Elever i åk 6 med lägst betyget E i svenska som andraspråk, fristående skolor, andel (%)	● .	● .	● .	● .
Elever i åk 6 med lägst betyget E i svenska, fristående skolor, andel (%)	● .	● .	● .	● .
Elever i åk 6, betygspoäng i svenska som andraspråk, fristående skolor, genomsnitt	● .	● .	● .	● .
Elever i åk 6, betygspoäng i svenska, fristående skolor, genomsnitt	● .	● .	● .	● .
Årskurs 3 (Nationella prov)				
Elever i åk 3 som deltagit i alla delprov som klarat alla delprov för ämnesprovet i svenska och svenska som andraspråk, fristående skolor, andel (%)	● 86	● 100	● 100	● 100
Elever i åk 3 som deltagit i alla delprov som klarat alla delprov för ämnesprovet i matematik, fristående skolor, andel (%)	● 86	● 100	● 100	● 93

Nyckeltal från Skolinspektionens Skolenkäten (observera: Resultat avser endast kommunala skolor på kommunivå. På enhetsnivå visas även resultat för fristående skolor).

(Alla år)

	2014	2015	2016	2017
Årskurs 5 enligt Skolinspektionens enkät				
Elever i åk 5: Mina lärare förklarar vad vi ska göra i skolarbetet så att jag förstår, positiva svar, andel (%)	●	●	● 88.2	●
Elever i åk 5: Skolarbetet gör mig så nyfiken att jag får lust att lära mig mer, positiva svar, andel (%)	●	●	● 75.0	●
Elever i åk 5: Jag kan nå kunskapskraven i skolan om jag försöker, positiva svar, andel (%)	●	●	● 94.1	●
Elever i åk 5: Mina lärare hjälper mig i skolarbetet när jag behöver det, positiva svar, andel (%)	●	●	● 89.7	●
Elever i åk 5: I min skola respekterar vi varandra, positiva svar, andel (%)	●	●	● 69.1	●
Elever i åk 5: På lektionerna är vi elever med och påverkar på vilket sätt vi ska arbeta med olika skoluppgifter, positiva svar, andel (%)	●	●	● 66.7	●
Elever i åk 5: Jag har studiero på lektionerna, positiva svar, andel (%)	●	●	● 63.7	●
Elever i åk 5: Jag känner mig trygg i skolan, positiva svar, andel (%)	●	●	● 77.9	●
Elever i åk 5: Jag vet vem på skolan jag kan prata med om någon har varit elak mot en elev, positiva svar, andel (%)	●	●	● 80.9	●
Elever i åk 5: Jag är nöjd med min skola som helhet, positiva svar, andel (%)	●	●	● 78.4	●
Årskurs 9 enligt Skolinspektionens enkät				
Elever i åk 9: Mina lärare förklarar vad vi ska göra i skolarbetet så att jag förstår, positiva svar, andel (%)	●	●	● 80.5	●
Elever i åk 9: Skolarbetet stimulerar mig att lära mig mer, positiva svar, andel (%)	●	●	● 55.3	●
Elever i åk 9: Jag kan nå kunskapskraven i skolan om jag försöker, positiva svar, andel (%)	●	●	● 90.0	●
Elever i åk 9: Mina lärare hjälper mig i skolarbetet när jag behöver det, positiva svar, andel (%)	●	●	● 87.9	●
Elever i åk 9: Mina lärare uppmuntrar oss elever att reflektera över vad vi hör och läser, positiva svar, andel (%)	●	●	● 65.3	●
Elever i åk 9: I min skola respekterar elever och lärare varandra, positiva svar, andel (%)	●	●	● ..	●
Elever i åk 9: På lektionerna är vi elever med och påverkar på vilket sätt vi ska arbeta med olika skoluppgifter, positiva svar, andel (%)	●	●	● ..	●
Elever i åk 9: Jag har studiero på lektionerna, positiva svar, andel (%)	●	●	● ..	●
Elever i åk 9: Jag känner mig trygg i skolan, positiva svar, andel (%)	●	●	● 84.2	●
Elever i åk 9: Jag vet vem på skolan jag kan prata med om någon har varit elak mot en elev, positiva svar, andel (%)	●	●	● 77.4	●
Elever i åk 9: Jag är nöjd med min skola som helhet, positiva svar, andel (%)	●	●	● 59.5	●

Nyckeltal från SKL:s elevenkät (-2016) (Alla år)

	2014	2015	2016	2017
Elever i årskurs 5 (-2016)				

	2014	2015	2016	2017
Elever i åk 5: Sammanvägt resultat - elevernas syn på skolan och undervisningen, andel (%) (-2016)	●	● -	● ..	●
Elever i årskurs 8 (-2016)				
Elever i åk 8: Sammanvägt resultat - elevernas syn på skolan och undervisningen, andel (%) (-2016)	●	● -	● ..	●

Relation mellan provresultat och betyg (Alla år)

	2014	2015	2016	2017
Elever i åk. 9 som fått ett högre betyg än provbetyg för ämnesprov i matematik, lägeskommun, andel (%)	33.9	55.8	34.4	
Elever i åk. 9 som fått ett lägre betyg än provbetyg för ämnesprov i matematik, lägeskommun, andel (%)	1.4	1.8	1.4	
Elever i åk. 9 som fått ett högre betyg än provbetyg för ämnesprov i engelska, lägeskommun, andel (%)	10.8	13.7	12.9	
Elever i åk. 9 som fått ett lägre betyg än provbetyg för ämnesprov i engelska, lägeskommun, andel (%)	17.1	9.7	11.1	
Elever i åk. 9 som fått ett högre betyg än provbetyg för ämnesprov i svenska, lägeskommun, andel (%)	18.2	22.6	14.6	
Elever i åk. 9 som fått ett lägre betyg än provbetyg för ämnesprov i svenska, lägeskommun, andel (%)	19.1	17.9	21.6	

Personalnyckeltal (Alla år)

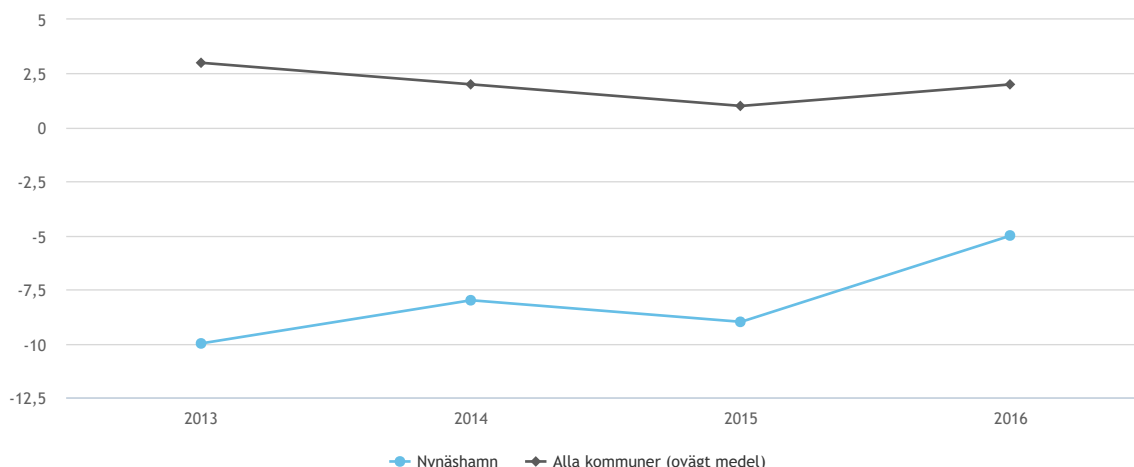
	2014	2015	2016	2017
Lärare med pedagogisk högskoleexamen i grundskola, lägeskommun, (%)	● 75.9	● 71.5	● 66.7	●
Lärare (Heltidstjänster) med lärarlegitimation och behörighet i minst ett ämne i grundskola, lägeskommun, andel (%)	●	● 63.5	● 55.5	●
Elever/lärare (årsarbetare) i grundskola, lägeskommun, antal	13.6	13.8	13.5	●

Ekonominyckeltal (Alla år)

	2014	2015	2016	2017
Nettokostnad grundskola åk 1-9, kr/elev	88 852	90 509	95 587	
Nettokostnad skolskjuts grundskola, kr/elev	2 438	2 175	1 958	
Referenskostnad grundskola, kr/elev			100 147.1	
Avvikelse från standardkostnad grundskola, andel (%)	-8	-9	-5	

Trend

Urval: Alla kommuner (ovägt medel)



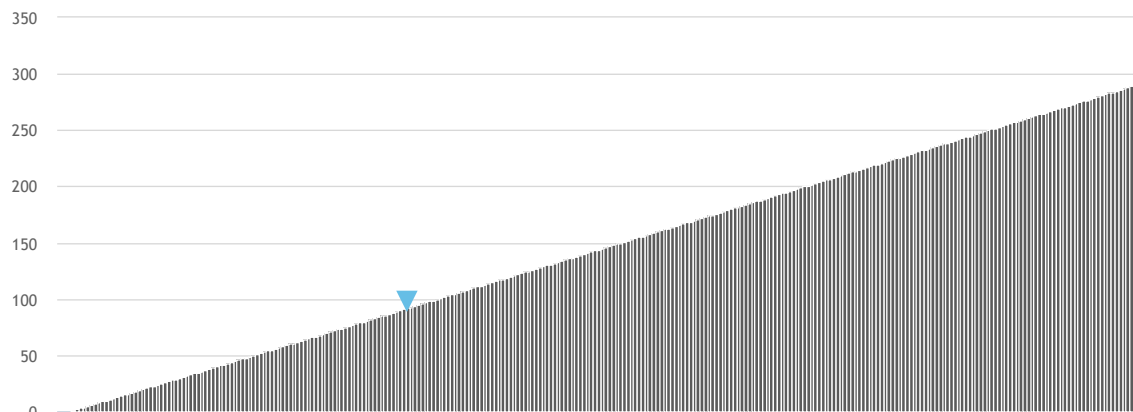
Avvikelse från standardkostnad grundskola, andel (%) (U15017)

Detta är ett utvecklingsnyckeltal, se frågor och svar på kolada.se för mer information. Indikatorn visar hur kommunens faktiska kostnad avviker från dess standardkostnad, den modellberäknade kostnaden enligt ovan. En positiv avvikelse från standardkostnaden innebär att kommunens kostnadsnivå är högre än vad strukturen motiverar, medan en negativ avvikelse innebär att kommunens kostnadsnivå är lägre än vad strukturen motiverar. Källa: SKL och SCB.

Effektivitetstal grundskola, lägeskommun, ranking (låga värden visar goda resultat)	29	48	38	92
---	----	----	----	----

Jämförelse per kommun

Urval: Alla kommuner (ovägt medel)/2017



Effektivitetstal grundskola, lägeskommun, ranking (låga värden visar goda resultat) (U15012)

Detta är ett utvecklingsnyckeltal, se frågor och svar på kolada.se för mer information. Effektivitetstalet baseras på det sammanvägda resultatet och avvikelsen från standardkostnaden. Det redovisade resultatet är kommunens placering bland landets 290 kommuner. Källa: Sveriges kommuner och landsting. Källa: SCB och SKL.

Bakgrundsvariabler (Alla år)

	2014	2015	2016	2017
Invånare totalt, antal	27 041	27 500	27 752	
Elever i grundskola belägen i kommunen, antal	2 452	2 475	2 491	
Tätortsgrad kommun (senaste mätning)	80.3	82.0	82.0	
Skattesats, totalt, (%)	31.93	31.93	31.93	31.93
Mediannettoinkomst, kr/inv 20+	218 924	224 469		
Nyinvandrade elever i åk. 9, lägeskommun, andel (%)	4.0	..	2.6	2.6
Elever som avslutat årskurs 9 på våren och som ej återfanns i gymnasieskolan på hösten, andel (%)	1.8	1.5	1.9	
Elever i kommunal skola				
Elever vars föräldrar har eftergymnasial utbildning, åk. 1-9 i kommunala skolor, andel (%)	45	45	46	
Flickor i grundskola åk. 1-9, kommunala skolor, andel (%)	47	48	47	
Utländsk bakgrund bland elever i åk 1-9, kommunala skolor, andel (%)	18	19	21	
Elever i fristående skola				
Elever vars föräldrar har eftergymnasial utbildning, åk. 1-9 i fristående skolor, andel (%)	72	76	72	
Flickor i grundskola åk. 1-9, fristående skolor, andel (%)	67	64	69	
Utländsk bakgrund bland elever i åk 1-9, fristående skolor, andel (%)	

Guide till tabeller och diagram

I vissa tabeller och diagram används färgerna rött, gult och grönt för att visa hur ett resultat ligger till jämfört med andra. För varje nyckeltal rangordnas alla kommuner/landsting efter sina resultat, och de bästa resultaten får grön färg, de sämsta får röd färg och de i mitten får gul färg. Saknas data på något nyckeltal visas det med grå färg.

När rött, gult och grönt används i stapeldiagram visar det andel av de ingående nyckeltalen med respektive färg. Klicka på "Visa i tabell" för att se vilka nyckeltal som har vilken färg.

Tänk på att färgsättningen visar om man har bra eller dåliga resultat jämfört med andra. Den talar inte om ifall resultaten är bra eller dåliga. Man kan ha dåliga resultat jämfört med andra, vilket ger röd färg, trots att resultatet egentligen är bra (och vice versa).

- Bästa 25%
- Mittersta 50%
- Sämsta 25%
- Ingen data
- ~ Visa trend
- Jämförelse per kommun / enhet
- ⊙ Ej med i sammanfattande diagram
- Nyckeltalsinformation
- Bortfall
- .. Ej tillämplig
- .. Sekretess



RKA

RKA är en ideell förening med svenska staten och Sveriges Kommuner och Landsting som medlemmar.
© RKA Rådet för främjande av kommunala analyser.

Kontakt

Besöksadress: Hornsgatan 15
Stockholm
Postadress: c/o SKL 118 82 Stockholm
08-452 70 00 rka@rka.nu