

# Äldreomsorgen i **NYNÄSHAMN**



# NYNÄSHAMN



Frihet att utvecklas



## Innehållsförteckning

Att ansöka om hjälp och stöd	3
Hjälp i hemmet	4
Stöd	5
Färdtjänst	6
Särskilt boende	7
I hemmet	8
Tryggt att veta	9
Telefonlista	10

Upplaga, juli 2010

Utgiven av kommunens tryckeri i Nynäshamn

# Att ansöka om hjälp och stöd

## Vad har jag rätt att få hjälp med?

Enligt socialtjänstlagen har alla som vistas i en kommun rätt att få hjälp till sin försörjning och livsföring i övrigt, om behovet inte kan tillgodoses på annat sätt.

Hjälpen kan till exempel bestå av hemtjänst, särskilt boende, trygghetslarm, dagverksamhet, eller korttidsplats.

Beslut om hjälp tas alltid utifrån gällande lagstiftning. Det är alltid ditt behov som avgör vilken hjälp du kan få.

*Socialtjänstlagen (1980:620), 6 §: Den som inte själv kan tillgodose sina behov eller kan få dem tillgodosedda på annat sätt har rätt till bistånd av socialnämnden för sin försörjning (försörjningsstöd) och för sin livsföring i övrigt (annat bistånd)..”*

## Biståndshandläggare utreder och fattar beslut

När du vill ansöka om hjälp och stöd från äldreomsorgen ska du vända dig till kommunens biståndshandläggare.

Biståndshandläggaren utreder ditt behov, och fattar beslut. Du hittar telefonnummer till våra biståndshandläggare i broschyrens telefonlista.

## Om du får avslag på din ansökan

Om din ansökan inte beviljas, gör biståndshandläggaren ett skriftligt beslut med motivering till avslaget. Där ska det framgå varför du har fått avslag, och hur du kan överklaga beslutet.

## Du kan få hjälp med att överklaga biståndsbeslutet

Om du vill kan du få hjälp av en biståndshandläggare med att överklaga. Överklagandet ska vara insänt till handläggare inom tre veckor från den dag du fick beslutet. Kommunen gör sedan en överprövning av beslutet. Om avslaget står fast skickas din överklagan vidare till Länsrätten som prövar ärendet.

## Personer som inte talar svenska

Personer som inte talar svenska kan begära att få beslutet översatt. Synskadade personer kan få det inläst på band.

# Att ansöka om hjälp och stöd

## Vad har jag rätt att få hjälp med?

Enligt socialtjänstlagen har alla som vistas i en kommun rätt att få hjälp till sin försörjning och livsföring i övrigt, om behovet inte kan tillgodoses på annat sätt.

Hjälpen kan till exempel bestå av hemtjänst, särskilt boende, trygghetslarm, dagverksamhet, eller korttidsplats.

Beslut om hjälp tas alltid utifrån gällande lagstiftning. Det är alltid ditt behov som avgör vilken hjälp du kan få.

*Socialtjänstlagen (1980:620), 6 §: Den som inte själv kan tillgodose sina behov eller kan få dem tillgodosedda på annat sätt har rätt till bistånd av socialnämnden för sin försörjning (försörjningsstöd) och för sin livsföring i övrigt (annat bistånd)..”*

## Biståndshandläggare utreder och fattar beslut

När du vill ansöka om hjälp och stöd från äldreomsorgen ska du vända dig till kommunens biståndshandläggare.

Biståndshandläggaren utreder ditt behov, och fattar beslut. Du hittar telefonnummer till våra biståndshandläggare i broschyrens telefonlista.

## Om du får avslag på din ansökan

Om din ansökan inte beviljas, gör biståndshandläggaren ett skriftligt beslut med motivering till avslaget. Där ska det framgå varför du har fått avslag, och hur du kan överklaga beslutet.

## Du kan få hjälp med att överklaga biståndsbeslutet

Om du vill kan du få hjälp av en biståndshandläggare med att överklaga. Överklagandet ska vara insänt till handläggare inom tre veckor från den dag du fick beslutet. Kommunen gör sedan en överprövning av beslutet. Om avslaget står fast skickas din överklagan vidare till Länsrätten som prövar ärendet.

## Personer som inte talar svenska

Personer som inte talar svenska kan begära att få beslutet översatt. Synskadade personer kan få det inläst på band.



# Hjälp i hemmet

## Hemtjänsten hjälper dig så att du kan bo kvar hemma

Du som är äldre och/eller har funktionsnedsättning ska genom stöd från hemtjänst eller andra serviceinsatser kunna bo kvar i det egna hemmet så länge som möjligt. Rätten till hjälp i hemmet avgörs inte av din ålder utan utgår från dina behov.

## Vill du ansöka om hjälp i hemmet?

För information och ansökan, kontakta kommunens biståndshandläggare. Du hittar telefonnummer till biståndshandläggare i broschyrens telefonlista.

### Exempel på vad hemtjänsten kan hjälpa dig med:

- **Personlig omvårdnad**

Du kan till exempel få hjälp med på- och avklädning, personlig hygien, hårvård, dusch och toalettbesök.

- **Matlagning och matleverans**

Du kan få hjälp med att laga eller förbereda frukost och mellanmål. Ditt huvudmål kan du få levererat hem till dig.

- **Inköp**

Du kan få hjälp med inköp av dagligvaror.

- **Tvätt och klädvård**

I tvätt och klädvård ingår strykning och mangling.

- **Städning**

Du kan få hjälp med dammsugning, dammtorkning, wc- och badkarsrengöring samt torkning av golv.

## Andra biståndsbedömda insatser för dig som bor i eget boende

### Ledsagning

En ledsagare kan följa med till läkaren eller någon fritidsaktivitet.

### Dagverksamhet

Dagverksamhet ger möjlighet till social samvaro.

## Trygghetslarm

Trygghetslarm är till för dig som känner oro för att ramla eller bli sjuk oberoende av ålder. När du trycker på din larmknapp går signalen till en larmcentral hos hemtjänsten som tar kontakt med dig. Vid behov kommer sedan personal och hjälper dig.

Du kan få trygghetslarm oavsett var du är bosatt i kommunen. Alla har rätt att få ett trygghetslarm installerat.

## Valfrihet inom hemtjänsten

Du som redan har, eller är i behov av hemtjänst i form av service- och omvårdnadstjänster, får välja vem som ska komma hem till dig och utföra dessa, enligt lagen om valfrihetssystem. Eget val gäller för servicetjänster och för personlig omsorg.

För att välja utförare gör du ett aktivt val genom att fylla i en valblankett som du skickar till kommunen. Om du inte vill eller kan välja hemtjänstutförare själv, kommer du automatiskt få kommunens egen hemtjänst som utförare

Oavsett vilken utförare du väljer betalar du avgift enligt Nynäshamns kommuns hemtjänsttaxa för dina beviljade insatser. Om du vill byta till en annan utförare kan du göra det när som helst genom att kontakta din biståndshandläggare. Det tar högst två veckor att byta utförare.

# Stöd

## Det finns stöd och hjälp att få för anhöriga/anhörigvårdare

Du som vårdar en anhörig i dennes hem kan få hjälp och stöd. Följande insatser kan du ansöka om hos kommunens biståndshandläggare:

- **Avlösning i hemmet**

Personal från hemtjänsten kommer hem till er och tar hand om den närstående om du som anhörig behöver göra ärenden eller vara ledig.

- **Korttidsvistelse eller växelvård**

Den närstående vistas på ett särskilt boende under en kortare tid för att den anhörige ska få möjlighet att vila. Detta kan även ske mer regelbundet i form av växelvård.

- **Dagverksamhet**

Dagverksamhet ger en möjlighet till avlastning för anhöriga.

## Telefonupplysning

Svar direkt är en telefonupplysningstjänst för dig som är äldre. Dit kan du ringa om du vill ha hjälp att hitta rätt inom offentlig service som t ex kommunen, landstinget eller försäkringskassan. De kan även ge information om pensionärsorganisationer och olika typer av frivilligverksamheter.

Det går även bra att besöka Svar direkt under telefontiden på Rosengårdens Äldrecentrum.

Svar direkt är ett samarbete mellan kommunen och pensionärsorganisationen PRO. Du hittar telefonnummer till Svar Direkt i broschyrens telefonlista.

## Äldre- och anhörigcentrum

Äldre- och anhörigcentrum finns på Rosengårdens, Tallåsens och Sunnerbos särskilda boenden. Dit är alla äldre i kommunen välkomna för att fika, umgås eller delta i aktiviteter.



# Stöd

## Det finns stöd och hjälp att få för anhöriga/anhörigvårdare

Du som vårdar en anhörig i dennes hem kan få hjälp och stöd. Följande insatser kan du ansöka om hos kommunens biståndshandläggare:

- **Avlösning i hemmet**

Personal från hemtjänsten kommer hem till er och tar hand om den närstående om du som anhörig behöver göra ärenden eller vara ledig.

- **Korttidsvistelse eller växelvård**

Den närstående vistas på ett särskilt boende under en kortare tid för att den anhörige ska få möjlighet att vila. Detta kan även ske mer regelbundet i form av växelvård.

- **Dagverksamhet**

Dagverksamhet ger en möjlighet till avlastning för anhöriga.

## Telefonupplysning

Svar direkt är en telefonupplysningstjänst för dig som är äldre. Dit kan du ringa om du vill ha hjälp att hitta rätt inom offentlig service som t ex kommunen, landstinget eller försäkringskassan. De kan även ge information om pensionärsorganisationer och olika typer av frivilligverksamheter.

Det går även bra att besöka Svar direkt under telefontiden på Rosengårdens Äldrecentrum.

Svar direkt är ett samarbete mellan kommunen och pensionärsorganisationen PRO. Du hittar telefonnummer till Svar Direkt i broschyrens telefonlista.

## Äldre- och anhörigcentrum

Äldre- och anhörigcentrum finns på Rosengårdens, Tallåsens och Sunnerbos särskilda boenden. Dit är alla äldre i kommunen välkomna för att fika, umgås eller delta i aktiviteter.



# Färdtjänst

## Vem kan få färdtjänst?

Färdtjänst är till för dig som har funktionsnedsättning som medför svårigheter att resa med allmänna kommunikationer. Färdtjänstresor kan göras inom hela Stockholms län.

## Ansökan om färdtjänst

Om du vill ansöka om färdtjänst tar du kontakt med kommunens färdtjänsthandläggare. Handläggaren utreder ditt behov av färdtjänst utifrån gällande lagstiftning. Landstinget fattar sedan beslut.

## Ledsagare på resan

Om du behöver ha någon med dig för att kunna resa kan du ansöka om en ledsagare hos färdtjänsten. Behovet av ledsagare ska vara knutet till själva resan och inte resmålet.

Du hittar telefonnummer till färdtjänsthandläggaren i broschyrens telefonlista.

## Riksfärdtjänst

Om du vill resa utanför Stockholms län, ansöker du om riksfärdtjänst. Handläggaren utreder ditt behov av riksfärdtjänst utifrån gällande lagstiftning. Kommunen fattar sedan beslut.

## Avgifter för färdtjänst och riksfärdtjänst

Avgift för färdtjänst och riksfärdtjänst betalas med det belopp som har beslutats av landstingsfullmäktige. Avgiften betalas för varje påbörjad 30 kilometersträcka. För färdtjänst och riksfärdtjänst gäller högkostnadsskydd. Det innebär att den högsta avgiften som du får betala är den motsvarande månadskostnaden för ett 30-dagarskort i den allmänna kollektivtrafiken.

# Särskilt boende

## Vad är ett särskilt boende?

Särskilt boende är ett boende som tillgodoser omvårdnad dygnet runt. I det särskilda boendet finns lägenheter med dusch och wc. Lägenheten är möblerad med, höj- och sänkbar säng, madrass samt sängbord. Resterande möbler tas med från det egna hemmet efter behov. De särskilda boenden som finns i kommunen är Rosengården,



## Ansökan

Behovet av särskilt boende utreds av biståndshandläggare utifrån gällande lagstiftning. Om du vill ansöka om plats på ett särskilt boende, eller få mer information tar du kontakt med en biståndshandläggare.

## Tillfälligt boende

Ibland finns det behov av att bo tillfälligt på ett särskilt boende, så kallat korttidsboende/växelvård. Det kan vara för att återhämta sig efter en sjukhusvistelse eller i väntan på att en utredning om det framtida boendet ska bli klar. Beslut om tillfälligt boende fattas av biståndshandläggare.

## Hälso- och sjukvård i särskilt boende

På ett särskilt boende har kommunen hälso- och sjukvårdsansvaret till och med sjuksköterskenivå samt ansvar för rehabilitering. Det betyder att det ska finnas sjuksköterska, sjukgymnast och arbetsterapeut att tillgå på det särskilda boendet. Landstinget ansvarar för att det finns läkare.



# Särskilt boende

## Vad är ett särskilt boende?

Särskilt boende är ett boende som tillgodoser omvårdnad dygnet runt. I det särskilda boendet finns lägenheter med dusch och wc. Lägenheten är möblerad med, höj- och sänkbar säng, madrass samt sängbord. Resterande möbler tas med från det egna hemmet efter behov. De särskilda boenden som finns i kommunen är Rosengården,



## Ansökan

Behovet av särskilt boende utreds av biståndshandläggare utifrån gällande lagstiftning. Om du vill ansöka om plats på ett särskilt boende, eller få mer information tar du kontakt med en biståndshandläggare.

## Tillfälligt boende

Ibland finns det behov av att bo tillfälligt på ett särskilt boende, så kallat korttidsboende/växelvård. Det kan vara för att återhämta sig efter en sjukhusvistelse eller i väntan på att en utredning om det framtida boendet ska bli klar. Beslut om tillfälligt boende fattas av biståndshandläggare.

## Hälso- och sjukvård i särskilt boende

På ett särskilt boende har kommunen hälso- och sjukvårdsansvaret till och med sjuksköterskenivå samt ansvar för rehabilitering. Det betyder att det ska finnas sjuksköterska, sjukgymnast och arbetsterapeut att tillgå på det särskilda boendet. Landstinget ansvarar för att det finns läkare.





# I hemmet

## Bostadsanpassning

Bostadsanpassning är till för dig som har en funktionsnedsättning som medför svårigheter att bo hemma på grund av bostadens utformning. Handläggare för bostadsanpassningsbidrag utreder ditt behov och fattar beslut utifrån gällande lagstiftning.

Om du behöver anpassning av din bostad för att kunna bo kvar hemma, kan du ansöka om bostadsanpassningsbidrag. Bostadsanpassningsbidrag är ett ekonomiskt bidrag.

## Exempel på åtgärder:

### Badkar

Borttagning av badkar och iordningställande av duschplats för att möjliggöra självständighet vid duschning.

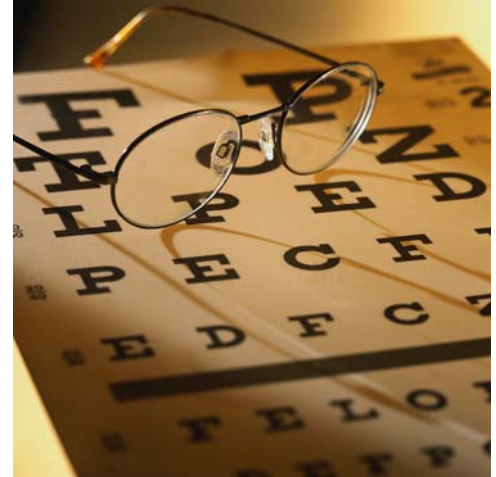
### Trösklar

Borttagning av trösklar för att kunna ta sig fram i bostaden med rollator eller rullstol.

### Ramp

Nivåutjämning eller installation av ramp för att kunna ta sig in och ut från bostaden.

För att göra en ansökan eller få mer information, ta kontakt med kommunens bostadsanpassningshandläggare. Du hittar telefonnummer till bostadsanpassningshandläggare i broschyrens telefonlista.



## Syn och hörsel

Syn- och hörselinstruktören kan hjälpa dig som har syn- eller hörselnedsättning. Instruktionen kan till exempel hjälpa dig med rehabilitering, ge information om olika hjälpmedel som finns att tillgå samt installera tekniska hjälpmedel som t ex T- slinga. Instruktionen arbetar för att du ska kunna klara dig så självständigt som möjligt i din vardag.

Du hittar telefonnummer till syn- och hörselinstruktionen i broschyrens telefonlista.

## Fixaren

Fixaren kan bland annat hjälpa till med att: byta glödlampor, proppar och batterier, sätta upp gardiner, hyllor och tavlor, installera datorer, elektronik och telefoner, utföra enklare reparationer, ta ner saker från höga skåp, hämta och lämna saker på vinden, flytta möbler, montera och kontrollera brandvarnare. Fixaren kan också göra en fallriskbedömning med protokoll.

För att få hjälp av fixaren måste minst en person i ditt hushåll ha fyllt 75 år.

Du hittar telefonnummer till Fixaren i broschyrens telefonlista. Fixarens tjänster kostar ingenting.

# Tryggt att veta

## MAS

För särskilda boenden och korttidsboende finns en medicinskt ansvarig sjuksköterska (MAS). MAS har det övergripande granskningsansvaret för vårdens säkerhet och kvalitet.

Du hittar telefonnummer till kommunens MAS i broschyrens telefonlista.

## Tystnadsplikt

Alla som arbetar inom äldreomsorgen har tystnadsplikt. Det innebär att ingen får lämna ut uppgifter om dig, din sjukdom, din behandling eller om något ur din privata situation utan att du själv har godkänt det.

## Anmälan om missförhållanden

Personalen har skyldighet att anmäla missförhållanden i verksamheten enligt följande två lagparagrafer:

### Lex Maria

*".. allvarliga skador, sjukdomar och tillbud som inträffar i hälso- och sjukvården skall rapporteras till Socialstyrelsen". (5 §, Hälso- och sjukvårdslagen.*

### Lex Sara

*"Var och en som är verksam inom omsorger om äldre personer eller personer med funktionsnedsättning skall vaka över att dessa får god omvårdnad och lever under trygga förhållanden" (14 kap. 2 §, Socialtjänstlagen och 24a § LSS)*

## Avgifter

### Hjälp i hemmet

Kostnaden för hjälp i hemmet beror på din inkomst samt vilken hjälp du behöver. Avgiften är indelad i tre olika nivåer beroende på omvårdnadsbehovet. Den högsta avgift du kan behöva betala regleras i maxtaxan.

### Övriga avgifter kan gälla:

- Trygghetslarm
- Matleverans
- Korttidsboende/Växelvård
- Dagverksamhet

### Särskilt boende

Om du flyttar till ett särskilt boende, betalar du hyra för din lägenhet. Månadsbeloppet beror på hur stor din lägenhet är. I hyran ingår tv-licens och el. Övriga fasta avgifter är, mat, husgeråd och förbrukningsvaror.

Via försäkringskassan kan du ansöka om bostadstillägg.

För ytterligare information angående avgifter, kontakta kommunens avgiftshandläggare. Du hittar telefonnummer till avgiftshandläggaren i broschyrens telefonlista.





# Tryggt att veta

## MAS

För särskilda boenden och korttidsboende finns en medicinskt ansvarig sjuksköterska (MAS). MAS har det övergripande granskningsansvaret för vårdens säkerhet och kvalitet.

Du hittar telefonnummer till kommunens MAS i broschyrens telefonlista.

## Tystnadsplikt

Alla som arbetar inom äldreomsorgen har tystnadsplikt. Det innebär att ingen får lämna ut uppgifter om dig, din sjukdom, din behandling eller om något ur din privata situation utan att du själv har godkänt det.

## Anmälan om missförhållanden

Personalen har skyldighet att anmäla missförhållanden i verksamheten enligt följande två lagparagrafer:

### Lex Maria

*".. allvarliga skador, sjukdomar och tillbud som inträffar i hälso- och sjukvården skall rapporteras till Socialstyrelsen". (5 §, Hälso- och sjukvårdslagen.*

### Lex Sara

*"Var och en som är verksam inom omsorger om äldre personer eller personer med funktionsnedsättning skall vaka över att dessa får god omvårdnad och lever under trygga förhållanden" (14 kap. 2 §, Socialtjänstlagen och 24a § LSS)*

## Avgifter

### Hjälp i hemmet

Kostnaden för hjälp i hemmet beror på din inkomst samt vilken hjälp du behöver. Avgiften är indelad i tre olika nivåer beroende på omvårdnadsbehovet. Den högsta avgift du kan behöva betala regleras i maxtaxan.

### Övriga avgifter kan gälla:

- Trygghetslarm
- Matleverans
- Korttidsboende/Växelvård
- Dagverksamhet

### Särskilt boende

Om du flyttar till ett särskilt boende, betalar du hyra för din lägenhet. Månadsbeloppet beror på hur stor din lägenhet är. I hyran ingår tv-licens och el. Övriga fasta avgifter är, mat, husgeråd och förbrukningsvaror.

Via försäkringskassan kan du ansöka om bostadstillägg.

För ytterligare information angående avgifter, kontakta kommunens avgiftshandläggare. Du hittar telefonnummer till avgiftshandläggaren i broschyrens telefonlista.





# Telefonlista

## Socialförvaltningen i Nynäshamns kommun

Socialförvaltningen har en beställer- och utförarorganisation där beställarenheten ansvarar för myndighetsutövningen. Beställarenheten handlägger, utreder och beslutar om äldres behov av äldreomsorg. Kommunen har det yttersta ansvaret för sina kommuninvånare och biståndshandläggningen sker med utgångspunkt från socialtjänstlagen. Det är sedan utförarorganisationen på socialförvaltningen som utför de beviljade insatserna.

## Kommunens växel

Telefonnummer: **08-520 680 00**

### Öppettider:

Måndag - Onsdag 08.00-17.00

Torsdag 08.00-19.00

Fredag 08.00-15.00

Mellan juni och augusti, stänger växeln en timme tidigare än ovan, och fredagar två timmar tidigare.

### Kommunens adress:

Stadshusplatsen 1, 149 81 Nynäshamn

### E-post:

E-postadresserna till oss i kommunen är konstruerade enligt nedanstående princip. Du byter bara ut för- och efternamn till den du vill e-posta.

[fornamn.efternamn@nynashamn.se](mailto:fornamn.efternamn@nynashamn.se)

## Beställarchef

Tel: 08-520 680 00

## Administrativ koordinator

Tel: 08-520 680 19

## Verksamhetskoordinator

Tel: 08-520 689 09

## System- och larmansvarig

Tel: 08-520 683 59

## Handläggartelefon

Tel: 08-520 680 46

Telefontid:

Måndag - Torsdag 10.00 - 16.00

Fredag 10.00 - 14.00

## Biståndshandläggare

Nås via växeln på 08-520 680 00

Telefontid:

Måndag - Torsdag 9.00 - 10.00

Torsdag även 16.00 - 17.00

## Färdtjänsthandläggare

Tel: 08-520 681 02

Telefontid:

Måndag - Fredag 9.00 - 11.00

## **Avgiftshandläggare**

Tel: 08-520 680 27

Telefontid:

Måndag - Fredag 9.00 – 11.00

## **Syn- och hörselinstruktör**

Tel: 08-520 680 43

Telefontid:

Måndag - Torsdag 9.30 – 10.30

## **Medicinskt ansvarig sjuksköterska**

Tel: 08-520 680 32

## **Bostadsanpassningshandläggare**

Tel: 08-520 680 38

Telefontid:

Måndag - Torsdag 9.00 – 10.00

## **Utvecklare och samordnare, anhörigstöd**

Tel: 08-520 680 00 vxl

## **Äldre- och anhörigcentrum**

Rosengården: 08-520 680 29

Tallåsen: 08-52073723

Sunnerbo: 08-531 97050

## **Volontär- och frivilligverksamheten**

Tel: 08-520 684 05

## **Fixaren**

Tel: 08-520 739 11

Telefontid:

Måndag - torsdag: 06.30 - 16:00

Fredag: 06.30 - 13.00

## **Svar Direkt**

Tel: 08-520 683 62

Telefontid:

Måndag och torsdag 10.00 - 12.00

## **Avgiftshandläggare**

Tel: 08-520 680 27

Telefontid:

Måndag - Fredag 9.00 – 11.00

## **Syn- och hörselinstruktör**

Tel: 08-520 680 43

Telefontid:

Måndag - Torsdag 9.30 – 10.30

## **Medicinskt ansvarig sjuksköterska**

Tel: 08-520 680 32

## **Bostadsanpassningshandläggare**

Tel: 08-520 680 38

Telefontid:

Måndag - Torsdag 9.00 – 10.00

## **Utvecklare och samordnare, anhörigstöd**

Tel: 08-520 680 00 vxl

## **Äldre- och anhörigcentrum**

Rosengården: 08-520 680 29

Tallåsen: 08-52073723

Sunnerbo: 08-531 97050

## **Volontär- och frivilligverksamheten**

Tel: 08-520 684 05

## **Fixaren**

Tel: 08-520 739 11

Telefontid:

Måndag - torsdag: 06.30 - 16:00

Fredag: 06.30 - 13.00

## **Svar Direkt**

Tel: 08-520 683 62

Telefontid:

Måndag och torsdag 10.00 - 12.00





Nynäshamns Kommun

Stadshusplatsen 1

149 22 Nynäshamn

08-520 680 00

[info@nynashamn.se](mailto:info@nynashamn.se)

[www.nynashamn.se](http://www.nynashamn.se)

