

Mål och Budget 2018-2021

Nynäshamns kommun



Sammanfattning

Vision 2030

Nynäshamn är den regionala ledaren inom social innovation, kultur, sjöfart och besöksnäring. Här finns utrymme för både gemenskap och utveckling.

”Nynäshamn – där havet och livet möts.”

Här beskrivs kort några särskilt viktiga komponenter eller områden som är viktiga för att möjliggöra arbetet med att uppnå visionen.

1. Genom byggande och starten av Norviks hamn förbättras förutsättningar för kommunens utveckling för sysselsättning, företagsetablering och befolkningsutveckling.
2. Genom ett kvalitativt och varierat kommunalt utbildningssystem kan kommunens och regionens utveckling stödjas.
3. Genom en snabb och pålitlig kommunorganisation och myndighetsutövning som är rättssäker och utvecklingsbenägen utvecklas servicen för kommunens invånare och företagare.
4. Genom en kommunal organisation med ett ledarskap och medarbetarskap som präglas av öppenhet, respektfullhet, mod och engagemang är kommunen en attraktiv arbetsgivare med kompetenta medarbetare.
5. Genom ett rikt kulturliv och social innovationsförmåga bygger kommunen broar mellan människor och kommundelar. Den sociala sammanhållningen och mötesplatserna som är attraktiva, trygga och tillgängliga för alla ger förutsättningar för delaktighet och ett öppet samhälle.

Mål och budget

Mål och budget 2018 - 2021 är kommunfullmäktiges styrdokument. Här anges övergripande prioriteringar för verksamheternas inriktning. I Mål och budget fastställs de kommungemensamma målen och nämndernas ekonomiska resurser. Mål och budget är en flerårig plan för att åstadkomma framförhållning och beredskap inför de kommande åren.

God ekonomisk hushållning

God ekonomisk hushållning handlar om att hushålla med de ekonomiska resurserna och att ha en bra balans i kommunens totala ekonomi. Minst lika viktigt är att organisationen arbetar effektivt och att verksamheterna, inom de ekonomiska ramarna, utför de uppdrag som kommunfullmäktige ger.

Uppföljning

En väsentlig del i ett styrsystem är uppföljningen av mål och resursförbrukning. Nämnderna är skyldiga att till kommunstyrelsen lämna uppföljningsrapporter och prognoser om måluppfyllelse och ekonomiskt utfall vid tre tillfällen per år, inklusive årsredovisningen. Efter första och andra tertiet lämnar nämnderna en rapport över utfall samt gör en prognos för helåret. Med andra tertiet som underlag upprättar kommunstyrelsen en delårsrapport. Kommunstyrelsen och nämnderna har gemensamma genomgångar av uppföljningsrapporterna. Vid sidan av rapporteringen till kommunstyrelsen ska nämnderna, enligt uppföljningsplan, månatligen följa verksamhetens utveckling med utgångspunkt från nämndens strategiska plan och budget.

Innehåll

Den politiska ledningen har ordet	4
Framtidsvision för Nynäshamn kommun	5
Kommungemensamma mål 2018-2021	9
Ekonomiska förutsättningar och befolkningsutveckling	17
Nynäshamns kommuns befolkningsutveckling	18
Kostnadsutveckling och volymförändringar	20
Resultat- och balansräkning	24
Kommunstyrelse och nämnder	25
Kommunfullmäktige och kommunstyrelse	25
Barn- och utbildningsnämnden	26
Kultur- och fritidsnämnden	30
Socialnämnden	31
Miljö- och samhällsbyggnadsnämnden	36
Ordlista	38

Den politiska ledningen har ordet

Presenteras på Kommunfullmäktigemötet

Framtidsvision för Nynäshamn kommun

Framtidsvisionen är den styrande politikens idé om hur samhället i Nynäshamns kommun har utvecklats fram till 2030. Med visionen vill de tre partierna ge en vägledning till boende och verksamma i kommunen, men också till omvärlden, om vad kommunen strävar efter och vill uppnå.

Vision 2030

Nynäshamn är den regionala ledaren inom social innovation, kultur, sjöfart och besöksnäring. Här finns utrymme för både gemenskap och utveckling.

”Nynäshamn – där havet och livet möts.”

Nynäshamn har det bästa av Sverige på en och samma plats. Genom att bygga vidare på varje kommundels unika kvaliteter har det skapats en helhet som erbjuder något för alla och en variation som är unik i sitt slag. En kvalitet som låter tala om sig även utanför Sveriges gränser.

De olika hamnarna i Nynäshamn tar världen till Nynäshamn och Nynäshamn ut i världen. Kommunen har ett utvecklat samarbete med ett antal viktiga hamnstäder runt Östersjön och utvecklar tillsammans gemensamma strategier för miljö-vänligare sjöfart samt hållbar handel, logistik och besöksnäring. Det medför att Nynäshamn blivit den naturliga etableringsorten för företag att välja, eftersom hållbarhetsperspektivet inom produktion, transporter och socialt ansvarstagande ger viktiga konkurrensfördelar på världsmarknaden.

Det finns ett rikt och varierat service- och handelsutbud, som skapar känslan av en levande kommun. Människor söker sig till Nynäshamn för att få det goda i livet; ett bra jobb, en aktiv fritid och nära till både kultur och natur. En kvalitativ skola ger varje barn förutsättningar att växa till bildade och självständiga individer. Många kreativa människor lockas av den fantastiska miljön, de många mötesplatserna och det välkomnande klimatet. Genom aktiva och nytänkande insatser är den sociala sammanhållningen stark, vilket bidrar till både stolthet och framtidstro. Valfärdstjänsterna för äldre skapar både en känsla av frihet och trygghet.

I Nynäshamn finns plats för både gemenskap och utveckling. Här är det nära till det viktiga i livet.

”Nynäshamn – där havet och livet möts.”

Utmaningar för Nynäshamns kommun

För att visionen ska kunna nås måste några utmaningar hanteras och hinder övervinnas.

- Klimatförändringar och att uppnå en ekologisk, ekonomisk och social hållbar utveckling.
- Kompetensförsörjning och livslångt lärande.
- Bostadsförsörjning för en växande befolkning.
- Planlagd mark i strategiska lägen för bostäder och verksamheter.
- Ett socialt balanserat samhälle baserat på jämställdhet, jämlikhet och gemenskap.
- Sammanhållning mellan staden och övriga kommundelar.

Fem hävstänger för förändring

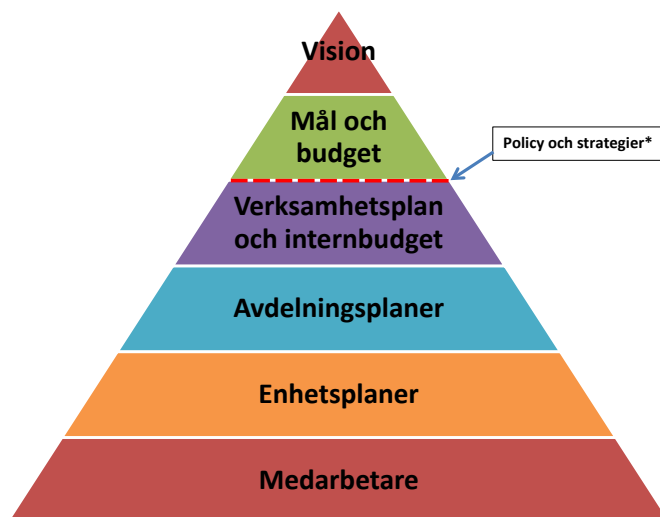
Här beskrivs kort några särskilt viktiga komponenter eller områden som är viktiga för att möjliggöra arbetet med att uppnå visionen.

1. Genom byggande och starten av Norviks hamn förbättras förutsättningar för kommunens utveckling för sysselsättning, företagsetablering och befolkningsutveckling.
2. Genom ett kvalitativt och varierat kommunalt utbildningssystem kan kommunens och regionens utveckling stödjas.
3. Genom en snabb och pålitlig kommunorganisation och myndighetsutövning som är rättssäker och utvecklingsbenägen utvecklas servicen för kommunens invånare och företagare.
4. Genom en kommunal organisation med ett ledarskap och medarbetarskap som präglas av öppenhet, respektfullhet, mod och engagemang är kommunen en attraktiv arbetsgivare med kompetenta medarbetare.
5. Genom ett rikt kulturliv och social innovationsförmåga bygger kommunen broar mellan människor och kommundelar. Den sociala sammanhållningen och mötesplatserna som är attraktiva, trygga och tillgängliga för alla ger förutsättningar för delaktighet och ett öppet samhälle.

Nynäshamns kommuns styrmodell

Nynäshamns kommuns styrmodell bygger på demokratins grunder. Kommunfullmäktige, som är den högst beslutande församlingen, ger nämnder och verksamheter uppdrag genom att upprätta Mål och budget. Mål och budget innefattar dels resurser för att bedriva verksamhet och dels delmål för att ge respektive nämnd/verksamhet ledsagning i uppdraget. Till delmålen finns resultatindikatorer kopplade som beskriver var kommunfullmäktige önskar att kommunen är i slutet av varje år under planperioden (4 år). Till grund för Mål och budget ligger Nynäshamns kommuns vision.

Nämnderna arbetar fram mål, åtaganden och aktiviteter som tillsammans blir verksamhetsplanen för respektive nämnd. Nämnder bidrar till måluppfyllelsen för respektive mål satta av kommunfullmäktige där det är tillämpligt.



*Ett flertal policys och strategier finns inom kommunen som en del av styrningen. Respektive nämnd förhåller sig till dem i samband med målarbetet.

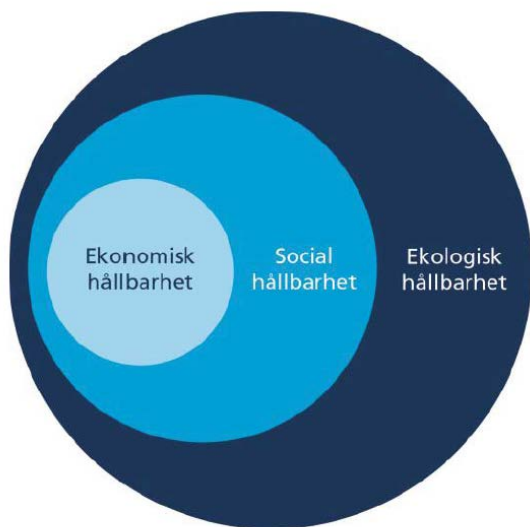
På resultatindikatorer där "inget målvärde" finns ska ses som nyckeltal och kommer att rapporteras vid respektive uppföljning. På resultatindikatorer där målvärdet "öka" finns redovisas trenden vid uppföljning. I bilaga 1 finns en utförlig källförteckning där alla resultatindikatorer definieras och förklaras närmare. I bilaga 2 finns nyckeltal och informationsindikatorer som ska hjälpa att ge en bild och informera om respektive målområde. Dessa nyckeltal har inget målvärde dock hjälper de till med analysen av måluppföljningen då de flesta är jämförbara med länet och riket.

En viktig del i vårt styrsystem är uppföljningen av mål och användningen av ekonomiska resurser. Kommunstyrelsen upprättar tertialrapport, delårsrapport och årsredovisning för kommunen. Kommunfullmäktige godkänner uppföljningsrapporterna som ligger till grund för kommande års verksamhetsplanering.

Kommunstyrelsen och nämnderna har gemensamma genomgångar av lämnade rapporter. Vid sidan av rapporteringen till kommunfullmäktige ska nämnderna, enligt uppföljningsplan, månatligen följa verksamhetens ekonomiska utveckling med utgångspunkt från nämndens internbudget.

Hållbar utveckling

Hållbar utveckling är stommen i kommunens styrning. Begreppet hållbarhet innebär att sociala, ekonomiska och ekologiska dimensioner hänger ihop och påverkar varandra och därför inte kan hanteras var för sig. Hållbar utveckling i sig är inte en målsättning utan en kontinuerlig process på alla nivåer och i alla delar av kommunens verksamhet.



Social hållbarhet är målet, ekologin sätter ramarna och ekonomin är ett medel och en förutsättning för hållbar utveckling.

Hållbar utveckling tillfredsställer nuvarande behov utan att äventyra kommande generationers möjlighet att tillfredsställa sina behov. Det kan till exempel betyda att ekonomisk tillväxt inte får ske till priset av ett segregerat och ojämlikt samhälle och en förstörd miljö. Samhället bör i stället anpassas till vad miljön och människors hälsa tål och långsiktigt investera i dessa resurser.

- Ekonomisk hållbarhet handlar, enkelt uttryckt, om att få ekonomin att gå runt. En strävan mot ekonomisk utveckling är ett långsiktigt mål. Det handlar om att kunna möta efterfrågan med ett lämpligt utbud men även om att möjliggöra sig av lokala produkter och tjänster för att värna om den lokala ekonomin.
- Social hållbarhet handlar om att bygga ett långsiktigt stabilt och dynamiskt samhälle där grundläggande mänskliga behov uppfylls. Social hållbarhet har en avgörande betydelse för det demokratiska samhället och är nödvändig ur ett samhällsekonomiskt perspektiv. Ett socialt hållbart samhälle är stabilt, men samtidigt förändringsbenäget. Ett samhälle där människor lever ett gott liv med god hälsa, utan orättfärdiga skillnader. Ett samhälle med hög tolerans där människors lika värde står i centrum, ett samhälle där människor känner tillit och förtroende för varandra och är delaktiga i samhällsutvecklingen.
- Ekologisk hållbarhet, handlar om att hushålla med biologiska och materiella naturresurser på lång sikt. Miljön ska skyddas, det innebär att utsläpp inte ska skada natur eller människor och att det naturliga kretsloppet ska värnas. Naturfrämmande ämnen bör inte förekomma i miljön och den biologiska mångfalden ska bevaras. Målet är att skapa en effektiv användning av energi och naturresurser.

Kommungemensamma mål 2018-2021

Som bilaga 1 finns en utförlig källförteckning där alla resultatindikatorer definieras och förklaras närmare. I bilaga 2 finns nyckeltal och informationsindikatorer som ska hjälpa att ge en bild och informera om respektive målområde. Dessa nyckeltal har inget målvärde dock hjälper de till med analysen av måluppföljningen då de flesta är jämförbara med länet och riket.

Mål 1. Nynäshamn växer som kommun

Nynäshamn befinner sig i en region med kraftig befolkningstillväxt. Kommunens ambition är att växa med 2% per år. Kommunen erbjuder nya och nuvarande Nynäshamnsbor olika former av attraktiva bostäder i varierade upplåtelseformer för att de ska kunna välja det boende som bäst passar den egna situationen. Kommunen utvecklar inköpt, exploateringsbar mark för bostäder, arbetsplatser och samhällsservice. Världshamnen Norvik, är en grundpelare för kommunens utveckling för sysselsättning, företagsetablering och befolkningsutveckling.

En grundläggande förutsättning för långsiktig samhällsekonomisk stabilitet är kommuninvånarnas sysselsättning, på en stark och mångsidig lokal och regional arbetsmarknad. För att underlätta för kommuninvånarna att välja gång/cykel eller kollektiva färdssätt är det viktigt att kommunikationerna är bra till och från arbete, studier och andra aktiviteter. Det är även viktigt att vägarna till och från kommunen är trafiksäker och fungerar optimalt. Kommunstyrelsen och miljö- och samhällsbyggnadsnämnden bearbetar Trafikverket, andra statliga myndigheter och andra organisationer för förbättringar av väg 225.

Delmål med tillhörande resultatindikatorer	Utfall N-hamn		Andra kommuner		Flerårsplan 2018-2021			
	2016	2017	Snitt länet	Snitt riket	Mål 2018	Mål 2019	Mål 2020	Mål 2021
1A. Antal byggrätter ska ligga på en hög nivå								
Bostäder som beviljats bygglov under två senaste åren, antal/1000 invånare	(2015) 7,3		(2015) 16,4*	(2015) 5,6*	Öka	Öka	Öka	Öka
Bostäder som planlagts under två senaste åren, antal/1000 invånare	(2015) 0,9		(2015) 16,2*	(2015) 7,6*	Öka	Öka	Öka	Öka

* Ej samtliga kommuner i länet respektive riket ingår, se vilka i Kolada. Länsnittet och riksnittet visar ovägda medeltal.

Mål 2. Nynäshamn är en företagsvänlig kommun

Nynäshamn är en attraktiv plats för etablering och utveckling av företag. Inom kommunen kan företag starta, växa och utvecklas. Kommunorganisationen samverkar aktivt för att ge företagen goda förutsättningar att växa genom att erbjuda möjligheter till god kompetensförsörjning, aktiv markpolitik för hållbara bostäder och områden, och stöd. Nynäshamn är den naturliga platsen för företag som har hållbarhetsperspektiv på produktion, transporter och socialt ansvarstagande.

Delmål med tillhörande resultatindikatorer	Utfall N-hamn		Jämförelse		Flerårsplan 2018-2021			
	2016	2017	Snitt länet	Snitt riket	Mål 2018	Mål 2019	Mål 2020	Mål 2021
2A. Företag som har haft kontakt med kommunen ska vara nöjda med kontakten								
Servicemätning NKI, samtliga fem myndighetsområden	68		70	70	69	71	73	75
2B. Företag som har deltagit i aktiviteter anordnade av kommunen ska vara nöjda med aktiviteten (företagsmöten, frukost-seminarier m.m.)								
Andel företag som är nöjda med företagsaktiviteten de deltagit i	*	*	-	-	*	*	*	*

* Enligt plan startar mätningen år 2018

Mål 3. Nynäshamns kommun bedriver en effektiv verksamhet med god service och ett gott bemötande

Nynäshamns kommun har en långsiktigt hållbar ekonomi. Genom en effektiv kommunal verksamhet och politiska prioriteringar skapas utrymme för framtida behov. Alla verksamheter prövar löpande möjligheterna till nya och effektivare arbetssätt. Kommunorganisationen samverkar för att ge företagen och invånare goda förutsättningar genom att erbjuda god service, bra bemötande och en tydlig och förståelig myndighetsutövning. Kommunens samhällsservice växer i takt med kommunens befolkningsökning (utbildning, kultur, äldreomsorg, parker osv.).

Alla kommuninvånare bemöts med respekt och ingen diskrimineras. Kommuninvånarna och företagen upplever att det är enkelt att ha kontakt med kommunen, att de snabbt får svar och är nöjda med den service som ges. Kommuninvånarna har goda möjligheter att själva välja form för sina kontakter med kommunen och digitala alternativ är en självklarhet.

Delmål med tillhörande resultatindikatorer	Utfall N-hamn		Jämförelse		Flerårsplan 2018-2021			
	2016	2017	Snitt länet	Snitt riket	Mål 2018	Mål 2019	Mål 2020	Mål 2021
3A. Kommunens resultat ska vara på en god nivå								
Kommunens ekonomiska resultat, i % av kommunens skatteintäkter och generella statsbidrag	1,7%		-	-	2%	2%	2%	2%
3B. Tillgängligheten via telefon ska vara god								
Andel som får svar på en enkel fråga när de ringer kommunen (besvaras av kontaktcenter eller kopplas vidare)	44%		-	64%	50%	55%	60%	65%
3C. Tillgängligheten via e-post ska vara god								
Andel som skickar in en enkel fråga via e-post och får svar inom två arbetsdagar (e-post besvaras av kontaktcenter eller skickas vidare)	89%		-	86%	90%	91%	92%	93%
3D. Det ska ta kort tid att få ett bygglovsbeslut								
Handläggningstid av en komplett bygglovsansökan, antal dagar i genomsnitt	30			20*	25	25	25	25
Bygglovsärendens effektivitet enligt privatpersoner, företag och organisationer (index 1-100)	42		-	-	47	52	57	62
3E. Effektiviteten inom gymnasieskolan ska vara hög								
Fullföljd utbildning med examen inom 3 år, andel (%) av nybörjarelever, skolkommun	53%		62%	65%	55%	56%	57%	58%

* Enkätundersökning baserad på 228 kommunsvar (värden omräknade från veckor till dagar). Rapport från Näringslivets regelnämnd, "Bygglov - handläggning, servicegarantier, avgifter och resurseffektivitet. Delrapport 4 om regeltillämpning på kommunal nivå".

Mål 4. Nynäshamns kommun är en attraktiv arbetsgivare

Nynäshamns kommun både upplevs och är känd som en attraktiv arbetsgivare. Våra medarbetare är våra viktigaste ambassadörer för att locka nya medarbetare. Kommunens medarbetare upplever att de har möjlighet att vara delaktiga och ha inflytande över hur arbetet bedrivs. Kompetensutveckling utifrån verksamheternas behov är viktigt för

medarbetarnas utveckling. I kommunen finns goda möjligheter till karriär. Metoder och stöd för ett hållbart chefskap är väl utvecklat.

Delmål med tillhörande resultatindikatorer	Utfall N-hamn		Jämförelse		Flerårsplan 2018-2021			
	2016	2017	Snitt länet	Snitt riket	Mål 2018	Mål 2019	Mål 2020	Mål 2021
4A. En hög andel av kommunens medarbetare rekommenderar Nynäshamns kommun som arbetsgivare								
Andel medarbetare som kan rekommendera sin arbetsplats till andra	74%		-	-	76%	77%	78%	79%
4B. Sjukfrånvaron ska vara låg								
Sjukfrånvaro kommunalt anställda totalt, som andel av den ordinarie arbetstiden	8,6%		7,0%	7,2%	8,0%	7,7%	7,4%	7,0%

Mål 5. Nynäshamn är attraktivt att bo, leva i och besöka

Nynäshamn är en attraktiv och trygg kommun för kommuninvånarna och besökare. Kommunen erbjuder en god livsmiljö, med närhet till det viktiga i livet, som lockar till att starta och utveckla verksamheter, till att bosätta sig här och till att besöka kommunen. Kommunen upplevs som ett öppet, tolerant samhälle med en god social sammanhållning.

Nynäshamns kommun skapar goda möjligheter för en innehållsrik och omväxlande fritid genom sin natur-, kultur-, idrotts och fritidsmiljö. Verksamheterna stimulerar till aktivt deltagande och barn och ungdomar ska prioriteras.

Delmål med tillhörande resultatindikatorer	Utfall N-hamn		Jämförelse		Flerårsplan 2018-2021			
	2016	2017	Snitt länet	Snitt riket	Mål 2018	Mål 2019	Mål 2020	Mål 2021
5A. Elever ska känna sig trygga i skolan								
Trygghetsindex för elever i åk 9, skala 1-10, flickor	-	-			*	*	*	*
Trygghetsindex för elever i åk 9, skala 1-10, pojkar	-	-			*	*	*	*
5B. Brukare inom hemtjänsten och i särskilt boende ska känna sig ganska eller mycket trygga med stödet respektive boendet								
Andel brukare inom hemtjänsten som uppger att det känns ganska eller mycket tryggt att bo hemma med stöd från hemtjänsten	80%		83%	85%	82%	83%	84%	85%
Andel brukare inom särskilt boende som uppger att det känns ganska eller mycket tryggt på äldreboendet	85%		88%	89%	86%	87%	88%	89%

* Byte från egen skapad enkät till skolinspektionens enkät. Enligt plan startar mätningen år 2018.

Mål 6. Nynäshamn präglas av gemenskap och jämlika livschanser

I ett demokratiskt samhälle har alla människor lika värde och rättigheter att delta i samhällslivet oberoende av kön, förutsättningar och bakgrund. Kommunens arbete främjar delaktighet, jämställdhet, mångfald och likabehandling.

Det har avgörande betydelse för att förhindra ohälsa. Hälsa definieras som "ett tillstånd av fullständig fysisk, psykisk och socialt välbefinnande" av Världshälsoorganisationen (WHO). Hälsa är därmed något mer än frånvaro av sjukdom. Hälsa är något positivt som omfattar goda livsvillkor, goda levnadsvanor och frånvaro av missbruk. Prioriterad målgrupp i kommunens arbete är barn, ungdomar och äldre.

Delmål med tillhörande resultatindikatorer	Utfall N-hamn		Jämförelse		Flerårsplan 2018-2021			
	2016	2017	Snitt länet	Snitt riket	Mål 2018	Mål 2019	Mål 2020	Mål 2021
6A. Barn och ungdomar ska inte röka								
Andel elever i årskurs 9 som röker ibland eller dagligen, hemkommun - flickor	17%		13%	-	14%	12%	10%	9%
Andel elever i årskurs 9 som röker ibland eller dagligen, hemkommun - pojkar	9%		8%	-	8%	7%	6%	6%
6B. Barn och ungdomar i kommunen ska må bra								
Andel elever i årskurs 9 som ofta känner sig ledsna och deppiga utan att veta varför, hemkommun - flickor	47%		38%	-	42%	37%	32%	27%
Andel elever i årskurs 9 som ofta känner sig ledsna och deppiga utan att veta varför, hemkommun - pojkar	13%		14%	-	11%	9%	7%	5%
6C. Andel hemtjänsttagare, 65 år eller äldre, som besväras av ensamhet ska vara låg								
Andel hemtjänsttagare, 65 år eller äldre, som ofta besväras av ensamhet	15%		14%	14%	14%	13%	12%	11%

Mål 7. Alla barn och ungdomar växer upp med goda villkor för utveckling, lek och lärande

Tillgången till ett förskole- och utbildningssystem av hög kvalitet har stor betydelse för barns och ungdomars livssituation. Nu och senare i livet. Utbildningen ger alla likvärdiga möjligheter att utvecklas och nå goda resultat, oavsett bakgrund eller förutsättningar.

För barnen och ungdomarna är den trygga och utvecklande miljön både socialt och fysiskt, samt utbudet av bra kultur och fritidsaktiviteter viktiga förutsättningar för framtiden.

Delmål med tillhörande resultatindikatorer	Utfall N-hamn		Jämförelse		Flerårsplan 2018-2021			
	2016	2017	Snitt länet	Snitt riket	Mål 2018	Mål 2019	Mål 2020	Mål 2021
7A. Vårdnadshavare ska vilja rekommendera sitt barns förskola								
Andel vårdnadshavare som definitivt kan rekommendera sitt barns förskola, samtliga huvudmän		67,8 %	-	-	69%	70%	71%	72%
7B. Kunskapsnivån i grundskolan ska vara hög								
Andel elever i åk. 9 som uppnått kunskapskraven i alla ämnen, hemkommun	80,3%		83,4%	74,2%	Öka	Öka	Öka	Öka
Genomsnittligt meritvärde i åk 9 (17 ämnen), hemkommun	226		244	222*	227	228	229	230
7C. Kunskapsnivån i gymnasiet ska vara hög								
Andel avgångselever med en gymnasieexamen, samtliga program och samtliga huvudmän, skolkommun	86,1		88,0	89,7	Öka	Öka	Öka	Öka

* Alla kommuner i riket, ovägt medel (dvs först beräknas medelvärden för samtliga kommuner. Sedan summeras dessa medelvärden och divideras med antal kommuner).

Mål 8. Nynäshamn kommuns verksamheter främjar utvecklingen av ett långsiktigt hållbart och klimatneutralt samhälle

Nynäshamns kommun är en ekokommun. Verksamheterna präglas av hållbar utveckling och är ett föredöme för kommuninvånare och företag i kommunen. Kommunen arbetar förebyggande, anpassar verksamheten så att livsbetingelserna inte försämras och generellt eftersträva resurseffektiva insatser. Verksamheterna drivs med förnyelsebar energi.

Delmål med tillhörande resultatindikatorer	Utfall N-hamn		Jämförelse		Flerårsplan 2018-2021			
	2016	2017	Snitt länet	Snitt riket	Mål 2018	Mål 2019	Mål 2020	Mål 2021
8A. Andel ekologiska livsmedel i den kommunala organisationen ska vara hög								
Andel inköpta ekologiska livsmedel i den kommunala organisationen under årets sex första månader	30%		30%	26%	35%	40%	45%	50%
8B. Miljömedvetenheten inom skola och förskola ska vara hög								
Antal miljöaktiviteter som är genomförda på förskolor och grundskolor inom projektet Grön flagg	28		-	-	33	38	43	48
8C. Andel el- och laddhybridbilar i kommunens bilpark ska vara hög								
Andel fossilbränslefria eller laddhybridbilar i kommun och helägda bolag (ägda och leasade)	4%	11%	-	-	Öka	Öka	Öka	Öka
8D. Slutanvändningen av energi inom offentlig verksamhet ska vara låg								
Slutanvändning av energi inom offentlig verksamhet inom den geografiska kommunen, MWh/invånare	(2015) 1,87		(2015) 1,17	(2015) 1,63	1,85	1,83	1,81	1,79

Mål 9. Nynäshamns natur- och kulturvärden bevaras, förbättras och utvecklas

Nynäshamn har stora natur- och kulturvärden som fortsätter att utvecklas. Tillgängligheten finns till kommunens naturområden för alla invånare och besökare. Viktiga stråk och svaga samband i grönstrukturen är stärkta, kulturvärden synliggjorda och vattenmiljöers ekologiska status är goda. Kalkbrottet vid Stora Vika har blivit ett naturreservat. Verksamheter och aktiviteter på landsbygden och i skärgårdsområdet som går att förena med en god resurshushållning och som bidrar till att stärka värdena främjas.

Delmål med tillhörande resultatindikatorer	Utfall N-hamn		Jämförelse		Flerårsplan 2018-2021			
	2016	2017	Snitt länet	Snitt riket	Mål 2018	Mål 2019	Mål 2020	Mål 2021
9A. Halterna av tungmetaller i avloppsslammet ska minska								
Halt av kadmium i avloppsslammet (mg/kgTS)	0,66		-	-	0,61	0,60	0,58	0,56
Halt av kvicksilver i avloppsslammet (mg/kgTS)	0,56		-	-	0,47	0,45	0,42	0,40

Ekonomiska förutsättningar och befolkningsutveckling

Skatter och generella statsbidrag

För budgetåret 2018 är Sveriges kommuner och landstings (SKL) prognos att Nynäshamns kommuns skatter och generella statsbidrag kommer att uppgå till 1 469,1 miljoner kronor. Bedömningen görs utifrån SKL prognos den 28 september 2017 anpassad till Nynäshamns kommuns befolkningsprognos.

Skatteprognosen per 28 september är beräknad på en befolkning per 1 november 2017 på 28 032 invånare i Nynäshamns kommun, det ger en procentuell ökning med 1,18 % (enligt befolkningsprognosen). Nynäshamns befolkning är per sista juli 28 019 invånare. Prognosen för perioden 2018 – 2021 bygger på en befolkningsökning runt 1,2 % per år.

Regeringens satsning så kallade välfärdsmiljarden är inkluderat i prognosen.

Belopp i mnkr	2017	2018	2019	2020	2021
Skatteintäkter	1 187,4	1 226,9	1 265,0	1 313,1	1 364,3
Generella bidrag	197,9	199,5	207,5	217,6	231,8
Välfärdsmdkr	6,4	6,9	5,0	3,0	0,0
Fastighetsavgift	52,9	57,8	57,8	57,8	57,8
Övrigt, LSS, reglering	-25,6	-22,1	-8,9	-2,7	-5,0
Summa intäkter	1 419,1	1 469,1	1 526,4	1 588,8	1 649,0
Att fördela		50,1	57,3	62,4	60,2
MoB 2017-2012	1425,0	1471,0	1521,0	1572,0	

Konjunktur och prognoser

Kommunsektorn står inför stora verksamhetsmässiga och ekonomiska utmaningar. Utvecklingen går nu in i ett skede som innebär att kostnaderna för demografin ökar snabbare än intäkterna. Detta kräver ett nytt synsätt på kommunal välfärd och en rad åtgärder från stat, kommuner och landsting.

Den framtida kraftiga ökningen av det demografiska trycket har tidigare förväntats komma efter 2020, och framförallt till följd av många fler äldre, vilket främst skulle påverka äldreomsorgen och hälso- och sjukvården. Den demografiska dramatiken har dock tidigare lagts, genom den starkt ökande befolkningen. Det har främst med den historiskt stora flyktinginvandringen att göra, men är också en följd av ett ökat barnafödande. Skatteunderlaget räcker inte för att möta de ökade kraven. Kostnadsökningarna kommer att tillta, samtidigt som intäkterna ökar långsammare. Det är därför nödvändigt att redan nu ha ett starkt fokus på åtgärder som kan bromsa kostnadsutvecklingen. Det finns ingen enskild lösning utan det kommer krävas en rad åtgärder under lång tid. En ökad skattekraft genom att fler kommer i arbete är utan tvekan den viktigaste grundförutsättningen för att bättre kunna finansiera välfärdstjänsterna. Om stora skattehöjningar ska undvikas behöver kommunen fortsätta att effektivisera sina verksamheter, förändra arbetssätt och tillämpa ny kunskap och teknik.

Nationella nyckeltal	2016	2017	2018	2019	2020
Arbetslöshet	6,9 %	6,5 %	6,4 %	6,5 %	6,5 %
Inflationstakt KPIf*	1,3 %	1,7 %	1,9 %	2,0 %	2,0 %
BNP	3,2 %	2,8 %	2,2 %	1,6 %	1,5 %

*KPIf – konsumentprisindex med fast ränta är ett mått på underliggande inflation och syftar till att ta bort effekten av förändrade räntesatser från KPI

Kostnader för kommunal verksamhet

I Sveriges kommuner och landstings kalkyler för kommunerna beräknas priserna att öka både i fasta och löpande kostnader. Förändringen av fasta kostnader är framförallt volymförändringar under kommande planeringsperiod.

SKL har gjort en bedömning av prisindex för kommunal verksamhet (PKV).

%	2016	2017	2018	2019	2020
Personalkostnader*	3,5	2,9	3,2	3,5	3,5
Övrig förbrukning	1,9	2,2	2,4	2,6	2,6
Prisförändring	3,0 %	2,7 %	2,9 %	3,2 %	3,2 %

* Kvalitetsjusterad lönekostnadsförändring inkl. förändring i arbetsgivaravgifter

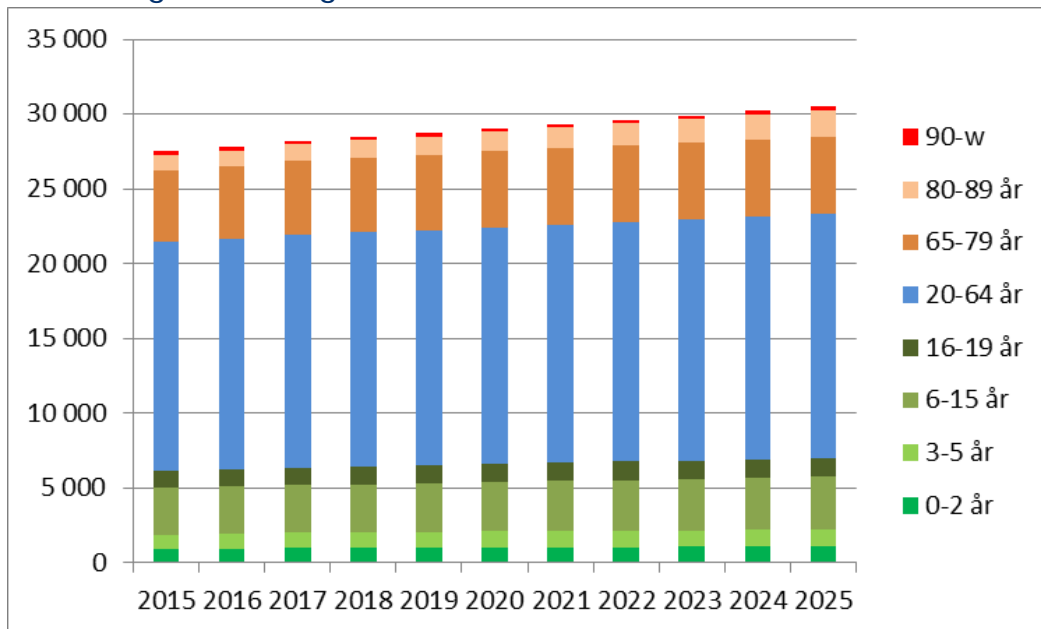
SKL beräkningar visar på att kommunal verksamhets kostnader kommer att öka i paritet med skatteprognosen under planeringsperioden. För 2017 finns utrymme för att kompensera verksamheterna enligt PKV men redan 2018 bedöms skatteutvecklingen ligga lägre än prisförändringarna.

%	2017	2018	2019	2020
Skatteprognos utveckling	4,4 %	3,1 %	3,2 %	3,2 %
Prisförändring (PKV)	2,7 %	2,9 %	3,2 %	3,2 %

Nynäshamns kommuns befolkningsutveckling

Nynäshamns kommun tog under våren 2016 fram en befolkningsprognos för åren 2016-2025. I början av 2016 uppgick kommunens befolkning till 27 500 personer. Vid utgången av 2025 beräknas befolkningen uppgå till 30 500 personer, det innebär en ökning med totalt 3 000 invånare under prognosperioden. Den prognostiserade befolkningsökningen är kopplad till antalet nya bostäder som planeras i kommunen. Det tillsammans med oroligheter i omvärlden och i framtida flyktingströmmar gör att prognosen i ett längre tidsperspektiv bör tolkas med försiktighet. Befolkningsprognosen kommer att revideras i samband med juniversionen av Mål och budget.

Nynäshamns kommuns befolkningsökning 2015 samt prognos över befolkningsutvecklingen år 2016-2025



Nynäshamns kommun har i likhet med övriga riket en åldrande befolkning. Antalet invånare som är i yrkesverksam ålder minskar succesivt i relation till antalet äldre och barn och unga, det gör att försörjningskvoten ökar. En annan strukturell förändring är att antalet äldre inom några år blir fler än antalet barn och unga.

Efterfrågan på olika former av samhällstjänster varierar över tid efter invånarnas ålder. Ur planeringssynpunkt är det viktigt att känna till åldersstrukturen eftersom den påverkar det framtida behovet av samhällstjänster. I Nynäshamns kommun utmärker sig tre åldersgrupper eftersom invånarantalet är högre i dem jämfört med kommunens övriga åldersgrupper. De tre åldersgrupperna består av de stora födelsekullarna på 90-talet, invånare födda i slutet av 60-talet och i början av 70-talet (variera dock inom spannet), samt de stora födelsekullarna från 40-talet. Under prognosperioden kommer antalet invånare i de tre grupperna fortsätta vara högre jämfört med övriga åldersgrupper, men skillnaderna kommer att jämnas ut något. Befolkningsökningen under perioden kommer främst att ske inom förskola/skola och bland invånare över 75 år.

Kostnadsutveckling och volymförändringar

Bedömningen är att kommunens skatter och statsbidrag kommer att uppgå till 1 469,1 miljoner kronor år 2018. Kompensation för kostnadsökningen i budgeten för 2018 har beräknats till 1 %. Det innebär att respektive förvaltning inte erhåller kompensation för förväntade ökningarna inom personalkostnader samt övriga kostnader. SKL bedömning är högre än den kompensation som fördelas.

Kommunbidragsfördelningen 2018

Utgångspunkten för kommunbidragsfördelningen 2018 är Mål och budgeten för år 2017, som fullmäktige beslutade om i november 2016.

Verksamhetsförändringarna som är inarbetade i budget 2017 och ligger fast för kommande planeringsperiod återfinns i justerad budget. Det avser personalkostnadsfördelningen samt kommunstyrelsens beslut gällande hyreskompensation till paviljonger gällande förskola. Ofördelade medel och central personalkostnad är motsvarande minskad.

Version oktober 2017	Justerad Budget 2017	Inflations-ersättning	Summa	Volym	Satsningar och Verksamhetsförändringar	Förslag 2018
Kommunstyrelsen	149,67	1,50	151,17		8,58	159,75
Mark och exploatering	7,02	0,07	7,09		0,00	7,09
Barn- och utbildningsnämnden	630,19	6,30	636,49	4,56	4,43	645,48
Kultur- och fritidsnämnden	45,93	0,46	46,39		2,46	48,85
Socialnämnden	479,04	4,79	483,83	5,18	4,72	493,73
Miljö- och samhällsbyggnadsnämnden	60,34	0,60	60,94		-1,27	59,68
Summa nämnder	1 372,19	13,72	1 385,91	9,74	18,93	1 414,58
Finansförvaltningen	27,00					27,00
Budgeterat resultat	20,00					25,00
Personal-kostnad 1 % (centralt)	0,98					0,00
Ofördelade medel	4,84					2,52
Summa kommun	1 425,00					1 469,10
Ram	1 419,00					1 469,10

Vatten och avlopp inom Miljö- och samhällsbyggnadsnämnden är helt taxefinansierad och finns ej med i tabellen.

Kommunstyrelsen reserv

Med hänvisning till vissa osäkerhetsfaktorer, som exempelvis befolkningsutveckling, kommande investeringar och volymförändringar 2018, kommer 2,52 miljoner kronor ej fördelas ut. Reserven läggs under kommunstyrelsen och beaktas under kommande budgetår.

Pris- och personalkostnadsuppräknningar

Personalkostnaderna är uppräknade med 1,0 % och övriga kostnader med 1,0 %. Finansförvaltningen erhåller ingen uppräknings utifrån den räntesituation som återfinns i

dagsläget. Eventuell förändring i riksbankens styrränta kommer att ge en kostnadsökning inom finansförvaltningen. Budgeterat resultat läggs på 25,0 mnkr vilket motsvarar 1,7 % dvs inte enligt kommunens mål på 2,0 %.

Volymförändringar

Barn- och utbildningsnämnden och Socialnämnden har kompenserats utifrån kommunens befolkningsprognos från 2017.

Satsningar och Verksamhetsförändringar

Satsningar och verksamhetsförändringar som är beaktade. Dessa är:

Kommunstyrelsen [mnkr]	Förändring
Val 2018	1,50
Tillväxt-avdelning	1,00
Arbetstids-utv och förkortning	2,44
Minskning av folkhälsofonden med ännu ej in-tecknade medel för 2018	-4,00
Flytt av tjänst från MSN till KSF	2,00
Flytt av medel kontakt-center	1,75
Flytt av föreningsbidrag till KFN	-1,60
Flytt av medel för Bun ekonom från BUN	0,70
Flytt av medel för lokalstrateg från BUN, SON, KFN, MSN	0,67
Flytt av medel för företagshälsovård ut ur PO till KS	4,12
Summa	8,58

Minskning av folkhälsofonden då den under längre tid inte nyttjats i sin helhet. Flytt av 3 tjänster från MSN till KS, trafikstrateg 50%, översiktsplanerare 50%, klimatstrateg 100% och miljöstrateg 100%. KS +2,0 mnkr MSN -2,0 mnkr Flytt av medel för lokalstrateg dessa har tidigare ingått i hyran och detta är borttaget för 2018.

Flytt av medel för kontaktcenter för att undvika interndebitering. Flytt av medel för föreningsbidrag till KFN enligt tidigare KF beslut. Flytt av medel för företagshälsovård då dessa tidigare ingått i personalomkostnadspålagget. Personalomkostnadspålagget minskas med den del som avser företagshälsovård.

Barn och utbildningsnämnden [mnkr]	Förändring
Ersättningslokaler	3,00
Kompensation socioekonomiska faktorer	2,00
Införande av idrottsprofil	1,00
Statsbidrag "lovskola"	0,17
Statsbidrag "rätt till komvux"	1,44
Förändring av medel in i kommunalekonomisk utjämning SKOLAN	0,53
Flytt av medel kontakt-center till KS	-0,55
Flytt av medel för Bun ekonom till KS	-0,70
Flytt av medel för lokalstrateg till KS	-0,35

Flytt av medel för företagshälsovård ut ur PO till KS	-2,11
Summa	4,43

Flytt av medel för kontaktcenter för att undvika interndebitering.

Flytt av medel för ekonom till KS och ekonomiavdelningen.

Flytt av medel för lokalstrateg dessa har tidigare ingått i hyran och detta är borttaget för 2018.

Flytt av medel för företagshälsovård då dessa tidigare ingått i personalomkostnadspålagget. Personalomkostnadspålagget minskas med den del som avser företagshälsovård.

Kultur- och fritidsnämnden [mnkr]	Förändring
Nynäs ridklubb	0,20
10 mila och kulturveckan	0,60
Underhåll Skatepark	0,05
Flytt av föreningsbidrag från KS och SON	1,90
Flytt av medel för lokalstrateg till Ks	-0,09
Flytt av medel för företagshälsovård ut ur PO till KS	-0,10
Minskad internränta konst	-0,10
Summa	2,46

Flytt av föreningsbidrag enligt tidigare KS-beslut.

Flytt av medel för lokalstrateg dessa har tidigare ingått i hyran och detta är borttaget för 2018.

Flytt av medel för företagshälsovård då dessa tidigare ingått i personalomkostnadspålagget. Personalomkostnadspålagget minskas med den del som avser företagshälsovård.

Minskad internränta för konst då ingen internränta utgår för 2018.

Socialnämnden [mnkr]	Förändring
Satsning Socialsekreterare	0,8
Ökat antal platser äldreomsorg	3,5
Kompensation lönekostnader ökning	3
Flytt av medel kontakt-center	-0,6
Flytt av föreningsbidrag till KFN	-0,3
Flytt av medel för lokalstrateg till KS	-0,2
Flytt av medel för företagshälsovård ut ur PO till KS	-1,48
Summa	4,72

Det sista året på satsningen gällande socialsekreterare 0,8 mnkr.

Flytt av medel för kontaktcenter för att undvika interndebitering.

Flytt av föreningsbidrag till KFN enligt tidigare KF beslut.

Flytt av medel för lokalstrateg dessa har tidigare ingått i hyran och detta är borttaget för 2018.

Flytt av medel för företagshälsovård då dessa tidigare ingått i personalomkostnadspålagget. Personalomkostnadspålagget minskas med den del som avser företagshälsovård.

Miljö- och samhällsbyggnadsnämnden [mnkr]	Förändring
Skötsel motionsanlägg	0,50
Skötsel park och natur	1,00
Vaktmästeri/tryckeri	0,30
Flytt av tjänst från MSN till KSN	-2,00
Flytt av medel kontakt-center till KS	-0,60
Flytt av medel för lokalstrateg till KS	-0,03
Flytt av medel för företagshälsovård ut ur PO till KS	-0,44
Summa	-1,27

Flytt av 3 tjänster från MSN till KS, trafikstrateg 50%, översiktsplanerare 50%, klimatstrateg 100% och miljöstrateg 100%. MSN -2,0 mnkr KS +2,0 mnkr
 Flytt av medel för kontaktcenter för att undvika interndebitering.
 Flytt av medel för lokalstrateg dessa har tidigare ingått i hyran och detta är borttaget för 2018.
 Flytt av medel för företagshälsovård då dessa tidigare ingått i personalomkostnadspålagget. Personalomkostnadspålagget minskas med den del som avser företagshälsovård.

Investeringar 2018 - 2021

Nynäshamns kommun kommer att gå in i en investeringstung period genom att ett antal verksamhetslokaler behöver åtgärdas alternativt ersättas samt att genom den ökade befolkningen behöver verksamhetslokaler nyanskaffas. Utrymme för investeringar är utan inlån ca 90 miljoner kronor per år vid ett resultat för kommunen på 2 %. Högre investeringsnivåer behöver finansieras genom effektivisering i verksamheterna.

Investeringsplan presenteras i bilaga 3.

Exploateringar

Under 2018 - 2021 pågår exploateringar för såväl bostäder som verksamheter. Exploateringsobjekten återfinns till största delen inom Nynäshamns tätort. Redan påbörjade projekt som fortsätter/avslutas är Västra Segersäng, gästhamnsområdet, kvarteret Järnvägsparken och Kalvö verksamhetsområde. Nyexploatering inom norra Landfjärden planeras påbörjas under planeringsperioden.

Exploateringsplan presenteras i bilaga 2.

Taxor och avgifter

Beslut om ändringar av taxor och avgifter tas i samband med Mål och budgetbeslutet på Kommunfullmäktiges sammanträde i november. De flesta taxorna idag är indexregulerade.

Internpriser 2018

Internpriser för 2018 ska inte öka mer än vad respektive nämnd erhåller i kompensation för kostnadsökningar.

Resultat- och balansräkning

RESULTATRÄKNING, mnkr	Prognos 2017 enligt tertial 2	2018	2019	2020	2021
Verksamhetens intäkter	350	357	364	371	379
Verksamhetens kostnader	-1 687	-1 739	-1 801	-1 866	-1 924
Avskrivningar	-58	-50	-53	-56	-64
VERKSAMHETENS NETTOKOSTNADER	-1 395	-1 433	-1 490	-1 552	-1 610
Skatteintäkter	1 180	1 227	1 265	1 313	1 364
Generella statsbidrag, skatteutjämning	239	237	257	272	280
Finansnetto	-5	-6	-7	-8	-9
RESULTAT EFTER SKATTEINTÄKTER OCH FINANSNETTO	18	25	25	25	25
PERIODENS RESULTAT	18	25	25	25	25

BALANSRÄKNING , mnkr	Prognos 2017 enligt tertial 2	2018	2019	2020	2021
TILLGÅNGAR					
Anläggningstillgångar					
-Materiella anläggningstillgångar	1 407	1 632	1 899	2 279	2 661
-Finansiella anläggningstillgångar	339	333	327	321	315
Summa anläggningstillgångar	1 746	1 965	2 225	2 600	2 975
Omsättningstillgångar					
-Omsättningstillgångar	449	450	450	450	450
-Kassa och bank	44	50	50	50	50
Summa omsättningstillgångar	493	500	500	500	500
SUMMA TILLGÅNGAR	2 238	2 465	2 725	3 100	3 475

EGET KAPITAL, AVSÄTTNINGAR OCH SKULDER, mnkr	Prognos 2017 enligt tertial 2	2018	2019	2020	2021
Eget kapital	747	766	791	816	841
därav: årets resultat	18	25	25	25	25
Summa Eget kapital	747	766	791	816	841
Avsättningar					
-Pensioner och liknande förpliktelser	197	212	224	246	274
Summa avsättningar	197	212	224	246	274
Skulder					
-Långfristiga skulder	777	868	992	1 212	1 413
-Kortfristiga skulder	517	619	718	826	948
Summa skulder	1 294	1 487	1 710	2 038	2 361
SUMMA EGET KAPITAL, AVSÄTTNINGAR OCH SKULDER	2 238	2 465	2 725	3 100	3 475

Kommunstyrelse och nämnder

Kommunfullmäktige och kommunstyrelse

- Kommunfullmäktige
- Kommunstyrelse
- Revision
- Valnämnd
- Landsbygdsutskott
- Kommunstyrelseförvaltning
- Kommunalförbund, gemensamma nämnder, avgifter med mera

Kommunstyrelseförvaltningen

Kommunstyrelseförvaltningen är kommunstyrelsens tjänstemannaorganisation och ska i den rollen leda, samordna och stödja verksamhet inom kommunstyrelsens ansvarsområde. Särskilt viktiga utvecklingsområden för 2018 är

Ekonomisk hållbarhet

- att förbättra mål- och resultatanalysen på kommunövergripande nivå, det vill säga att gå från dagens summering av enskilda nämndanalyser till en väl genomarbetad, omvärldsrelaterad och kommunövergripande analys, som står på egna ben.
- att i samverkan med näringslivet utarbeta en tillväxtplan i syfte att öka tillväxten i kommunen.
- att IT-avdelningen och den nyinrättade kommunikationsavdelningen i samarbete tar fram strategi och arbetssätt för kommunens digitalisering, som ett led i att effektivisera och modernisera organisation och service.
- att bygga upp en mer genomarbetad lokalförsörjningsplan.
- att påbörja användandet av kommunens riktlinjer för markanvisning och exploateringsavtal.
- att utveckla åtgärder i syfte att minska kommunens sjukfrånvaro.
- att HR-avdelningen i samarbete med fackförvaltningarna lägger upp planering och prioritering för att möta den ökade svårigheten med kompetensförsörjning.
- att både för tjänstemän och politiker förenkla och underlätta arbetet med beslutsunderlag, öka läsbarheten i tjänsteskrivelser och utredningstexter genom att producera betydligt kortare, mer substantiella och pedagogiska skrivelser.
- att följa upp och utvärdera kontaktcenter.
- att följa upp och utvärdera försöket med arbetstidsförkortning.
- att tillsammans med Södertörnskommunerna slutföra upphandlingsprojektet e-arkiv och sedan implementera systemet.
- att förbereda och upphandla nytt ekonomisystem.
- att förbereda och upphandla nytt dokument- och ärendehanteringssystem.
- att implementera den nya dataskyddsförordningen (GDPR), med påföljande regelverk avseende skydd av personuppgifter.

Social hållbarhet

- att fortsätta stärka bilden av en kommunledning med stark etik som lever upp till kommunens fyra värdeord Öppen, Respektfull, Modig och Engagerad.
- att organisera och administrera valet 2018.
- att följa upp och arbeta med åtgärder i "Riktlinjer för bostadsförsörjning"
- att implementera och arbeta utifrån den nya brottsförebyggande organisationen.
- att under året föreslå hur det kommande folkhälsoarbetet ska organiseras.
- att utveckla stödet till berörda förvaltningar i arbetet med mottagande av nyanlända och asylsökande, och därtill kopplad resursfördelning och bostadsförsörjning.
- att inom ramen för landsbygdsutskottet fortsätta arbetet med att kartlägga och uppmuntra till utbyggnad av fiber och bredband.

Ekologisk hållbarhet

- att fortsätta arbetet med kommunens översiktsplan.
- att fortsätta arbetet med att ta fram nya miljö- och klimatmål.
- att utveckla samordningen och framfarten kring arbetet med åtgärdsvalsstudier för väg 225, väg 545 och väg 73.

Kommunstyrelseförvaltningen kan komma att begränsa strategiska och utvecklande insatser till förmån för direkt stödjande insatser till förvaltningarna om så krävs. Dessutom behövs effektivisering inom organisationen, för att kunna frigöra utrymme och resurser till angivna utvecklingsområden.

Om "Projekt Segersäng stad" påbörjas behöver förvaltningens resurser omprioriteras för att bygga upp organisationsstruktur och inleda förstudie.

Kommunen har verksamheter organiserade gemensamt med andra kommuner antingen i kommunalförbund eller i gemensamma nämnder. En uppräknig av avgiften för 2018 sker för Södertörns miljö och hälsoskyddsförbund med 3,2 % och Södertörns brandförsvärsförbund med 2,3 %. När det gäller överförmyndarnämnden har de ett förändrat arvodesreglemente vilket medför att kommunens bidrag till budget minskar med 160 tkr mellan 2017 och 2018.

Barn- och utbildningsnämnden

Barn- och utbildningsnämnden har ett tudelat ansvar. Dels ansvarar nämnden för det kommunala huvudmannaskapet för det offentliga skolväsendet, dels har nämnden ett ansvar för att kommunens verksamheter uppfyller den statliga regleringen genom skollagstiftningen. I huvudmannaansvaret ingår det övergripande elevhälsoarbetet i Nynäshamns kommun samt tillståndsgivning och tillsynsansvaret över fristående förskolor, pedagogisk omsorg och fristående fritidsverksamhet

Barn- och utbildningsnämnden omfattar verksamheterna:

- Förskola, pedagogisk omsorg, familjedaghem samt omsorg på obekväm arbetstid
- Fritidshem
- Grundskola och grundsärskola
- Gymnasieskola och gymnasiesärskola
- Nynäshamns kompetenscentrum (NKC): vuxenutbildning, kvalificerad yrkesutbildning och svenska för invandrare (SFI)
- Kulturskola
- Naturskola
- Skoldatatek
- Skolskjutsar
- Kostmältider i Nynäshamns kommun
- Stöd- och resurs
- Aktivitetsansvaret
- Familjecentralen
- Ungdomsmottagningen

Inriktning och prioriteringar i mål och budget 2018 – 2021

Kvalitet, effektivitet och likvärdighet styr utvecklingen inom barn- och utbildningsnämndens ansvarsområde. Goda studieresultat är viktiga för att ge barn, elever och studerande de bästa förutsättningar för framtiden. Inför 2018 prioriterar barn- och utbildningsnämnden fortsatt kvalitetsutveckling och fortsatt översyn av byggnader och utemiljöer. Under 2017 genomfördes en omorganisation på förvaltningen som behöver utvärderas under årets sista kvartal. Arbetet med detta kommer att fortsätta under 2018.

Kvalitetsutveckling

Under 2018 kommer barn- och utbildningsnämnden fortsatt arbeta med kvalitetsutveckling, baserat på resultaten av det systematiska kvalitetsarbetet som implementerats under 2017, för att säkerställa att arbetet i verksamheterna sker i enighet med kraven i skollagstiftningen. Det pågående arbetet med kvalitetsutveckling kopplas i hög grad till de områden som Skolinspektionen gjorde nedslag på i sitt tillsynsbeslut 2015. Brukarenkäter till elever i skolan och till vårdnadshavare till barn i förskolan och på fritidshemmen är ett av flera sätt att bedöma hur verksamheternas kvalitetsarbete slår igenom. De är också ett bra verktyg i arbetet med att få en fungerande kommunikation mellan förskola/skola och hemmen. Inför 2018 förväntas barn- och utbildningsförvaltningen ha uppnått ökat svarsdeltagande för våra enkäter och mallarna kommer att överensstämma med Skolverket.

Lokalförsörjning

Flera av kommunens lokaler för förskola och skola är byggda för många år sedan och har ett underhållsbehov. Under de senaste åren har flera förskole- och skolbyggnader behövt utrymmas på grund av fukt- och mögelskador. Behoven av att arbeta med strategi och långsiktig lokalplanering kommer fortsatt att vara en prioriterad fråga för nämnden under 2018, för att kunna tillhandahålla ändamålsenliga lokaler som kan möta verksamheternas och kommunens behov idag och i framtiden.

Personalförsörjning

Behov av att öka andelen behöriga lärare och förskolelärare och kompetenta skolledare. Kompetensutveckling sker fortsatt inom ramen för samverkan för bästa skola. Brist på utbildad personal i skolan inom regionen förväntas driva upp löner och försvåra rekryteringsläget.

Barn- och utbildningsnämnden har under 2017 tagit flera beslut som har inneburit skapandet mindre förskole- och rektorsområden i syfte att minska enhetschefernas personalansvar och arbetsbelastning. Förvaltningen fortsätter arbetet med minskningen av sjukfrånvaron bland personalen. Inom förskolan genomförs projektet 35-timmars arbetsvecka som därefter ska utvärderas.

Utmaningar för respektive avdelning i relation till 35-punktsprogrammet

1. Avdelning förskola

Kvalitetsarbete i förskoleverksamheterna

Det systematiska kvalitetsarbetet för Nynäshamns förskoleverksamhet för mandatperioden 2015 – 2018 syftar till fler förbättringar inom förskolan och att uppfylla de nationella målen. Syftet är också att skapa delaktighet och dialog om måluppfyllelsen och om orsakerna till eventuella brister. Genom att följa upp, analysera, dokumentera, planera och utveckla utbildningen kan kunskap om vad som leder till framgång skapas och delas. Inom förskolan planeras för en pedagogisk utvecklingsenhet bestående av utvecklingsledare och pedagogistor vars uppdrag är likvärdighet i våra förskolor.

2. Avdelning skola

Ökad likvärdighet och förbättrad måluppfyllelse

Under kommande år kommer förvaltningen att fortsatt arbeta med Skolverket inom ramen för samverkan för bästa skola, för att öka likvärdigheten och måluppfyllelsen i kommunen. Insatserna som genomförs ligger i linje med det tidigare projektet kring hälsofrämjande skolutveckling men innebär även utbildning för nämnd, rektorer och förstelärare tillsammans med Karlstads Universitet.

Digital kompetens

Regeringen har tydliggjort skolans uppdrag att stärka elevernas digitala kompetens och innovativa förmåga. Skolverket har fattat beslut om förändringar i styrdokumentet för grundskole-, gymnasie- och vuxenutbildningen med anledning av detta. De nya skrivningarna ska bidra till att barn och elever utvecklar förståelse för hur digitaliseringen påverkar individen och samhället. De ska stärka elevernas förmåga att använda och förstå digitala system och tjänster, att förhålla sig till medier och information på ett kritiskt och ansvarsfullt sätt. Det handlar också om att stärka förmågan att lösa problem och omsätta idéer i handling på ett kreativt sätt med hjälp av digitala verktyg. De nya skrivningarna ställer ökade krav på huvudmannen att tillse att digital kompetens blir ett tydligt inslag i undervisningen varför frågan kommer att prioriteras under 2018.

Nynäshamns gymnasium

Under 2017 har lokaliseringen av Nynäshamns gymnasium utretts och utredning pågår om gymnasiets profil, ekonomi, programutbud, ökad högskolebehörighet och kopplingen mellan näringsliv och skola. Utredningen förväntas resultera i förslag till förändringar som ska locka fler elever att söka sig till Nynäshamns gymnasium och att fler elever som lämnar gymnasiet ska gå vidare till arbetslivet eller vidare studier.

Vuxenutbildning

Under kommande år är pensionsavgångarna förväntat stora. Fler lärare och förskollärare med ny kompetens kommer att påbörja sina anställningar i kommunen. Ett närmare samarbete mellan Nynäshamns kompetenscentrum och universitet och högskolor syftar till att skapa fler platser på verksamhetsförlagd utbildning i kommunen.

3. Avdelning stöd- och resurs

Problematiskskolfrånvaro

Den ökade skolfrånvaron är ett nationellt problem. Omfattande skolfrånvaro kan innebära stora konsekvenser för den enskilda eleven. Det finns samband mellan omfattande skolfrånvaro och arbetslöshet, psykosociala problem och försämrad fysisk- och psykisk hälsa. Genom att öka barns närvaro i klassrummen vill förvaltningen få fler elever att klara grundskolan. Fokus på elever med problematisk skolfrånvaro är en viktig del i arbetet för att förbättra skolresultaten och tillse att unga kommer ut i arbete eller fortsatta studier efter avslutad grundskoleutbildning.

Mottagande av nyanlända

Centraliseringen av mottagandet av nyanlända kommer att fortskrida under året och ett särskilt prioriterat område är att säkerställa att elever i behov av studiehandledning på modersmålet får detta och att insatserna utvärderas och kvalitetssäkras.

Aktivitetsansvaret

Högre måluppfyllelse och bättre uppföljning av målgruppen nås genom att bättre samordna de insatser som görs och tydliggöra ansvaret för inblandade aktörer. Aktivitetsansvaret (som tidigare kallades informationsansvar) gäller för ungdomar som fullgjort skolplikten men som inte genomför eller har fullföljt utbildning på nationella program i gymnasieskola, gymnasiesärskola eller motsvarande utbildning. Kommunen har enligt skollagen detta aktivitetsansvar för ungdomar som är folkbokförda i kommunen och som har fullgjort sin skolplikt men som inte har fyllt 20 år och inte genomför eller har fullföljt utbildning på nationella program i gymnasieskolan eller gymnasiesärskolan eller motsvarande utbildning.

Kommungemensamma särskilda undervisningsgrupper

Tre kommungemensamma undervisningsgrupper startades under 2017. Under 2018 ska arbetet med de kommungemensamma undervisningsgrupperna utvärderas och följas upp mot de nationella målen.

4. Kostenheten

Förbättrad livsmedelshantering

Tillagningsköken har gjort en kartläggning av material och livsmedel utifrån dokumentet "Giftfri förskola", utgiven av Naturskyddsföreningen. Plan för en giftfri förskola ska ingå i kvalitetsutvecklingsplanen.

Det pedagogiska redskapet PlateWaste Tracker är en industrivåg kopplad till en dataskärm som med syfte att minska matsvinnet hjälper köken att hålla reda på hur mycket mat som slängs. Införandet kommer att öka medvetenheten hos barn/elever/personal och skapar, förutom ett större miljöengagemang, även en ekonomisk vinst som möjliggör inköp av fler ekologiska livsmedel.

Kultur- och fritidsnämnden

Kultur- och fritidsnämnden ansvarar för kultur- och fritidsverksamhet i Nynäshamns kommun.

Inom kultur- och fritidsområdet ansvarar nämnden för:

Biblioteksverksamhet
 Kulturbuss
 Konsthall
 Bild- och folkrörelsearkiv
 Bidrag till kultur-och idrottsföreningar samt till studieförbund
 Kulturarrangemang för alla åldrar
 UNG fritid, en öppen ungdomsverksamhet.
 UNG fritid för barn och ungdomar med funktionsnedsättning
 Simhall
 Motionsslingor och naturisbanor
 Anläggnings- och bokningsfrågor
 Stöd till föreningslivet samt samordning mellan olika aktiviteter
 Ungdomsfullmäktige
 Lotteritillstånd
 Allmänna anslagstavlor
 Kvarnägens IP inklusive Ishall och Idrottshall
 Sorunda IP

Kultur och fritidsavdelning

Avdelningens huvuduppdrag är verka för en aktiv fritid, för alla medborgare oavsett ålder. Fritiden är en betydelsefull del av livet och fritidsaktiviteter och bidrar till välmående, utveckling och till en god fysisk och psykisk hälsa.

Inriktningar och prioriteringar i mål och budget 2018 – 2021

En viktig prioritering är att fortsätta utveckla Kvarnägens IP till en funktionsduglig idrottsanläggning.

Kultur-och fritidsavdelningen kvalitetssäkrar kulturveckans innehåll och program.

Genomför arrangemang som stimulerar barn och unga till att prova på olika idrotter eller kultur upplevelser.

Säkerställer att 10MILA, en internationell orienteringstävling genomförs våren 2018, med stöd från olika avdelningar inom kommunen.

Säkerställa att Nynäshamns Ridklubb kan färdigställa sin nybyggda ridanläggning.

Kvalitet och måluppfyllelse

Arrangemang

Kultur- och fritidsnämnden arrangerar årligen flera större evenemang som till exempel Idrottsdag, Kulturveckan, Sommarlovsprojekt, 10MILA orienteringstävling, Förenings forum, och Skolavslutning. Många arrangemang genomförs i samverkan med andra aktörer, främst med föreningslivet.

Bibliotek

Biblioteket ligger i framkant med olika aktiviteter och anordnar bland annat författarkvällar, bokcirklar, barnteatrar och den årliga Lego-cupen. Dessutom genomförs olika konstutställningar.

Ung Fritid

UNG Fritid är samlingsnamnet för den verksamhet som bedrivs för tonåringar. "Villan" är mötesplatsen som erbjuder nya aktiviteter, café, musikstudio och skaparverkstad. Verksamhetsförändringar är ständigt pågående.

Ambitionsförändringar

Kultur- och fritidsnämndens ambition är att utbudet av kultur-och fritidsaktiviteter ska öka och nå allt fler medborgare. Med förbättrad marknadsföring och information är ambitionen att besökarantalet ska öka i såväl simhall, bibliotek, fritidsgårdar samt till olika idrottsanläggningar

- Det kommer att ske en uppdatering av bidragsreglerna.
- Finns ett växande behov av att göra investeringar i anläggningar och i utemiljön exempelvis i form av hinderbanor för olika åldrar
- Förändringar har skett inom anläggningssidan vilket har påverkat driften och kommer att innebära nya kostnader och fortbildning av personal.

Bokningarna av idrottshallar har ökat dels genom att det startats nya föreningar, dels genom att en del av föreningarna utökat sin ungdomsverksamhet.

Nya IT System

Nynäshamns kommun samarbetar med 140 kommuner med målsättningen att ta fram ett nytt IT-system för bokning- och bidragshantering. Det nya systemet beräknas vara i drift 2019.

Simhallen i Ösmo

Simhallen når nya målgrupper med kurser som är mycket populära.

Socialnämnden

Socialnämnden ansvarar för insatser inom följande områden:

Inom äldreomsorgen ansvarar nämnden för:

- Vård- och omsorgsboende.
- Hemtjänst.
- Trygghetslarm.
- Dagverksamhet för äldre.
- Bostadsanpassning.
- Öppen verksamhet för äldre.
- Hälso- och sjukvård upp till och med sjuksköterskenivå i särskilt boende

Inom funktionshinderområdet ansvarar nämnden för:

- Bostad med särskild service enligt LSS.
- Daglig verksamhet.
- Personlig assistans.
- Kontaktpersoner, avlösare, ledsagare.
- Boendestöd.
- Stöd till personer med psykiska och fysiska funktionsnedsättningar.
- Hälso- och sjukvård upp till och med sjuksköterskenivå i särskilt boende och daglig verksamhet enligt LSS.

Inom individ- och familjeomsorg ansvarar nämnden för:

- Stöd till personer med beroendeproblematik.

Boendestöd.
 Stöd till familjer, barn och ungdom.
 Våld i nära relation.
 Faderskapsfrågor.
 Försörjningsstöd.
 Arbetslivsinriktat stöd.
 Budget- skuldrådgivning.
 Dödsboanmälningar.
 Vräkningsförebyggande arbete.
 Flyktingmottagande.

I övrigt ansvarar nämnden för:

Serveringstillstånd, tillstånd för automatspel, tillsyn över alkohol-, tobaks- och ölförsäljning.
 Anhörigstöd.
 Verksamhetsbidrag till föreningar som riktar sig till socialt utsatta grupper i Nynäshamns kommun.

Förvaltningens målgrupper

Socialnämnden vänder sig till många olika målgrupper som till exempel:

Barn och ungdomar med sociala eller andra problem.
 Ensamkommande flyktingbarn.
 Människor som har försörjningsproblem av olika orsaker
 Människor med funktionshinder, både fysiska och psykiska
 Människor med beroendeproblematik
 Människor som på grund av sjukdom eller åldersrelaterade problem behöver stöd

Inriktning och prioriteringar i mål och budget 2018 - 2021

Övergripande

Sveriges kommuner och landsting bedömer att kostnaderna i kommunerna kommer att öka de närmaste åren. En förklaring är fler äldre som kommer att kräva vård och omsorg samt att det ökade flyktingmottagandet på sikt kommer att generera ökade kostnader när statliga bidrag upphör. Under planeringsperioden kommer Socialnämnden att fortsätta arbetet med kvalitetsfrågor med hänsyn tagen till de ekonomiska förutsättningarna där utveckling, rättssäkerhet och effektivitet går hand i hand. En tydlig värdegrund och ett gott bemötande är centrala frågor för vår verksamhet. Insatserna ska så långt som möjligt anpassas till enskilda personers behov och bidra till ett liv i självständighet. En av målsättningarna är att minska utanförskapet genom att se till att personer får rätt insats vid rätt tidpunkt och av rätt aktör. För att säkra detta är det viktigt att använda evidensbaserade eller väl beprövade metoder där sådana finns.

En viktig utgångspunkt för Socialnämndens arbete är att utveckla det salutogena perspektivet i vilket en persons alla resurser tas tillvara och den enskildes känsla av sammanhang stärks.

Arbetet med att implementera ledningssystemet för kvalitet kommer att fortsätta i verksamheterna. Resultatet av tidigare brukarenkäter visar en hög grad av kundnöjdhet men för att upprätthålla och förbättra kvaliteten i våra verksamheter krävs ett ständigt pågående arbete. Ett viktigt område är tillgänglighet och de närmaste åren behöver förvaltningen utveckla möjligheten att använda ny teknik och E-tjänster som en del av

detta arbete. En del i arbetet är att utveckla användandet av uppföljningar och utvärderingar som är till nytta för resultatförbättring.

Inom samtliga verksamhetsområden är samverkan med andra av största vikt för att uppnå målen. Socialnämnden utvecklar samverkan både internt i kommunen och med externa aktörer. Ett fortlöpande arbete för att stärka den enskildes och intressegruppers möjligheter till delaktighet och inflytande pågår. En viktig del i detta är strukturerade former för information och kommunikation. Ett viktigt område är arbetet med att se över handlägningsprocesserna när det gäller personer med komplexa behov och hur förvaltningen på bästa sätt möter dessa personers behov så att de erhåller samordnade insatser, enligt kommunens kännetecken *människan före systemet*.

Under perioden står förvaltningen inför en omfattande implementering av ett nytt verksamhetssystem som tar tid och resurser i anspråk. Det här steget kommer att ge oss möjlighet att effektivisera arbetsprocesser och möjligheten att nyttja digitala lösningar i framtiden. Kravet är att verksamhetssystemet stödjer ett arbetssätt utifrån Socialstyrelsens rekommendationer om individens behov i centrum, IBIC.

En annan stor och viktig reform som enligt nuvarande planering träder ikraft år 2020 är kommunens övertagande av ansvar för hemsjukvård i ordinärt boende. Det innebär att en överenskommelse görs mellan Stockholms läns landsting och de 26 kommunerna där man tydliggör ansvarsöverföringen och därefter görs en skatteväxling. För socialförvaltningens del är arbetet redan påbörjat och under förutsättning att ett beslut tas under år 2018 så kommer socialförvaltningen att intensifiera arbetet med att kunna verkställa uppdraget på ett bra sätt i samband med att övertagandet sker.

Personalförsörjning

En stor utmaning är och kommer att vara personalförsörjningen. Under de senaste åren har svårigheten att rekrytera vikarier via bemanningscentrum ökat och läget kommer att vara fortsatt ansträngt de kommande åren. Det svåra bemanningsläget ger övertidskostnader. Det är viktigt att utarbeta strategier för att få människor att vilja utbilda sig inom vård och omsorg. En viktig målgrupp att vända sig till är nyanlända som genom praktik och möjlighet till utbildning under etableringsfasen kan ges möjlighet till arbete inom den här sektorn.

Det är svårt att rekrytera och behålla socialsekreterare som arbetar med myndighetsutövning. Behovet av att rekrytera myndighetsutövande socialsekreterare är stort i hela landet och det är därför viktigt att vara konkurrenskraftig. Kommunen har beslutat om en särskild lönesatsning under tre år på gruppen med fokus på socialsekreterare med erfarenhet och som arbetat i kommunen länge. År 2018 är det tredje och sista året och bemanningsläget är idag bättre inom individ och familjeomsorgen och enheten för äldre och funktionshindrade.

Sjuktalet i förvaltningen fortsätter att vara höga och varje chef är medveten om hur läget ser ut och ett intensivt arbete pågår för att vända trenden. I detta arbete är cheferna beroende av stödfunktionen inom kommunen. Det är även viktigt att se över chefernas arbetssituation för att förebygga ohälsa. Folkhälsosatsningen "Jaget, laget och uppdraget" pågår inom hemtjänsten i första hand i syfte att hitta former för en frisk arbetsplats med bättre hälsa som målsättning.

Det finns inte en enda lösning på hur sjukfrånvaron ska minska utan det kräver ett systematiskt och långsiktigt arbete där alla parter medverkar. Det är viktigt att utgå ifrån "friskfaktorer" och se det som skapar en god arbetsmiljö inom ramen för det uppdrag man har. I det här sammanhanget är upplevelsen av begriplighet, meningsfullhet och hanterbarhet viktiga grundbultar.

Äldreomsorg

Äldreomsorgen växer

En ökande andel äldre över 80 år i kommunen innebär en ökad efterfrågan på äldreomsorgens insatser. Lokal och boendeplaneringen kommer att vara en viktig strategisk fråga under kommande år i linje med det "Äldrepolitiska programmet". För att möjliggöra ett självständigt liv i eget boende behövs tillgängliga bostäder och möjligheter till ett socialt och aktivt liv vid sidan av de traditionella insatserna i form av hemtjänst och vård- och omsorgsboende. Satsningarna med stöd av statliga stimulansmedel handlar om att genom ökad bemanning förbättra kvaliteten inom de områden där behovet är störst. Det gäller trygghetspatrull för att hantera trygghetslarm och ökad nattbemanning. År 2019 upphör det riktade statliga bidraget och därför behöver en utvärdering göras under 2018 av de satsningar som gjorts.

Med hänsyn till den demografiska utvecklingen så bedöms en utökning av antalet platser inom vård- och omsorgsboende vara nödvändig och KS har fattat beslut om en utökning av antalet platser under perioden.

Socialnämnden vill, som en del av utbudet för äldre i kommunen verka för att olika mellanboendeformer utvecklas till exempel trygghetsboende och seniorboende. Volymökning och kvalitetsförbättring inom äldreomsorgen kommer att ske med stöd av den förstärkta ramen enligt Mål och budget 2018-2021 samt de stimulansmedel på drygt 5 miljoner kronor som staten förväntas bidra med under 2018.

Det äldrepolitiska programmet för åren 2016-2026 är ett viktigt strategiskt dokument i den fortsatta planeringen som innefattar många centrala områden för ett hälsosamt åldrande.

Individ och familjeomsorg

Försörjningsstöd

Förvaltningen kan konstatera att antalet personer i behov av försörjningsstöd minskat under de senaste åren bland annat beroende på att situationen på arbetsmarknaden lättat och genom olika arbetslivsinriktade projekt. Socialnämnden har också gjort stora satsningar på gruppen genom bland annat projektet "Alla i arbete" men också ett förändrat arbetssätt inom försörjningsstöd för att kunna ge ett kvalificerat stöd på individnivå. Efter sommaren 2017 ser vi en tendens till en liten ökning av antalet hushåll. Arbetet för att inte siffran ska fortsätta stiga måste fortsätta och en särskilt viktig målgrupp är ungdomar som genom tidiga insatser kan undvika att bli långtidsberoende. Ung i Nynäs och det statliga stödet via Delegationen för unga till arbete, DUA, är två viktiga delar som ger ungdomar möjlighet att nå egen försörjning. Även de med långvarigt försörjningsstöd behöver under perioden synliggöras och här ingår kommunen i "MIA-projektet" där vi tillsammans med Haninge och Tyresö via samordningsförbundet beviljats ESF-medel. Projektet syftar till att bryta ett långvarigt beroende av försörjningsstöd och pågår under tre år.

Flyktingmottagandet

Den nya anvisningslagen som trädde ikraft under våren innebär att kommunen är skyldig att ta emot ett av staten bestämt antal nyanlända flyktingar med uppehållstillstånd. Nynäshamns kommun har genom olika tillfälliga boendelösningar kunnat ta emot de som anvisats till kommunen och för de kommande åren ser antalet anvisade ut att minska något men andelen kvotflyktingar beräknas bli större av den totala gruppen och det ställer särskilda krav på mottagandet. Kvotflyktingar har inte vistats på en asylförläggning innan de kommer så de anländer direkt från flyktingläger i andra länder. Socialnämnden har fått ett allt större ansvar för att kunna erbjuda tillfälliga boendelösningar för målgruppen men har också varit drivande när det gäller att hitta mer långsiktiga

lösningar. KF har fattat beslut om att Nynäshamnsbostäder så snart det är möjligt kunna erbjuda bostäder genom s.k. modullösningar.

Vid sidan av boendelösningar så är den absolut viktigaste frågan för kommunen när det gäller flyktingmottagandet att andelen nyanlända som kommer ut i arbete eller studier ökar efter etableringsfasen. I dagsläget är det ca 30 procent som är har ett arbete eller studerar efter etableringsfasen och den siffran är alldeles för låg. Med tanke på den arbetskraftsbrist som råder inom flera områden både i kommunen och inom andra sektorer så måste det vara möjligt att fler ska komma ut i arbete med ett samordnat stöd från berörda instanser. Kommunen har därför tillsammans med Haninge, Tyresö, Arbetsförmedlingen och Samordningsförbundet gjort en gemensam ansökan om medel från Europeiska socialfonden, ESF, för att med start 2018 och de kommande tre åren inrätta etableringscenter på respektive ort där man genom ett samordnat mottagande ska få en snabbare väg ut i arbetslivet. Strukturfondspartnerskapet beviljade ansökan i oktober 2017. En möjlighet som också bör prövas är att aktivera projekt "Alla i arbete" för denna målgrupp.

Beroendevården

Inom beroendeverksamheten fortsätter arbetet med att skapa en boendetrappa samt stärka de behandlingsinriktade insatserna på hemmaplan. En förstärkning av de sysselsättnings- och arbetsmarknadsinriktade insatserna kommer att ske. För att utveckla arbetet och på sikt minska behovet av beroendevård har folkhälsomedel beviljats för en treårsperiod med start 2017.

Barn och unga

Strömmen av ensamkommande ungdomar har avtagit och stora förändringar gällande ersättning och regelverk har skett som påverkar arbetet de kommande åren. Framåt handlar det om att lotsa de ungdomar som fått uppehållstillstånd till ett självständigt liv och då är en fullgjord gymnasieexamen ett viktigt mål. HVB i egen regi omvandlas till stödboende och i övrigt behöver placeringskostnaderna följa intäkterna.

Inom barn och unga behöver öppenvårdsinsatserna utvecklas för att kunna ge ett stöd till familjer med barn som riskerar att fara illa. Insatser i hemmet genom "barnskyddsteam" kan vara en väg att pröva.

Funktionshinderområdet

Under senare år har antal personer med insatsen boendestöd och daglig verksamhet ökat i Nynäshamn. Socialnämnden räknar med fortsatta förändringar med delvis nya målgrupper och förändrade behov. Utvecklingen går mot en högre grad av individuella lösningar inom både boendestöd, daglig verksamhet och sysselsättning. Det ställer större krav på en flexibel organisation och kontinuerlig utveckling av kunskap och kompetens. En högre grad av hemmaplanslösningar är ett mål för Socialnämnden.

Nynäshamns kommun betalar sedan flera år tillbaka årligen stora summor till utjämnningssystemet enligt Lagen om stöd och service till vissa funktionshindrade (LSS) och år 2018 uppgår summan till 13,9 mkr. Summan är resultatet från en jämförelse av schablonbelopp framtaget för de olika LSS-insatserna inom i hela riket. De kommuner som ligger under detta belopp får betala till systemet för att kompensera de kommuner som har kostnader som ligger över schablonbeloppet. I Nynäshamn ökar behovet och kommer att öka då man prognostiserar en stadig volymökning framöver. Idag finns inte tillräckligt med verksamhet för att täcka behovet av serviceboende och daglig verksamhet enligt LSS. Redan idag finns ett större behov av serviceboende och daglig verksamhet än vad idag kan erbjudas inom kommunen. Andra aktörer som kan erbjuda daglig verksamhet enligt LOV saknas idag och det behöver göras en satsning för att marknadsföra den möjligheten hos andra utförare.

Personer med psykisk ohälsa kan idag erbjudas insatsen boendestöd i hela kommunen och förstärkt boendestöd i ett bostadsområde. Allaktivitetshuset erbjuder sysselsättning för målgruppen och har från hösten 2017 flyttat till nya lokaler på fd sjukhuset som möjliggör en utveckling av verksamheten. En behovsanalys har gjorts som påvisar behovet av ett fullvärdigt gruppboende enligt LSS för målgruppen. På så sätt kan personer med större behov av stöd och omsorg erbjudas rätten till boende och sysselsättning på hemmaplan. Uppdraget är överlämnat till kommunens fastighetsavdelning.

Inom funktionshinderområdet kommer utvecklingen av e-tjänster ha betydelse för att individen ska kunna leva ett så självständigt liv som möjligt. Kommunen ingår i ett utvecklingsprojekt med stöd av ESF-medel inom området "DigIt" som ska ge personal kunskap om tekniska hjälpmedel som kan öka funktionshindrades möjlighet till ökad självständighet.

Från personlig assistans till kommunala insatser

Försäkringskassan har under ett par år gjort omprövningar gällande personlig assistans som resulterat i avslag för brukare med omfattande omsorgsbehov. Orsaken är en dom i Högsta förvaltningsdomstolen samt en ny tolkning som innebär att vissa hälso- och sjukvårdsinsatser som tidigare ingått i grundläggande behov numera inte gör det. Det kan t.ex. handla om sondmatning. Det har resulterat i att socialförvaltningen har fått bevilja andra insatser och därmed fått ökade kostnader med mellan 6 och 7 miljoner per år för dessa personer. Insatser som är aktuella att utöka är till exempel gruppboende och daglig verksamhet. Det finns i dagsläget inget som indikerar att Försäkringskassan kommer att göra någon annan tolkning om inte lagen ändras. Kommunen får därför räkna med ett ökat åtagande för ytterligare personer som får avslag trots stora behov. En utredning och analys har även gjorts gällande den assistans som kommunen har i egen regi som visar att kommunens nettokostnad ökar för varje år då timersättningen från Försäkringskassan inte följer med i pris och löneutvecklingen. I det fallet behöver man den kommande perioden ta ställning till om man ska budgetera för nettounderskottet eller lägga ut verksamheten på entreprenad.

Miljö- och samhällsbyggnadsnämnden

Miljö- och samhällsbyggnadsnämndens uppdrag fastställs av kommunfullmäktige och regleras i nämndens reglemente. Enligt reglementet ansvarar nämnden för följande områden:

- Plan- och byggväsendet, med undantag för översiktlig planering.
- Uppgifter enligt fastighetsbildningslagen och anläggningslagen.
- Kulturmiljö- och byggnadsvårdsfrågor i kommunen samt konstnärlig utsmyckning av allmänna platser.
- Bistår kommunstyrelsen i kommunens samlade miljöarbete samt att fullgöra de miljö- och renhållningsfrågor som inte ankommer på Södertörns Renhållningsverk och Södertörns miljö- och hälsoskyddsförbund.
- Kommunens samlade kart- och mätverksamhet samt namnsättning av gator och vägar.
- Driva Nynäshamns kommuns gästhamnsverksamhet och turistbyrå.
- Utgöra kommunens trafiknämnd och väghållningsmyndighet.
- Ansvar för drift och underhåll av kommunens gatu- och vägnät, park- och naturområden, anläggningar och lokaler för kultur- och fritidsverksamhet.
- Tillhandahålla verksamhetsfastigheter samt svara för byggnadsprogram och övriga handlingar som behövs för att sköta kommunala verksamhetsfastigheter.
- Bedriva verksamhet för arbetsträning genom Servicepartner.

- Ansvara för drift, underhåll och utbyggnad av kommunens allmänna vatten-, dagvatten- och avloppsanläggningar.

Inriktning och prioriteringar i mål och budget 2018 – 2021

Under 2017 har en genomlysning och förändringar genomförts på förvaltningens avdelningar för att möta personalens och verksamheternas behov. Under perioden kommer nämnden att prioritera följande:

Prioritera VA-utvecklingsplanen så att beslutad tidplan kan hållas.

Skapa samsyn och gemensamma prioriteringar i förvaltningen och med kommunens övriga verksamheter.

Utveckla kommunens yttre miljö, främst parker, grönområden, gator, vägar och torg.

Skapa förutsättningar för fler bostäder i kommunen.

Inriktningen 2018 – 2021 blir att fortsätta att effektivisera verksamhetens alla delar. Ett stort utvecklingsarbete pågår till exempel kring fastighetsavdelningen med det uttalade syftet att få till en professionell och fungerande organisation. En viktig förändring är en förstärkt förvaltarroll som planeras bidra till ökad kundnöjdhet hos hyresgästerna. Avdelningens mål är att Öka förtroendet, Öka långsiktigheten och Öka verkställigheten.

Under 2016-2017 har en kartläggning av förvaltningen gjorts som bl.a. tittat på uppdrag, rollfördelningar, organisation, styrning och ledarskap. Resultatet av kartläggningen har, som första åtgärd, resulterat i ett arbete med en gemensam spelplan för Miljö- och samhällsbyggnadsförvaltningen under 2017. Under perioden kommer fler åtgärder som syftar till att förbättra förvaltningen inom områdena Tydligt chefskap, Professionellt ledarskap, Effektiv styrning och Professionellt medarbetarskap.

Arbetet med att ta fram en gemensam samhällsbyggnadsprocess har resulterat i att kommunstyrelsens arbetsutskott fattat ett inriktningsbeslut för ansvarsfördelning och roller i samhällsbyggnadsprocessen. Beslutet kommer innebära att ansvarsfördelning mellan Kommunstyrelsen och Miljö- och samhällsbyggnadsnämnden ändras. Under perioden kommer förvaltningen att ta fram nya arbetsrutiner i samarbete med Kommunstyrelseförvaltningen.

Samtidigt som en ny ansvarsfördelning ska implementeras ligger fokus inom planerheten på att hålla en hög produktionsnivå. Enheten eftersträvar ökad effektivitet för att möjliggöra produktion av bostäder och etableringar av företag och verksamheter

I tätorten Ösmo genomförs centrumlyftet sista del och standardhöjningen av Ösmos gatunät fortsätter. Extra medel om 1 miljoner kronor tillförs under 2018 för att förstärka grönyteskötseln och renhållningen i kommunen, vilket ger förutsättningar för mer välskötta offentliga rum.

Förverkligandet av VA-utvecklingsplanen pågår. Det är viktigt att den tänkta tidplanen hålls när utbyggnaden av de stora överföringsledningarna påbörjas. Det kommunala vatten- och avlopps nätet ska i första etappen byggas ut i mindre delar till Ekeby, Segersång och Landfjärden där planläggning planeras under 2018. Under perioden kommer en översiktlig planering för VA-överföringsledningar genomföras och en utbyggnad till främst sydvästra skärgården påbörjas.

Bygglovsverksamheten ska arbeta med att få kortare handläggningstider samt utveckla servicen mot medborgare. En del i detta är att utveckla samarbetet med kommunens kontaktcenter men också att införa e-tjänster på enheten under perioden.

Under perioden kommer det att krävas stora investeringar i kommunens verksamhetsfastigheter. Det handlar både om investeringar i det befintliga beståndet men även att bygga nya förskolor.

Vissa taxor kommer att behöva justeras under perioden. Främst handlar det om plan- och bygglovstaxan. Mindre justeringar för andra taxor kan också komma att bli aktuella.

Ordlista

Begrepp kopplade till Mål och budget

Styrmodell

Nynäshamns kommun arbetar med mål- och resultatstyrning. Det betyder att politikerna styr Nynäshamns kommun utifrån de mål som de sätter upp och de resultat som stadens verksamheter ska uppnå. Målkedjan innebär att kommunen har mål på olika nivåer och att det uppstår en kedja av händelser som gemensamt bidrar till att vi gör rätt saker. Målkedjan ska garantera att den politiska viljeinriktningen når hela vägen ut i verksamheten.

Planering

Kommunfullmäktiges mål

Kommunfullmäktige definierar ett antal mål utifrån kommunens vision. Målen är långsiktiga och har formen av ett effektmål det vill säga effekter är den förändring som uppnås för målgruppen när målet är uppfyllt.

Nämndmål

Respektive nämnd värderar kommunfullmäktiges mål och bryter ner det till sin verksamhet det vill säga vad behöver vi göra inom vårt ansvarsområde för att bidra till kommunfullmäktiges mål. Nämndmålen är oftast på kortare sikt än fullmäktiges mål och innebär en konkretisering av kommunfullmäktiges mål. Nämndmålen är nämndens uppdrag till förvaltningen. Vid uppföljning är det summan av alla uppnådda resultat utifrån nämndmålen som ger bedömningen av om kommunfullmäktiges mål nås eller ej.

Åtagande

Vad ska åstadkommas för brukare/kunder?

Åtagande är **vad** verksamheten åtar sig gentemot brukarna och nämnden. Åtaganden ska beakta brukarens behov och förväntningar och ha en koppling till nämndens mål för verksamhetsområdet. De ska vara tydliga, fånga syftet med verksamheten, fokusera på väsentliga kvalitetsaspekter och rymmas inom verksamhetens ekonomiska ram. I privat drivna verksamheter kan åtagande likställas med årets verksamhetsmål.

Ett åtagande kan återkomma kommande år om det ej uppfyllts under innevarande år eller om ytterligare utveckling behöver göras.

Aktiviteter

Aktiviteter beskriver det som konkret ska göras. Aktiviteter tas fram för att bidra till måluppfyllelse. På enhetsnivå ska de bidra till att enhetens åtaganden uppnås. Aktiviteter ska alltid ha ett start- och slutdatum och det ska även anges vem/funktion som är ansvarig.

Förväntat resultat

Hur kan vi ta reda på och visa om vi uppnått åtagande och åstadkommit det vi ska, för brukare/kunder?

Beskriver det resultat/effekt som verksamheten förväntar sig, eller kan visa på, under året. Förväntat resultat ska vara kvantitativt eller kvalitativt mätbart. Det ska ge svar på målvärde/målbild, vilket tillstånd som ska uppnås under året och vara kopplat till nämndmål.

Indikator

Hur vet vi att vi är på rätt väg?

För att veta om verksamheten är på rätt väg kan indikatorer avläsas. En indikator är en indikation, en signal, och anger i vilken verksamheten är på väg och finns på flera nivåer: kommunfullmäktige – nämnd – avdelning – enhet. Ordet indikator betyder att måttet/måtten ensamt inte ger hela sanningen eftersom en analys och tolkning måste göras. Ett mål kan ha en eller flera indikatorer

Resursanvändning

Vilka resurser har vi? Hur använder vi dessa?

Användningen av resurserna ska vara effektiv för att nå förväntat resultat och åtaganden/mål. Utvecklade arbetssätt och uppföljning av resultat främjar ett effektivt resursutnyttjande. Med resurser avses bl.a. medarbetarnas kompetens, tilldelad budget, lokaler, samverkan, IT-stöd, materialåtgång, energiförbrukning och fordon.

Uppföljning

På vilket sätt och i vilket forum tar vi reda på om vi uppnått resultat?

Verksamheterna ska ha metoder för att löpande följa upp sitt arbete. Uppföljningarna ska ge underlag för beslut om åtgärder, när indikatorer och resultat visar att valda arbetssätt inte bidrar till att åtaganden och förväntat resultat för verksamhetsåret nås. Syftet med uppföljningen är att ge ett underlag för bedömning av verksamhetens resultat.

Uppföljningen gäller mål, åtaganden, förväntat resultat, resursanvändning, ekonomiskt utfall, trender, synpunkter, klagomål och förbättringsförslag, indikatorer, statistik.

Resultat

Vad vet vi när uppföljning gjorts?

Resultat är ett kvantitativt eller kvalitativt värde. Om de förväntade resultaten nås betyder det att åtagandet/målet uppfylls.

Analys

Varför föreligger dessa resultat? Vilka slutsatser kan man dra av resultatet?

För all verksamhetsuppföljning och framgångsrik utveckling är det av yttersta vikt att regelbundet utvärdera och analysera sitt arbete och se i vad mån detta leder till en effektiv verksamhet med brukarna i fokus. För att kunna nå dit måste verksamheten säkerställa att den prioriterar rätt områden i förhållande till avsatt budget och befintliga resurser.

Genom att analysera resultaten, uppnås en kunskap om vad som leder till måluppfyllelse och utveckling av verksamheten. Utvärdering och analys är grunden för en effektiv verksamhet och skapar möjlighet för lärande och tillvaratagande av goda exempel.

I analysen granskar man resultaten och identifierade trender och ställer sig frågan "Varför ser det ut så här?" samt besvarar den.

Utveckling

Utifrån resultat och analys – hur behöver vi gå vidare för att uppnå åtagandet?

Genom att ta tillvara tidigare resultat och kunskapen som man fått vid analysen av resultaten skapa utveckling som driver verksamheten framåt.

Övriga begrepp

Trend

Hur ser de olika resultaten över tid?

Genom att sammanställa uppföljningen, företeelser, resultat, statistik med mera under ett antal år bakåt kan trender konstateras och kan beskriva den utveckling som verksamheten genomgått och de utmaningar som verksamheten står inför.

Process

En process är ett cykliskt och återkommande förlopp där de olika stegen bygger vidare på de föregående stegen. En process är ett sätt att arbeta.

Projekt

Projekt har en tydlig början och slut samt inkluderar avrapportering och avslut.

Effektivitet

Är ett begrepp som beskriver hur väl en organisation kan omvandla resurser till produkter och tjänster. I begreppet ingår både produktivitet och kvalitet, som båda är höga i en effektiv organisation. Effektivitet definieras traditionellt som graden av måluppfyllelse i förhållande till resursanvändning. Ett vanligt uttryck för effektivitet är att göra saker på rätt sätt.

Diarienummer
KS/2017/0136/041

Datum
2017-10-20

Upprättad av
Dan Olén, tf ekonomichef

Granskad/beslutad av

Version
oktober 2017



Postadress
149 81 Nynäshamn

Besöksadress
Stadshusplatsen 1
Nynäshamn

Telefon/Fax
kontaktcenter
08-520 680 00
08-520 140 08 fax

E-post/Webb
kontaktcenter@nynashamn.se
www.nynashamn.se

Bankgiro/Plusgiro
620-0216 Bankgiro
63 45-3 Plusgiro

Organisationsnummer
212000-0233