



PM - KOSTNADER PEDAGOGISK VERKSAMHET 2017

Sveriges kommuner redovisar årligen sina kostnader till SCB. Det sker genom det årliga räkenskapssammandraget. Uppgifterna ger underlag för Skolverkets redovisning av kostnader i den pedagogiska verksamheten. Resultatet publiceras i Skolverkets databas SIRIS.

Detta PM sammanställer uppgifterna som lämnats för Nynäshamns kommun. Redovisningen bygger på uppgifter från räkenskapsåren 2015 till och med 2017.

Syftet är att komplettera ordinarie budgetuppföljning och ge underlag för jämförelser över tid och mellan huvudmän.

SAMMANFATTNING

Rapporten sammanställer kommunens kostnader för pedagogisk verksamhet.

- Den sammanlagda kostnaden för utbildningsväsendet i egen regi blev 624 miljoner kronor 2017. Det är en ökning med knappt 6 % omräknat i fasta priser.
- Kommunen köpte utbildningsplatser hos andra utförare för 127 miljoner kronor 2017. Det är en ökning med 3,5 % i fasta priser.
- Den kommunala förskolan redovisade en kostnad på 151 300 kronor per inskrivet barn för räkenskapsåret 2017. Det är en ökning med cirka 10 % i jämförelse med föregående år. Kommunens kostnader per inskrivet barn har ökat mer än den genomsnittliga kostnaden ökade i länet och i riket.
- Förskolans kostnader för lokaler och inventarier fortsätter att öka. Det är kopplat till omställningar vid renovering och nybyggnation av lokaler.
- Kostnaderna för den kommunala grundskoleverksamheten ökade med 5,7 % 2017. Verksamheten redovisade marginella volymförändringar. Kostnaden per grundskoleelev ökad något mer än den genomsnittliga ökningen i länet och i riket.
- Kostnaderna i Nynäshamns gymnasium ökade med knappt 10 % 2017.
- Nynäshamns kommun har de senaste åren haft en relativt hög kostnad per gymnasieelev i egen verksamhet.
- Verksamheterna grund- och gymnasieskola i egen regi redovisar relativt höga övriga kostnader.
- Grund- och gymnasieskolans nettokostnadsavvikelse är negativa. Det innebär att nettokostnaden är lägre än vad de strukturella förutsättningarna motiverar. Förskolans nettokostnader är något högre än den beräknade referenskostnaden.

INLEDNING

Redovisningen nedan bygger på uppgifter från Skolverkets databas SIRIS. Den avser huvudmännens redovisade kostnader för respektive år. Kostnader redovisas som nettokostnader¹. Sammanställningen följer Skolverkets redovisningsmodell, vilket innebär att den totala kostnaden i skolverksamheten exkluderar kostnader för skolskjutsar, reseersättning och inackordering².

Antalet barn, elever eller studeranden i respektive verksamhet beräknas som ett genomsnitt av antalet individer den 15 oktober 2016 och den 15 oktober 2017.

Jämförelser med kommuner, län och riket genomförs i huvudsak mellan kommunala utförare. I Skolverkets PM *Kostnader för skolväsendet och annan pedagogisk verksamhet 2017* görs beräkningar på fasta priser för mer korrekta jämförelser över tid. Där framkommer att 2016 års kostnader bör räknas upp med knappt två procent för att motsvara penningvärdet 2017. I detta PM redovisas förändringen i fasta priser enbart i den inledande tabellen med respektive verksamhets totala kostnader för 2016 och 2017. Övriga jämförelser mellan åren görs med faktiska kostnader i enlighet med uppgifterna i Skolverkets databas.

Kommunens totala kostnader för den pedagogiska verksamheten i egen regi blev drygt 624 miljoner kronor räkenskapsåret 2017. Det är en ökning med 7,5 % i jämförelse med 2016. Ökningen reduceras till 5,6 % omräknat i fasta priser enligt Skolverkets modell. Den sammanlagda volymförändringen är marginell. Det totala antalet barn, elever och studeranden har ökat med färre än 100 individer, vilket motsvarar cirka en och en halv procentenhet. Kostnaderna fördelade sig enligt följande tabell.

NYNÄSHAMNS KOMMUN - KOSTNADER PEDAGOGISK VERKSAMHET 2017 (EGEN REGI)

	För- skola	Pedagogisk omsorg	Öppen förskola	Förskole- klass	Grund- skola	Fritids- hem	Grund- särskola	Gymnasie- skola	Gymnasie- särskola	Vuxen- utbildning (gr+gy)	Svenska för invandrare	Särskild utbildning för vuxna
Kostnad 2017	178 885	3 622	1 726	16 473	263 200	50 773	16 755	61 637	12 434	13 125	5 618	0
Andel av totalkostnad	28,7%	0,6%	0,3%	2,6%	42,2%	8,1%	2,7%	9,9%	2,0%	2,1%	0,9%	0,0%
Barn/elever/studerande	1 182	--	--	295	2 474	1 305	--	404	--	263	120	--
Kostnad 2016	162 773	3 685	1 170	14 867	248 965	47 363	15 314	56 395	12 776	12 299	5 143	6
Andel av totalkostnad	28,0%	0,6%	0,2%	2,6%	42,9%	8,2%	2,6%	9,7%	2,2%	2,1%	0,9%	0,0%
Barn/elever	1 145	--	--	308	2 455	1 287	--	403	--	266	103	--
Kostnad 2016 (fasta priser)	165 695	3 751	1 191	15 134	253 434	48 213	15 589	57 407	13 005	12 520	5 235	6
Förändring i fasta priser	8,0%	-3,4%	44,9%	8,8%	3,9%	5,3%	7,5%	7,4%	-4,4%	4,8%	7,3%	
Volymförändring	3,3%	--	--	-4,1%	0,7%	1,4%	--	0,0%	--	-1,4%	16,1%	

Källa: Skolverket (SIRIS)

Kostnader redovisas i tusentals kronor

Antal barn/elever/studeranden är ett genomsnitt av de två senaste rapporteringarna

2016 års kostnader har även räknats om till fasta priser för att kompensera för prisförändringar. Omräkningsfaktor = 1,8 %.

Utöver kostnaderna för verksamheter i egen regi köpte kommunen verksamhet hos annan kommunal eller enskild huvudman för 127 miljoner kronor 2016. Det är en ökning med 5,2 % i jämförelse med 2016, vilket motsvarar 3,4 % i omräknat till fasta priser.

Nedan följer en särredovisning av några av kommunens verksamheter.

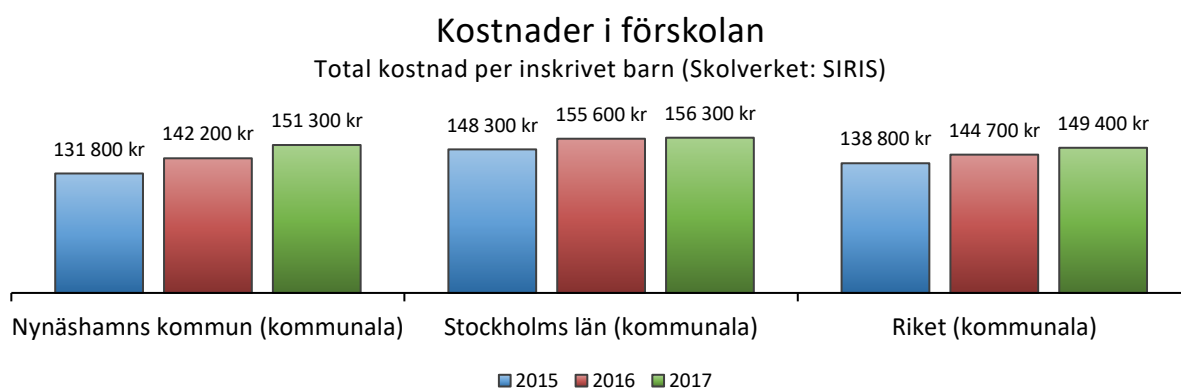
¹ Nettokostnad = Bruttokostnad – Bruttointäkt

² Nynäshamns kommuns kostnader för skolskjutsar, reseersättningar och inackorderingsbidrag uppgick till 10,5 miljoner kronor 2017.

KOSTNADER I FÖRSKOLA

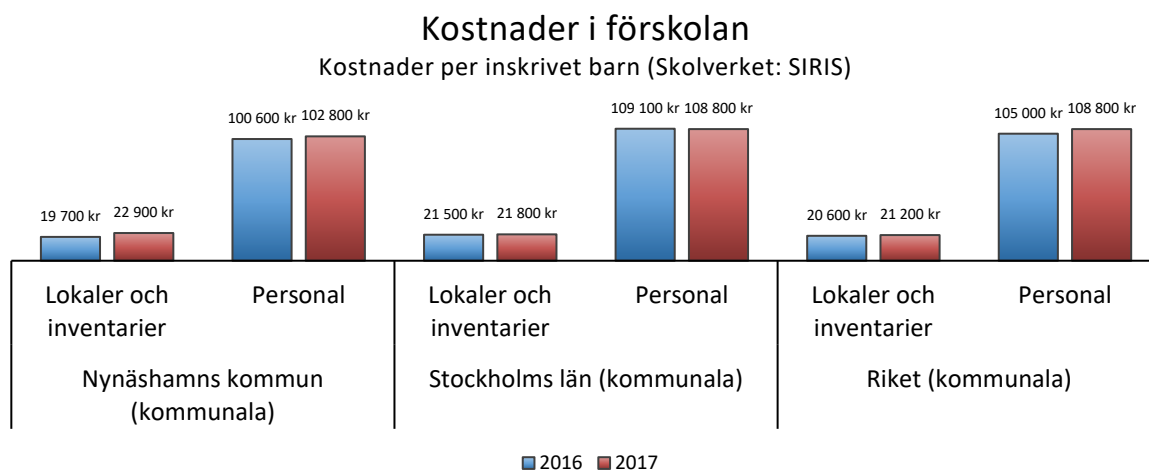
Förskola är barn- och utbildningsnämndens näst största verksamhet. Den totala kostnaden för egen verksamhet uppgick till 178 885 000 kronor 2017. Det är en ökning med 9,9 % i jämförelse med föregående år. Ökningen är större än den genomsnittliga ökningen i riket. Antalet inskrivna barn ökade med 37 stycken, vilket motsvarar drygt tre procentenheter. En mindre del av kostnadsökningen kan motiveras av volymförändringar.

Nynäshamns kommun har under flera år haft en lägre kostnad per inskrivet barn än det genomsnittliga värdet för både Stockholms län och riket. De två senaste åren har kommunens kostnader ökat i högre grad än i länet och i riket och detta har medfört att kommunens kostnader per inskrivet barn nu är högre än den genomsnittliga kostnaden i riket.



I den officiella statistiken redovisas följande delposter.

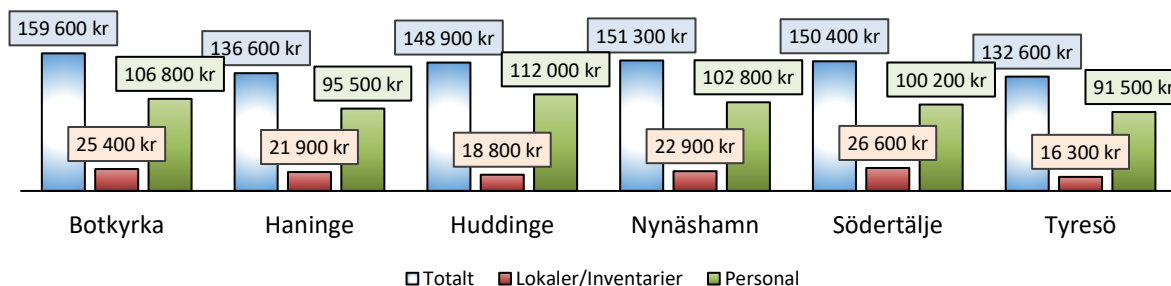
Kostnaderna för lokaler och inventarier har ökat relativt mycket de två senaste åren. Det förklaras i huvudsak med kostnader i samband med omställningar vid renovering av förskolor. Personalkostnaderna ökade mer än genomsnittet i länet men något mindre än genomsnittet i riket. Antal barn per årsarbetare minskade från 5,6 till 5,5 i den kommunala förskolan i Nynäshamns kommun. Det genomsnittliga värdet för rikets samtliga kommunala förskolor är 5,1 barn per årsarbetare.



Diagrammet nedan redovisar kommunens kostnader i relation till flera av kommunerna på Södertörn. Nynäshamns totala kostnader per inskrivet barn ökade mer än övriga kommuners i jämförelsen nedan.

Kostnader i förskolan 2017

Kostnader per inskrivet barn i kommunal verksamhet (Skolverket: SIRIS)



Utöver redovisade kostnader för egen verksamhet köpte kommunen platser i förskolan hos annan huvudman för 27,2 miljoner kronor 2017. Det är en ökning med 10,7 % i jämförelse med 2016.

Från och med räkenskapsåret 2015 redovisar KOLADA (Kommun- och landstingsdatabasen) en nettokostnadsavvikelse för förskolan. Den avser att ge bättre underlag för kostnadsjämförelser mellan kommuner. Avvikelsen beräknas på den totala kostnaden för förskolan för barn folkbokförda i kommunen, vilken inkluderar köp av huvudverksamhet från annan huvudman. Nettokostnadsavvikelsen jämför kommunens nettokostnad³ med en beräknad referenskostnad. Referenskostnaden bygger på kostnadsutjämningsystemet och avser den kostnad en kommun förväntas ha om verksamheten bedrivs med en genomsnittlig ambition och effektivitet. En negativ avvikelse innebär att kommunens faktiska kostnader är lägre än den förväntade kostnaden med hänsyn till de strukturella förutsättningarna enligt kostnadsutjämnningen.

Nynäshamns kommun har en positiv avvikelse på 1,3 % 2017. Det innebär att kommunens kostnader 2017 är marginellt högre än de kostnader som beräknas av kommunens strukturella förutsättningar. Bland kommunerna på Södertörn avviker Haninge och Tyresö kommuner med låga nettokostnader i relation till referenskostnaden. Nettokostnaden är 15 – 19 % lägre i dessa kommuner än vad de strukturella faktorerna motiverar.

Nettokostnadsavvikelse, förskola (%)

	2015	2016	2017
Botkyrka	1,6	-0,1	1,1
Haninge	-17,2	-18,0	-18,9
Huddinge	-5,4	0,3	-5,0
Nynäshamn	-5,7	-1,2	1,3
Södertälje	2,8	-2,2	0,1
Tyresö	-16,8	-17,1	-15,2

Källa: KOLADA

Kommunens totala kostnader för pedagogisk omsorg i egen regi blev drygt 3,6 miljoner kronor 2017. Det är en liten minskning i jämförelse med föregående år.

Utöver dessa kostnader köpte kommunen platser i pedagogisk omsorg hos annan huvudman för knappt fyra miljoner kronor. Det är en ökning med omkring 25 % i jämförelse med 2016.

³ Nettokostnad = Bruttokostnad – bruttointäkt

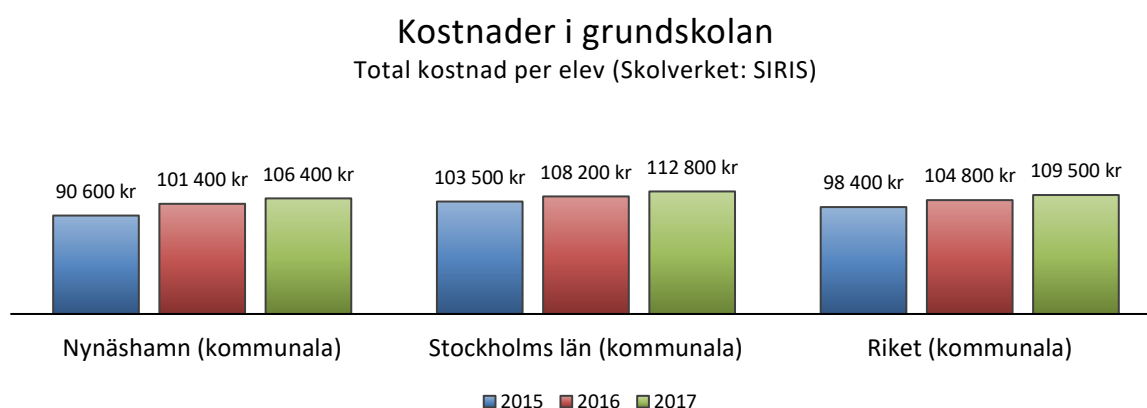
Nettokostnaden inkluderar köp av huvudverksamhet från annan huvudman

KOSTNADER I GRUNDSKOLAN

Grundskolan är barn- och utbildningsnämndens största verksamhet. För 2017 redovisade Nynäshamns kommun en total kostnad för egen verksamhet på 263 200 000 kronor, exklusive kostnader för skolskjutsar. Det är en kostnadsökning med knappt 5,7 % i jämförelse med 2016. Kostnaderna i länet och riket ökade i något högre grad.

Utöver redovisade kostnader för egen verksamhet köpte kommunen plats i grundskola hos annan huvudman för 28,4 miljoner kronor 2016. Det är en marginell ökning i jämförelse med föregående år.

Elevkullarna totalt i riket ökade med ett par procentenheter. Elevantalet i Nynäshamns kommun är relativt stabilt mellan åren. Kommunens kostnader per elev ökade med 4,9 % i jämförelse med 2016. Den genomsnittliga kostnaden per elev i länet och riket ökade i något mindre grad.



Skolverkets statistik över kostnader redovisas i flera mindre poster. Inför räkenskaps-sammandraget publicerar SCB instruktioner för insamlingen. Av dessa framgår hur kommunerna ska fördela sina kostnader i redovisningen. Undervisning avser bland annat kostnader för lärare och annan pedagogisk personal, skolans rektor och andra anställda med ledningsuppgifter, samt stödåtgärder till elever. Under posten övrigt redovisas exempelvis kostnader för skolornas egen administration, kostnader för kompetensutveckling, kostnader för studie- och yrkesvägledning samt kostnader för personal som finns i verksamheten men inte har ett pedagogiskt uppdrag, exempelvis skolvårdar och elevassistenter. Till övriga kostnader fördelas även grundskolans del av kommunens övergripande kostnader. SCB:s instruktioner bör garantera viss likvärdighet i redovisningen.

I tabellen nedan redovisas hur kommunens kostnader per elev varierar för de olika kostnadsposterna.

Kostnader per elev i den kommunala grundskolan

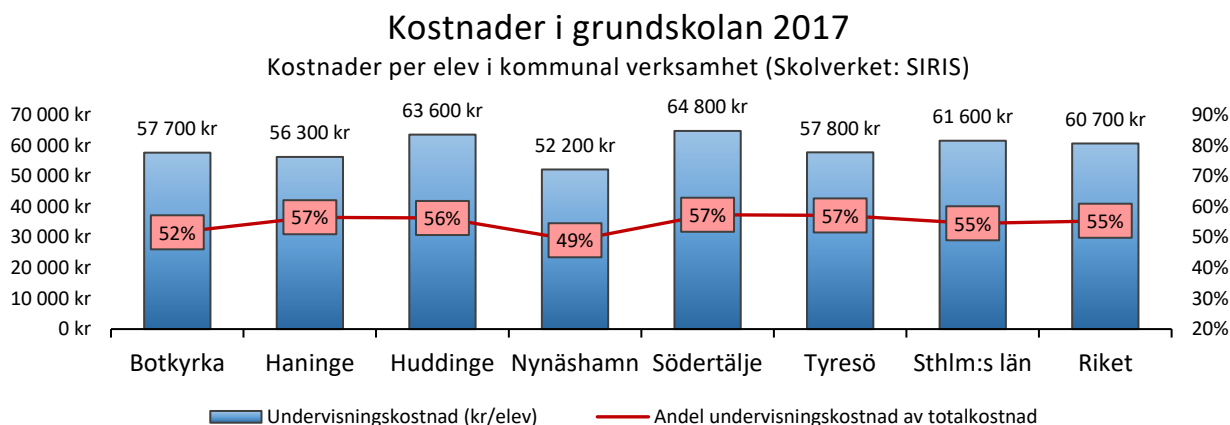
	Totalt	Lokaler/inventarier	Undervisning	Måltider	Läromedel	Elevvård	Övrigt
Nynäshamn 2016	101 400 kr	13 200 kr	48 400 kr	5 900 kr	3 700 kr	2 910 kr	27 100 kr
Nynäshamn 2017	106 400 kr	14 700 kr	52 200 kr	6 100 kr	4 500 kr	3 480 kr	25 400 kr
Förändring	4,9%	11,4%	7,9%	3,4%	21,6%	19,6%	-6,3%

Källa: SIRIS

Den största enskilda posten är kostnader för undervisning. Nynäshamns kommun har en relativt låg undervisningskostnad per elev i jämförelse med flertalet kommuner i Stockholms län samt i jämförelse med den genomsnittliga undervisningskostnaden i riket.

Kommunens kostnader per elev för undervisning ökade med åtta procent 2017 i jämförelse med 2016. Det är något mer än den totala kostnadsökningen per elev.

Undervisningskostnaden som andel av den totala kostnaden ökar som en följd av detta med en procentenhet 2017. Även här redovisar Nynäshamns kommun dock ett lägre värde i jämförelse med både Stockholms län och riket. För riket totalt är undervisningens andel av den totala kostnaden oförändrad i jämförelse med föregående år.



Nynäshamns kommun har relativt höga övriga kostnader. Kostnaden per elev sjönk dock med drygt sex procent 2017. Flera faktorer har bidragit till höga kostnader och frågan uppmärksammades i förvaltningens PM förra året.

2016 ökade grundskolans övriga kostnader med 24 miljoner kronor i jämförelse med 2015. Det motsvarar en ökning på närmare 10 000 kronor per elev. Förändringen härleddes i flera delar. Skolenheternas övriga kostnader, grundskolans gemensamma kostnader, grundskolans del i barn- och utbildningsförvaltningens gemensamma kostnader samt grundskolans del av fördelad gemensam kommunal verksamhet ökade samtliga.

Årets övriga kostnader fördelar sig något annorlunda i jämförelse med 2016.

Skolenheternas och grundskolans gemensamma del av övriga kostnader ökade med en miljon kronor. Samtidigt sjönk kostnaderna för grundskolans del av fördelad gemensam kommunal verksamhet med 4,5 miljoner kronor.

Kostnaderna varierar mellan huvudmän och kostnadsslag. Skillnaderna är störst för övriga kostnader. Nynäshamn och Botkyrka kommuner redovisar mer än dubbelt så höga övriga kostnader som Huddinge och Södertälje kommuner. Det är rimligt att anta skillnaderna i någon del även kan kopplas till redovisningen.

Kostnader per elev i den kommunala grundskolan 2017

	Totalt	Lokaler/inventarier	Undervisning	Måltider	Läromedel	Elewård	Övrigt
Botkyrka	111 700 kr	19 400 kr	57 700 kr	5 200 kr	3 100 kr	3 660 kr	22 700 kr
Haninge	99 500 kr	14 900 kr	56 300 kr	6 500 kr	5 400 kr	2 930 kr	13 500 kr
Huddinge	112 900 kr	24 500 kr	63 600 kr	8 100 kr	3 600 kr	2 300 kr	10 800 kr
Nynäshamn	106 400 kr	14 700 kr	52 200 kr	6 100 kr	4 500 kr	3 480 kr	25 400 kr
Södertälje	112 900 kr	21 800 kr	64 800 kr	6 600 kr	5 100 kr	3 530 kr	11 000 kr
Tyresö	101 100 kr	17 900 kr	57 800 kr	4 500 kr	4 000 kr	3 190 kr	13 700 kr
Sthlm:s län	112 800 kr	19 600 kr	61 600 kr	6 300 kr	4 300 kr	2 960 kr	18 200 kr
Riket	109 500 kr	18 000 kr	60 700 kr	6 300 kr	4 500 kr	3 320 kr	16 700 kr

Källa: SIRIS

Det är det svårt att jämföra kommuners kostnader rakt av utan att ta hänsyn till strukturella skillnader. Inom ramen för den kommunala kostnadsutjämnningen beräknas en referenskostnad⁴ för alla verksamheter. I beräkningarna för grundskolan inkluderas även förskoleklassen och kostnaderna avser alla elever som är folkbokförda i kommunen, inklusive de som går hos annan kommunal eller enskild huvudman. I grundskolemodellen tas hänsyn till åldersstruktur, elever med utländsk bakgrund samt små skolor och behov av skolskjuts.

Nettokostnaden och referenskostnaden ger underlag för att beräkna nettokostnadsavvikelsen. Den visar hur den faktiska kostnaden förhåller sig till referenskostnaden. En positiv avvikelse visar att kostnaderna är högre än vad som motiveras av de strukturella förutsättningarna.

Nynäshamns kommun har under flera år haft en negativ avvikelse, vilket betyder att de faktiska kostnaderna är lägre än vad de strukturella förutsättningarna motiverar. Avvikelsen har dock minskat de senaste två åren.

Nettokostnadsavvikelse, grundskola (%)

	2015	2016	2017
Botkyrka	-6,4	-4,8	-0,5
Haninge	-9,5	-9,7	-10,5
Huddinge	-0,5	0,4	-0,6
Nynäshamn	-10,0	-4,7	-3,8
Södertälje	-0,5	0,6	-1,7
Tyresö	-6,0	-5,7	-6,5

Källa: KOLADA

I Nynäshamns kommun är förskoleklassen en del av grundskolans organisation. Den totala kostnaden för förskoleklassen (egen verksamhet) 2017 var 16,5 miljoner kronor. Det motsvarar en kostnad på 55 800 kronor per elev⁵. Den totala kostnadsökningen är närmare 11 %. Kostnadsökningen sker trots en volymminskning med ett par procentenheter.

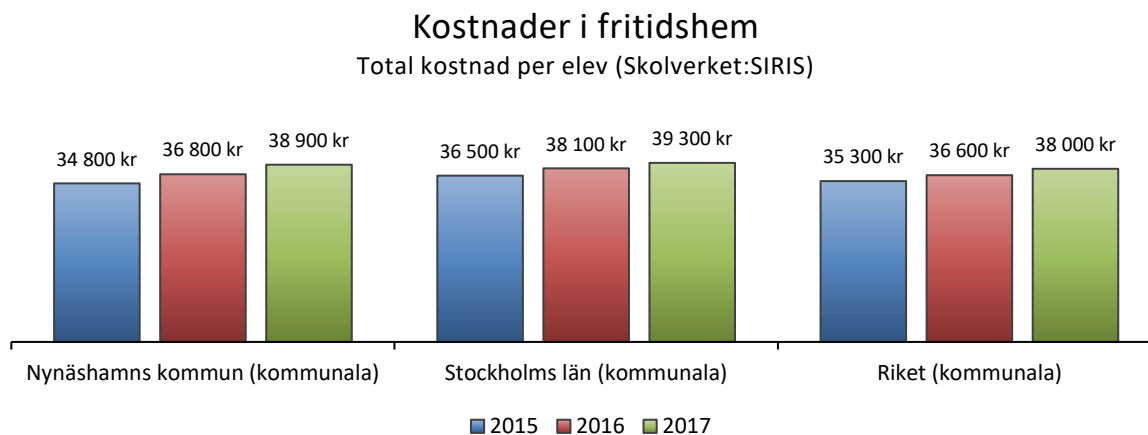
Utöver redovisade kostnader för egen verksamhet köpte kommunen förskoleklassplatser hos annan huvudman för 1,5 miljoner kronor 2017. Det är en ökning med en halv miljon kronor i jämförelse med 2016.

⁴ Referenskostnaden är den kostnad som kommunen skulle ha om man bedrev verksamheten på en genomsnittlig avgifts-, ambitions- och effektivitetsnivå och med hänsyn till de egna strukturella faktorerna enligt kostnadsutjämnningen

⁵ Motsvarande kostnader för kommunal verksamhet i riket är 57 300 kronor per elev och i Stockholms län 50 800 kronor per elev.

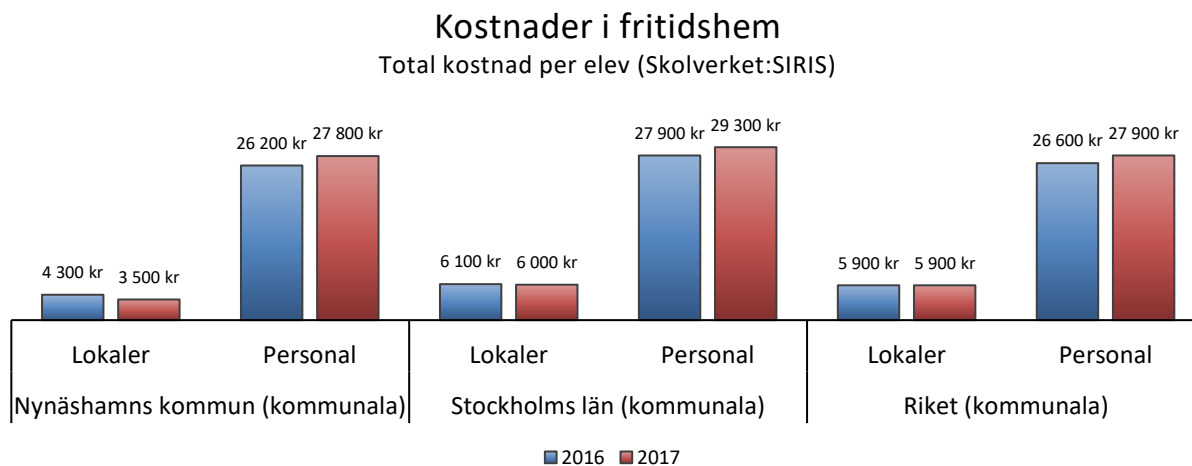
KOSTNADER I FRITIDSHEM

Den totala kostnaden för kommunens egen fritidshemsverksamhet 2017 var drygt 50 miljoner kronor. Det är en ökning med drygt 7 % i jämförelse med föregående år. Volymförändringen är mindre. Antalet elever ökade med 1,4 %.



Personalkostnaderna utgjorde den största delen av kostnaderna och uppgick till 36,3 miljoner kronor. Det motsvarar 27 800 kronor per elev. Det är en ökning med sex procent i jämförelse med föregående år. Kommunens personalkostnader ökade något mer per elev än genomsnittet för både länet och riket.

Kostnaderna för lokaler och inventarier minskade med omkring en miljon kronor. Det motsvarar en minskning med närmare 20 % eller 800 kronor per elev.



Utöver redovisade kostnader för egen verksamhet köpte kommunen fritidshemsplatser hos annan huvudman för 3,3 miljoner kronor 2017. Det motsvarar 2016 års kostnader.

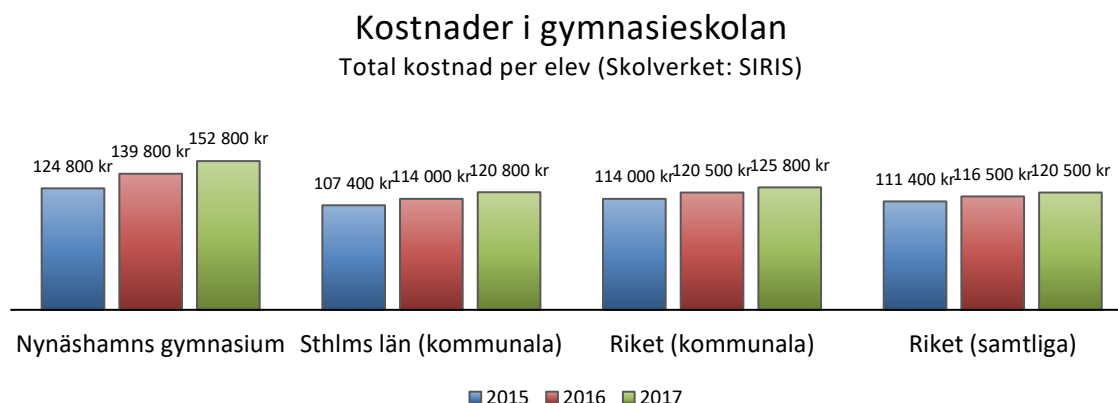
KOSTNADER I GYMNASIESKOLA

Nynäshamns kommun är en del av den gemensamma gymnasierregionen i Stockholms län. Eleverna söker och mottas på lika villkor till samtliga gymnasieskolor i regionen. I regionen tillämpas gemensamma programpriser för nationella program. Målsättningen är att skapa likvärdiga förutsättningar mellan huvudmännen. Det framgår inte av Skolverkets redovisning hur kommunala huvudmän i länet finansierar egen verksamhet. Nynäshamns gymnasium får ersättning enligt länsprislistan. Det gäller för både 2016 och 2017.

De totala kostnaderna för den kommunala gymnasieskolan i Nynäshamns kommun var 61 637 000 kronor 2017. Det är en ökning med drygt 9 % i jämförelse med föregående år. Kostnaderna ökade även i riket totalt om än i mindre grad. Antalet elever är i det närmaste oförändrat i Nynäshamns gymnasium men ökade med cirka en procent i hela landet.

Utöver redovisade kostnader för egen verksamhet köpte kommunen platser i gymnasieskolan hos annan huvudman för 57 miljoner kronor 2017. Det är en ökning med en dryg miljon kronor i jämförelse med 2016.

Nynäshamns gymnasium har redovisat relativt höga kostnader per elev de senaste åren i jämförelse med Stockholms län och riket. De två senaste åren har kostnaderna ökat i betydligt högre grad än den genomsnittliga kostnaden per elev i länet och riket.



Flera faktorer påverkar skillnaderna i kostnader, vilket försvårar jämförelser. Nynäshamns kommun har en mycket liten verksamhet i sammanhanget. Nynäshamns gymnasium har en programstruktur som inte är fullt jämförbar med all gymnasieverksamhet i länet eller riket. Vissa program kostar mer än andra program. Bland annat har Nynäshamns gymnasium en högre andel elever i ett introduktionsprogram i jämförelse med det genomsnittliga värdet för samtliga kommunala gymnasieskolor i Stockholms län och riket.

SCB:s statistik över kostnader redovisas i flera poster. Nynäshamns gymnasium visar relativt stora variationer i kostnader för flera av posterna vid en jämförelse med föregående år.

Kostnader per elev i gymnasieskolan 2017

	Lokaler	Undervisning	Skolmåltider	Läromedel	Elevhälsa	Övrigt
Nynäshamns gymnasium 2016	25 800 kr	62 500 kr	5 600 kr	8 800 kr	3 320 kr	33 700 kr
Nynäshamns gymnasium 2017	32 300 kr	72 100 kr	6 500 kr	9 200 kr	3 180 kr	29 500 kr
Förändring	25,2%	15,4%	16,1%	4,5%	-4,2%	-12,5%

Källa: SIRIS

Undervisningen utgör den största delen av kostnaderna och kommunens kostnader för undervisning är relativt höga. De ökade med drygt 15 % i jämförelse med föregående år. För riket totalt ökade undervisningskostnaderna per elev med drygt fem procent.

Kommunens lokalkostnader för gymnasieskolan ökade med två och en halv miljon kronor i jämförelse med föregående år. Lokalkostnaden per elev beräknas till 32 300 kronor, vilket motsvarar en ökning med 25 % i jämförelse med föregående år. De genomsnittliga kostnaderna per elev för lokaler och inventarier har förändrats marginellt för både länet och riket. I fasta priser har kostnaderna till och med sjunkit. Detsamma gäller för läromedel. Nynäshamns gymnasium redovisar relativt höga övriga kostnader. Trots att kostnaderna minskar med 12,5 % i jämförelse med 2016 är de fortfarande högre än de genomsnittliga kostnaderna i länet och riket.

Kostnader per elev i gymnasieskolan 2017 (Redovisade kommuner avser kommunal verksamhet)

	Lokaler	Undervisning	Skolmåltider	Läromedel	Elevhälsa	Övrigt	Totalt
Botkyrka	26 600 kr	68 900 kr	5 100 kr	6 300 kr	1 590 kr	26 600 kr	135 100 kr
Haninge	27 200 kr	60 000 kr	4 700 kr	5 700 kr	2 440 kr	15 100 kr	115 100 kr
Huddinge	25 800 kr	58 000 kr	6 500 kr	5 800 kr	2 660 kr	18 000 kr	116 800 kr
Nynäshamns gymnasium	32 300 kr	72 100 kr	6 500 kr	9 200 kr	3 180 kr	29 500 kr	152 800 kr
Salem	15 900 kr	57 400 kr	4 200 kr	1 900 kr	1 110 kr	13 500 kr	93 900 kr
Södertälje	30 500 kr	66 300 kr	5 300 kr	7 600 kr	5 250 kr	14 900 kr	129 700 kr
Tyresö	35 200 kr	73 300 kr	6 600 kr	7 500 kr	3 050 kr	39 900 kr	165 600 kr
Sthlms län (kommunala)	22 800 kr	62 600 kr	5 300 kr	7 000 kr	2 750 kr	20 200 kr	120 800 kr
Riket (kommunala)	21 500 kr	65 500 kr	5 200 kr	9 500 kr	3 010 kr	20 700 kr	125 800 kr
Riket (samtliga)	21 300 kr	62 500 kr	5 500 kr	9 600 kr	2 860 kr	18 400 kr	120 500 kr

Källa: SIRIS

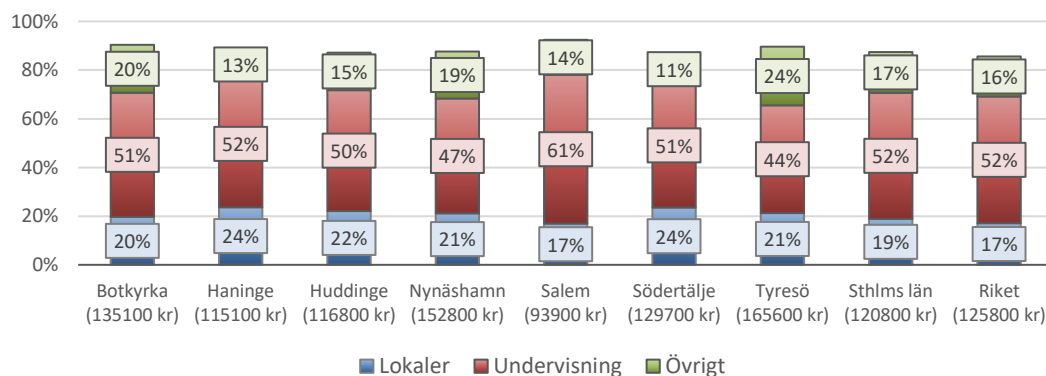
Inför räkenskapsammandraget publicerar SCB instruktioner för insamlingen. Av dessa framgår hur kommunerna ska fördela sina kostnader i redovisningen. SCB:s instruktioner bör garantera viss likvärdighet i redovisningen. Trots detta är det stora differenser i kostnader mellan kommunerna. Det gäller för både totalkostnader och för respektive kostnadslag. Skillnaderna kan väcka frågan om dessa differenser i någon grad kan härledas till kommunernas redovisningar och inte enbart till reella skillnader i kostnader.

Ett annat sätt att jämföra kostnader är att redovisa andelen av den totala kostnaden för respektive kostnadspost. Kostnader för lokaler, undervisning och övrigt är de tre största posterna och utgör omkring 90 % av den totala kostnaden för gymnasieverksamheten. I diagrammet nedan redovisas respektive kostnadsposts andel av totalkostnaden. Jämförelsen görs mellan kommunala huvudmän. Vid stora urval (Stockholms län och riket) tenderar fördelningen att jämna ut sig. I kommunjämförelsen varierar fördelningen mer.

Kostnader i gymnasieskolan 2017

Fördelning (%) av kostnader per elev

Totalkostnaden per elev för respektive huvudman redovisas inom parentes



I likhet med övriga verksamheter är det svårt att jämföra kommuners kostnader rakt av utan att ta hänsyn till strukturella skillnader. Inom ramen för den kommunala kostnadsutjämnningen beräknas en referenskostnad för gymnasieverksamheten som tar hänsyn till kommuners strukturella förutsättningar.

Referenskostnaden för gymnasieskola bygger på nettokostnaden för gymnasieskola i riket, andel 16 till 18-åringar i kommunen, elevernas programval samt antaganden om merkostnader för små skolor, skolskjuts och inackorderingsbidrag. Därutöver tillkommer del av standardkostnaderna från delmodellerna löner, bebyggelsestruktur och befolkningsutveckling.

Nedan redovisas nettokostnadsavvikelsen för några kommunala huvudmän. Den visar hur de faktiska kostnaderna (nettokostnaden) förhåller sig till den beräknade referenskostnaden. En positiv avvikelse visar att verksamheten har högre kostnader än vad som motiveras av de strukturella förutsättningarna och om verksamheten bedrivs med en genomsnittlig ambition och effektivitet. Beräkningarna avser gymnasieverksamhet för samtliga folkbokförda ungdomar i kommunen.

Gymnasieverksamheten för samtliga ungdomar i Nynäshamns kommun har en liten negativ nettokostnadsavvikelse. Det innebär att nettokostnaden är något lägre än referenskostnaden. Flera av kommunerna i jämförelsen har en större negativ avvikelse.

Nettokostnadsavvikelse, gymnasieskola (%)

	2015	2016	2017
Botkyrka	2,3	3,6	3,3
Haninge	-10,3	-10,0	-7,2
Huddinge	0,1	-1,3	-6,2
Nynäshamn	-2,7	0,4	-0,6
Södertälje	-6,5	-2,4	-5,9
Tyresö	-4,6	-4,9	-4,0

Källa: KOLADA

Utredare
Mats Nilsson