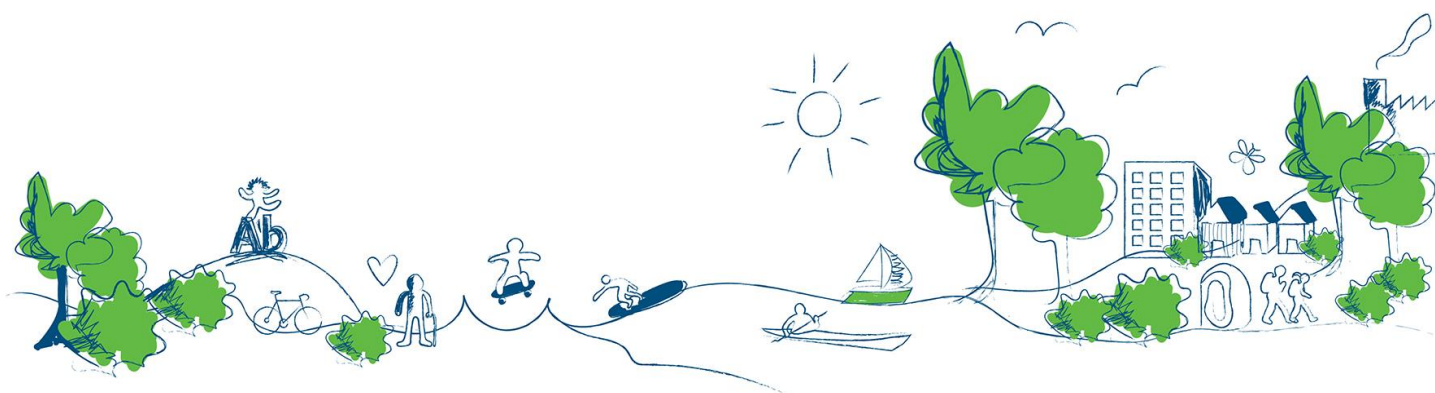


# PM – Elever och personal i gymnasieskolan

Läsåret 2018/2019



## Sammanfattning

- Enligt kommunens befolkningsprognos (SWECO: 2018 – 2028) kommer antalet ungdomar i åldern 16 – 18 år att ha ökat med ett par hundra individer vid prognosperiodens slut.
- Omkring 40 % av kommunens ungdomar i gymnasieutbildning studerar i Nynäshamns gymnasium.
- Flertalet av eleverna i Nynäshamns gymnasium är folkbokförda i kommunen.
- Elevantalet i Nynäshamns gymnasium har halverats under den senaste tioårsperioden.
- Den 15 oktober 2018 var 438 elever registrerade i Nynäshamns gymnasium. Det är en liten ökning i jämförelse med de tre föregående mätningarna.
- Omkring var fjärde elev finns i ett introduktionsprogram. Det är en minskning i jämförelse med de tre föregående mätningarna.
- Andelen kvinnor (elever) har ökat något i jämförelse med föregående år.
- Föräldrarnas utbildningsnivå har ökat något.
- Andelen elever med utländsk bakgrund har minskat något.
- Gymnasieskolan rapporterade 35,5 lärare den 15 oktober 2018.
- Personaltätheten mäts till 12,3 elever per lärare. Det är marginellt fler elever per lärare än det genomsnittliga värdet för samtliga huvudmän i riket (11,9).
- 76,2 % av lärarna har en pedagogisk högskoleexamen.
- 81,5 % av lärarna är legitimerade i minst ett av ämnena de undervisar i. Andelen är beräknad på de lärare som omfattas av legitimationskravet.

## Innehåll

Elever i gymnasieskolan .....	1
Befolkningsprognos 2018 - 2028 .....	1
In- och utpendling .....	2
Elever i Nynäshamns gymnasium .....	3
Personal i gymnasieskolan .....	5

## Elever i gymnasieskolan

Elevstatistiken baseras på information från Centrala studiestödsnämnden (CSN) per den 15 oktober. Informationen har bearbetats av Statistiska centralbyrån (SCB), på uppdrag av statistikansvarig myndighet, Skolverket. I redovisningen saknas de elever som inte uppfyller kraven för studiemedel.

### Befolkningsprognos 2018 - 2028

Aktuell befolkningsprognos avser perioden 2018 – 2028. Prognosen är gjord av SWECO. De har levererat tre olika prognoser, vilka i olika grad tar hänsyn till takten i kommunens planerade nybyggnation. De olika prognoserna redovisar relativt stora skillnader i antalet individer. Kommunens beräknade befolkningsutveckling varierar från 33 000 till 42 000 vid prognosperiodens utgång 2028. Enligt huvudscenariot kommer kommunens folkmängd att uppgå till drygt 37 000 invånare 2028. I huvudscenariot beräknas antalet bostäder att öka med drygt 3000 under prognosperioden.

Målgruppen för gymnasieskolan är ungdomar 16 – 18 år. Den tidigare negativa trenden avtar och antalet ungdomar i åldersgruppen förväntas att öka något de kommande åren. Beroende på prognosscenariot beräknas antalet ungdomar (16 – 18 år) att öka med mellan 100 – 350 individer till prognosperiodens slut.

Befolkningsprognos: 2018 - 2028 (SWECO)

Prognosscenariot	SCB		Prognos									
	2 017	2 018	2 019	2 020	2 021	2 022	2 023	2 024	2 025	2 026	2 027	2 028
Låg prognos	911	920	968	973	962	947	964	987	1 027	1 043	1 044	1 038
Huvudprognos	911	920	984	1 009	1 005	1 006	1 041	1 078	1 131	1 157	1 165	1 167
Hög prognos	911	922	996	1 043	1 045	1 063	1 116	1 166	1 232	1 267	1 282	1 293

Antal individer 16 - 18 år vid årets slut

Befolkningsutvecklingen (16 – 18 år) beräknas vara störst i Ösmo församling, räknat på antalet individer.

Befolkningsprognos: 2018 - 2028 (SWECO, huvudscenariot)

Församling	SCB		Prognos									
	2 017	2 018	2 019	2 020	2 021	2 022	2 023	2 024	2 025	2 026	2 027	2 028
Nynäshamn	447	450	491	517	503	502	510	509	525	516	516	501
Sorunda	191	207	228	215	210	208	215	223	247	261	272	276
Torö	13	10	9	9	12	13	12	12	14	16	19	22
Ösmo	260	253	256	268	280	284	304	334	345	364	358	368

Antal individer 16 - 18 år vid årets slut

Prognosen är från halvårsskiftet 2018 och i skrivande stund finns även utfallet för 31 december 2018 att redovisa. Utfallet överträffar beräknat prognosvärde (2018) med ett fåtal individer. Antalet individer minskade fram till och med år 2016.

Befolkningsstatistik: 2010 - 2018 (SCB)

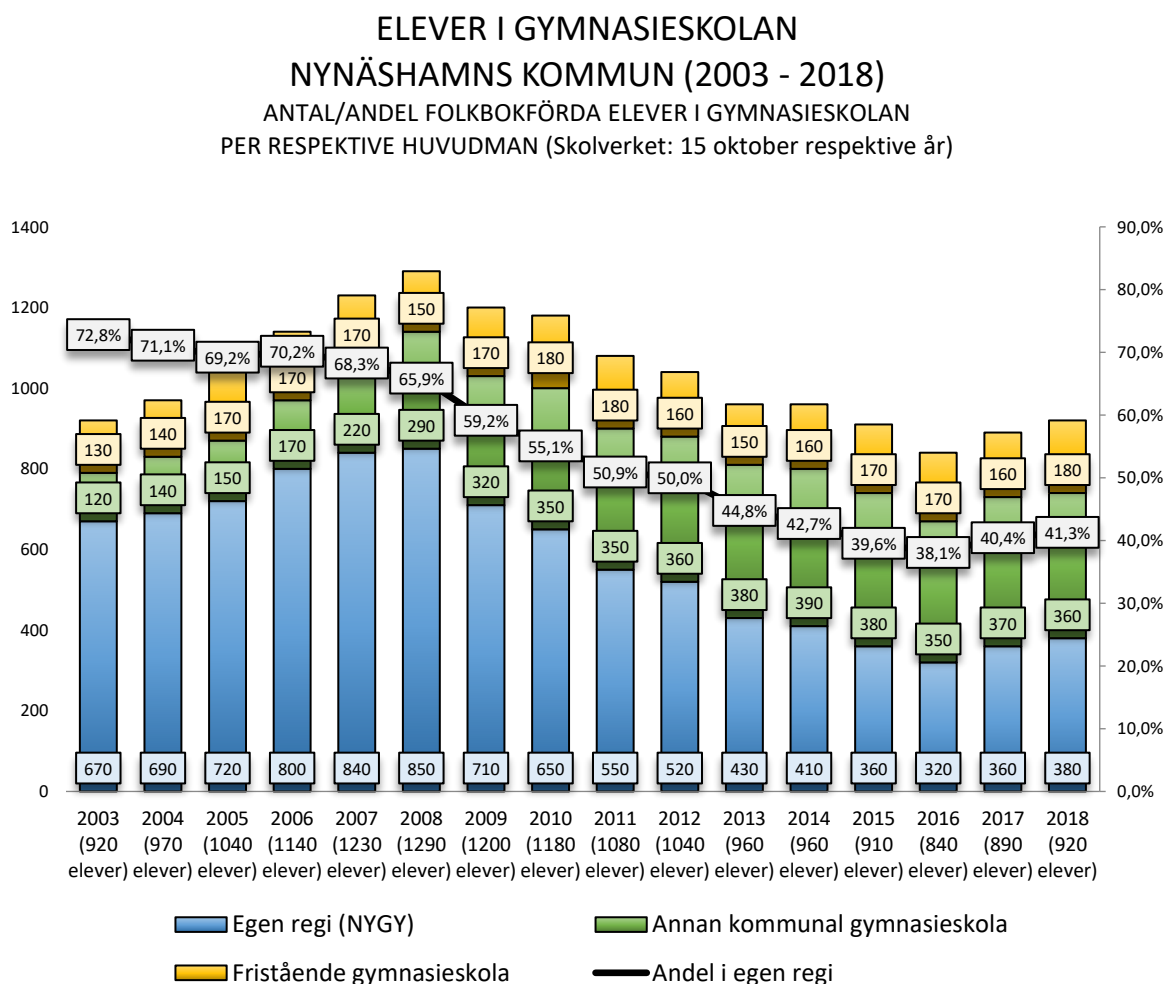
	SCB									
	2 010	2 011	2 012	2 013	2 014	2 015	2 016	2 017	2 018	
Utfall	1132	1026	1030	933	920	868	859	911	926	

Antal individer 16 - 18 år vid årets slut

## In- och utpendling

Fler än hälften av kommunens gymnasieelever går i en annan kommunal eller fristående gymnasieskola. Den gemensamma gymnasieregionen i Stockholms län ger ungdomarna tillgång till ett rikt utbud av utbildningar och sedan 2011 söker och mottas eleverna på lika villkor till samtliga gymnasieskolor i regionen.

Diagrammet nedan visar hur Nynäshamns gymnasieelever väljer skola för sina studier. Omkring 40 % av alla gymnasieelever som är folkbokförda i Nynäshamns kommun studerar i Nynäshamns gymnasium. Elevantalet är avrundat till närmaste tiotal.



En hög andel av eleverna i Nynäshamns gymnasium är folkbokförda i Nynäshamns kommun (0192).

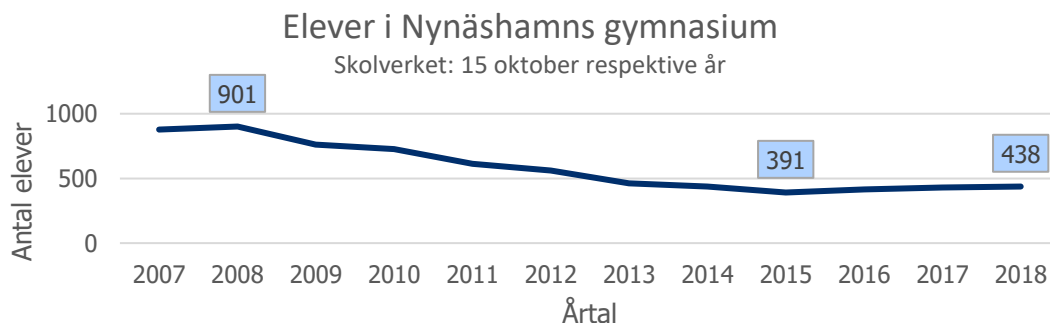
### Elever i Nynäshamns gymnasium

	2003	2004	2005	2006	2007	2008	2009	2010	2011	2012	2013	2014	2015	2016	2017	2018
Elever (inpendling)	30	40	40	50	40	50	50	80	60	50	30	30	30	100	70	60
Elever (FB: 0192)	670	690	720	800	840	850	710	650	550	520	430	410	360	320	360	380
Elever totalt	700	730	760	850	880	900	760	730	610	570	460	440	390	420	430	440

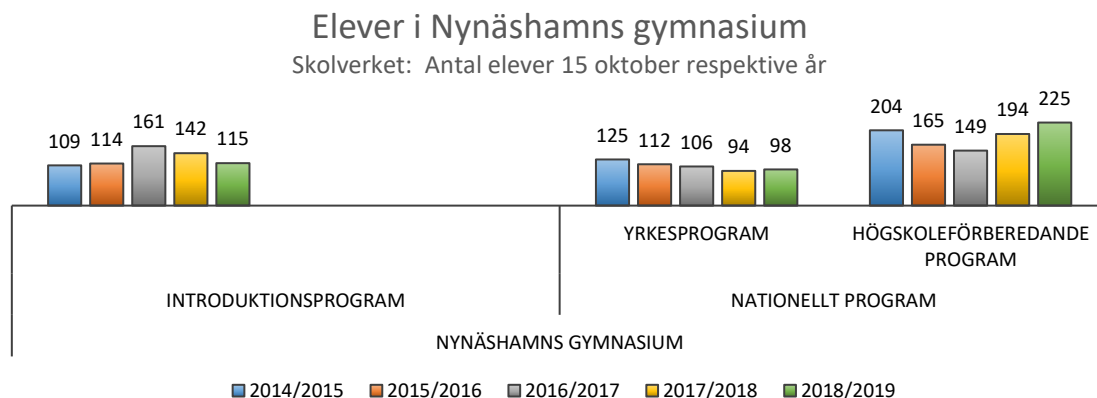
Skolverket: Antalet elever är avrundat till närmaste tiotal

## Elever i Nynäshamns gymnasium

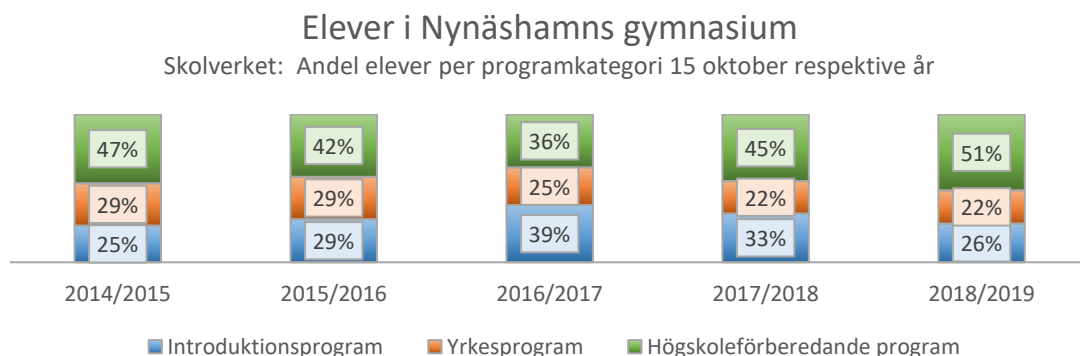
Nynäshamns gymnasium har mer än halverat elevantalet under de senaste tio åren. Det är i huvudsak kopplat till befolkningsutvecklingen och till samverkan mellan länets kommuner i en gemensam gymnasiregion. Antalet elever har ökat något i de senaste tre mätningarna.



Diagrammet nedan redovisar elevutvecklingen i respektive programkategori.



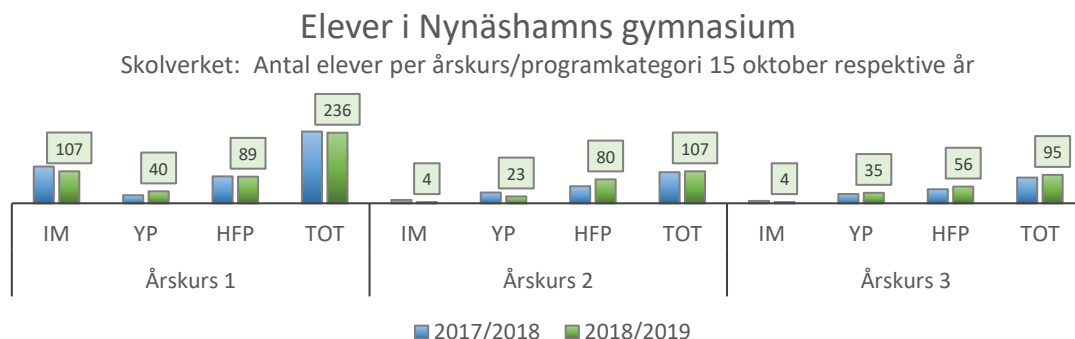
Andelen elever i ett introduktionsprogram är relativt hög i Nynäshamns gymnasium. Läsåret 2016/2017 var närmare 40 % av skolans elever inskrivna i ett introduktionsprogram. En stor del av gruppen var nyanlända och gick i språkin introduktion.



Motsvarande fördelning för rikets samtliga huvudmän är IM (15 %), YP (28 %) och HFP (57 %). Observera att skolans organisation (programutbud) är avgörande för fördelningen.

Innevarande läsår studerar hälften av eleverna i Nynäshamns gymnasium i ett högskoleförberedande program. Andelen har varierat något de senaste fem mätningarna. Andelen elever i ett yrkesprogram har minskat något under samma period.

Diagrammet nedan jämför elevutvecklingen per programkategori och årskurs. Även om antalet elever ökar något i yrkesprogrammen i årskurs 1 så minskar årskursen totalt.



Tabellen nedan redovisar förändringarna på programnivå

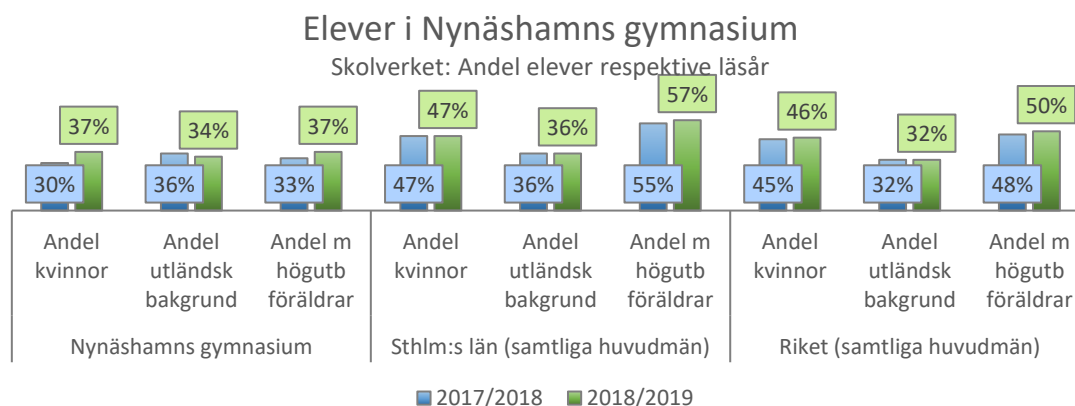
Elever i Nynäshamns gymnasium

Läsår	Introduktionsprogram					Nationella program								
	IMA	IMP	IMR	IMS	IMY	Yrkesprogram			Högskoleförberedande program					
						BA	EE	RL	EK	ES	NA	SA	TE	
2017/2018	2	31	10	88	11	17	65	12	45	10	51	58	30	
2018/2019	1	40	6	63	5	24	57	17	58	14	60	54	39	

Skolverket: Antal elever per program 15 oktober respektive läsår

Andelen kvinnor i Nynäshamns gymnasium ökar något i jämförelse med föregående läsår. Även andelen elever med minst en förälder med eftergymnasial utbildning ökar.

Däremot minskar andelen elever med utländsk bakgrund<sup>1</sup>. Skolverkets beräkningsgrund avviker något i jämförelse med kommunens egna beräkningar. Skolverket inkluderar elever med okänd bakgrund.



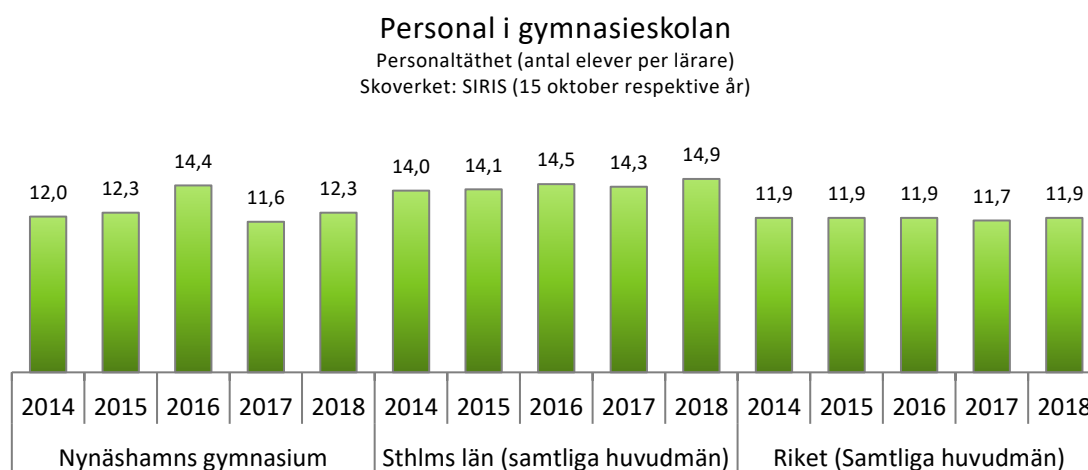
<sup>1</sup> Utländsk bakgrund. Elever med båda föräldrarna födda utomlands oavsett elevens födelseland.

## Personal i gymnasieskolan

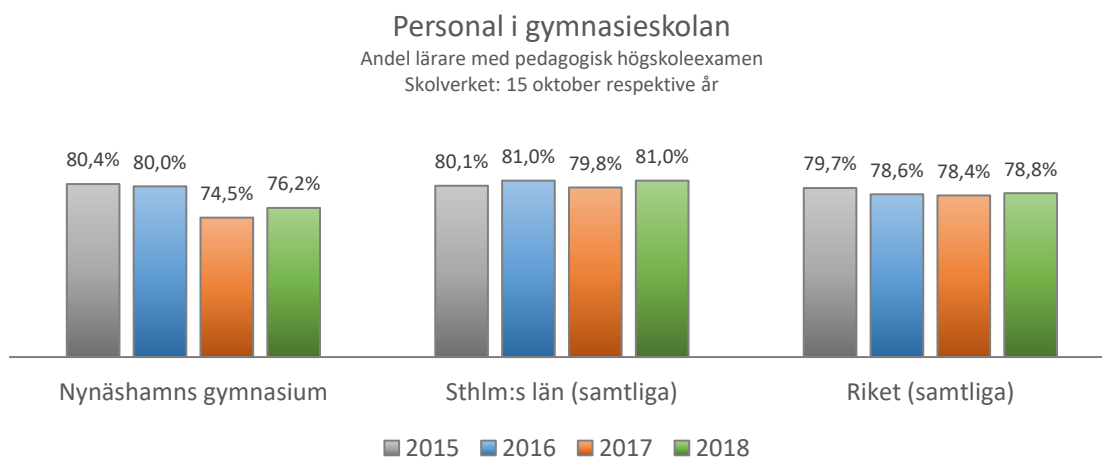
Den 15 oktober 2018 hade Nynäshamns gymnasium 35,5 lärare omräknat till heltidstjänster och 438 elever fördelade över gymnasieskolans tre årskurser. 89,9 % av lärarna hade en tillsvidareanställning. Knappt 70 % av lärarna var män. Skolenheten hade en rektorstjänst (100 %), sex förstelärare samt en studie- och yrkesvägledare (100 %).

Personaltäthet mäts som antal elever per lärare. Nynäshamns kommun har en högre personaltäthet än det genomsnittliga värdet i Stockholms län. Föregående läsårs resultat är felaktigt. Det har beräknats på ett felaktigt antal rapporterade lärare. En rimlig bedömning är att föregående års resultat motsvarar årets.

Gymnasieskolor med en enskild huvudman har i genomsnitt lägre personaltäthet än de kommunala gymnasieskolorna. Det gäller för både länet och hela riket.

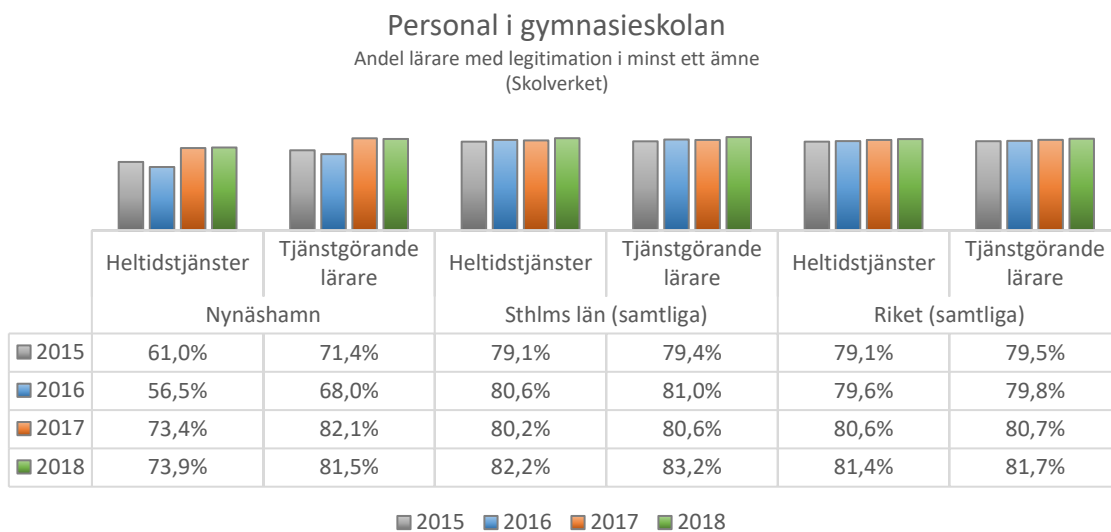


Drygt 76 % av lärarna i Nynäshamns gymnasium har en pedagogisk högskoleexamen. Det motsvarar rapporteringen för 2017/2018. Det är något lägre än de genomsnittliga värdena för Stockholms län och riket.





Skolverket ytterligare ett mått för personalens utbildning. Sedan några år tillbaka redovisas även i vilken omfattning lärare är legitimerade för sin undervisning. Skolhuvudmännen rapporterar även lärares aktuella tjänstefördelning. Detta samkörs mot legitimationsregistret. Redovisningen rymmer enbart de lärare som omfattas av legitimationskravet.



Mats Nilsson  
Utredare