



Nynäshamns
kommun

Diarienummer
MSN/2018/0994/040

Datum
2018-07-02

Fastställt: av
kommunfullmäktige
2018-12-12, § 267

Taxa för plan-, bygglov-, kart- och mätverksamheten

Gäller från och med 2019-01-01



Inledning

Denna taxa gäller för miljö- och samhällsbyggnadsnämndens plan-, bygglov- samt kart- och mätverksamhet och utgår från plan- och bygglagen (PBL). Taxan kan också i tillämpliga delar användas för kommunstyrelsens verksamhet.

Taxan fastställdes första gången av kommunfullmäktige den 14 september 2011. Nynäshamns kommun har i och med ändringen av plan- och bygglagen 2011 fått ett antal nya uppgifter att hantera, främst inom ramen för bygglovsprövning, anmälan, startbesked och teknisk handläggning, men också genom den nya möjligheten att lämna planbesked. De hänvisningar till plan- och bygglagen som finns i taxan avser den nya lagen (SFS 2011:900). Den senast gällande taxan fastställdes 2015-11-18 och var i första hand en förenkling av den äldre taxan.

Plan- och bygglagen ger möjligheter för miljö- och samhällsbyggnadsnämnden att ta ut avgifter för plan- och bygglovverksamheten. Föreskrifter om avgifter för kommunernas verksamhet inom miljö- och samhällsbyggnadsnämndens ansvarsområde finns i 12 kapitlet i plan- och bygglagen (2010:900). Där anges i 8 och 9 §§ att miljö- och samhällsbyggnadsnämnden får ta ut avgifter för:

1. beslut om planbesked, förhandsbesked, villkorsbesked, startbesked, slutbesked och ingripandebesked,
2. beslut om lov,
3. tekniska samråd och slutsamråd,
4. arbetsplatsbesök och andra tillsynsbesök på byggarbetsplatsen,
5. upprättande av nybyggnadskartor,
6. framställning av arkivbeständiga handlingar,
7. expediering och kungörelse enligt 9 kap. 41-41 b §§, och andra tids- eller kostnadskrävande åtgärder. Lag (2011:335).

Byggnadsnämnden får ta ut en planavgift för att täcka programkostnader och kostnader för andra åtgärder som behövs för att upprätta eller ändra detaljplaner eller områdesbestämmelser, om

1. nämnden ger bygglov för nybyggnad eller ändring av en byggnad, och
2. den fastighet som bygglovet avser har nytta av planen eller områdesbestämmelserna.

Miljö- och samhällsbyggnadsnämnden får även ta ut en avgift om nämnden ger bygglov för nybyggnad eller ändring av en byggnad eller annat bygglov enligt 16 kapitlet 7 § (skylt eller ljusanordning eller annan bygglovspliktig anläggning).

Innehåll

Inledning	3
Innehåll	4
Administrativa rutiner	1
Kommunfullmäktiges beslut om taxa.....	1
Överklagande av beslut om taxa.....	1
Avgiftsbeslut i enskilda ärenden.....	1
Mervärdesskatt	1
Vad ett avgiftsbeslut bör innehålla	2
Avgiftsbestämning	2
Årlig uppdatering av taxan	2
Antagande av taxan	2
Betaling av avgift	2
Bestämmelser om taxa för plan-, bygglov- samt kart- och mätverksamheten	3
Beräkning av avgifter enligt denna taxa	3
Avräkning	4
Allmänt om kartprodukter.....	4
Tabeller	5
Tabell 1. Tid ersättning	5
Tabell 2. Strandskyddsdispens och förhandsbesked.....	5
Tabell 3. Nybyggnad och tillbyggnad av bostadshus och verksamhetsbyggnader	6
Tabell 4. Nybyggnad och tillbyggnad av övriga byggnader samt komplementbyggnader till bostadshus och verksamhetsbyggnader.....	7
Tabell 5, Invändiga ändringar	8
Tabell 6. Yttre ändringar på fastigheten.....	9
Tabell 7. Bygglovsbefriade åtgärder (Attefallsregler)	10
Tabell 8. Rivningsarbeten	10
Tabell 9. Anläggningar	10
Tabell 10. Master, torn och vindkraftverk	11
Tabell 11. Skyltar och ljusanordningar	12
Tabell 12. Övriga beslut	12
Tabell 13. Avgift för planbesked	13
Tabell 14. Avgift för områdesbestämmelser och detaljplaner	13
Tabell 15. Nybyggnadskarta	14
Tabell 15a. Avgift för nybyggnadskarta.....	15
Tabell 15b. Avgift för utdrag ur kartdatabasen– typ C	17
Tabell 15c. Avgift för utdrag ur kartdatabasen– för annat ändamål än bygglovsansökan	17
Grundkarta	18
Tabell 16. Avgift för utstakning.....	18
Tabell 17. Avgift för lägeskontroll.....	19
Tabell 18. Avgift för tillfälligt användning av digital geografisk information.....	21
Tabell 19. Stomnätpunkter, stomnät och mätpunkter	22
Tabell 19a. Avgift nyttjande av koordinatförteckning, punktskisser	23
Tabell 19b. Avgift för raserade stomnätpunkter	23
Tabell 20. Stomnätpunkter och stomnät.....	23
Tabell 21. Avgift för markering och inmätning av tillfällig mätpunkt	24
Tabell 22. Övriga digitala produkter	24
Tabell 22a. Avgift för ortofoto med mera	24
Tabell 22b. Avgift för utrintning från kommunens kartmaterial samt leverans i PDF-format.....	25
Bilaga 1. Innehåll i olika karttyper	25
Bilaga 2. Beräkningsgrunder	26
Tabell 23. Objektsfaktorer	27
Tabell 24. Planavgift	28

Administrativa rutiner

Kommunfullmäktiges beslut om taxa

Det framgår av 12 kapitlet 10 § plan- och bygglagen att det är kommunfullmäktige som ska fatta beslut om grunderna för hur avgifterna ska beräknas.

Kommunfullmäktige kan inte delegera rätten att besluta om taxan till nämnd. Detta innebär att ändringar av taxan måste beslutas av kommunfullmäktige. Om kommunen väljer att inte avgiftsbelägga viss prövning innebär det att den verksamheten i princip får skattefinansieras. Den föreslagna taxan hänvisar till prisbasbeloppet (tidigare Basbeloppet) enligt lagen (1962:381) om allmän försäkring. Detta belopp räknas fram på grundval av ändringarna i det allmänna prisläget och fastställs för helt kalenderår. Detta innebär att någon justering av beloppet inte ska behövas för att kompensera för allmänna kostnadsökningar.

Överklagande av beslut om taxa

Kommunfullmäktiges beslut om taxan kan överklagas enligt reglerna om laglighetsprövning (kommunalbesvär) i 10 kapitlet kommunallagen. Varje kommunmedlem har rätt att få lagligheten av ett sådant beslut prövat. Överklagandet ska ha kommit in till förvaltningsrätten inom tre veckor från den dag då justeringen av protokollet har tillkännagivits på kommunens anslagstavla.

Kommunens beslut behöver inte ha vunnit laga kraft innan taxan börjar tillämpas. Taxan gäller från och med det datum då protokollet med beslutet har justerats, om inte senare tidpunkt angivits.

Avgiftsbeslut i enskilda ärenden

Ansvarig nämnd och delegation till tjänstemän

Miljö- och samhällsbyggnadsnämnden, och i vissa fall kommunstyrelsen, ansvarar för tillämpningen av taxan och debiteringen i enskilda fall. Beslutanderätten om avgift ligger hos nämnden om den inte delegerats till enskilda tjänstemän eller förtroendevalda.

Mervärdesskatt

Mervärdesskatt ska inte tas ut på avgifter som baseras på myndighetsutövning. Mervärdesskatt tas däremot ut på avgifter enligt uppdragstaxa.

I detta dokument är alla priser utan moms.

Vad ett avgiftsbeslut bör innehålla

I beslutet om avgift bör det framgå:

- med stöd av vilka bestämmelser som avgiften har debiterats.
- hur stor avgift som debiteras.
- N (en justeringsfaktor (N) för att anpassa avgiftsnivån till förhållanden inom kommunen)
- när betalning ska ske.
- hur avgiftsbeslutet kan överklagas (regler om detta finns i 22-28 §§ förvaltningslagen).
- att mervärdesskatt inte betalas på avgiften om inget annat anges.

Avgiftsbestämning

Avgiften beräknas enligt den taxa som gäller då handläggningen av ärendet påbörjas med undantag för tidsersättning som alltid tas ut enligt gällande taxa. Om miljö- och samhällsbyggnadsnämnden anser att det finns särskilda skäl som motiverar en höjning eller minskning av avgiften, får nämnden besluta om detta för ett visst slag av ärenden eller för ett särskilt ärende. Miljö- och samhällsbyggnadsnämnden har rätt att i varje särskilt fall bestämma om avgiften får beslutas av en tjänsteman vid nämnden enligt en särskild delegationsordning.

Om en åtgärd inte kan hänföras till en särskild grupp i tabellerna, beslutar miljö- och samhällsbyggnadsnämnden om skälig avgift grundad på tidsersättning.

Årlig uppdatering av taxan

Avgifterna enligt denna taxa bygger på prisbasbeloppet för år 2018, det vill säga 45 500 kronor vilket är 1 000 kronor högre än i föregående taxa. Justering av avgifter sker årligen utifrån Sveriges kommuner och landstings Prisindex för kommunal verksamhet (PKV). En sänkning av avgifterna sker dock aldrig.

Antagande av taxan

Antagande av taxan beslutas av kommunfullmäktige, detsamma gäller ändring av taxans konstruktion, omfattning och faktorer.

Betalning av avgift

Avgiften ska betalas till nämnden senast det förfalldatum som anges i fakturan. Vid betalning efter förfalldatum utgår dröjsmålsränta enligt räntelagen (1975:635) från förfalldagen tills betalning sker. Avgifter kan tas ut i förskott.

Bestämmelser om taxa för plan-, bygglov- samt kart- och mätverksamheten

Denna taxa gäller för miljö- och samhällsbyggnadsnämndens verksamhet och i de delar av kommunstyrelsens verksamhet som arbetar med samma typ av verksamhet. Avgifterna tas ut med stöd av plan- och bygglagen (2010:900) eller kommunallagen (1991:900), om inget annat anges. Avgifterna är avsedda att täcka kommunens kostnad för den aktuella myndighetsutövningen eller tjänsten. Avgifterna är inte momsbelagda, om inget annat anges. Taxan består av dessa bestämmelser med tillhörande tabeller och bilagor.

Beräkning av avgifter enligt denna taxa

Avgiften för en viss åtgärd tas ut enligt de tabeller som hör till taxan. Flertalet av avgifterna beräknas utifrån:

- en funktion av ett värde som utgör en tusendel av gällande prisbasbelopp (mPBB), enligt lagen om allmän försäkring (1962:381)
- faktorer som grundar sig på tidsåtgången och komplexiteten i handläggningen av respektive ärendetyp
- en justeringsfaktor (N) för att anpassa avgiftsnivån till förhållanden inom kommunen.

Därefter är de allra flesta beräkningarna omvandlade till en schablonavgift för enskilda åtgärder, till exempel en avgift för en tillbyggnad av befintligt bostadshus.

Kommunfullmäktige beslutar om faktor N, dock alltid med beaktande av självkostnadsprincipen, se ovan. Faktor N är fastställd till 1,2 i Nynäshamns kommun.

Beräkningar och definitioner som ligger till grund för schablonavgifterna är som följer:

Grundprincip för beräkning av avgift: Faktor x mPBB x N.

Avgift för bygglov/startbesked: beräknas efter bruttoarean (BTA) + öppenarean (OPA).

Planavgift Beräknas efter BTA + OPA.

Nybyggnad Uppförande av en ny byggnad eller flyttning av en tidigare uppförd byggnad till en ny plats.

Tillbyggnad Ändring av en byggnad som innebär en ökning av byggnadens volym.

Ombyggnad	Ändring av en byggnad som innebär att hela byggnaden eller en betydande och avgränsbar del av byggnaden påtagligt förnyas.
Ändring	En eller flera åtgärder som ändrar en byggnads konstruktion, funktion, användningssätt, utseende eller kulturhistoriska värde.

Vid beräkning av bruttoarean (BTA), öppenarean (OPA) och byggnadsarean (BYA) ska mätreglerna enligt Svensk Standard, SS 21054:2009 utgåva 1, gälla i tillämplig omfattning. Arealen bestäms med den noggrannhet som inlämnade ritningar medger.

Vid definition av byggnadshöjd, slutningsvåning, källare med mera ska beräkningsregler och definitioner enligt plan- och byggförordningen tillämpas.

Avgiften kan också tas ut genom tidsersättning enligt fastställd timtaxa.

Avräkning

För startbesked gäller, att om sökanden begär det så ska nämnden betala tillbaka de avgifter som denne betalat in i förskott för åtgärder som inte vidtagits. Detta under förutsättning att kontrollplanen följts och projektet inte fullföljts inom föreskriven tid.

Slutavräkning sker när slutbesked utfärdas.

Om den slutliga avgiften för startbesked och upprättande av kontrollplan avviker ifrån den avgift som betalats in i förskott ska avräkningen ske senast när slutbeskedet överlämnas.

Ränta utgår inte på det belopp som återbetalas eller tilläggsdebiteras, för tiden innan betalningen ska ske.

Tid för begäran om återbetalning hanteras enligt Preskriptionslagen.

Allmänt om kartprodukter

Vid en bygglovsansökan ska kartor uppfylla de specifika krav som gäller för varje enskild bygglovsprövning när det gäller detaljinnehåll, planinformation, VA- redovisning, höjdredivisning, kvalitet, kartskala med mera.

Tabeller

Tabell 1. Tid ersättning

I timkostnaden ingår alla normala kringkostnader, utom kostnader för lokaler som inte kan schablonberäknas, eftersom stora variationer förekommer.

Tid ersättning för olika verksamheter	Avgift
Personal på miljö- och samhällsbyggnadsförvaltningen och kommunstyrelseförvaltningen som arbetar med plan-, bygglov- och kartverksamheter	1 000
Utearbete med en mätningssingenjör inklusive utrustning	1 200
Utearbete med två mätningssingenjörer inklusive utrustning	1 700

Tabell 2. Strandskyddsdispens och förhandsbesked

Strandskyddsdispens – positivt eller negativt	Avgift
Inom planlagt område	9 100
Utanför planlagt område	11 000
Åtgärder inom beslutad tomtplatsavgränsning	10 100

Förhandsbesked – positivt eller negativt	Avgift
Inom planlagt område	5 500
Utanför planlagt område (per huvudbyggnad)	11 000

Förhandsbesked med strandskyddsdispens – positivt eller negativt	Avgift
Inom planlagt område	14 500
Utanför planlagt område	20 000

Tabell 3. Nybyggnad och tillbyggnad av bostadshus och verksamhetsbyggnader

Sammanlagd ny byggnadsyta i samma bygglovsansökan, bruttoarea (BTA). Till exempel:

- Ett enbostadshus med garage och förråd
- Ett flerbostadshus med sophus och cykelgarage
- En industribyggnad med förråd

Nybyggnad och tillbyggnad av bostadshus och verksamhetsbyggnader	Avgift
Upp till 15 m ² BTA	4 300
Över 15 m ² och upp till 40 m ² BTA	6 300
Över 40 m ² och upp till 50 m ² BTA	15 200
Över 50 m ² och upp till 80 m ² BTA	22 100
Över 80 m ² och upp till 180 m ² BTA	28 800
Över 180 m ² och upp till 300 m ² BTA	35 600
Över 300 m ² och upp till 500 m ² BTA	48 100
Över 500 m ² och upp till 800 m ² BTA	69 200
Över 800 m ² och upp till 1 000 m ² BTA	80 300
Över 1 000 m ² och upp till 2 000 m ² BTA	110 900
Över 2 000 m ² och upp till 3 000 m ² BTA	141 500
Över 3 000 m ² och upp till 4 000 m ² BTA	188 700
Över 4 000 m ² och upp till 5 000 m ² BTA	196 500
Över 5 000 m ² och upp till 6 000 m ² BTA	221 300
Över 6 000 m ² och upp till 8 000 m ² BTA	269 900
Över 8 000 m ² och upp till 10 000 m ² BTA	306 200
Över 10 000 m ² och upp till 15 000 m ² BTA	382 900
Över 15 000 m ² och upp till 25 000 m ² BTA	520 400
Över 25 000 m ² och upp till 50 000 m ² BTA	719 300
Över 50 000 m ² och upp till 100 000 m ² BTA	1 223 800
Därutöver för varje 5 000-intervall m ² BTA	45 000

Tabell 4. Nybyggnad och tillbyggnad av övriga byggnader samt komplementbyggnader till bostadshus och verksamhetsbyggnader.

Sammanlagd ny byggnadsyta i samma bygglovsansökan, bruttoarea (BTA).

Till exempel:

- garage, carport eller förråd till enbostadshus
- sophus eller cykelgarage till flerbostadshus
- sophus eller förråd till en industribyggnad
- kiosk
- manskapsbod
- nätstation
- pumpstation
- sommarveranda till restaurang
- hallbyggnad

Nybyggnad och tillbyggnad av övriga byggnader samt komplementbyggnader till bostadshus och verksamhetsbyggnader	Avgift
Mindre enkla byggnader upp till 15 m ² BTA	3 500
Växthus, rullstolsgarage, sopskåp	3 500
Övriga byggnader upp till 15 m ² BTA	4 300
Över 15 m ² och upp till 40 m ² BTA	6 300
Över 40 m ² och upp till 50 m ² BTA	7 600
Över 50 m ² och upp till 80 m ² BTA	11 000
Över 80 m ² och upp till 180 m ²	14 400
Över 180 m ² och upp till 300 m ² BTA	17 800
Över 300 m ² och upp till 500 m ² BTA	24 000
Över 500 m ² och upp till 800 m ² BTA	34 600
Över 800 m ² och upp till 1 000 m ² BTA	44 700
Över 1 000 m ² och upp till 2 000 m ² BTA	61 400
Över 2 000 m ² och upp till 3 000 m ² BTA	78 300
Över 3 000 m ² och upp till 4 000 m ² BTA	94 400
Över 4 000 m ² och upp till 5 000 m ² BTA	108 600
Över 5 000 m ² och upp till 6 000 m ² BTA	122 000
Över 6 000 m ² och upp till 8 000 m ² BTA	149 000
Över 8 000 m ² och upp till 10 000 m ² BTA	169 100

Över 10 000 m ² och upp till 15 000 m ² BTA	211 100
Över 15 000 m ² och upp till 25 000 m ² BTA	286 900
Över 25 000 m ² och upp till 50 000 m ² BTA	396 200
Över 50 000 m ² och upp till 100 000 m ² BTA	673 600
Därutöver för varje 5 000-intervall m ² BTA	22 500

Tabell 5, Invändiga ändringar

Invändiga ändringar	Avgift
Ändrad användning	
Upp till 100 m ²	6 600
Över 100 m ² upp till 500 m ²	18 400
Över 500 m ² upp till 2 000 m ²	31 600
Över 2 000 m ²	50 600
Inredning av ny bostad i befintlig byggnad	
Upp till 200 m ² BTA (för "Attefall" se tabell 7)	22 300
Över 200 m ²	32 900
Installation av eldstad samt rökkanal	2 000
Installation av fettavskiljare eller oljeavskiljare	2 150
Mindre ändring av bärande konstruktion och brandskyddsgräns	2 150
Installation av ventilationsanläggning i enbostadshus	2 700
Installation av hiss i enbostadshus	2 700
Stambyte, (avgift för interimistiska slutbesked tillkommer)	5 400
Grundförstärkning av mindre byggnader och enbostadshus	5 400
Installation av ventilationsanläggning och ändring av brandskydd	7 600
Ändring av bärande konstruktion och brandskyddsgräns	7 600
Installation av hiss, (avgift för interimistiska slutbesked tillkommer)	7 600
Grundförstärkning av större byggnader	10 900

Tabell 6. Yttre ändringar på fastigheten

Yttre ändringar på fastigheten	Avgift
Mindre fasadändring	3 500
Murar och plank	3 500
Markarbeten, schaktning och fyllning	3 500
Nybyggnad av en balkong	4 300
Nybyggnad av fler balkonger än en, per tillkommande balkong. Första balkongen kostar som nybyggnad av en balkong	1 200
Inglasning av en balkong	4 300
Inglasning av fler balkonger än en, per tillkommande balkong. Första balkongen kostar som inglasning av en balkong.	1 200
Inglasning av uteplats upp till 20 m ²	4 300
Inglasning av uteplats över 20 m ²	6 500
Skärmtak upp till 20 m ²	4 300
Skärmtak över 20 m ²	6 500
Takkupor som inte innebär ingrepp i bärande takkonstruktion	4 300
Takkupa som innebär ingrepp i bärande konstruktion	6 500
Byte av kulör på fasad eller tak	4 300
Byte av fasad- eller takmaterial, byte av kulör på tak och fasad, ändrat fönsterutförande	6 500
Bygglovspliktig altan upp till 20 m ²	4 300
Bygglovspliktig altan över 20 m ²	6 500
Installation av hiss till enbostadshus	4 300
Markarbeten som inkluderar sprängning	4 300
Trädfällning	4 300
Fristående solfångare	4 300
Flytt av indragen vägg ut till fasadliv	6 500
Installation av sopsug	6 500
Återvinningsstation, källsorterings behållare i grupp (upp till tre stycken)	6 500

Tabell 7. Bygglövbefriade åtgärder (Attefallsregler)

Bygglövbefriade åtgärder (s k Attefallsregler)	Avgift
Anmälningsskyldig tillbyggnad på högst 15 m ² bruttoarea	4 300
Anmälningsskyldig komplementbyggnad på högst 25 m ² BYA	6 300
Anmälningsskyldigt komplementbostadshus på högst 25 m ² BYA	13 500
En till två takkupor som inte innebär ingrepp i bärande konstruktion	4 300
Inreda en ny lägenhet i bostad i ett enbostadshus (inklusive inre ändringar)	13 500

Tabell 8. Rivningsarbeten

Rivningsarbeten	Avgift
Upp till 50 m ² BTA	3 600
Över 50 m ² och upp till 250 m ² BTA	6 300
Över 250 m ² och upp till 1 000 m ² BTA	11 800
Över 1 000 m ² BTA	22 700
Rivningsanmälan	2 100

Tabell 9. Anläggningar

Till exempel:

- parkeringsplatser
- campingplats
- idrottsplats
- friluftsbad
- golfbana
- kabinbana
- minigolf
- motorbana
- nöjespark
- skidbacke med lift
- skjutbana
- bergrum
- upplag

Vid stora anläggningar kan avgift tillkomma för byggnader.

Anläggningar	Avgift
Upp till 250 m ²	5 300
Över 250 m ² upp till 500 m ²	7 600
Över 500 m ² upp till 1 000 m ²	17 900
Över 1 000 m ² upp till 2 000 m ²	57 600
Över 2 000 m ² upp till 5 000 m ²	171 100
Över 5 000 m ² upp till 10 000 m ²	228 000
Därutöver för varje 1 000-intervall m ²	22 800
Anläggningar i vatten	
Liten brygga eller ponton under 100 m ² kräver endast strandskyddsdispens, avgift enligt tabell 2	
Småbåtshamn, marina, brygga eller ponton, 100 m ² upp till 1 000 m ²	57 600
Småbåtshamn, marina 1 000 m ² upp till 5 000 m ²	114 000
Småbåtshamn, marina 5 000 m ² upp till 10 000 m ²	228 000
Småbåtshamn, marina över 10 000 m ² (per 1 000 m ²)	22 800
Utökning med pontonbrygga	15 000

Tabell 10. Master, torn och vindkraftverk

Master, torn och vindkraftverk	Avgift
Radio- och telemast eller torn och en teknikbod	14 500
Fler än en radio- och telemast eller torn med teknikbod	30 900
Ett vindkraftverk med teknikbod	34 000
Två till fyra vindkraftverk med teknikbod	66 400
Vindkraftspark med fler än fyra verk med teknikbod (per vindkraftverk utöver de första fyra)	16 600

Tabell 11. Skyltar och ljusanordningar

Skyltar och ljusanordningar	Avgift
Skyltprogram	Tidersättning
Skylt eller vepa på högst 1 m ² (enbart lovpliktig inom 8:13-områden)	2 250
Skylt eller vepa på högst 5 m ²	3 400
Skylt eller vepa på högst 20 m ²	6 900
Skylt eller vepa över 20 m ²	9 300
Därutöver per skylt eller vepa (den största skylten räknas som den första)	1 230
Fristående skylt eller ljusreklampelare	6 900
Belysningsstolpar vid idrotts- och fritidsanläggningar	6 900

Tabell 12. Övriga beslut

Övriga beslut	Avgift
Beslut om kontrollansvarig	1 840
Extra samråd eller arbetsplatsbesök	3 300
Interimistiskt slutbesked	3 300
Avslag på lov	50% av lovgiften, dock lägst 3 000
Ingripandebesked (minsta debiterbara tid är tre timmar)	Tidersättning
Villkorsbesked (minsta debiterbara tid är tre timmar)	Tidersättning
Tidsbegränsat bygglov	75% av lovgiften
Förlängning av tidsbegränsat bygglov	50% av lovgiften
Ny prövning av lov	50% av lovgiften
Avvisat ärende (minsta debiterbara tid är en timme)	Tidersättning
Återtaget ärende (minsta debiterbara tid är en timme)	Tidersättning
Åtgärder som inte specificeras i taxan	Tidersättning

Tabell 13. Avgift för planbesked

En begäran om planbesked kan göras av någon som:

- Äger berörda fastigheter eller
- Är tomträttsinnehavare/nyttjanderättsinnehavare eller
- Har fått fastighetsägarens/tomträttsinnehavarens skriftliga medgivande att begära planbesked

Avgift för planbesked	Avgift
Positivt planbesked	15 300
Negativt planbesked	15 300

Tabell 14. Avgift för områdesbestämmelser och detaljplaner

Avgift för detaljplanering kan tas ut på två olika sätt:

- som regel löpande genom tidsersättning. Slutreglering sker efter beslut om planens antagande eller upphävande. Fakturering sker månadsvis.
- i undantagsfall, där avgift inte erlagts löpande under planprocessen, tas planavgift ut senast vid beslut om bygglov.

Planavtal tecknas med intressenter för att specificera betalningsvillkor och parternas åtagande i övrigt. Avgift tas ut för alla kostnader kopplade till detaljplanearbetet utom ärendehantering.

Vid ändring av en del av en äldre detaljplan (antagen före 1 juli 1987) tas planavgift ut för berörd byggrätt inom det område som ändrats.

Vid en generell ändring av en bestämmelse inom en eller flera äldre detaljplaner (antagna före 1 juli 1987), tas planavgift ut inom hela den gamla detaljplanens område om åtgärden som ska utföras endast har stöd i ändringen av detaljplanen (till exempel inredning av vindar).

Planavgift tas inte ut för:

- nybyggnad av komplementbyggnad i separat ärende mindre än 50 m²
- tillbyggnader oavsett byggnad mindre än 50 m²

Tabell 15. Nybyggnadskarta

Nybyggnadskarta krävs om kommunen anser det nödvändigt. Miljö- och samhällsbyggnadsnämnden anger riktlinjerna för när nybyggnadskarta ska upprättas.

Detta gäller för nybyggnadskarta:

- en nybyggnadskarta som är äldre än 1 år men inte äldre än 5 år skall revideras
- en nybyggnadskarta äldre än 5 år kan ej användas för bygglovsansökan (kan ej revideras)

Om läget för berörd fastighetsgräns inte går att påvisa eller tolka i fält kan en lantmäteriförrättning (fastighetsbestämning) bli aktuell (görs av lantmäteriet).

Inom VA-verksamhetsområde krävs en nybyggnadskarta i följande fall: (se bilaga 1)

- nybyggnadskarta – typ A (fullständig nybyggnadskarta)
Vid nybyggnad av huvudbyggnad
- nybyggnadskarta – typ B (förenklad nybyggnadskarta)Vid tillbyggnad av huvudbyggnad samt vid ny- och tillbyggnad av komplementbyggnad
- utdrag ur kartdatabas – typ C
Vid åtgärd som markförändring eller byggande av altan/terrass utan tak, mur eller plank, komplementbyggnad 25 m² (Attefall) samt tillbyggnad 15 m². Om fastighetsgränser har osäkert läge kan i vissa fall nybyggnadskarta typ B krävas.

Utanför VA-verksamhetsområde krävs en nybyggnadskarta i följande fall: (se bilaga 1)

- nybyggnadskarta – typ B (förenklad nybyggnadskarta)
Vid ny- och tillbyggnad av huvudbyggnad eller vid ny- och tillbyggnad av komplementbyggnad
- utdrag ur kartdatabas – typ C
Vid åtgärd som markförändring eller byggande av altan/terrass utan tak, mur eller plank, komplementbyggnad 25 m² (Attefall) samt tillbyggnad 15 m². Om fastighetsgränser har osäkert läge kan i vissa fall nybyggnadskarta typ B krävas.

Tabell 15a. Avgift för nybyggnadskarta

Nybyggnadskarta	Typ A Fullständig nybyggnads- karta	Typ B Förenklad nybyggnads- karta	Typ C Utdrag från kartdatabas
Nybyggnad av huvudbyggnad enbostadshus maximalt format A3, skala 1:400 alt. 1:500 (kan vara del av fastighet)	8 200	7 000	
Nybyggnad av komplementbyggnad eller komplement- bostadshus, maximalt format A3, skala 1:400 alt. 1:500 (kan vara del av fastighet)	7 000	7 000	
Tillbyggnad av huvudbyggnad >50% av huvudbyggnad		7 000	
Tillbyggnad av komplementbyggnad >50% av komplementbyggnad		7 000	
Tillbyggnad av huvudbyggnad eller komplementbyggnad >15 m ² och <50% av huvudbyggnad. Om osäkra fastighetsgränser använd en förenklad nybyggnadskarta		7 000	800
Tillbyggnad av huvudbyggnad eller komplementbyggnad <15 m ² . Om osäkra fastighetsgränser använd		7 000	800

en förenklad nybyggnadskarta			
Fristående byggnad <25 m ² (Attefallshus). Om osäkra fastighetsgränser använd en förenklad nybyggnadskarta		7 000	800
Nybyggnad av övriga byggnader, sammanhängande enbostadshus, flerfamiljshus samt alla övriga byggnader och anläggningar. Yta mindre än eller lika med 1 999 m ²	8 200	7 000	
2 000 – 4 999 m ²	13 600	8 200	
5 000 – 9 999 m ²	19 100	10 900	
10 000 – 15 000 m ²	24 600	13 000	
>15 000 m ²	Offert	Offert	
Markförändring, terrass/altan utan tak, mur eller plank			800
Revidering av nybyggnadskarta (inkl. fältkontroll)	4 100	3 500	
Övriga åtgärder	Tidsersättning	Tidsersättning	

Prisreducering lämnas när flera sammanhängande tomtplatser ingår i samma uppdrag. Kostnaden för de 5:e till 10:e tomtplatserna reduceras med 50%. Kostnader för tomtplatser därutöver reduceras med 75%.

Kommentar:

- I förekommande fall är höjdfix inkluderad i avgiften för nybyggnadskarta A och B
- Om fastighetsgränserna bedöms som osäkra (inte går att hitta eller stämmer dåligt överens med uppgifter från lantmäteriet) är det upp till fastighetsägaren att beställa gränsutredning och eventuell gränsbestämning. Gränsutredning kan beställas av kommunen eller av konsult, gränsbestämning av lantmäteriet.

- Nybyggnadskarta ingår inte i bygglovavgiften.
- Nybyggnadskartans original levereras i pappersformat samt kopia i PDF- och DWG-format

Tabell 15b. Avgift för utdrag ur kartdatabasen– typ C (avsett för bygglovmyndighetsutövning – ingen moms utgår)

Skala/format	1:400	1:500	1:1000
A4 PDF digitalt	800	800	800
A3 PDF digitalt	1 280	1 280	1 280
A4 DWG+PDF digitalt	1 000	1 200	4 200
A3 DWG+PDF digitalt	1 480	2 200	8 200

PDF-format är samma pris oavsett mängden innehåll. DWG-filernas kostnad är relaterad till informationsmängden.

Kommentar:

- Kartan är inte fältkontrollerad
- Kartan är i skala 1:400, 1:500 alt. 1:1000. Kartan används för mindre tillbyggnader och bygglovsbefriade åtgärder, t ex Attefallshus
- Levereras som standard digitalt i PDF
För utskrift av PDF på papper tillkommer 200 kr
- Vid leverans av DWG ingår digital PDF

Tabell 15c. Avgift för utdrag ur kartdatabasen– för annat ändamål än bygglovsansökan (moms ingår)

Skala/format	1:400	1:500	1:1000
A4 PDF digitalt	1 000	1 000	1 000
A3 PDF digitalt	1 600	1 600	1 600
A4 DWG+PDF digitalt	1 250	1 500	5 250
A3 DWG+PDF digitalt	1 850	2 750	10 250

PDF-format är samma pris oavsett mängden innehåll. DWG-filernas kostnad är relaterad till informationsmängden. För utskrift av PDF i pappersformat tillkommer 200 kr.

Grundkarta

I grundkartan redovisas bl a:

- Byggnader
- Vägar samt järnvägar
- Luftledning
- Ägoslagsgränser
- Dike och vattendrag
- Nivåkurvor
- Fastigheter och beteckningar

Detaljnivån på grundkartan bestäms av planhandläggaren.

Avgiften för grundkartan är densamma som avgiften för tillfällig användning av digital geografisk information (tabell 18) samt tidsersättning för arbetstid.

Tabell 16. Avgift för utstakning

Kommunen utför utstakning i enlighet med kontrollplanen. I de fall byggherren föreslår annan part för utstakning ska denna ha verifierad mätteknisk kompetens och leverera enligt en standard som Nynäshamns kommun tillhandahåller.

Avgiften för utstakning ska beräknas för hela ärendet om det ingår i samma beslut som lov, även om det består av flera fristående byggnader och dessa stakas ut vid samma tillfälle. När utstakning av grupphusområde görs vid flera tillfällen, korrigeras avgiften för extrakostnader i efterhand i samband med slutavräkningen. Om ett ärende innehåller flera olika hustyper räknas den sammanlagda byggnadsarean (BYA+ OPA) för varje hustyp för sig.

I avgiften för utstakning ingår markering av en höjdfix. Höjdfix redovisas i läge och höjd på utstakningsskissen. Krävs utstakning i bygglovet utgår ingen moms.

Huvudbyggnad – nybyggnad (6 punkter)	Avgift
1 – 199 m ²	8 500
200 – 499 m ²	10 100
500 – 999 m ²	11 700
1 000 – 1 999 m ²	14 500
Tillkommande utstakningspunkter utöver 6	550

Komplementbyggnad – nybyggnad av garage/uthus till en- och tvåbostadshus (6 punkter)	Avgift
1 – 199 m ²	3 800
Tillkommande utstakningspunkter utöver 6	550

Tillbyggnad – nybyggnad (6 punkter)	Avgift
1 – 199 m ²	2 700
200 – 1 000 m ²	5 500
tillkommande utstakningspunkter utöver 6	

Övrig utstakning	Avgift
Plank eller mur	2 700
Transformatorstation	3 800
Detaljpunkter och mätninglinjer	Tidersättning

Kommentar:

- Prisreducering lämnas när flera sammanhängande tomtplatser ingår i samma uppdrag. Kostnaden för de 5:e till 10:e tomtplatserna reduceras med 50%. Kostnader för tomtplatser därutöver reduceras med 75%
- Grovutstakning kostar 50% av priset för finutstakning
- För ärende större än 2 000 m² vid nybyggnad och större än 1 000 m² vid tillbyggnad gäller anbudsförfarande
- Utstakning av "Attefallshus" görs endast då det finns en fullständig nybyggnadskarta (karta A), förenklad nybyggnadskarta (karta B) eller ett utdrag från baskartan, om fastigheten har tillräckligt bra lägeskvalitet på gränserna

Tabell 17. Avgift för lägeskontroll

Krav på lägeskontroll anges i bygglovet. Kommunen utför lägeskontroll och utfärdar intyg i enlighet med kontrollplanen. I de fall byggherren anlitar någon annan för utförandet ska denna ha verifierad mätningsteknisk kompetens och leverera enligt en standard som Nynäshamns kommun tillhandahåller.

Om lägeskontroll utförs av någon annan än Nynäshamns kommun, tas en avgift ut för underlagsdata, grundmaterial med mera motsvarande 20 % av den avgift, som skulle utgått om kommunen utfört arbetet.

Om lägeskontroll inte är ett krav enligt bygglovsbeslutet tillkommer moms 25 %.

Inom detaljplanerat område krävs lägeskontroll

- för ny- och tillbyggnad av huvudbyggnad respektive komplementbyggnad

Utom detaljplanerat område

- Vid ny- och tillbyggnad av huvudbyggnad respektive komplementbyggnad som är direkt beroende av fastighetsgräns (<ca 10 meter) eller i annat "känsligt" läge som bedöms från fall till fall

Övriga fall

- när byggherren eller bygglovshandläggaren begär det

Kommentar:

- Lägeskontroll krävs alltid för ny- och tillbyggnader på 50 m² eller större
- Lägeskontroll för ny- och tillbyggnader mellan 16 och 49 m² utförs om det krävs i bygglovet
- Lägeskontroll utförs inte i ärenden < 15 m²
- Vid ny- och tillbyggnad av huvudbyggnad respektive komplementbyggnad som är direkt beroende av fastighetsgräns (<ca 10 meter) eller i annat "känsligt" läge som bedöms från fall till fall

Om ett ärende innehåller flera olika hustyper räknas sammanlagda byggnadsarean (BYA + OPA) för varje hustyp var för sig.

Huvudbyggnad – nybyggnad (6 punkter)	Avgift
16 – 199 m ²	4 100
200 – 499 m ²	4 900
500 – 999 m ²	6 000
1 000 – 1 999 m ²	7 100
2 000 – 2 999 m ²	8 200
3 000 – 4 999 m ²	9 300
Tillkommande inmätningpunkt utöver 6	110

Komplementbyggnad – nybyggnad garage/uthus till en- och tvåbostadshus (6 punkter)	Avgift
16 – 199 m ²	2 180
tillkommande inmätningpunkt utöver 6	54

Tillbyggnader (6 punkter)	Avgift
16 – 199 m ²	2 180
200 – 1 000 m ²	4 400
Tillkommande inmätningpunkt utöver 6	54

Kommentar:

- Prisreducering lämnas när flera sammanhängande tomtplatser ingår i samma uppdrag. Kostnaden för de 5:e-10:e tomtplatserna reduceras till 50%. Kostnader för tomtplatser därutöver reduceras med 75%
- För ärende större än 5 000 m² vid nybyggnad och större än 1 000 m² vid tillbyggnad gäller anbudsförfarande
- Om kommunen utfört finutstakningen reduceras avgiften med 50%. Det gäller om lägeskontrollen utförs inom fem år efter utstakningen

Tabell 18. Avgift för tillfälligt användning av digital geografisk information

Nedanstående taxa är till för dem som använder kommunens kartmaterial vid enstaka tillfällen. För permanenta användare av kommunalt kartmaterial träffas normalt ett avtal som löper på flera år.

Kommunen finansierar sina kostnader för kartproduktion med en blandning av skattemedel och avgifter. Kommunens kartmaterial är upphovsrättsligt skyddat. Vid

upplåtelse av kommunalt kartmaterial överläts normalt endast rätten att använda materialet för ett visst ändamål (inte exklusiv rätt). Nyttjanderätten är tidsbegränsad.

Baskartan innehåller fastighetsgränser och fastighetsbeteckningar (kommer från Lantmäteriet och är av varierande kvalitet). Den innehåller även byggnader och övriga topografiska objekt samt vägar, järnvägar och höjdinformation.

Yta/ha	Avgift	Yta/ha	Avgift
0,1 – 1	1 000	8,1 – 9	7 400
1,1 – 2	1 800	9,1 – 10	8 200
2,1 – 3	2 600	10,1 – 11	9 000
3,1 – 4	3 400	11,1 – 12	9 800
4,1 – 5	4 200	12,1 – 13	10 600
5,1 – 6	5 000	13,1 – 14	11 400
6,1 – 7	5 800	14,1 – 15	12 200
7,1 – 8	6 600	15 -	Offert

Kommentar:

- Moms 25% tillkommer
- För en yta över 15 hektar lämnas offert
- Timersättning tillkommer för framtagande och leverans av informationen
- Leveransformat: digitalt (DNG, DWG, DXF eller annat överenskommet format)
- Informationen tas ur databas utan fältkontroll i skala 1:1
- Koordinatsystem: Sweref 99 1800 och RH 2000

Tabell 19. Stomnätpunkter, stomnät och mätpunkter

Kommunen ansvarar inte för om punkten/punkterna är raserade, flyttade eller borttagna.

Tabell 19a. Avgift nyttjande av koordinatförteckning, punktskisser

Koordinatförteckning	Avgift
Uttagsavgift upp till 4 punkter	550
Tillägg per punkt utöver 4 punkter	100
För särskild utredning därutöver	Tidsersättning

Kommentar:

- Kopieringskostnad, ritningsvikning, porto och emballage tillkommer

Tabell 19b. Avgift för raserade stomnätpunkter

Kommunen flyttar kostnadsfritt stomnätpunkter i plan och höjd om markägaren senast fyra veckor innan behov av flytt, meddelar att det är risk att punkten eller punkterna skadas. Om detta inte görs gäller ersättningskrav enligt nedan.

Punkttyp	Tågpunkt	Knutpunkt
	Avgift	Avgift
Stompunkt i plan	4 800	7 300
Stompunkt i höjd	3 600	5 400
Stompunkt i både plan och höjd	7 300	10 800

Kommentar:

- Stompunkter som raserats eller skadats ska, om inte särskilda skäl föreligger, återställas
- Kostnaden för återställandet ska belasta den eller dem som orsakat raserandet eller skadan

Tabell 20. Stomnätpunkter och stomnät

Etablerande av stomnätpunkter och stomnät offereras separat.

Tabell 21. Avgift för markering och inmätning av tillfällig mätpunkt

För tabell 21 och 22 tillkommer moms med 25%.

Objekt	Avgift (exkl moms)
Markering och inmätning av tillfällig mätpunkt	550

Tabell 22. Övriga digitala produkter

Tabell 22a. Avgift för ortofoto med mera

Ortofoto med mera	Pris/ha
Digitalt ortofoto (upplösning 0,08, 0,1, 0,2, 0,5)	
<5 000 m ²	815
>5 000 m ²	Offert lämnas

Ortofoto/flygbild på papper	Format/kr			
	A3	A2	A1	A0
Nyttjanderätsavgift	720	1 430	2 860	5 720

Kommentar:

- Vid utskrift tillkommer kostnad för material.
- Tidsersättning tas ut för layout- och bildbehandling i förekommande fall

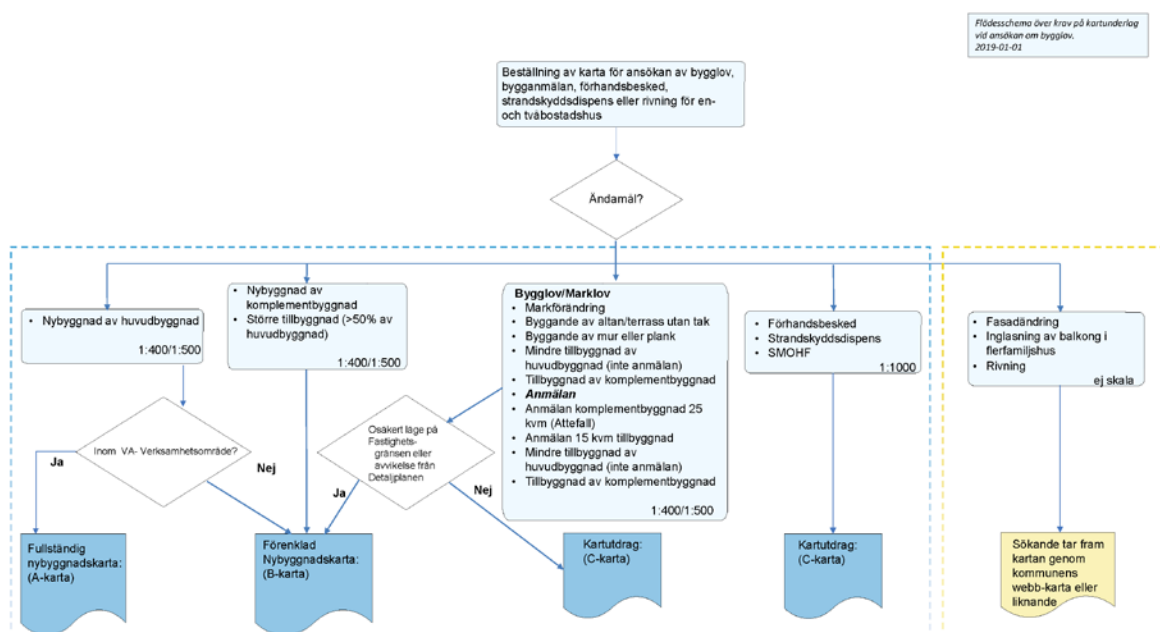
Tabell 22b. Avgift för utritning från kommunens kartmaterial samt leverans i PDF-format

Kopiering/scanning/utskrift i storformat	Format/kr			
	A3	A2	A1	A0
Färgutskrift	540	540	610	1 020
Kopiering	Tidsersättning			
Scanning	Tidsersättning			

Kommentar:

- För leverans i PDF tillkommer 200 kr
- Minsta avgift är 540 kr

Bilaga 1. Innehåll i olika karttyper



Bilaga 2. Beräkningsgrunder

Benämningar av faktorer för beräkning av avgifter

HF	Handläggningsfaktor
KOM	Faktor för kommunikering
KF	Kartfaktor
mPBB	"Milliprisbasbelopp" en tusendels prisbasbelopp
MF	Mättningsfaktor
N	Justeringsfaktor
OF	Objektfaktor
PLF	Planavgiftsfaktor
PF	Planfaktor

Tabell 23. Objektsfaktorer

Objektsfaktorer (OF) för handläggning av olika objekt – byggnader och anläggningar – beroende på storlek. Faktorn ska multipliceras med lämplig åtgärdsfaktor enligt tabell 23b.

Area (m ²) – BTA + OPA	OF
Byggnader, anläggningar inklusive bygglovspliktiga komplementbyggnader	
0 – 49	4
50 – 129	6
130 – 199	8
200 – 299	10
300 – 499	14
500 – 799	20
800 – 1199	26
1 200 – 1 999	36
2 000 – 2 999	46
3 000 – 3 999	56
4 000 – 4 999	64
5 000 – 5 999	72
6 000 – 7 999	88
8 000 – 9 999	100
10 000 -	OF höjs med 1 per 1 000 m ² (Ex. OF 10 000 m ² =101, 11 000 m ² = 102)

Tabell 24. Planavgift

Planavgift: $mPBB \times OF \times PF \times N$

OF sätts enligt tabell 23a.

Area (m ²) – BTA + OPA	Planfaktor (PF)	Planfaktor (PF)	Planfaktor (PF)
	Nybyggnad	Tillbyggnad	Ändring
Områdesbestämmelser	100	60	60
Detaljplan utan program	200	90	90
Detaljplan inkl. program	220	100	100
Fastighetsrättsliga åtgärder i detaljplan	80	40	40

Planavgift för enbostadshus

Avgift: $mPBB \times PF \times N$

Objekt	Planfaktor (PF) Nybyggnad	Planfaktor (PF) Tillbyggnad/Ändring
Enbostadshus (oberoende av area)	1 200	600

Före detta fastighetsplan i separat ärende

Avgift: $mPBB \times PF \times N$

Åtgärd	PF
Upphävande	300