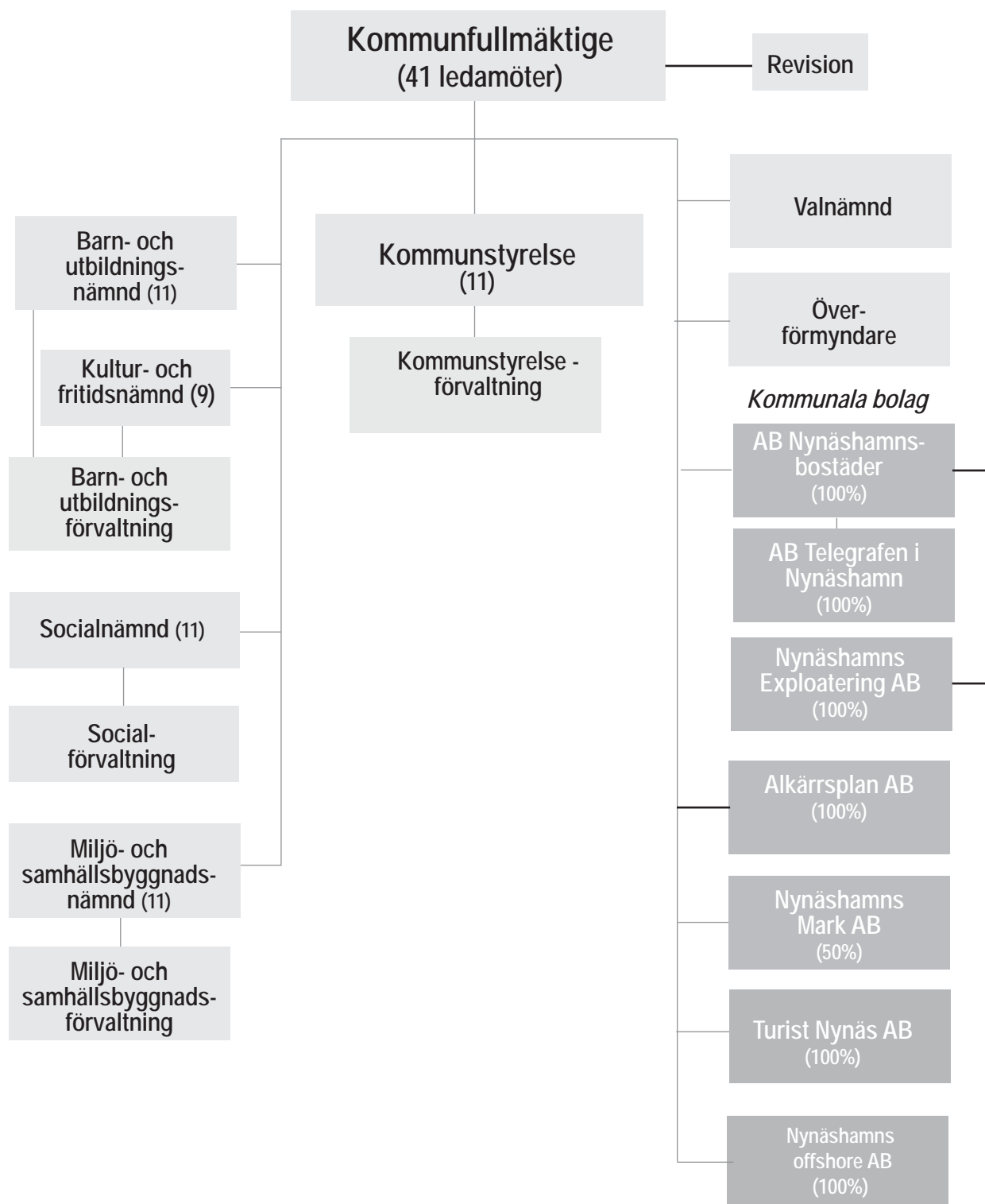


årsredovisning 2011



KOMMUNENS ORGANISATION



Innehåll

KOMMUNSTYRELSENS ORDFÖRANDE	4
FÖRVALTNINGSBERÄTTELSE	6
Befolkningen.....	6
Näringslivet.....	6
Framtidsvision och kommungemensamma mål	6
Verksamhetsområden	18
Personalen	25
Finansiell analys.....	28
Sammandrag av nämndernas och bolagens ekonomiska resultat samt investeringar	32
Kommunkoncernen i sammandrag	33
ÅRSBOKSLUT	34
Resultaträkning	34
Balansräkning.....	34
Kassaflödesanalys	35
Noter.....	36
REVISIONSBERÄTTELSE.....	44
REDOVISNINGSPRINCIPER	46

När vi nu sammanfattar 2011 års resultat kan jag se både ljuspunkter och utmaningar. Vi blir allt bättre på att utveckla kvaliteten i våra verksamheter och utvecklingen inom Socialtjänsten, äldreomsorgen och skolan är särskilt uppmuntrande. Genom ett långsiktigt och uthålligt arbete med fokus på kvalitetsmålen visar dessa verksamheter att goda resultat och ekonomi i balans inte behöver vara varandras motsatser. Det som krävs är ett aktivt och lyhört ledarskap, som kan stötta våra medarbetare i sitt viktiga arbete och modet att ompröva det gamla och testa nya vägar mot målen. Alla innovationer behöver en inkörnings- och testperiod som genererar högre kostnader i början, men väldigt få kommuner arbetar systematiskt med detta. Nynäshamns kommun är ett av undantagen. Genom vår Folkhälsofond har vi skapat ett ekonomiskt utrymme att utveckla nya metoder som på sikt kan minska kommunens kostnader. Sommarjobb till alla, Heltidssatsningen Nya tider, Socialsekreterare hos polisen och Mobila skolteamet började alla som folkhälsoprojekt och ryms nu i ordinarie budget, för att de i utvärderingar visat sig bidra både till bättre kvalitet, hälsa och minskade kostnader.

Den så kallade Nynäshamnsmodellen sprider sig nu i landet och Nynäshamns förebyggande arbete lyfts fram som en förebild av flera olika nationella myndigheter och organisationer. Barnombudsmannen och Kronofogdemyndigheten uppmärksammar vårt vräkningsförebyggande arbete som lett till att inga barn vräktes under 2011. Ekobrottsmyndigheten, TCO och flera kommuner inspireras av vår Sommarjobbsatsning. Vår heltidssatsning leder till besök från olika riksdagspartier, kommuner och forskare och Kommunalarbetsförbundet lyfter fram Nynäshamn som en mönsterarbetsgivare. Folkhälsoinstitutet uppmärksammar Nynäshamns breda folkhälsosatsning som ett gott exempel på sina nationella konferenser, och vårt folkhälsoarbete lockar också företag inom hälsosektorn att samarbeta med oss eller etablera sig här. Genom vårt aktiva arbete med att få ner Ungdomsarbetslösheten lyfts nu Nynäshamn fram som ett gott exempel av både regeringsföreträdare som opposition, samt av fackförbund som TCO och Unionen. Vår satsning på att ta fram bättre metoder för att ha ”brukaren i centrum” inom äldreomsorg och funktionshinderområdet följs intresserat av Sveriges kommuner och landsting (SKL) samt Socialstyrelsen. Allt detta bidrar naturligtvis till att sätta en mer positiv bild av Nynäshamn i vår omvärld, men framför allt bidrar våra insatser till ett bättre liv för våra kommuninvånare och det är detta som är vårt huvuduppdrag och det som devisen Människan före

systemet handlar om. Det är inte Nynäshamnarna som ska anpassa sig efter alla myndigheters sätt att organisera sig, utan det är de olika myndigheterna som ska organisera sig utifrån Nynäshamnarnas behov. Genom att se varje människa som en tillgång och arbeta för att alla ska komma till sin rätt blir vi alla rikare.

Bokslut 2011 års justerade resultat landar på -7,1, men det finns stora avvikelser inom kommunens olika verksamheter, både i positiv, och negativ riktning. Skatteintäkterna överträffade budgeten med 13 mkr, och Barn- och utbildningsnämnden, Kultur- och fritidsnämnden och Socialnämnden lämnade överskott i förhållande till budgeten. Samtidigt ökade kostnaderna mer än budgeterat framför allt inom posterna verksamhetsfastigheter, VA, IT, försörjningsstöd och snöröjning, samt engångsposten förändrad diskonteringsränta för pensionsskulden. Den stora utmaningen för 2012 och framåt blir att få full kostnadstäckning för våra verksamhetslokaler. Det innebär att vi behöver se över att vi inte har fler lokaler än verksamheten behöver, att varje fastighet drivs så kostnadseffektivt som möjligt och att hyresnivån täcker de faktiska kostnaderna. Detta gäller både kommunens egna lokaler, såväl som de vi hyr på marknaden. Här behöver vi jobba både långsiktigt och strategiskt. Dessutom visar de senaste årens avvikelser mot budget, både vad gäller befolkningsprognoser och mellan kommunens olika verksamheter att vi behöver göra en ordentlig översyn både av resursfördelningsmodellen, våra prognosverktyg, samt av balansenhetsystemet och detta arbete är redan påbörjat av Kommunstyrelsen.

Bokslutet för 2011 visar att tillväxten i Nynäshamn är god, men att det också finns potential till förbättring. Nynäshamn fortsätter att locka nya invånare till sig och under 2011 växte befolkningen med 216 personer. Detta är en god nivå i förhållande till riket, men ligger under vår ambitionsnivå. Kommunstyrelsen kommer att ta fram bättre analyser kring hur vi ska kunna öka vår attraktionskraft ytterligare och fortsätta ha god planberedskap för nya bostäder. Arbetet med Stadslyftet, detaljplanen för Gästhamnen, VA-strategin och de fördjupade översiktsplanerna för Nynäshamn och Ösmo är viktiga strategiska dokument för att stärka kommunens attraktionskraft inför framtiden, men man får inte glömma att stolta medarbetare och kommuninvånare oftast är de bästa ambassadörerna. Därför ska också det dagliga kvalitetsutvecklingsarbetet; vår personalpolitik, vår tillgänglighet och bemötande ses som en central del i vår tillväxtstrategi.

Vi fortsätter att sätta jobben främst. Det innebär ett intensivt arbete med att attrahera nya företag till Nynäshamn, samtidigt som vi värnar om de vi har. Nynäshamns kommun har ett välfungerande samarbete med det lokala näringslivet och under året har vi utvecklat nya mötesformer i form av både lunchmöten och "After-Work". Vår långvariga samverkan med Nyföretagarcentrum ger också positiv effekt på företagandet i kommunen. Under 2011 ökade antalet registrerade företag med 458 st, eller 22 %, och är nu uppe i 2579 st. Omsättningen inom besöksnäringen ökade med 20 % mellan 2010 och 2011 till 323 miljoner kronor och det är första gången vi passerar 300 miljoner kronor i omsättning. Samtidigt ser vi en stor potential att utvecklas ytterligare, bl a genom ett fördjupat samarbete med Skärgårdskommunerna i länet och med Destination Gotland. För att ytterligare förstärka erbjudandet till våra besökare behöver vi både erbjuda en attraktiv miljö och utveckla servicen, både vad gäller öppettider och ett breddat utbud, och detta kan bara ske i samverkan med våra lokala aktörer. Stadskärneföreningen och näringslivskommittén är viktiga samtalspartners i detta arbete. God samverkan mellan skolan och näringslivet är också en viktig faktor både för företagets kompetensförsörjning och för att varje ung människa ska komma till sin rätt. Nynäshamns kommun kommer att fortsätta att prioritera alla barns rätt till kunskap och god hälsa.

Nynäshamns fortsatt positiva utveckling kräver en kombination av strategiska satsningar, nya metoder att stötta våra kommuninvånare och effektivitet. Nyckeln till om vi lyckas ligger hos vår viktiga personal och att vi har rätt bemanning. Kvaliteten i våra verksamheter avgörs i varje möte mellan våra kommuninvånare och våra anställda, därför är varje anställd en viktig pusselbit i vårt framtidsbygge. Jag vill därför ta tillfället i akt och rikta ett varmt tack till alla våra medarbetare, samarbetspartners och övriga förtroendevalda. Jag ser fram emot att få fortsätta utveckla fantastiska Nynäshamns kommun tillsammans med er.

Nytt år och nya möjligheter – nu kör vi!



Anna Ljungdell (S),
Kommunstyrelsens ordförande

Nynäshamn i april 2012

Befolkningen

Folkmängden i Nynäshamns kommun uppgick den 31 december 2011 till 26 248 personer, en ökning sedan föregående årsskifte med 216 personer eller 0,8%. Befolkningsökningen beror både på ett positivt inflyttningsnetto samt ett födelseöverskott.

Under 2010 föddes 270 barn, vilket kan jämföras med 287 föregående år. Födelsenettet (födda minus döda) blev +10 personer 2011. Flyttningsnettot är således även i år positivt och ligger på +206 personer.

Befolkningen ökar i flertalet av åldersgrupperna. Grupperna födda under året, barn 6-15 år, ungdomar 16-18 år och invånare 25-44 och 45-64 minskar dock. Ökningen är procentuellt högst för gruppen 65-79 år, vilka ökat med 6,1%. Även gruppen 19-24 år har ökat mycket, 5,2 %.

Nynäshamns kommun har 73 invånare per km² att jämföra med 23 i hela riket.

År	Folk mängd 31/12	Födelse- överskott	Flyttnings- överskott
2000	23 965	15	544
2001	24 332	30	335
2002	24 528	36	160
2003	24 587	34	25
2004	24 670	53	30
2005	24 648	34	-56
2006	24 992	11	333
2007	25 353	-1	362
2008	25 499	36	110
2009	25 781	58	224
2010	26 032	27	224
2011	26 248	10	206

Folkmängd 31 december 2011

Ålder	Åldersfördelning	Förändr 2011
	%	
0-5	1 769	7
6-15	2 968	11
16-18	1 026	4
19-24	2 102	8
25-44	6 047	23
45-64	7 103	27
65-79	4 054	15
80-	1 179	5
Totalt	26 248	100
		251

Näringslivet

De ca 2 500 företag som finns registrerade i Nynäshamns kommun finns främst inom branscher som privata tjänster, tillverkning, handel och kommunikation. Över 70% av dessa är ensamföretagare och många är periodvis verksamma, medan andra företag är vilande. Storstockholmsregionen är den huvudsakliga marknaden.

Nyetablering av handel har också skett under året, vilket är resultatet av kommunens och Stadskärneför- eningens gemensamma satsning på marknadsföring. Under året har också detaljplanen för Alkärrsplans utbyggnad av bl.a. ett köpcentrum vunnit laga kraft sedan regeringen avslagit överklagandena.

Kommunens arbete med näringslivsfrågor har under året inriktats på att utveckla kontaktytorna gentemot företagen. Detta har skett genom företagsbesök, frukostmöten, temamöten och kvällsträffar efter arbetet. Vidare har Företagslotsen gjorts mer tillgänglig och personlig samt till sin hjälp fått en grupp tjänstemän i myndighetsfunktioner. Planeringen av Jubileumsregattan till minnet av OS-seglingarna 1912 har pågått under året samt hur detta stora arrangemang kan utnyttjas av det lokala näringslivet.

Detaljplanearbete för Stockholms Hamn i Norvik slutfördes 2009 men överklagades och ärendet har legat hos regeringen under året. Regeringen har sedan godkänt detaljplanen i februari 2011. Under året prövades hamnens miljötillstånd där det först blev ett avslag som dock överprövades och som sedan godkändes i miljööverdomstolen.

Framtidsvision och kommungemensamma mål

Nynäshamns utveckling och verksamhet styrs sedan 2000 av en Framtidsvision för den närmaste 10-årsperioden.

Ett väsentligt inslag i Framtidsvisionen är att Nynäshamns kommun ska ta del av den befolkningsökning som förväntas i Storstockholm de närmaste åren. Nynäshamn arbetar för att ytterligare uppemot 10 000 invånare ska kunna bosätta sig i kommunen inom en tioårsperiod. Under 2011 ökade befolkningen i Nynäshamn med 216 personer vilket innebär totalt 26 248 invånare i kommunen.

En förutsättning för att kommunens befolkning ska kunna fortsätta öka och näringslivet utvecklas på ett positivt sätt är att infrastrukturen i form av vägar, kollektivtrafik och IT förbättras. Under året har byggandet av den nya väg 73 slutförts. Kommunen har tillsammans med Södertörnskommunerna fortsatt engagera sig i arbetet med att Södertörnsleden mellan Jordbro och E4 byggs ut så snart som möjligt liksom Förbifart Stockholm.

Under 2011 har utbyggnaden av Nynäsbanan i form av dubbelspår hela vägen fortsatt. Första etappen är dubbelspår mellan Västerhaninge och Tungelsta som börjar att trafikeras hösten 2012. Förstudien för nästa etapp Tungelsta till Hemfosa har startats under året

Kommungemensamma mål

I följande avsnitt redovisas uppföljning av de kommungemensamma målen. Målen avser om inte annat anges perioden 2010-2012. Inför 2011 har en revidering av målen och uppföljningen av målen genomförts.

Arbetsmarknad och näringsliv

Framtidsvision

Nynäshamns kommun är en attraktiv och växande kommun. Vi har en bra tillväxt i det lokala näringslivet och utmärker oss som ett marint centrum och en port till huvudstaden. De 35 000 kommuninvånarna känner trygghet i det dagliga livet och vi talar om ett gott liv för alla!

Mål

Andelen arbetstillfällen i kommunen i förhållande till antalet invånare i arbetsför ålder har ökat.

Uppföljning

Antal arbetstillfällen i förhållande till antal invånare mellan 19-64 år den 31/12 respektive år är högre än föregående år (SCB-statistik RAMS).

Indikatorn kan mätas genom att redovisa förvärvsarbete dagbefolkning, vilket är lika med förvärvsarbete som bor och arbetar i kommunen samt inpendlare, dividerat med invånare 20-64 år. Värdet för 2008 är kvoten 0,48 och för 2009 0,49. Alltså en liten ökning.

Antal registrerade företag och antalet nystartade företag är högre än föregående år. (SCB-statistik)

År 2011 fanns totalt 2579 företag registrerade varav 1564 fysiska personer. 2010 fanns totalt 2121 företag varav 1274 fysiska personer. Plus 458 företag.

Nystartade företag 2010 uppgick till 398 företag och 2011 till 458 företag, plus 60 företag.

Omsättningen i besöksnäringen har ökat mer än KPI (turistekonomisk modell).

Omsättningen 2010 har ökat med 6 % jämfört med 2009. Motsvarande siffra för KPI var 2,3 % 2010. Utvecklingen för 2011 kommer under våren 2012.

Placering plats 50 eller bättre i Svenskt näringslivs företagsranking när det gäller kommunens service till

företagen senast 2014.

Placeringar de senaste åren 2006=152, 2007=110, 2008=216, 2009=145, 2010=120, 2011=188.

Det ska finnas minst 1500 fler arbetstillfällen i kommunen år 2014.

Indikatorn kan mätas genom att redovisa förvärvsarbete dagbefolkningen, vilket är lika med förvärvsarbete som bor och arbetar i kommunen samt inpendlare. År 2005 var antalet 7017 personer och 2010 7117 en ökning med 1,4 % eller en ökning med 100 personer

Mål

Andelen sysselsatta i befolkningen i arbetsför ålder har ökat.

Uppföljning

Antal förvärvsarbete i förhållande till total befolkning mellan 19-64 år 31/12 respektive år är högre än föregående år (SCB statistik RAMS).

Förvärvsintensitet Nynäshamns kommun 2008=78 och 2009=76. Länet 2008=78 och 2009=76.

Andel elever som två år efter avslutad gymnasieskola är i arbete eller studier är högre än föregående år (arbetsförmedlingens statistik per årskull).

Andelen öppet arbetslösa ungdomar sjönk något under 2011.

Ungdomar från Nynäshamns kommun, som har ett slutbetyg från gymnasieskolan klarar övergången till arbetsmarknaden relativt bra. I Öppna jämförelser 2011, från Sveriges kommuner och landsting (SKL), rankas Nynäshamns kommun på plats 19 av landets 290 kommuner. Om man tittar på andelen ungdomar som är etablerade på arbetsmarknaden eller i studier två år efter avslutad gymnasieskola rankas Nynäshamns kommun på 88:e plats. Resultatet påverkas av att ungdomar i Nynäshamns kommun i något lägre omfattning än ungdomarna i riket väljer att gå vidare till högre studier efter avslutad gymnasieskola.

Mätningarna släpar efter och redovisar resultat som är ett par år gamla. Omkring 70 % av ungdomarna, som lämnade gymnasieskolan med ett slutbetyg eller motsvarande läsåret 2006/2007, studerade eller var etablerade på arbetsmarknaden 2009. Det är en minskning i relation till föregående mätning men fortfarande något högre än det genomsnittliga värdet för rikets samtliga kommuner. Även det värdet sjönk något i jämförelse med året innan.

SKL menar att den tillbakagång som redovisas med stor sannolikhet speglar den snabba konjunkturedgång som följde av 2008 års finansiella oro i

världsekonomin.

Ökningen av andelen öppet arbetslösa ungdomar i Nynäshamns kommun blev motivet för att starta "Ung i Nynäs" 2010. Det är ett samverkansprojekt mellan arbetsförmedlingen och Nynäshamns kommun. Andelen öppet arbetslösa ungdomar (18 – 24 år) var i augusti 2011 6,4 %. Det är 1,5 % lägre än motsvarande mätning i augusti 2010.

Antalet hushåll som får försörjningsstöd 10 månader per år eller mer ska minska (statistik socialförvaltningen).

Målet är ej uppnått, då antalet hushåll har ökat med 36 hushåll under 2011, vilket motsvarar 36%.

Andelen ungdomar under 25 år som får försörjningsstöd ska minska (statistik socialförvaltningen).

Målet är ej uppnått, då antalet ökat från 23% år 2010 till 26% år 2011

Antalet personer med funktionsnedsättning som har ett arbete som ger möjlighet till ett ökat deltagande i samhällslivet har ökat (statistik socialförvaltningen).

Målet är svårt att mäta utifrån oklarheter i begreppet "sysselsatta". Inom socialpsykiatrin är sysselsättning en insats som eftersträvas för att ge den enskilde en meningsfull vardag. Lönearbete eller studier ökar invånarnas möjligheter till egen försörjning vilket genererar en högre andel skattebetalare i kommunen.

Utifrån arbetsförmedlingens mätning förefaller det som att andelen personer med funktionsnedsättning och som har ett arbete har ökat jämfört med 2010.

Samhällsbyggande och boende

Mål

Befolkningen har ökat genom att nya och attraktiva bostäder byggts i kommunen

Uppföljning

Nynäshamns kommuns procentuella befolkningsökning är högre än länsgenomsnittet (SCB-statistik).

De senaste 5 åren ligger befolkningstillväxten på ca 0,7 procent per år. Motsvarande siffra för länet är 1,6 %. Målet är därmed inte uppfyllt.

Under perioden 2011-2013 byggs 7 nya bostadsområden med olika upplåtelseformer.

Under 2010 påbörjades 2 nya bostadsområden med inflyttning 2011 och 2012.

Under perioden 2011-2013 tas nya detaljplaner för 1000 bostäder fram. Under mandatperioden ska detaljplaner för minst 50 tomter för eget byggande av

småhus tas fram.

Plan och bygglovsavdelningen har under våren arbetat med 20 detaljplaner innehållande ca 1400 bostäder. Diskussion förs med exploatörer om blandad bebyggelse i nybyggnadsområden.

Handläggningstiden för bygglov ska vara i genomsnitt 7 veckor.

Införande av den nya plan- och bygglagen med tio veckors handläggningstid sammanträffade under 2011 med personalbrist, ett stort antal gamla och nyinkomna ärenden, särskilt under sommaren, vilket har resulterat i högre arbetsbelastning, längre handläggningstider och ökade stressnivåer hos sökanden och bygglovs-handläggarna under sommaren och hösten.

Mål

Kommunens invånare upplever att det är tryggt att bo i Nynäshamn

Uppföljning

Tre av fyra index i medborgarundersökning när det gäller trygghet ska öka (SCB medborgarundersökning)

Enligt SCB:s undersökning 2011 går det inte att jämföra faktorn "trygghet med föregående års mätningar (2007 och 2009).

Nynäshamns kommuns NRI (57) för indikatorn "trygghet" ligger 2011 något lägre än samtliga övriga kommuners genomsnittliga värde (60). Män (62) uppgav ett högre NRI värde för "trygghetsindikatorn än vad kvinnor (52) uttryckte. Det finns också en viss åldersvariation.

Antalet anmälda bostadsinbrott ska minska. (Polisens statistik)

Här anges fullbordade inbrott i villa och lägenhet (brottskoder 9801, 9802). Uppgifterna är hämtade från polisens RAR-system. I Nynäshamns kommun anmäldes under 2010 90 fullbordade inbrott i villa och lägenhet. Under 2011 anmäldes 46 fullbordade inbrott i villa och lägenhet, vilket innebär en minskning med 49% under 2011 jämfört med 2010. Målet är uppfyllt.

Antalet anmälda bilstölder ska minska. (Polisens statistik)

Bilbrott anges här som tillgrepp av motordrivet fortkaffningsmedel, försök till biltillgrepp, fullbordat biltillgrepp, stöld ur eller från motordrivet fordon, släpfordon och husvagn, skadegörelse på motorfordon. (Brottskoder: 0801, 0802, 0840 och 1201). Uppgifterna är hämtade från polisens RAR-system. Under 2010

anmäldes 391 bilbrott. Under samma period 2011 anmäldes 331 bilbrott, vilket innebär en nedgång av bilbrodden med 15% under 2011 jämfört med 2010. Målet är uppfyllt.

Antalet anmälda misshandelsbrott ska minska. (Polisens statistik)

Här anges misshandel (inkl grov misshandel) utomhus enligt Brottsförebyggande rådets statistik. Med misshandel, grov misshandel avses brott mot BrB 3 kap, 5-6 §§. Dessa brott utgör majoriteten av de våldsbrott som polisanmäls i Sverige. Mörkertalet är stort och man räknar med att ungefär en fjärdedel av alla misshandelsbrott anmäls till polisen. Grova brott anmäls oftare än lindriga, brott mellan obekanta oftare än mellan bekanta och brott som sker på allmän plats oftare än de som sker på privat plats. Under 2010 anmäldes 137 fall av misshandel (inkl.grov) utomhus. Under samma period 2011 anmäldes 124 fall av misshandel utomhus. Detta innebär att anmälda misshandelsfall utomhus minskade med 9,5% jämfört med samma period under 2010. Målet är uppfyllt.

Andelen ungdomar som burit vapen ska minska. (Stockholmsenkäten)

Stockholmsenkäten genomförs vartannat år. (Senast 2010). Nästa uppföljning genomförs 2012.

Mål

Kommunens gator, vägar, torg, gång- och cykelvägar samt naturområden upplevs som tillgängliga, säkra, attraktiva och välskötta.

Uppföljning

Nöjd medborgarindex i medborgarundersökningen vad gäller gator och vägar ska öka. (SCB medborgarundersökning)

År 2011 var index 44 för fyra frågor, att jämföra med 2009 då index var 47.

Nöjd medborgarindex i medborgarundersökningen vad gäller gång- och cykelvägar ska öka. (SCB medborgarundersökning).

År 2011 var index 42 för fyra frågor, att jämföra med 2009 då index var 44 för fem frågor.

Nöjd medborgarindex i medborgarundersökningen vad gäller friluftsområden m.m. ska vara oförändrad eller öka. (SCB medborgarundersökning)

Det fanns ingen sådan specifik fråga i Medborgarundersökningen våren 2011. Det fanns en fråga om hur medborgarna ser på tillgången till parker, grönområden och natur som redovisas tillsammans med

fritidsintressen, idrottsevenemang, kulturevenemang och nöjsutbudet.

Minst 15 åtgärder enligt tillgänglighetsplan ska åtgärdas årligen.

Under 2011 genomfördes 19 åtgärder.

Antalet dödade och skadade i trafiken ska minska.

Mellan 2010-10-02 och 2011-11-01 inträffade 97 olyckor (varav två dödsolyckor) att jämföra med 77 olyckor (tre dödsolyckor) under perioden 2009-10-02 och 2010-01-01.

Mål

Hamnområdet upplevs som attraktivt både av besökande och kommuninvånare.

Uppföljning

Båtgästerna i gästhamnen ska vara mer positiva än vid föregående mätning. (Enkät till båtgäster)

År 2011 var index för helhetsintryck 5,25 att jämföras med 2010, då värdet var 5,31.

Antal besöksnätter i gästhamnen ska öka.

År 2011 var antalet besöksnätter i gästhamnen 7 478 att jämföras med 2010, då antalet var 7 514.

Mer än 75 % av kommuninvånarna ska uppleva att hamnområdet är attraktivt. (Ny fråga i SCB medborgarundersökning)

Det fanns ingen sådan specifik fråga i Medborgarundersökningen våren 2011.

Infrastruktur

Mål

Kommunikationerna till och från samt inom Nynäshamn är förbättrade och tillgängliga för alla.

Uppföljning

Tiden för resa Stockholm C – Nynäshamn med tåg ska minska.

Kan enligt SL inte börja minskas innan Citybanan är klar 2017 och ytterligare dubbelspår på Nynäsbanan färdigställt.

Fler tåg ska gå/komma i tid (SLs statistik)

Driftssäkerheten har förbättrats betydligt under de senaste åren. Problem ligger idag ofta på andra delar av pendeltågsnätet än Nynäsbanan.

Fler avgångar med direktbussar till och från Stockholm (SLs tidtabeller)

Inte planerat enligt SL.

Ökad turtäthet inom kommunen (SLs tidtabeller)

Förändringar och förbättringar sker successivt genom samverkan med SL. Ambitionen från kommunens sida är att öka kapaciteten inom kollektivtrafiken.

Kollektivtrafiken får tidigare och senare avgångar/ankomster jämfört med föregående år. (SLs tidtabeller)

Halvtimmestrafiken på pendeltåget har förlängts senare på kvällen.

En ny kollektiv tvärförbindelse inom Södertörn startas före 2014.

Inte klart.

Andel bussar/turer i lokaltrafiken som är anpassade för person med funktionsnedsättning ökar jämfört med föregående år (SLs uppgifter).

Inte genomfört.

Index för kommunikationer i medborgarundersökningen ska öka

Medborgardialogen genomförs vartannat år.

Mål

Det ska vara enkelt och säkert att gå och cykla inom hela kommunen.

Uppföljning

Gång och cykelvägar mätt i km ska öka med 5 % årligen jämfört med 2008 (Statistik Gator, parker och vägar).

Ökning med 23 % år 2010 (gång och cykelväg längs väg 73).

Andel barn som går eller cyklar till skolan ska ha ökat (elevenkät)

Barn- och utbildningsnämnden kan inte redovisa andelen barn och unga som går eller cyklar till skolan. Förvaltningen har inte någon effektiv metod för att mäta beteenden av denna typ hos eleverna. Den brukarundersökning som årligen genomförs för elever och föräldrar mäter i huvudsak verksamheternas kvalitet. Skolorna arbetar medvetet med att öka andelen elever som går eller cyklar till skolan. Det sker både i egen regi och inom ramen för kommunens arbete med "Säkra skolvägar".

Flera av kommunens skolor deltar årligen i "Gå och cykla till skolan" som arrangeras av Nationellt centrum för främjande av god hälsa hos barn och ungdom (NCFF). Det är en tävling där eleverna i årskurserna F

– 6 samlar respoäng genom att gå eller cykla till skolan. Sunnerbyskolan i Sorunda placerade sig mycket bra i tävlingen och hamnade i gruppen med de skolor som samlat flest respoäng. Målsättningen är att eleverna ska fortsätta att gå eller cykla till skolan i samma höga utsträckning under resten av läsåret. I samband med denna tävling ordnar även skolorna aktiviteter kring trafiksäkerhetsfrågor.

Flera skolor har så kallade vandrande skolbussar. Det är en grupp barn som med föräldrars hjälp går till och från skolan. Föräldrar inom samma bostadsområde samverkar och minskar på detta sätt behovet av att skjutsa barnen till skolan. Skolorna informerar föräldrar i samband med skolstart om arbetet med Säkra skolvägar och betydelsen av motion för hälsan och koncentrationen.

Mål

Utbyggnaden av Stockholm-Nynäshamns hamn i Norvik är påbörjad

Uppföljning

Beslut klart 2011

Prövningstillstånd bereds i Högsta domstolen.

Delaktighet och inflytande

Mål

Andelen som röstar i valet till kommunfullmäktige i de allmänna valen har ökat

Uppföljning

Valdeltagandet till kommunfullmäktige ökar med 5%. (Valmyndighetens statistik)

Uppföljning görs i årsredovisningen 2014.

Valdeltagandet i de fyra valdistrikt som hade lägst valdeltagande ökar med 5%. (Valmyndighetens statistik)

Uppföljning görs i årsredovisningen 2014.

Mål

Fler än i dag upplever att de kan påverka "vardagsbesluten" i våra verksamheter.

Uppföljning

Index i medborgarundersökning ska öka. (SCB medborgarundersökning)

Nynäshamns kommun har deltagit i medborgarundersökningen 2007, 2009 och 2011. Nöjd medborgarindex var 45 år 2007 och har ökat till 50 både år 2009 och 2011.

Andelen brukare som upplever att de kan påverka sitt ärende ska öka. (Brukarundersökningar från berörda förvaltningar)

Index om bemötande i medborgarundersökning ska öka. (SCB medborgarundersökning)

Till undersökningen 2011 genomgick enkäten en helhetsöversyn vilket innebär att jämförelse med tidigare år inte är relevant.

Index i medborgarundersökning för tillgänglighet till politiker och tjänstemän ska öka. (SCB medborgarundersökning)

Till undersökningen 2011 genomgick enkäten en helhetsöversyn vilket innebär att jämförelse med tidigare år inte är relevant.

Fler elever upplever att de har inflytande över sin studiesituation. (elevenkät)

Målet att fler elever upplever att de har inflytande över sin studiesituation har delvis uppnåtts.

Skolorna arbetar med inflytandefrågor i flera nivåer. Det handlar både om elevernas möjligheter att påverka i mer övergripande skolfrågor och om elevernas möjligheter att påverka innehåll och former för undervisningen och det egna lärandet.

I den obligatoriska skolan har resultatet förbättrats något avseende frågor som rör inflytande i allmänhet. Eleverna menar också att de i högre utsträckning än föregående år utvärderar och diskuterar undervisningen med sina lärare.

Minst en ny e-tjänst ska tillkomma på kommunens hemsida per år

Inga nya e-tjänster har utvecklats inom Kommunstyrelseförvaltningen. Det fanns tankar om att utveckla en ny e-plattform under 2011 men projektet togs bort från budget. Diskussioner pågår om att eventuellt starta projektet under 2012.

Folkhälsa

Mål

Barn och ungdomars hälsa har förbättrats

Uppföljning

Kommunens kostnader för barn- och ungdomsplaceringar har halverats under 2006-2012.

Mellan 2006 och 2008 halverade man barn- och ungdomsplaceringar enligt den utvärdering av folkhälsosatsningen som gjorde 2009. Därefter har inte placeringarna på institution ökat utan i stället minskat

till väldigt få i antal tack vare satsningar som till exempel mobila skolteam m.m.

Antalet aborter per 1000 kvinnor som är högst 19 år har minskat med minst 30 % under 2006-2012.

Enligt socialstyrelsens abortstatistik för 2010 ligger Nynäshamns kommun långt över Stockholms läns genomsnitt när det gäller tonårsaborter upp till 19 år samt för kvinnor 20-29 år. För Nynäshamn del var antalet 29,9 per 1000 kvinnor medan Stockholms län hade sammanlagt 24,2 per 1000 kvinnor. Tonårsaborterna har minskat sedan 2008 i hela landet och så även i Nynäshamn. För Nynäshamns del med 3,5 per 1000 kvinnor.

Andel barn med övervikt respektive fetma har halverats under 2006-2012.

Enligt data från barnhälsovårdens årsrapporter, Stockholms läns landsting, kan vi se att förekomsten av fetma bland 4-åringar generellt har gått ner. Det ligger dock fortfarande högt i Nynäshamn i jämförelse med andra kommuner och stadsdelar i Stockholms län. Från och med 2012 kommer elevhälsovården i Nynäshamn att göra egna mätningar på 6 åringar för att få fram riktigt tillförlitliga resultat.

Inga elever röker och inga elever brukar alkohol

Resultatet från stockholmsenkäten visar att det finns tendenser att alkoholbruket har minskat något bland ungdomar generellt i Stockholms län men även i Nynäshamns kommun.

Tobakskonsumtionen i Nynäshamn ligger högst i länet bland flickor i årskurs 9 enligt stockholmsenkäten 2010. Tobaksbruket har ökat generellt sedan 2006 bland flickor och så även i Nynäshamn.

Mål

Hälsan hos den vuxna befolkningen har förbättrats

Uppföljning

Antalet höftledsfrakturer hos äldre har minskat med minst 30 % under 2006-2012.

De flesta som har sökt vård på grund av fallskada är enligt folkhälsoenkäten 2010 5,4 för män och 8,5 för kvinnor i Nynäshamn. Detta kan jämföras med Stockholm som har prevalensen 10,9 för män och 11,7 för kvinnor. Däremot har höftfrakturerna ökat under 2011 enligt kommunens MAS.

2011 16 stycken varav 10 höftfrakturer

2010, 16 stycken varav 3 höftfrakturer

2009 27 stycken varav 9 höftfrakturer

Fallolyckorna har minskat i Nynäshamn. Viktigt är dock att komma ihåg att fallskador är svåra att

mäta och resultatet bör därför följas under en längre tid innan man kan avgöra om en minskning har skett.

Andel vuxna med övervikt respektive fetma har minskat med minst 30 % under 2006-2012.

Enligt folkhälsorapporten 2010 kan vi se att Nynäshamn fortfarande ligger högt när det gäller individer som har BMI över 25. En liten förbättring bland män har skett men hos kvinnor har övervikten ökat en aning. När det gäller fetma finns det fortfarande fler antal individer i Nynäshamn generellt, än i Stockholms län. Antalet individer som har övervikt och fetma ökar i hela Sverige.

Ökade möjligheter till delaktighet och inflytande för kommunens invånare.

Ingen statistisk säkerställd förändring av index gällande inflytande (NII) har varit möjlig att göra mellan 2007 och 2011 även om man kan se en tendens på en förbättring. En faktor som bör prioriteras i Nynäshamn är enligt medborgarundersökningen påverkan. Förtroende bör också förbättras.

Hållbart samhälle

Mål

Kommunens verksamhet och samhällsplanering främjar utvecklingen av Nynäshamn till ett hållbart och klimatneutralt samhälle.

Uppföljning

Det totala utsläppet av växthusgaser ska minska med 40 % till år 2020 med 1990 som basår.

Det totala utsläppet av växthusgaser har till 2009 ökat med 74 % jämfört med 1990.

Den nu presenterade statistiken är missvisande i jämförelse mot den äldre statistiken från 1990-2008. Den statistik som SMED/SCB producerar bygger på metodik, en uppsättning metoder, inom olika områden: urvalsdragnings, mätteknik, granskning och rättning av underliggande data, bortfallsreduktion etc. Dessa metoder förändras över tiden genom forsknings- och utvecklingsverksamhet och genom systematiskt kvalitetsarbete. Samma problematik gäller för många kommuner i landet.

Energiåtgången per invånare ska effektiviseras genom att minska förbrukningen med minst 1 % per år till 2012 med 1990 som basår.

Energiåtgången per invånare har minskat med 58 % mellan 1990 till 2008.

Kommunen som verksamhet samt externa utförare av kommunens verksamhet ska effektivisera energianvändningen i sina byggnader genom att minska förbrukningen och utsläppen av växthusgaser med minst 5 % till 2012 med 2008 som basår.

Kommunen som verksamhet samt externa utförare av kommunens verksamhet har minskat utsläpp av växthusgaser med 3 % sedan 2008.

Alla kommunala verksamheter använder Bra miljömärkt el eller motsvarande från och med 2010.

Kommunens verksamheter har Bra miljömärkt el, däremot inte Nynäshamnsbostäder.

Från och med 2010 ska all ny bostadsplanering baseras på lågenergihusteknik och förnybara energislag ska användas.

Inga lågenergihus är byggda ännu. Diskussion förs med exploatörer om energislag i nybyggnadsområden i detaljplanearbetet. Regler och riktlinjer för byggande i Nynäshamn är framtagna.

Kollektivtrafikresandet i kommunen ska öka med minst 6 % till 2012 och 20 % till 2015 jämfört med 2008.

Antalet kollektivtrafikpåstigningar/invånare har ökat med 4 % från 2008 till 2010.

Förutsättningarna till att gång- och cykeltrafiken ska öka underlättas genom utökning av gång- och cykelbanor i kommunen med minst 5 % per år jämfört med 2008.

Kontinuerlig bedömning görs av utbyggnadsbehov av gång- och cykelvägar inom planområdet i detaljplanearbetet (+23 % mellan 2009-2010).

Andelen barn som går, cyklar eller åker kollektivt till skolan i kommunen ska öka med 5 % per år i relation till andelen barn som skjutsas i bil.

Andelen barn som går till skolan har ökat med 1 %, medan andelen barn som cyklar har minskat med 2 %. Andelen barn som åker bil har ökat med 1 % (september 2011 jämfört med september 2010).

Kommunens bilpark ska endast bestå av miljöbilar år 2012.

2012-01-01 var 10 av 39 kommunägda bilar miljöbilar, d.v.s. 26 %.

Enligt kommunens lokala miljömål 2010-2016 ska alla kommunens anställda informeras om sparsam körning och alla som kör regelbundet i tjänsten utbildas i sparsam körning till år 2012.

Ca 150 personer kör aktivt i tjänsten. År 2011 var 170 personer utbildade i sparsam körning och 176 av 1688 anställda informerade (9,4 %).

Mängden insamlat avfall ska minska med minst 50 % per invånare till 2012 jämfört med 2006.

En ökning har skett med 69 % mellan 2006 och 2010 (obs. datauppgift osäker). Deponerat år 2010 var 8,94 kg/person.

Allt avfall från ombyggnad och rivning ska omhändertas enligt en rivningsplan som följer kommunens krav.

År 2011 inkom 7 st rivningsplaner till kommunen.

Den ekologiska andelen av jordbruket ska öka och utgöra minst 20 % av kommunens jordbruksareal 2012.

År 2010 var 656 Ha av totalt 5405 Ha åker berättigad till stöd för ekologisk odling, dvs 12,2 %.

Andelen ekologiska varor som köps in till kommunens verksamhet ska öka till 10 % år 2012, där närproducerade varor uppfyller dessa krav bör dessa prioriteras.

År 2011 köptes livsmedel för drygt 15,5 mkr och 5,88 % av dessa var ekologiska.

Allt slam som kommer från kommunens reningsverk ska vara certifierat för att kunna användas på odlingsbar mark för odling av ekologiskt märkta livsmedel innan år 2012.

Slammet är Revaq certifierat. Det finns ingen certifiering för användning på ekologiska jordbruk i nuläget.

Kommunens skolor ska jobba strukturerat med miljöfrågor utifrån barnens perspektiv och minst 50 % av skolorna ska vara miljödiplomerade enligt Grön Flagga eller liknande certifiering innan år 2012.

År 2011 var 21,6 % av för- och grundskolor certifierade med Grön Flagga.

Mål

Kommunens natur och kulturvärden bevaras och utvecklas.

Uppföljning

Nya bostadsområden är belägna inom 300 meter till ett grönt- eller parkområde och inom 900 meter från en buss- eller tåghållplats.

År 2011 var 98 % av kommunens bostäder inom 300 meter till ett grönområde och 92 % låg inom 900 meter till en buss- eller tåghållplats.

Ny bebyggelse ska i första hand byggas i närheten av, samt anslutas till kommunalt vatten och avlopp.

År 2011 var 79 % av hushållen anslutna till kommunalt VA.

Kommunens värdefulla kulturmiljö- och strandskyddsområden ska bevaras. Arealen ska inte minskas utan hållas konstant eller öka.

År 2011 var 12 % av landarealen utpekad som riksintresse för kulturmiljö och 32,7 % av landarealen omfattas av strandskydd.

Ny bebyggelse ska inte anläggas på värdefull odlingsbar jordbruksmark.

År 2010 var 15 % av kommunens landareal uppodlad.

Exploatering ska ske på ett sätt så att förutsättningarna inte försämras för nationellt hotade arter och nyckelarter för specifika naturtyper.

År 2010 återfanns 5 av 6 utvalda nyckelarter i kommunen (järpe saknades).

Mål

Kommunens vattenvärden bevaras.

Uppföljning

Kväve och fosforbelastningen till kommunens vattendrag ska minimeras. Fitunaån ska maximalt belastas med 27 ton kväve och 2,6 ton fosfor per år 2015.

År 2010 släpptes 43 ton kväve och 3,1 ton fosfor ut i Fitunaån.

Kommunens sjöar och vattendrag ska uppfylla EU:s vattendirektiv för god ekologisk status 2015.

Av kommunens sjöar, vattendrag och kustnära vatten klarade endast Grindsjön och vattendragssträckningen Muskån-Grindsjön god ekologisk status.

Samtliga enskilda avlopp i kommunen ska uppfylla miljöbalkens krav och vara inventerade senast 2015.

Av kommunens ca 4000 enskilda avlopp var 347 inventerade år 2011.

Samtliga lantbruk och djurhållare ska uppfylla kraven på lagring av gödningsmedel och vara inventerade senast 2012.

År 2010 var 35 av 79 lantbruk och djurhållare inventerade, d.v.s. 44 %.

Kvalitet och effektivitet

Mål

De kommuninvånare som tar del av socialtjänstens verksamheter ska vara nöjda.

Uppföljning

Andelen brukare inom äldreomsorgen som är nöjda med sin omsorg ska öka. (Brukarundersökning inom äldreomsorgen)

Målet är inte uppnått. Flertalet verksamheter inom äldreomsorgen, förutom hemtjänsten, har regelbundet brukarråd/husmöten. Anledningen till att hemtjänsten inte har några brukarråd är de organisatoriska förändringar som verksamheten genomgår. Ett större antal brukare har aktuella genomförandeplaner under 2011 än under föregående år. Att antalet genomförandeplaner har ökat under 2011 är mycket positivt, eftersom genomförandeplanerna är den främsta förutsättningen för att kunna påverka "vardagsbesluten" som rör den egna situationen.

88 % av brukarna upplever att de är nöjda med sin omsorg. Detta är dock en liten minskning från föregående år. De områden som brukarna är något mindre nöjda med är för vård- och omsorgsboende: delaktighet i hjälpens utformning och tillgänglighet till personalen.

För hemtjänstens egna utförare var resultatet sämre bland annat avseende möjligheten för brukarna att påverka där 65 % av brukarna ansåg att de har möjlighet att påverka medan motsvarande siffra för de privata utförarna var 91 %.

98 % av brukarna inom äldreomsorgen har en genomförandeplan och det är genom dessa planer som den enskilde brukaren har möjlighet att kunna påverka de beslut som rör den egna situationen.

Andelen brukare inom funktionshinderområdet som är nöjda med sin omsorg ska öka. (Brukarundersökning inom funktionshinderområdet)

Inom funktionshinderområdet har drygt hälften av verksamheterna regelbundet brukarråd/husmöten. Förutsättningar för brukarråd saknas inom verksamheterna Björkbacken, personlig assistans och boendestödet.

Andelen genomförandeplaner har ökat till 87 % under 2011 vilket är en ökning med 20 % sedan 2010. Genomförandeplaner är den främsta förutsättningen för att kunna påverka "vardagsbesluten" som rör den egna situationen.

Resultatet från socialförvaltningens enkätundersökning under 2011 visar att 88 % av brukarna inom äldreomsorgen är nöjda med erhållna insatser, målet får därmed anses vara uppnått.

Mål

Personer som har behov av Individ- och familjeomsorgens verksamhet ska få rätt insats i rätt tid och av rätt aktör

Uppföljning

Andelen personer med försörjningsstöd som får ett arbete eller börjar studera ska öka.

Målet är uppnått. Andelen personer med försörjningsstöd som får ett arbete eller börjar studera har ökat från 21 % under 2010 till 25 % under 2011.

Andelen familjehemsplacerade barn som klarar skolan med godkända betyg ska öka

Målinдикatorn går inte att följa upp under 2011 på grund att jämförelsetal från 2010 saknas.

Andelen vuxna missbrukare som fått institutionsvård och som efter ett år inte är i behov av ny vård ska öka

Av de vuxna missbrukare som fått någon form av institutionsvård under 2011 har 28 % inte längre behov av ny vård. Jämförelsetal saknas mot föregående år.

Mål

Förskolorna ska utveckla formerna för att stödja barns språk- och kunskapsutveckling.

Uppföljning

Föräldrarna ska uppge att förskolans personal stimulerar barnens språk- och kunskapsutveckling. (Föräldraenkät)

Förskolans föräldrar är nöjda med verksamheten. De uppger i högre grad än föregående år att förskolan stimulerar barnens språk- och kunskapsutveckling.

Förskolans läroplan Lpfö 1998 har reviderats. Det pedagogiska uppdraget har förstärkts och förskolläraren får ett särskilt ansvar för undervisningen i förskolan. Läroplanen lyfter tydligt fram sambanden mellan språk och lärande. Förskolornas arbete med att implementera förändringarna inleddes 2010 och har pågått under hela 2011. En betydande del är att utveckla verksamheten så att den i högre grad stimulerar barns språkliga och matematiska utveckling.

Bland annat har all personal i barngrupp utbildats i pedagogisk dokumentation. Det är en metod för att synliggöra förskolans pedagogiska verksamhet. Arbetsättet skapar underlag för reflekterande samtal och utvärderingar pedagoger emellan. Det ger även underlag för utvecklingssamtal med barn och föräldrar. Förskolornas ledning och personal rapporterar goda

resultat för insatsen.

Resultaten från förskoleenkäten visar också att föräldrarna i mycket hög grad menar att förskolan stimulerar barnen att utveckla sin förmåga att lära nya saker. Även frågor om delaktighet och inflytande är viktiga moment i arbetet med att utveckla barn och ungas språk och förmåga att kommunicera. De föräldrar som har besvarat förskoleenkäten 2011 ger frågor avseende barnens inflytande höga betyg. De menar att barns möjligheter att påverka verksamheten ökar.

Nämnden förstärker det pedagogiska innehållet i uppdraget till förskolorna för läsåret 2011/2012 och följer särskilt upp att förskolorna arbetar systematiskt med att förbättra metoderna för att stödja barnens utveckling i språk, matematik, naturkunskap och teknik.

Fler resultat från förskoleverksamheten presenteras i Utbildningsrapport 2011.

Andel personal som genomgått fortbildning i språkutvecklande arbetssätt ska öka.

All pedagogisk personal i förskolan har genomgått fortbildning i språkutvecklande arbetssätt.

Mål

Studieresultaten inom kommunens utbildningsverksamheter ska förbättras

Uppföljning

Andel elever som lämnar årskurs 9 med minst betyget godkänt i alla ämnen ska öka. (Skolverkets statistik)

Kommentar: Andelen elever som lämnade årskurs 9 med minst betyget godkänd i alla ämnen minskade något för läsåret 2010/2011 men den goda utvecklingen av resultaten mellan åren 2009 och 2010 kvarstår i det närmaste. Ungdomarna i Nynäshamns kommun når i högre utsträckning målen i grundskolan än vad ungdomarna i riket gör. Rikets resultat varierar över perioden 2007-2011 mellan 76–77 %, medan resultatet för Nynäshamns kommun varierar mellan 72 och 78.

Det salsaviktade meritvärdet i åk 9 ska öka.

Kommunens skolor har inte nått målet, trots att betygsresultaten har förbättrats något.

Den genomsnittliga meritvärdespoängen för eleverna i årskurs 9 ökade från 200 till 202 poäng läsåret 2010/2011 i jämförelse med föregående läsår. Det genomsnittliga meritvärdet för riket är 210.

Enligt SALSA blev kommunens modellberäknade meritvärde för läsåret 2010/2011 205 poäng. Det ger ett negativt SALSA-värde eftersom det faktiska utfallet är tre poäng lägre. Tidigare år har avvikelsen varit positiv.

Andel elever med godkänt på nationella prov ska öka.

Andelen elever som har nått kravnivåerna för de nationella proven har ökat.

Kommunens elever i årskurs 3 klarade de nationella proven sammantaget något bättre 2011 än 2010. Eleverna klarade sig även bra i jämförelse med eleverna i riket och erhöll ett bättre resultat i 12 av sammanlagt 15 delprov.

Eleverna i årskurs 9 förbättrade resultaten i de nationella proven i matematik och engelska jämfört med föregående år. Resultatet i ämnet svenska försämrades marginellt (0,2 %) och enligt Skolverkets redovisning nådde 97,3 % av eleverna målen.

Andel elever som lämnar gymnasieskolan med högskolebehörighet ska öka.

Skolverkets statistik visar att andelen elever som lämnade Nynäshamns gymnasium med högskolebehörighet ökade 2011.

I juni 2011 avslutade 232 elever sina studier i Nynäshamns gymnasium. Av dessa fick 187 stycken ett slutbetyg, vilket motsvarar drygt 80 % av eleverna. Det är en liten försämring jämfört med föregående år. Skolverket redovisar att Nynäshamns kommun har en relativt låg andel folkbokförda 20-åringar som fullföljt en gymnasieutbildning och erhållit ett slutbetyg.

Gymnasieelevernas genomsnittliga betygspoäng ska öka.

Den genomsnittliga betygspoängen i gymnasieskolan ökade med 0,7 poäng jämfört med föregående år. Det genomsnittliga värdet för samtliga huvudmän i riket är stabilt omkring 14 poäng.

Nynäshamns gymnasium har vidtagit flera åtgärder för att förbättra studieresultaten. Det gäller bland annat en tydligare information till eleverna som söker till gymnasieskolan om de olika programmens innehåll. För ett program har antalet platser reducerats för att öka kvaliteten i utbildningen. Ett nytt system för uppföljning inom kommunens utbildningsverksamhet skapar förutsättningar för en mer utvecklad och resultatorienterad uppföljning.

Andelen elever som klarar sin gymnasieutbildning på tre år ska öka.

Målet är inte uppnått. Utbildningen inom gymnasieskolan är treårig. Av flera skäl går elever både fyra och fem år innan de erhåller ett slutbetyg. Det gäller exempelvis elever som ändrar sitt gymnasieval under pågående utbildning eller de som inte blev behöriga till ett nationellt program efter årskurs 9 och började ett individuellt program.

Flertalet av kommunerna i Stockholms län har en

relativt låg andel elever som fullföljt sin gymnasieutbildning inom tre år. Genomsnittet i riket 2010 var 76,8 % exklusive elever i ett individuellt program. Andelen elever som var folkbokförda i Nynäshamns kommunen och lämnade gymnasieskolan i juni 2010 inom tre år uppgick till 71,2%.

Andelen elever som når målen för sina SFI-studier på ett år ska öka.

Målet är inte helt uppfyllt. 82 % av eleverna som studerar svenska för invandrare (SFI) klarar sin studieväg på ett år. Det är samma resultat som 2010. Knappt 70 % av eleverna fortsätter med en grundkurs i Svenska som andraspråk.

Mål

Vuxna kommuninvånare är nöjda med tillgången till bra kulturaktiviteter

Kommuninvånarna i Nynäshamn ska vara nöjda än genomsnittet i Södertörn för 2 av 4 NMI-index. (SCB medborgarundersökning)

Den senaste medborgarundersökningen från 2011 visar att kommuninvånarna endast är nöjda avseende ett NMI-index.

NRI index när det gäller tillgången till kulturaktiviteter ska öka. (SCB Medborgarundersökning)

Den senaste medborgarundersökningen visar på en klar förbättring mot föregående undersökning

Antal besök i biblioteket ökar.

Antalet besök vid kommunens bibliotek har ökat med 7% från 2010 till 2011.

Antal besök i konsthallen ökar.

Antalet besök i kommunens konsthall har ökat med 2% från 2010 till 2011.

Utlåningen av böcker ökar.

Utlåningen av böcker har ökat med 40 % från 2010 till 2011. Huvudorsaken är de boklådor och bokpåsar i förskolor och skolor som börjat spridas i samband med kommunens språksatsning.

Mål

Vuxna kommuninvånare är nöjda med möjligheten till en bra fritid.

Uppföljning

Kommuninvånarna ska vara lika nöjda eller nöjdare för 3 av 4 NMI-index. (SCB medborgarundersökning)

När det gäller målet att kommuninvånarna ska vara lika nöjda eller nöjdare avseende 3 av 4 NMI-index

visar den senaste medborgarundersökningen att dom endast är lika nöjda eller nöjdare i ett avseende.

Kommuninvånarna ska vara nöjda än föregående undersökning för 2 av 4 NMI-index. (SCB medborgarundersökning)

När det gäller målet att kommuninvånarna ska vara nöjda än i föregående medborgarundersökning avseende 2 av 4 NMI-index visar den senaste medborgarundersökningen att de endast är nöjda i ett avseende.

NMI ska genomsnittligt vara högre än Södertörns genomsnittet (SCB Medborgarundersökning)

När det gäller målet att Nynäshamns NMI genomsnittligt ska vara högre än Södertörns genomsnittet visar den senaste undersökningen att NMI i Nynäshamn genomsnittligt är lägre än i någon av de andra Södertörns kommunerna.

En försämring mot föregående mätning 2009 där endast en av de övriga kommunerna på Södertörn hade ett högre genomsnittligt NMI-index än Nynäshamn.

Mål

Barn och ungdomar i Nynäshamn är nöjda med möjligheterna till en bra fritid.

Uppföljning

Andel barn och ungdomar 10-18 år som deltar i kulturskolans verksamhet ska öka. (Statistik BUF)

Andelen av Nynäshamns barn och unga som deltar i Kulturskolans verksamhet är stabil. År 2011 hade Kulturskolan sammanlagt 550 elever. Knappt 60 % (321 stycken) av dessa var i åldrarna 10 – 18 år. Det motsvarar 11,6 % av hela målgruppen. Förvaltningen saknar jämförande resultat från tidigare år.

Andel barn och ungdomar 10-18 år som upplever att de har en meningsfull fritid ska öka. (elevenkät)

På en skala från 1 till 4 där 1 står för lägsta resultat och 4 för högsta resultat ligger snittet i årskurs 5 på 3,45 att jämföra med 2010 års resultat på 3,36. I årskurs 8 har snittvärdet ökat från 2,78 till 2,91 under samma period. I gymnasiet har snittvärdet däremot sjunkit från 2,69 till 2,37 under samma tid.

Mål

Kommunens resurser för fritidsaktiviteter är jämnt fördelade mellan flickor och pojkar

Uppföljning

Fördelningen av kommunens aktivitetsbidrag ska vara lika stort till flickor och pojkar.

Fördelningen av kommunens aktivitetsbidrag är könsneutralt och fördelas helt utifrån antalet redovi-

sade aktivitetstillfällen.

En sund ekonomi och en hög effektivitet

Mål

Kommunens resultat är i genomsnitt minst 1 % av kommunens skatteintäkter och generella statsbidrag sett över en mandatperiod.

Resultatets, exkl realisationsvinster, andel av skatteintäkter och generella statsbidrag ska vara minst 1 %.

Kommunens resultat för år 2011 är ett underskott med 16 mkr. Målet är inte uppfyllt.

Mål

Kommunen ska ha en effektiv fastighetsförvaltning.

Uppföljning

El- och uppvärmningskostnaderna ska minska per kvm. (statistik verksamhetsfastigheter).

För egna lokaler har el- och uppvärmningskostnaderna minskat med 7,2 % eller 1 648 tkr jämfört med 2010. För hyrda lokaler i sjukhuset är minskningen 5,9 % eller 248 tkr.

Hyresgästerna i kommunens fastigheter ska vara mer nöjda jämfört med 2010. (Enkät Södertörns nyckeltal)

Någon uppgift redovisas inte i bokslutet. Fastighetsavdelningen håller på att omorganisera sig och fortsatt mätning kommer att ske framöver i en likadan enkät som övriga Södertörns kommuner, för att underlätta jämförelsen.

Attraktiv arbetsgivare

Mål

Kommunens medarbetare anser i högre grad än vid föregående mätning att kommunen är en attraktiv arbetsgivare.

Uppföljning

Andel anställda som anser att kommunen är en attraktiv arbetsgivare ska öka med minst 2 % (Medarbetarenkät baserad på det personalpolitiska programmet)

Under 2011 genomfördes ingen medarbetarenkät. Enkäten genomförs nästa gång under 2012.

Personalomsättningen ska minska.

Mätningen av personalomsättning är ett nytt mål som inte följts upp tidigare. Definitionen på hur talen tagits fram är antalet tillvidareanställd personal som slutat under året delat med ett snitt av tillvidareanställd personal under året.

För 2010 var omsättningen 7,1 % och för 2011 6,5 % vilket inte är speciellt höga tal utan en ganska normal rörlighet. Nästan hälften av de som slutar avgår med ålderspension och resten genom egen begäran. De yrkesgrupper som avgår med egen begäran finns inom vård- och omsorgspersonal, lärare och handläggare inom teknik.

De förvaltningar som haft störst rörlighet är Miljö- och samhällsbyggnadsförvaltningen samt Kommunstyrelseförvaltningen.

En större andel av kommunens personal har tillgång till information och arbetsredskap via IT.

Den nya IT-plattformen med förbättrat stöd för distansarbete samt bärbara datorer har inneburit att en större andel av kommunens personal har tillgång till information och arbetsredskap via IT än tidigare.

Mål

Kommunens anställda ska vara friska.

Uppföljning

Andelen anställda som inte har någon sjukfrånvaro ska öka.

Andelen personer som har noll dagar i sjukfrånvaro har minskat, från 30,2 % 2010 till 29,2 % 2011. Fler medarbetare har korta frånvarotillfällen vilket medför lägre frisknärvaro.

Sjukfrånvaro 60 dgr eller längre ska minska. (Personalstatistik)

Den långa sjukfrånvaron över 60 dagar eller mer minskar något från 48,6 % 2010 till 47,7 % för 2011 av den totala sjukfrånvaron.

Den mer effektiva rehabiliteringskedjan har stor betydelse för att talen hålls nere. Tidiga insatser tillsammans med Försäkringskassan samt stöd från Arbetsgivaravdelningen har också bidragit till minskningen.

De totala sjukfrånvarotimmarna i förhållande till tillgänglig arbetstid har minskat och är nu nere på 5,6 % där andelen 60 dagar och mer är 2,6 %, dag 1-14 är 2,3 % och dag 15-59 0,7%.

Sjukfrånvaro under 14 dagar ska minska (Personalstatistik).

Den korta sjukfrånvaron, som innefattar karensdag och dagar upp till 14 kalenderdagar, utgör 2,3 % av den totala sjukfrånvaron och är den del där tidiga insatser och åtgärder har störst effekt på kommunens personalkostnader.

För 2010 var andelen 2,4 % vilket innebär en marginell minskning.

Mål

Kommunens medarbetare har ändamålsenlig kompetens och får en löpande kompetensutveckling

Uppföljning

Andelen behöriga lärare ska öka med 5 % i jämförelse med 2010. (Statistik skolverket)

Redovisningen av kommunens mål avseende andelen förskollärare och behöriga lärare bygger inte på officiell statistik för 2011. Uppgifter om personal redovisas till SCB den 15 oktober varje år. Skolverket presenterar resultaten från 2011 års mätning under våren 2012.

Andelen behöriga lärare ökar i Nynäshamns kommun. Det gäller för kommunen totalt och inom alla skolformer, förutom inom gymnasiesärskolan.

Andelen lärare med pedagogisk högskoleexamen har varit låg i grundskolan de senaste åren. Förra året (2010) var den lägre än i övriga kommuner i riket. Riksvärdet för samtliga huvudmän var 86 % detta år

Andelen rekryterade med efterfrågad kompetens ska öka.

Komplett statistik saknas för hel kommunen saknas. Andelen utbildade (adekvat utbildning för uppdraget) vikarier inom Bemanningscentrum har ökat från 39 till 45%.

Antalet kompetensutvecklingsdagar ska i genomsnitt var 7 dagar per anställd.

Redovisade antal kompetensutvecklingsdagar var i genomsnitt 1,4 per anställd för 2011 och för 2010 var det 1,7 dagar. Rapporteringen av kompetensutvecklingsdagar är inte fullständig och måste förbättras. Det faktiska genomsnittet ligger sannolikt högre än det rapporterade.

Antalet kompetensutvecklingsdagar ska vara minst 4 dagar för varje anställd.

Se svar ovan.

Verksamhetsområden

I årsredovisningen har redogörelsen för kommunens samlade verksamhet delats in i sju huvudsakliga verksamhetsområden. Styrningen av verksamheten sker genom dokumentet Mål och Budget som fastställs årligen av kommunfullmäktige. Uppföljning mot Mål och Budget sker tre gånger per år. Mer utförlig information per nämnd finns i Driftredovisning 2011.

Pedagogiska verksamheter

Ansvaret för kommunens pedagogiska verksamheter, förskola, grundskola, gymnasieskola och vuxenutbild-

ning ligger på barn- och utbildningsnämnden.

2011 har präglats av de stora förändringar som skett inom skolsystemet. Den 1 juli trädde en ny skollag i kraft. Den nya lagen innebär många förändringar som kräver såväl ny kunskap som nya arbetssätt, förändrade ansvarsområden och därmed också förändrad delegation. Ett nytt betygssystem med betygsskala A-F har införts. Den obligatoriska skolan har fått nya läroplaner, förskolan har fått en reviderad läroplan och vi har fått en ny gymnasieskola. Flera utbildningsinsatser har genomförts för att på bästa sätt kunna hantera det nya. Flera beslut kan enligt den nya lagen överklagas och innan tillräckligt många ärenden prövats saknas praxis. Under hösten har flera av kommunens skolskjutsbesluts överklagats. Av de ärenden som hittills prövats av förvaltningsrätten har överklagandet avvisats. Förvaltningsrättens ställningstagande anger riktlinjer för förvaltningens fortsatta arbete.

Ett ensamt arbete har under året genomförts för att följa upp, förändra och förbättra verksamheterna utifrån Skolinspektionens tillsyn. Dokumentationen över de brister kommunen måste åtgärda har utgjort ett bra stöd i förändringsarbetet.

Den centrala förvaltningen har under året utarbetat nya uppföljningsverktyg för att leva upp till de krav som skollagen kräver och för att kunna ge barn- och utbildningsnämnden tillförlitliga underlag för sina ställningstaganden och beslut. Nämnden har fattat beslut om utbildningsrapport bestående av tre delar med resultat från förskola, grundskola och gymnasieskola. Här redovisas nyckeltal och studieresultat och ger därmed nämnden en god kunskap om såväl goda resultat som utvecklingsområden.

Ekonomi

Barn- och utbildningsnämnden redovisar ett positivt årsresultat för 2011 på 7,5 mkr. Verksamheterna prognostiserade ett positivt årsresultat på 2,3 mkr. Det positiva årsresultatet beror i huvudsak på färre utbetalade elevsättningar till verksamheterna samt på att vissa platsköpskostnader på förskolan belastat föregående år.

Barn- och utbildningsnämndens positiva årsresultat på 7,5 mkr fördelar sig mellan enheterna på följande sätt. Grund- och förskoleområdet fick ett negativt resultat på 0,5 mkr och de frivilliga skolformerna ett negativt resultat på 2,5 mkr. Nämnd och förvaltning redovisade ett positivt resultat på 10,7 mkr, kostnaden ett negativt resultat på knappt 0,3 mkr och kulturskolan ett positivt resultat på 0,2 mkr. En positiv förändring på 1,0 mkr för semesterlöneskulden ligger i resultatet för nämnd- och förvaltning. Det kommer i samband med resultatregleringen efter bokslutet att omföras till enheterna.

Kompetensutveckling

Den nya skollagen ställer betydligt högre krav på lärarnas kompetens än tidigare. Legitimationskrav införs för lärare och förskollärare fr om 1 juli 2011. Övergångsregler gäller för närvarande fram till den 1 juli 2015. För att självständigt få undervisa och sätta betyg ska läraren vara behörig i de ämnen, i de årskurser och i den skolform de undervisar i. Ett omfattande kartlägningsarbete har startat under året och en tilläggsmodul till personalsystemet har införskaffats till hjälp. 18 lärare har, bland annat genom stöd från den kompetensfond som barn- och utbildningsnämnden fått ansvar för detta år, kunnat läsa för att bli behöriga lärare alternativt bli behörig i ämnen de redan undervisar i. Två personer från förskolan har fått kompetensutveckling inom förskolelyftet. Såväl grundskola som gymnasieskolan har ökat andelen behöriga lärare. Det finns dock fortfarande ett stort behov av både fortbildning och rekrytering för att komma närmare målet där alla lärare har behörighet för sitt ämne, årskurs och skolform 2015.

För att öka kunskapen om barn i behov av särskilt stöd har all förskolepersonal tagit del av fortbildning omkring autism/aspergers syndrom och beteendestörning. Fortbildning har också genomförts omkring bipolär sjukdom.

Under 2010/2011 har förskolorna genomfört två stora kompetensutvecklingsinsatser. Genom Veli Tuomela, doktor i tvåspråkighet har all personal fått kunskap om språkutvecklande arbetssätt. Förskolornas ledning och personal är mycket nöjda med utbildningen. I föräldraenkäten instämmer drygt 90 % av föräldrarna i påståendet att förskolan stimulerar barnens språk- och kunskapsutveckling. Det är en tydlig ökning jämfört med tidigare år.

All förskolepersonal som arbetar i barngrupp har också deltagit i en mycket uppskattad fortbildning i pedagogisk dokumentation.

Planeringsförutsättningar

Grundskolan och gymnasiet påverkas i stor utsträckning av minskat elevunderlag. Skillnader i de olika kommundelarna påverkar också förskoleplaneringen. Antalet barn och ungdomar i nämndens åldersgrupper kommer inte upp till de volymer som budget 2011 bygger på. Elevunderlaget skiljer sig åt mellan de olika kommundelarna och det medför svårigheter för skolledningarna med att få till hela tjänster för lärare som också har behörighet i alla ämnen. Betydande svårigheter med att få lärare med behörighet i alla ämnen och ett litet elevunderlag förde med sig att det från och med höstterminsstarten inte har bedrivits skola på Torö

Insatser för barn i behov av särskilt stöd:

Planering för förändring av organisation och innehåll i de särskilda undervisningsgrupperna har pågått under året. Från och med 2012 kommer det att finnas minst en särskild undervisningsgrupp i de tre större kommundelarna. Tidigare har inte Sorunda haft någon sådan grupp.

För att ytterligare stödja elever i behov av särskilt stöd har en särskild satsning på kompensatoriska hjälpmedel gjorts under året. Skoldatateket har fått 150 tkr extra för ändamålet.

Folkhälsa

Stockholmsenkätens resultat har redovisats på föräldramöten i både förskola och skola, för föräldraföreningar, kökschefer m.fl. Det har främst handlat om våra ungdomars svar om tobak, alkohol, tonårsaborter och spel.

Ett av de prioriterade folkhälsouppdragen har varit att minska antalet aborter för kvinnor som är högst 19 år. Det är stora variationer mellan åren men kommunens resultat följer inte rikets tydligt sjunkande trend. Som ett led i att minska antalet tonårsaborter påbörjades under året ett arbete för att utveckla sex- och samlevnadsundervisningen. I arbetet medverkar lärare från både grundskola och gymnasiet samt representant från ungdomsmottagningen.

Förskolorna arbetar aktivt med kost och rörelse. Andelen fyraåringar som är överviktiga i kommunen har dock inte minskat utan är fortsatt hög jämfört med värdet i länet.

2010 startade Ung i Nynäs. Ett av motiven var andelen öppet arbetslösa ungdomar, 18-24 år. I augusti 2010 uppgick de till 7,9 % i augusti 2011 var de 6,4 %. Det är ett gott resultat för arbetet.

Det folkhälsoprojekt som sedan 2010 bedrivits inom förskola och skola redovisade i oktober en delrapport. Svårigheter med att mäta och följa upp resultat medförde att ansökan om medel för det sista året i projektet förändrades till att endast handla om specialpedagoger och elevstödjare.

Socialnämndens verksamheter

Socialnämndens huvudsakliga verksamhetsområden är äldreomsorg, funktionshinderområdet samt individ- och familjeomsorg.

Måluppfyllelse, volymutveckling
och ekonomiskt utfall

Attraktiv och växande kommun - arbetsmarknad och näringsliv

Mål: Andelen sysselsatta av befolkningen i arbetsför ålder har ökat.

Målet är svårt att mäta utifrån oklarheter i begreppet "sysselsatta". Inom funktionshinderområdet kan sysselsättning vara alltifrån daglig verksamhet till studier eller arbete. På motsvarande sätt är sysselsättning inom socialpsykiatri en insats som eftersträvas för att ge den enskilde en meningsfull vardag. Inom arbete och försörjning eftersträvas inte "sysselsättning", målet för brukaren är lönearbete eller studier. Statistik från Arbetsförmedlingen visar att antalet personer med särskilda insatser för personer med funktionshinder har ökat från 114 personer i januari 2011 till 126 personer i december 2011. Vidare visar Arbetsförmedlingens statistik att antalet inskrivna vid Arbetsförmedlingen minskat till 1316 i december 2011 jämfört med 1442 under motsvarande period under 2010. Antalet öppet arbetslösa i Nynäshamn är färre i slutet av 2011 jämfört med slutet av 2010.

Delaktighet och inflytande

Mål: Fler än idag upplever att de kan påverka "vardagsbesluten" i våra verksamheter

Under hösten 2011 genomförde socialförvaltningen en brukarundersökning som avsåg samtliga verksamhetsområden. Resultatet från den visar på att 85 % av brukarna upplever att de har möjlighet att påverka vardagsbesluten i verksamheterna. Under året ökade andelen genomförandeplaner med 15 %. Utifrån dessa resultat får målet anses vara uppnått under 2011.

Kvalitet och effektivitet

En sund ekonomi och en hög effektivitet

Socialnämndens ekonomiska mål för 2011 är en ekonomi i balans. Eftersom det ekonomiska resultatet utgör ett överskott har nämnden nått målet.

Äldreomsorgen

Äldreomsorgen omfattar hemtjänst, dagverksamheter samt vård- och omsorgsboende. Socialnämnden har ett antal olika stödformer för att underlätta för anhöriga att vårda sina anhöriga såsom dagverksamhet, korttidsboende, växelvård och avlösning i hemmet.

I vård- och omsorgsboendena ansvarar kommunen för

hälso- och sjukvård till och med sjuksköterskenivå samt för rehabilitering. Inom äldreomsorgen handläggs också ärenden om färdtjänst, riksfärdtjänst, bostadsanpassning samt stöd och råd till syn- och hörselskadade. Dessa verksamheter ges till alla åldersgrupper.

Verksamhetens kvalitet

De kommuninvånare som tar del av socialtjänstens verksamheter ska vara nöjda.

Resultatet från socialförvaltningens enkätundersökning under 2011 visar att 88 % av brukarna inom äldreomsorgen är nöjda med erhållna insatser, målet får därmed anses vara uppnått.

Effekter

Under 2011 har ett stort förändringsarbete genomförts inom kommunens egen hemtjänstverksamhet. Effekterna av arbetet har inneburit att personalens tid hos brukaren har ökat från 62 % i juni till 77 % i december. Under motsvarande tid har även timbanken gått från att arbetsgivaren varit i skuld till personalen, +642 timmar till att personalen står i skuld till arbetsgivaren, - 888 timmar. Detta har naturligtvis även påverkat det ekonomiska utfallet positivt, under sista tertial 2011 motsvarade verksamhetens underskott enbart drygt 0,6 mkr, jämfört med tidigare år ca 2 Mkr.

Under 2010 infördes lagen om valfrihet (LOV) avseende hemtjänst för personer över 65. Detta innebar att personer som fått beslut om bistånd till hemtjänstinsatser har möjlighet att välja externa auktoriserade utförare eller kommunens egen hemtjänst. Under 2011 ökade antalet godkända externa utförare från fyra till sex och antalet personer som valt extern utförare från 67 personer i december 2010 till 122 personer i genomsnitt under tertial 3 2011.

Volymutveckling

Befolkningsökningen i åldergruppen 65 – äldre har fortsatt under 2011. Antalet personer med beslut om plats i vård- och omsorgsboende har ökat med endast en person jämfört med 2009 och 2010. Däremot har beläggningsgraden av befintliga platser på vård- och omsorgsboendena sjunkit något under 2011 jämfört med 2009 och 2010.

Antalet personer med beslut om hemtjänstinsats per tertial fortsätter att öka och uppgår under 2011 till 369 personer, en ökning med 3 %. Antalet beviljade hemtjänsttimmar ökade med 9,7 % och antalet beviljade timmar i genomsnitt per person ökade med 6,9 %. I december har 122 personer valt extern utförare i enlighet med LOV.

Förvaltningens bedömning är att behovet av platser inom vård- och omsorgsboende inte kommer att öka, däremot förväntas behovet av insatser i ordinärt boende

att ytterligare öka.

Inför 2011 förväntades behovet av plats i dagverksamhet öka, vilket dock inte blev aktuellt.

Ekonomiskt utfall

Totalt

Kostnaderna för äldreomsorgen har minskat med 4,1 mkr under 2011 jämfört med 2010, vilket motsvarar en kostnadsminskning med 2 %. Samtidigt har antalet personer som erhållit insatser ökat.

Internt

Kommunals löneökning var 2,26 % under 2011. Under 2011 har kostnaderna inom egen-regi-verksamheten ökat med 1,9 %. Med hänsyn taget till löneökningen samt att volymerna är i stort sett lika stora 2011 som 2010 tyder det på att en effektivisering har skett även under 2011.

Orsakerna till kostnadsminskningen är bland annat att verksamheten nyttjat platserna i vård- och omsorgsboende mera effektivt och flexibelt.

Under 2011 har stora utbildningsinsatser genomförts för att all personal ska arbeta medvetet med utgångspunkt från en värdegrund och de enskilda brukarnas behov samt de ekonomiska förutsättningar som råder. En central del i utbildningen är att med utgångspunkt från kvalitets-, ekonomi- och företagartänk planera och använda resurserna på rätt sätt.

Ett stort utvecklingsarbete har under året pågått inom hemtjänsten och personalens tid hos brukaren har väsentligt ökat och därmed även effektiviteten inom verksamheten.

Samtliga enheter följer upp sin verksamhet veckovis utifrån kvalitet, arbetsmiljö och ekonomi.

Funktionshinderområdet

Funktionshinderområdet omfattar gruppboende/stöd i eget boende, daglig verksamhet, personlig assistans, korttidsverksamhet, kontaktpersoner, ledsagar- och avlösarservice, korttidsboende, hemtjänst, boendestöd, dagverksamhet och anhörigstöd.

Verksamhetens kvalitet

Mål: De kommuninvånare som tar del av socialtjänstens verksamheter ska vara nöjda.

Resultatet från socialförvaltningens enkätundersökning under 2011 visar att 93 % av brukarna inom funktionshinderområdet är nöjda med erhållna insatser, målet får därmed anses vara uppnått.

Effekter

Projektet KomAn syftar till att människor med olika funktionshinder kommer ut i egen försörjning eller studier. Målet var att 100 personer skulle delta och att

15 % av dessa har egen försörjning, vilket motsvarar 15 personer. Hittills har 159 personer deltagit, av dessa är 15 % f n självförsörjande (lön eller studiemedel), vilket motsvarar 24 personer, målet är uppnått med råge. Därtill arbetar 73 personer i KomAns blivande sociala arbetskooperativ.

Volymutveckling

Antal personer i boende med särskilt stöd är i genomsnitt lika många 2011 (59 personer) som år 2009 och 2010.

Antal brukare i daglig verksamhet enligt LSS och Sol har i genomsnitt ökat med 6,2 %, från 81 personer i genomsnitt under 2010 till 86 personer i genomsnitt under 2011.

Antal brukare med personlig assistans har minskat från 56 personer i genomsnitt under 2010 till 54 personer i genomsnitt under 2011. Andelen personer som väljer extern utförare fortsätter att öka och i slutet av 2011 har 62 % av brukarna externa utförare.

Antalet personer med beslut om stöd i ordinärt boende (hemtjänst och boendestöd) har ökat från 78 i genomsnitt under 2010 till 98 i genomsnitt under 2011, en ökning med 25,6 %.

Ekonomiskt utfall

Totalt

Kostnaderna för funktionshinderområdet, exklusive f.d. LASS, har ökat med 1,3 Mkr, under 2011 jämfört med 2010, vilket motsvarar en kostnadsökning med 1,5 %. Den största orsaken till kostnadsökningen är att det är flera personer som erhållit insatser i ordinärt boende.

Externt

Kostnaden för externa köp per plats har minskat med 21 % mellan åren 2010 och 2011 för bostad med särskild service och ökat med 41,9 % för daglig verksamhet.

Internt

Kostnaden för egen drift har ökat med 13,5 % per plats mellan åren 2010 och 2011 för bostad med särskild service och ökat med 29,7 % för daglig verksamhet.

Egen regi verksamheten inom funktionshinderområdet har under 2011 fortsatt arbetet med att försöka anpassa bemanningen till sina ekonomiska förutsättningar samtidigt som alla delar inom verksamheten genomfört stora omstruktureringar för att bättre svara mot brukarnas behov. Därtill har antalet platser inom daglig verksamhet utökats och belastats med vissa kostnader för att starta upp en ny verksamhet. Detta har påverkat den ekonomiska effektiviteten negativt under 2011.

Vid en jämförelse mellan olika kommuner på Södertörn visade det sig redan 2009 att verksamheten Bostad med särskild service hade betydligt lägre kostnader per

plats än övriga kommuner.

Under 2010 anlätade förvaltningen PWC i syfte att bidra till att finna nya än mer kostnadseffektiva lösningar på verksamheten och att jämföra Nynäshamns kostnader/priser med andra kommuner. Utredningen påvisade att verksamheten har låga kostnader/priser jämfört med andra kommuner, ytterligare lösningar för effektiviseringar framkom inte.

Jämfört med kommunerna på Södertörn har egenregi-verksamheten avseende boende med särskild service näst lägsta personalkostnad.

Socialstyrelsen har genomfört en tillsyn vid en gruppboende med integrerad daglig verksamhet. Resultatet av inspektionen visade att bemanningen inte var tillräcklig. Omedelbara åtgärder vidtogs genom att öka bemanningen, och därmed kostnaden, samt beslut om att flytta den integrerade dagliga verksamheten.

Det krävs en viss bemanning för att kunna driva verksamheten och det kan vara svårt för enheter med få brukare att få en tillräcklig kostnadseffektivitet utan att försämra kvalitén för brukarna.

Individ- och familjeomsorg

Individ- och familjeomsorgen omfattar ekonomiskt bistånd, insatser som skall leda till arbete eller annan försörjning, insatser för personer med beroende- och socialpsykiatrisk problematik, insatser för barn och unga, familjerätt, familjerådgivning, skuldrådgivning, konsumentrådgivning samt alkoholtillstånd/-tillsyn.

Verksamhetens kvalitet

Mål: Personer som har behov av individ- och familjeomsorgens verksamhet ska få rätt insats, i rätt tid och av rätt aktör.

Målet är uppnått under 2011. Målet består av tre delar.

1. Rätt insats: Individ- och familjeomsorgens verksamheter använder evidens- eller kunskapsbaserade metoder i utredningsarbetet vid samtliga verksamheter för att säkerställa rätt insats.
2. Rätt tid: Två av individ- och familjeomsorgens tre verksamheter utreder inom lagstadgad tid medan en verksamhet inte helt nådde målet. Verksamheten har satt in åtgärder under 2011 som bedöms leda till att målet uppfylls. I en enkät svarar 86 % av brukarna att Arbete och försörjning ger beslut i rimlig tid.
3. Rätt aktör: Individ- och familjeomsorgen samverkar både internt och externt samt följer upp beslutade insatser. Barn och ungdomsenheten har till exempel minskat antalet omplacerade barn i familjehem med 44 % under året. Några av verksamheterna har gemensam vårdplanering tillsammans med andra berörda aktörer där även brukaren medverkar. In-

strument X som Arbete och Försörjning använder som utredningsinstrument tydliggör vilken myndighet som den enskilde ska få sina insatser av.

Effekter

Uppsökarteamet

Projektet uppsökarteamet bedrevs under 2010 -2011. Några resultat och effekter är att 40 ungdomar som riskerade att hamna i brottslighet identifierades och kartlades. Tack vare individuella insatser har tolv ungdomar upphört att finnas med i polisrapporter. Som effekter av riktade insatser till gängkonstellationer har ett gäng splittrats, antalet anmälda ungdomsbrott har minskat och ytterligare tjugoåttio ungdomar har upphört att finnas med i polisrapporter. De ungdomar med missbruksproblem, som valts ut till projektet, har regelbundet lämnat negativa drogtestar efter genomfört drogprogram.

Hem för vård och boende (HVB)

Under 2011 erhöll 22 personer insatsen HVB. Av dessa har idag 6 personer eget boende, några i annan kommun och en person i försökslägenhet. Dessa personer är idag nyktra/drogr fria.

KomAn

Se resultat under avsnittet funktionshinderområdet.

Ung i Nynäs

Under 2011 hade verksamheten ett inflöde av 104 deltagare. Det totala antalet deltagare under året var 166 personer. Under året avslutades 104 ungdomar, av dessa har 58 % avslutats till arbete (60 ungdomar) och 12 % (13 ungdomar) till studier. Samtliga ungdomar erbjuds tidiga insatser och får en handlingsplan inom en månad.

Vräkningsförebyggande arbete

Inga barn har vräkts från sin bostad under 2011. Antalet barn i registrerade ansökningar om vräkning har minskat från 28 under 2010 till 17 under 2011.

Volymutveckling

Antal placeringar inom barn och ungdom har minskat från 53 personer i genomsnitt under 2010 till 47 i genomsnitt under 2011, en minskning med sex personer. Den största delen av minskningen avser placering på hem för vård och boende (HVB), institutionsplacering.

Inom vuxenvård har antal placeringar minskat från 22 personer i genomsnitt under 2010 till 21 personer i genomsnitt under 2011. Antalet personer som deltagit i öppen vård har fortsatt att öka och uppgår under 2011

till 107 personer i genomsnitt.

Inom socialpsykiatri har antalet institutionsplaceringar ökat från 11 under 2010 till 13 i genomsnitt under 2011. Antalet personer med boendestöd har ökat från 92 personer under 2010 i genomsnitt till 94 personer under 2011.

Antal hushåll, i genomsnitt per månad, som har ekonomiskt bistånd har mellan 2009 och 2011 ökat med 23 %, från 291 i genomsnitt per månad under 2009 till 357 i genomsnitt under 2011. Antalet hushåll med ekonomiskt bistånd 10 månader eller mer har ökat med 32 % under 2011. Orsaken till behovet av försörjningsstöd är arbetslöshetsrelaterat för 77 % av hushållen under tredje tertiet 2011. Motsvarande siffra under tertial ett 2010 var 65 %. Under året klassades 433 hushåll som nybesök. Av dessa hade 49 % tidigare varit aktuella på enheten. Av nybesöken fick 21 % avslag på sin ansökan. Av nybesöken var 19 % aktuella på annan enhet inom IFO.

Ekonomiskt utfall

Totalt

Kostnaderna för individ- och familjeomsorgen, har ökat med 5,9 Mkr, under 2011 jämfört med 2010, vilket motsvarar en kostnadsökning med 4,1 %, 84 % av kostnadsökningen återfinns inom verksamheten Arbete och Försörjning.

Den största orsaken till kostnadsökningen är att flera hushåll i genomsnitt per månad har erhållit ekonomiskt bistånd.

Individ- och familjeomsorgen har en budgetavvikelse på -10,2 mkr. Kostnaden för ekonomiskt bistånd utöver det s.k. normalåret var 11,4 mkr. Exklusive ekonomiskt bistånd har verksamheten ett överskott på 1,2 mkr.

Placeringskostnader

Kostnaden per placering har mellan 2010 och 2011 minskat med 7,2 % till 373 tkr avseende barn och unga. Kostnaden per placering för vuxna har ökat från 451 tkr i genomsnitt till 457 tkr i genomsnitt, en ökning med 1,3 % beroende på höjda priser hos externa utförare och löneökningar i egen regi. Kostnaden per placering inom socialpsykiatri har minskat med 46 tkr, 6,8 %, mellan åren 2010 och 2011.

Ekonomiskt bistånd

Kostnaderna för ekonomiskt bistånd ökade med 6,6 mkr mellan åren 2009 och 2011 vilket motsvarar 24,6 %. En av de främsta orsakerna till detta är att antalet aktuella hushåll i genomsnitt per månad fortsatt att öka. Under 2011 har i snitt 357 hushåll per månad fått ekonomiskt bistånd mot i snitt 291 hushåll under 2009.

Arbetslöshetsrelaterad problematik är den främsta

orsaken till beviljat ekonomiskt bistånd. Genom aktiva insatser i enlighet med beslutad åtgärdsplan samt genom samverkan med andra myndigheter och samordningsförbundet kan hushållens egna inkomster öka.

Samtidigt är det många faktorer som tyder på en fortsatt lågkonjunktur samt oro på finansmarknaden, vilket kan leda till högre arbetslöshet och ett ökat behov av ekonomiskt bistånd.

Fritid och kultur

Kultur- och fritidsnämnden ansvarar för kommunens bibliotek och fritidsgårdar, fritidsverksamhet för barn och ungdom med funktionsnedsättning, förenings- och studieförbundsstöd, kommunens volontär- och frivilligverksamhet, större idrottsanläggningar, motionsspår, utomhusbad och naturisbanor, ungdomsfullmäktige, samt vissa centrala kulturmedel.

Kultur- och fritidsnämnden redovisar för 2011 ett positivt ekonomiskt resultat på 1,3 mkr. Överskottet utgör 3 % av nämndens kommunbidrag. Resultatet hamnade nära den årsprognos om ett positivt resultat på 0,9 mkr, som lades fram tidigare under året. Huvudorsaken till det positiva resultatet är främst lägre kostnader än beräknat för Sunnerby konstgräsplan samt även för förenings- och lokalbidragen. Av de olika verksamheterna är det endast simhallen och gemensam verksamhet som uppvisar ett ekonomiskt underskott på -0,6 mkr respektive -0,3 mkr. Orsaken till underskottet på simhallen är att intäkterna blev lägre och kostnaderna högre än budgeterat. Intäkterna blev lägre främst genom att entréintäkterna blev hela 0,4 mkr lägre än beräknat. Det större intäktstappet parerades dock detta år med en betydande engångsintäkt från äldre kundfordringar som fakturerades under året. Även för den gemensamma verksamheten är orsaken till underskottet att intäkterna under året blev något lägre och kostnaderna högre än budgeterat. Personalkostnaderna blev marginellt högre än beräknat pga. en högre pensionskostnad. Driftkostnaden blev högre, främst pga en ökad kostnad för kulturaktiviteter och lägre nettointäkt för kapitalkostnader än vad som beräknades i budgeten. Övriga verksamhetsgrenar inom kultur- och fritidsnämndens ansvarsområde uppvisar ett ekonomiskt överskott för 2011.

Den nyrenoverade simhallen som varit i bruk sedan februari 2008 har haft ungefär samma antal öppetimmor under 2011 som 2010, men har haft fler badande under året jämfört med förra året genom en ökning med 3 % mot 2010. Simhallen går dock även under 2011 med ett ekonomiskt underskott som i allt väsentligt beror på lägre intäkter än beräknat i kombination med högre kostnader för såväl personal som drift. Jämfört

med föregående år har dock simhallens nettokostnad minskat från 5,3 mkr till 5,0 mkr. Den minskade nettokostnaden beror på högre intäkter än föregående år samtidigt som kostnaderna ligger på ungefär samma nivå som tidigare.

Antalet besök vid kommunens fritidsgårdar har minskat mellan 2010 och 2011 med sammanlagt -1 490 besök eller -10 %. En av huvudorsakerna har varit svårigheterna att erbjuda tillräckligt attraktiva anställningar vilket gjort att fritidsgårdarna i stor utsträckning tvingats förlita sig på kommunens bemanningscentrum med tillhörande svårigheter att upprätthålla en kontinuitet i verksamheten. En annan orsak är att det under 2010 arrangerades viss sommarverksamhet både i Sorunda och Ösmo och som inräknades i 2010 års besöksstatistik. Under 2011 har ingen sådan verksamhet bedrivits vare sig i Sorunda eller Ösmo på grund av det ringa intresse som fanns för verksamheten under 2010.

Samtidigt har antalet besök vid kommunens bibliotek ökat mellan 2010 till 2011 med totalt drygt +12 500 besök eller +8 %. Huvudorsaken till ökningen är de boklådor och bokpåsar som kunnat spridas genom kommunens språksatsning. Från och med januari 2011 har dessutom biblioteksverksamheten begåvats med en kulturbuss som rullar till olika platser inom kommunen fyra dagar i veckan.

I samband med årsskiftet 2010/2011 överfördes kommunens volontär- och frivilligverksamhet organisatoriskt från socialnämnden till kultur- och fritidsnämnden. Detta är en folkhälsosatsning som påbörjades i september 2009 och har pågått i två år till och med 2011-08-31. Satsningen inkluderar bland annat en projektledare som har i uppdrag att samordna alla de resurser som finns när det gäller frivilliginsatser och matcha dessa mot de behov som projektledaren kartlägger.

Vid kultur- och fritidsnämndens sammanträde i september 2011 beslutade nämnden att föreslå kommunstyrelsen att förlänga satsningen till och med 2012-12-31, med en grundlig utvärdering under hösten 2012. I januari 2012 beslutade kommunstyrelsen att bifalla ansökan.

Miljö- och samhällsbyggnad

Ansvaret för kommunens gatu- och väghållning, parkskötsel, annan kommunalteknik, gästhamnen, vatten och avlopp och samhällsbyggnadsverksamhet ligger på miljö- och samhällsbyggnadsnämnden. Nämnden ska tillsammans med kommunmedborgarna och det lokala näringslivet medverka till ett långsiktigt hållbart samhällsbyggande som på ett ekonomiskt och effektivt sätt främjar skönhet, tillgänglighet, social och fysisk trygg-

het, god hälsa samt kulturell och biologisk mångfald.

Samhällsbyggnad

Sammanfattad måluppföljning

För att nå kommunens framtidsvision arbetar nämnden med ett stort antal detaljplaner.

Uppföljning av de lokala miljömålen som utarbetats utifrån de nationella miljömålen har skett till kommunstyrelsen i augusti 2011. Förvaltningen arbetar löpande med information om förnyelsebara energikällor till allmänheten, men även till skolor. Under hösten har två målgruppsinriktade informationsprojekt genomförts mot 10 företag och 5 bostadsrättsföreningar. Kommunens framgångsrika arbete med energirådgivningsprojekt har uppmärksammats utanför kommunen både inom och utanför Sverige.

Nynäshamns kommun deltog för tredje gången i klimatmanifestationen Earth Hour. Syftet var att visa att kommunen tar klimatfrågan på allvar. Nynäshamns kommun var en av de 5000 städer som deltog i världens hittills största klimatmanifestation. Både Nynäshamns grundskolor och gymnasieskola deltog i manifestet.

Ekonomiskt utfall

Miljö- och samhällsbyggnads resultat för året är ett underskott på 1,8 Mkr. Av underskottet avser 0,7 mkr lägre intäkter för bygglov- och planavgifter än vad som beräknades i budgeten. Detta beror framförallt på fyra månaders förseningar gällande införande av den nya plan- och bygglovtaxan.

Vatten och avlopp

Sammanfattad måluppföljning

Utbyggnaden av den nya vattenledningen mellan Stockholm och Nynäshamn slutfördes under slutet av 2009. VA-verksamheten har producerat dricksvatten 100% av tiden under 2011.

Ekonomiskt utfall

VA-verksamheten visar ett utfall på -6,9 mkr jämfört med budgetat underskott på 3 mkr, således ett budgetunderskott på 3,9 mkr. Intäkterna är 5,2 mkr lägre än budget och verksamhetens kostnader är 1,1 mkr lägre än budgeterat. De finansiella kostnaderna är 0,4 mkr lägre än budgeterat.

År 2010 förändrades kommunens redovisning av anläggningsavgifter för VA och anpassades till rådande rekommendationer och praxis. Detta innebär att anläggningsavgifterna periodiseras under en anläggnings ekonomiska livslängd (33 år) istället för att intäktsföras vid inbetalningstillfället.

Driftbudgeten beräknas vara i balans till år 2013 och det ackumulerade underskottet av eget kapital balanserat till år 2016.

En ny VA-taxa, som innebär en avgiftshöjningar gäller fr o m januari 2012. Effektiviseringar har genomförts under 2011 och effektiviseringsarbetet kommer att fortsätta under 2012, men det kan inte uteslutas att det kan finnas ett behov av ytterligare taxehöjningar 2013.

Personalen

De anställdas kompetens, motivation och servicekänsla är avgörande för att kommunen ska kunna tillhandahålla en verksamhet av god kvalitet.

Personalvolym kommunen

Antalet tillsvidareanställda och tidbegränsat anställda mer än tre månader och över 40% tjänstgöringsgrad (31/12 respektive år)

	2011	2010
Anställda	1843	1858
-därav kvinnor	1493	1515
-därav deltid	384	420
Anställningar omr till heltid exkl vik	1690	1687
Andel kvinnor i %	81 %	82 %
Andel deltidsanställda	21 %	23 %

Antalet anställda har under året minskat med 15 personer och antalet anställningar omräknat till heltid, exkl vikarier har under samma period ökat något.

Antal tillsvidareanställda fortsätter att minska från 1692 år 2010 till 1676 år 2011.

Den genomsnittliga sysselsättningsgraden ökar något, från 94,26 % 2010 till 94,62 % 2011 där männen idag har 96,55 % och kvinnor 94,20 %.

Andelen deltidsanställda fortsätter att minska även om takten planat ut något jämfört med tidigare år.

Utöver ovan redovisade siffror har kommunen även timavlönad personal, dels via Bemanningscentrum men även ute på förvaltningarna. Under året har dessa arbetat 217 886 timmar som ger ett snitt på 110 heltidsanställda per månad, för 2010 var antalet 98 heltidsanställda i snitt per månad.

Ett stort externt intresse finns fortfarande för Nya Tider och Bemanningscentrums arbets sätt. Studiebesök

har mottagits från andra kommuner. Arbetsgivaravdelningen har vidare representerat vid andra kommuners heltidskonferenser och där bidragit med information om arbetstidsprojektet.

Sjukfrånvaro

Sjukfrånvaro per anställd i % av sammanlagd tillgänglig ordinarie arbetstid för alla anställda

	2011	2010
Totalt	5,6 %	5,9 %
Över 60 dagar	47,7 %	48,6 %
Kvinnor	6,4 %	6,5 %
Män	2,7 %	3,7 %
Tom 29 år	3,7 %	3,6 %
30 – 49 år	5,4 %	5,8 %
50 år eller mer	6,3 %	6,6 %
Sjukfrånvaro dag 1-14	2,3 %	2,4 %

De totala sjukfrånvarotimmarna i förhållande till tillgänglig arbetstid fortsätter att minska och är nu nere på 5,6 % (att jämföra med medelvärdet för Stockholm läns sjuktal 2011 som är 5,4%). Andelen dag 1-14 är 2,3 % och dag 15-59 0,7 % och 60 dagar och mer är 2,6 %.

Den långa sjukfrånvaron utgör nu knappt hälften av vår totala sjukfrånvaro och där har den mer effektiva rehabiliteringskedjan haft stor betydelse att talen hålls nere. Tidiga insatser tillsammans med Försäkringskassan samt stöd från Arbetsgivaravdelningen har också bidragit till minskningen.

Den korta sjukfrånvaron som innefattar karensdag och dagar upp till 14 kalenderdagar utgör 2,3 % av den totala sjukfrånvaron och är den del där tidiga insatser och åtgärder sparar mest pengar till kommunen. För 2010 var andelen 2,4 % vilket innebär att minskningen är marginell.

Delas talen upp i åldersgrupper är det i stort sett lika mellan de under 29 år 2,4 %, 30 – 39 år 2,3 % och 50 år och äldre 2,2 %.

Av de förvaltningar som ligger över 2,3% har Socialförvaltningen högst andel med 2,6 % följt av MSF Fastighet med 2,5 %.

Av olika yrkeskategorier har ca 30 st värden som överstiger 2.3 %

Arbetsgivaravdelningen har under året fortsatt att på olika sätt stödja organisationen i arbetat med att

minska sjukfrånvaron. Bland annat har hälsoprofiler, med stöd från företagshälsovården, genomförts inom två förskolor. En förskola har under året, som resultat av hälsoprofilerna, med stöd av kommunens friskvårdskonsulent haft riktade insatser i form av bland annat ryggymnastik. Utvärderingen visade att majoriteten tyckte att hälsan påverkats till det bättre. Liknande insatser kommer att bli aktuella under kommande vår även för den andra förskolan. Många andra arbetsplatser avropar friskvårdskonsulentens insatser. Cheferna ansöker om en aktivitet och verksamheten genomförs i huvudsak på arbetsplatsen.

Andelen anställda som inte har någon sjukfrånvaroska minska

Definition: Antal personer med 0 dagars sjukfrånvaro i % av antal personer som varit anställda hela året

	2011	2010
Andel som inte har någon sjukfrånvaro	29,2 %	30,2 %

Andelen personer som har noll dagar i sjukfrånvaro har minskat från 30,2 % 2010 till 29,2 % 2011. Fler personer har sjukfrånvaro vilket medför lägre frisknärvaro.

Ibland förekommer det att kommunen inte kan hitta lämpliga arbetsuppgifter för medarbetare som drabbats av sjukdom och arbetsnedsättning. Nio anställningar har under året avslutats pga. sjukdom. Av dessa nio personer lämnade åtta anställningen utan varaktigt stöd från Försäkringskassan. Ytterligare 7 personer är tjänstlediga från sin anställning under tid som de genomgår arbetslivsintroduktion genom AF. Innan anställningen avslutas eller tjänstledighet ges görs regelmässig funktionsutredning och omplaceringsutredning där kommunen undersöker möjligheter till omplacering.

Personalomsättning

Definition: Antal tillsvidareanställd personal som slutat under året dividerat med ett snitt av antal tillsvidareanställda i början och slutet av året

	2011	2010
Andel av snitt	6,5 %	7,1 %

Mätningen av personalomsättning är ett nytt mål som inte följts upp tidigare. För 2010 var omsättningen 7,1 % och för 2011 6,5 %, vilket inte är speciellt höga tal utan en ganska normal rörlighet. Nästan hälften av de

som slutar avgår med ålderspension och resten genom egen begäran. De största yrkesgruppernasom avgår med egen begäran är inom vård- och omsorgspersonal, lärare och handläggare inom teknik.

De förvaltningar som haft högst rörlighet är Miljö- och samhällsbyggnadsförvaltningen samt Kommunstyrelseförvaltningen.

Arbetsgivaravdelningen medverkar ofta i rekrytering av chefer och bistår bland annat i att testa kandidater i testverktyget Thomasanalysen. Avdelningen har två medarbetare utbildade i testverktyget. Vid rekrytering av chefer på de högsta nivåerna används externt stöd från rekryterings- och searchföretag. Under året har flera chefer rekryterats i kommunen.

Kompetensutvecklingsdagar i snitt per anställd

Definition: Antalet rapporterade kompetensutvecklingsdagar dividerat i antal anställda personer

	2011	2010
Dagar i snitt per anställd	1,4 dagar	1,7 dagar

Redovisade antal kompetensutvecklingsdagar var i genomsnitt 1,4 per anställd för 2011 och för 2010 var det 1,7 dagar. Rapporteringen av kompetensutvecklingsdagar är inte fullständig och måste förbättras. Det faktiska genomsnittet ligger sannolikt högre än det rapporterade.

Från 2014 är kommunens målsättning att samtliga lärare skall vara behöriga i de ämnen de undervisar. Under hösten startade arbetet med att förbereda kartläggningen av lärarbehörigheten i kommunen. För att klara av att dokumentera lärarbehörigheterna har en modul - "Pro Competence" - i Heroma köpts in. Utbildning för rektorer och administratörer har påbörjats och registrering av lärarbehörigheter kommer att påbörjas under våren 2012. Idag finns ingen säker tidplan för hur snabbt Skolverket kommer att kunna ta fram lärarlegitimationerna vilket påverkar hur snabbt kommunen får kunskap om andelen behöriga lärare i olika ämnen och årskurser.

Arbetsmiljö

Stöd till chefer är viktigt för att bland annat lindra arbetsbelastning och förhindra sjukdom. Flera chefer har under året efterfrågat och fått hjälp att hitta handledning. Bakgrunden har i flera fall varit svårigheter att hantera arbetsgrupper eller att de varit utsatta för hot och trakasserier.

Arbetsmiljön har stor betydelse för organisationens välbefinnande. Det är därför angeläget att alla med

arbetsmiljöansvar får utbildning i arbetsmiljöuppdraget och frågor kopplade till detta. Grundläggande arbetsmiljöutbildning har under året genomförts för chefer, arbetsmiljöombud samt samtliga nämnder. I samband med att rutin för kränkande särbehandling och trakasserier togs fram erbjöds och genomfördes också utbildning till chefer i kränkande särbehandling och trakasserier, hot och våld samt arbetsskador och tillbud.

Övrigt

Nytt reviderat samverkansavtal trädde i kraft från 1 oktober. Utbildning har genomförts i förvaltningarnas F- och A-samverkansgrupper.

En lönepolicy har beslutats under året. Den lönekartläggning som gjordes under året visade inte på några osakliga löneskillnader som berör medarbetarens könstillhörighet.

Personalkostnader mkr

	2011	2010
Utbet löner o arvoden	564,4	552,8
Sociala avgifter	169,6	166,1

Löne- och arvodeskostnaderna har under året ökat med 2%. Den årliga lönerrevisionen gav i snitt 2,0% från 2011-04-01 för de olika personalorganisationerna. Lönerna har således ökat i enlighet med lönerrevisionen. Antalet anställda, omräknat till heltid genomsnittligt under 2011, har ökat med 10 anställda jämfört med 2010. Den sista december 2011 hade kommunen sex fler anställda, omräknat till heltid, än den första januari. De sociala avgifterna uppgår båda 2010 och 2011 till 30,0%.

Bolagens anställda

	Män	Kvinnor
AB Nynäshamnsbostäder	14	13

Pensionsförpliktelser

Kommunens pensionsförpliktelser regleras av två kollektivavtal med personalorganisationerna. Det första avtalet reglerar intjänandetid före 1998 och det andra avtalet intjänandetid fr.o.m 1998.

Årets pensionskostnad

Pensionskostnaden i resultaträkningen består av tre delar

- nyintjänad pensionsrätt för individuell förvaltning, 25,4 mkr (24,6 mkr)
- nyintjänad pensionsrätt avsatt i kommunens balansräkning, 5,1 mkr (6,3 mkr)
- utbetalning av löpande pensioner, 20,7 mkr (18,1 mkr)

Till dessa kostnader kommer särskild löneskatt på

24,26 %. För den avsatta delen av pensionsåtagandet finns också en finansiell kostnad på 2,6 mkr (1,3 mkr).

Diskonteringsräntan i pensionskuldsberäkningen har varit oförändrad sedan införandet av RIPS år 2007 men kommer nu att sänkas fr o m 2012 med 0,75 procentenheter. En sänkt diskonteringsränta innebär att pensionsskulden ökar. Enligt Rådet för kommunal redovisning ska förändringen beaktas i bokslutet 2011 och resultatförändringen ska redovisas som en finansiell post. Förändringen för Nynäshamns kommun uppgår till 9,2 mkr.

Pensionsåtagande

Nynäshamns kommun har beslutat att årligen utbetala till de anställda för egen förvaltning, så stor del som möjligt av nyintjänade pensioner. Efter detta beslut uppgår den i balansräkningen avsatta pensionsskulden till 98,5 mkr (79,7 mkr) inkl särskild löneskatt.

Förutom denna avsättning, som avser pensionsrätt fr.o.m 1998, finns bland ansvarsförbindelserna hela pensionsåtagandet, inkl särskild löneskatt, för tiden före 1998 upptaget. Detta belopp uppgår till 569,2 mkr (518,1 mkr.) Under 2010 minskade ansvarsförbindelsen men har nu ökat igen p g a förändringen av diskonteringsräntan.

Förvaltning av pensionsmedel

Kommunfullmäktige hade sedan tidigare för kommunens del fastställt föreskrifter för förvaltningen av kommunala pensionsmedel. Dessa föreskrifter omfattar både den pensionsskuld som redovisas som avsättning i balansräkningen och det pensionsåtagande avseende perioden före 1998 som redovisas som en ansvarsförbindelse. I februari 2011 beslutade Kommunfullmäktige om en ny finanspolicy som även omfattar regler för pensionsåtagandet.

Kommunfullmäktige har år 2000 avsatt 130 mkr av tillgänglig likviditet för långsiktig kapitalförvaltning för att säkerställa delar av pensionsåtagandet enligt ansvarsförbindelsen. Under de första åren togs drygt 8 mkr ur kapitalförvaltningen, vilket innebär att nominellt har 121 mkr avsatts. Kapitalförvaltningen enligt kommunens föreskrifter påbörjades andra halvåret 2000.

Kommunstyrelsen beslutade i mars 2011 att placera merparten, 150 mkr, av pensionsmedlen i en fondobligation med en löptid på 10 år. Resterande medel har under 2011 placerats i korta räntebärande placeringar. En analys av det totala pensionsåtagandet i förhållande till avsatta pensionsmedel har genomförts och ligger som grund till placeringarna.

Utfallet 2011 av de förvaltade medlen är följande:

	Mkr
Avsättningar pensioner balansräkning	98,5
Ansvarsförbindelser - ej upptagna bland avsättningar	569,2
Finansiella placeringar (anskaffningsvärde)	142,7
Finansiella placeringar (bokfört värde)	181,8
Återlånat i verksamheten	485,9
Finansiella placeringar (marknadsvärde)	181,8
Finansiell placering marknadsvärde/ totalt pensionsåtagande	27%
Avkastning pensionsmedlen	
Placeringens utveckling sedan start 2000-08-01	33%
Placeringens utveckling under året	0,6 %

De placerade pensionsmedlen har haft en positiv utveckling sett från starten 2000. Under 2007 bröts dock den positiva utvecklingen till följd av oron på finansmarknaden. Mot den bakgrunden såldes fondinnehaven i slutet av 2007 och har sedan dess placerats i korta räntebärande placeringar tills i april 2011, när 150 mkr placerades i en tio-årig fondobligation.

Pensionsmedlen uppgick vid årsskiftet till 181,8 mkr, vilket är 0,5 mkr högre än 2010. Avkastning från fondobligationen utbetalas årligen med en första utbetalning år 2013. Sett från förvaltningens startår 2000 har avkastningen varit 33%.

Under 2011 har förändringarna i pensionskostnader varit relativt stora p g a ändring av diskonteringsräntan. Pensionsavsättningen har ökat med 18,8 mkr jämfört med föregående år. Det är en kraftig ökning jämfört med 2010 då ökningen var 6,3 mkr. Ansvarsförbindelsen för pensioner intjänade före 1998 har under året ökat med 51,1 mkr. Ökningen beror på den ändrade diskonteringsräntan. År 2010 minskade ansvarsförbindelsen med 13,2 mkr p g a att utbetalningarna var större än uppräknigen av skulden.

Tillgångarna motsvarar 27% av det totala pensionsåtagandet, vilket är 3 procentenheter mindre jämfört med föregående årsskifte.

De kommunala bolagens pensionsförpliktelser infrias genom försäkringslösningar.

Finansiell analys

Koncernens externa intäkter

Avgörande för vilken kostnadsnivå en kommun kan tillåta sig är den tillgängliga resursnivån, dvs vilka intäkter som finns i verksamheten. Kommunens främsta intäkter är kommunalskatt och generella statsbidrag vilket framgår av tabellen. Denna andel är 80% av kommunens totala intäkter, vilket är en procentenhet mer jämfört med 2010.

Kommunens intäkter,	Mkr	Andel %
Skatteintäkter	925,9	66
Generella stats- o utjämningsbidrag	196,4	14
Avgifter, taxor	95,5	7
Driftbidrag	95,5	7
Övriga driftintäkter	79,3	6
Finansiella intäkter	6,2	0
Summa	1 398,8	100

Hela den kommunala koncernens intäkter uppgick 2011 till 1 570 mkr, varav således 1 399 mkr i kommunen. Koncernens intäkter ökade med 3,2% under 2011 och kommunens ökade med 1,0%. Ökningen avser främst skatteintäkterna med 40 mkr, men också av ökade hyresintäkter med 10 mkr och ökade avgifter och taxor med 9 mkr.,

Kommunalskatt och generella statsbidrag

2005 infördes nuvarande statsbidrags- och utjämnings-system. Avsikten med utjämningsystem är att skapa likvärdiga ekonomiska förutsättningar för landets kommuner att bedriva sin verksamhet. I systemet utjämnas skatteunderlaget så att alla kommuner får 115% av skatteunderlag per invånare i riket. I systemet utjämnas också strukturellt betingade kostnadsskillnader mellan kommunerna.

Slutregleringen av 2010 års inkomster som sker kollektivt för samtliga kommuner blir för Nynäshamns del 15,4 mkr. I 2010 års bokslut fordringsfördes 11,7 mkr. Mellanskillnaden 3,7 mkr ingår i resultaträkningen för 2011. Slutavräkningen av 2011 års inkomster beräknas till 18,9 mkr, vilket ökar skatteintäkterna i 2011 års bokslut. Jämfört med budgeterade skatteintäkter och generella statsbidrag för 2011 innebär utfallet +13 mkr.

Koncernens externa kostnader

I en kommun är personalkostnader den absolut största kostnadsposten.

Kommunens kostnader	Mkr	Andel %
Personal, inkl pensioner	815,7	57
Entreprenad, köp av verksh	249,0	18
Inköp av vatten för distr	13,3	1
Bidrag	64,2	5
Underhållsmaterial, anl tillg	5,9	0
Övriga driftkostnader	202,1	14
Finansiella kostnader	23,3	2
Avskrivningar	42,3	3
Summa	1 422,0	100

Koncernens totala kostnader, exkl extraordinarie kostnader, uppgår till 1 587 mkr, en ökning med 4,4% från 2010. Kommunens kostnader på 1 422 mkr har ökat med 5,7% under året. Personalkostnaderna har i kommunen ökat med 2,1% under året vilket är enligt årets avtalsrörelse. Pensionskostnaderna har ökat med 22%, till största delen beroende på den ändrade diskonteringsräntan. Även kostnaderna för köp av verksamhet har ökat med 10% och avser främst ökade kostnader för köp av hemtjänst från enskilda företag.

Till vad används resurserna?

Kommunens resurser används till att bekosta de tjänster kommunen erbjuder sina invånare. Tabellen visar att merparten av resurserna används till skola, vård och omsorg.

Kommunens verksamheter (nettokostnad)	Mkr	Andel %
Förskola	117	10
Grundskola	222	20
Gymnasieskola	111	10
Vuxenutbildning	13	1
Skolmåltider inkl förskola	29	3
Särskolan	32	3
Äldreomsorg	167	15
Funktionshinderområdet	102	9
Individ- o familjeomsorg	123	11
Kultur o fritid	40	4
Gator och vägar m m	30	3
Miljö- och samhällsbyggn	19	2
Vatten o avlopp	7	1
Räddningstjänst	20	2
Övrig verksamhet	97	9
Summa	1048	100

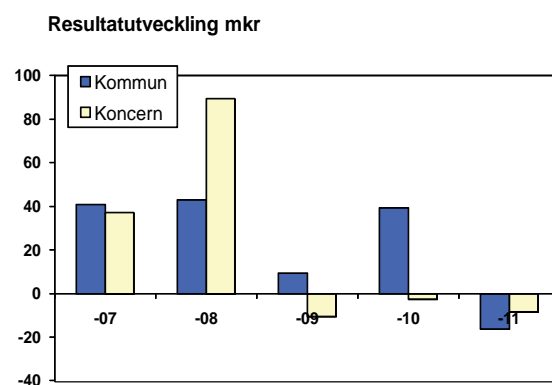
Förutom ovanstående verksamheter som bedrivs i förvaltningsform bedriver kommunen mark- och bostadsförvaltning i bolagsform.

En sund ekonomi

Den ekonomiska planeringen syftar till att ge både dagens och framtidens förtroendevalda handlingsfrihet i sitt beslutsfattande. Den ekonomiska planeringen skall säkerställa att kommunens åtaganden mot invånarna, anställda och leverantörer alltid kan uppfyllas.

För att uppnå detta har kommunen bl.a. fastställt mål för kommunens resultat. Kommunens resultat ska vara minst 1% av kommunens skatteintäkter och generella statsbidrag.

Resultat



Årets resultat för koncernen Nynäshamns kommun är -8,3 mkr. Kommunens resultat är -16,3 mkr.

Kommunens och koncernens resultat belastas med -9,1 mkr p g a ändringen av diskonteringsräntan.

Under 2010 ändrades kommunens princip för redovisning av anläggningsavgifter inom Vatten- och avloppsverksamheten för att anpassas till gällande rekommendationer och praxis. Vatten- och avloppsverksamhetens resultat, -6,9 mkr, har nollats i enlighet med gällande rekommendationer.

Resultaträkning jämfört med budget 2011

	Budget	utfall
Verksamhetens intäkter	262,6	270,3
Verksamhetens kostnader	-1 308,5	-1 350,2
Avskrivningar	-51,6	-48,5
Nettokostnader	-1 097,5	-1 128,4
Skatteintäkter	908,0	925,9
Generella statsbidrag	201,0	196,4
Finansnetto	-9,6	-10,2
Resultat	1,9	-16,3

Kommunens resultat för 2011 är 55,7 mkr lägre än 2010 års resultat. Jämfört med budget 2011 är resultatet 18,2 mkr sämre. Av 2010 års resultat utgjordes 26 mkr av realisationsvinster, främst av försäljning av aktierna i Nynäshamns Exploatering AB.

Jämfört med föregående år har verksamhetens kostnader ökat med 58,4 mkr och avskrivningarna med 6,2 mkr, medan skatteintäkterna och de generella statsbidragen har ökat med 29,6 mkr.

Jämfört med budget har verksamhetens kostnader ökat med 41,7 mkr. De enskilt största avvikelserna finns för försörjningsstöd med 11 mkr och för köp av vård- och omsorgsplatser med 7 mkr högre kostnader än budget.

Jämfört med budgeterade skatteintäkter och generella statsbidrag för 2011 innebär utfallet +13,3mkr. Det är skatteintäkterna som har ökat medan de generella statsbidragen är lägre än budgeterat.

Resultatet utgör -1,5% av skatteintäkter och generella statsbidrag vilket innebär att målet på 2% inte har uppnåtts under 2011 för den löpande verksamheten.

Kommunallagens balanskrav

Enligt kommunallagen och lagen om kommunal redovisning är ett minimikrav för god ekonomisk hushållning att intäkterna ska överstiga kostnaderna och att realisationsvinster inte ska inräknas i intäkterna då avstämning mot detta balanskrav görs. Om underskott uppstår ska det egna kapitalet enligt balansräkningen återställas inom tre år. Årets resultat uppfyller inte balanskravet. Tabellen visar kommunens justerade resultat för 2010 och 2011:

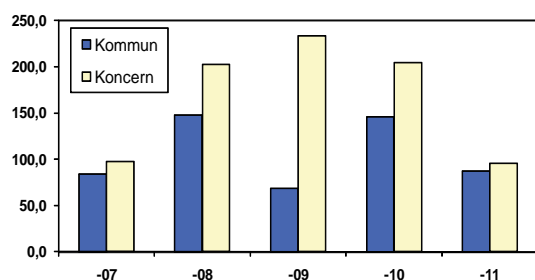
Avstämning mot kommunallagens balanskrav, mkr

	2011	2010
Årets resultat enligt resultaträkning	-16,3	39,4
Realisationsvinster avgår	0,0	-26,1
Ökade pensionskostnader pga ändring av diskonteringsränta	9,2	0,0
Justerat resultat	-7,1	13,3

Det justerade resultatet innebär att kommunens löpande verksamheter visar på ett underskott med -7,1 mkr.

Investeringar

Nettoinvesteringar löpande priser, mkr



Nettoinvesteringar är investeringsutgifter minus avdrag för eventuella investeringsbidrag. Fr o m 2011 har investeringsbidragen skuldbokförts, vilket innebär att

investeringarna fr o m 2011 redovisas som bruttoinvesteringar. Årets investeringar uppgår till 95,5 mkr (205 mkr 2010). Av den totala investeringsvolymen svarar kommunen för 87 mkr (146 mkr 2010). Pågående ej färdiga investeringar uppgår till 122 mkr.

De största kommunala investeringarna har 2011 gjorts i

	mkr
Parkeringshus i Centrum	14,2
Fastigheter Tången	4,0
Ombyggn Nornan 28	4,6
Vatten och avlopp	15,9
Nynäsvägen, Kullsta, Stadsparken	6,4
Regionala cykelstråk	3,5
IT-plattformbyte	2,8
Utbyggnad av Nynäsbanan	3,7
Reinvesteringar i fastigheter	6,0
Reinvesteringar gatu, park	8,0

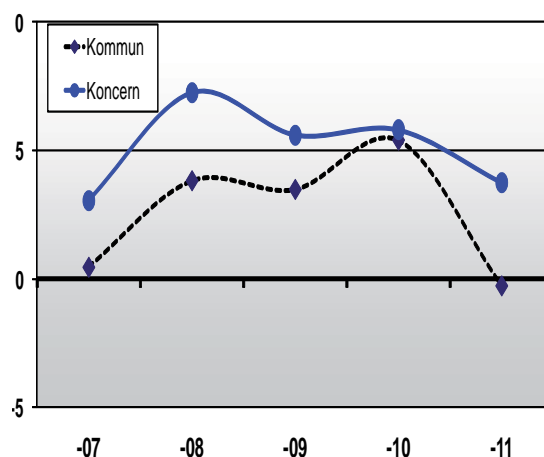
Nynäshamnsbostäder har under året investerat i tillgångar 8,3 mkr.

Eget kapital och soliditet

Soliditeten beskriver den långsiktiga betalningsförmågan och visar hur stor del av koncernens respektive kommunens tillgångar som finansierats med eget kapital. Koncernens egna kapital 2011 ökade med 23 mkr och uppgår till 654,7 mkr. Ökningen av det egna kapitalet beror främst på en justering med 42,2 mkr av en nedskrivning av Nynäshamnsbostädernas fastigheter. Årets resultat uppgår till -8,3 mkr. Fr o m i år ingår Alkärrsplan Utveckling AB i den sammanlagda redovisning med ett ingående eget kapital på -77 tkr.

Det egna kapitalet i kommunen minskade med 27 mkr, beroende på årets resultat (-16,3), årets balanserade underskott inom VA-verksamheten (-6,9 mkr) och direktbokning av lönekostnader(-3,8 mkr) p ga byte av redovisningsprincip. Kommunens egna kapital uppgår till 566,1 mkr.

Soliditet inkl pensionsskulden %



Efter korrigering för kommunens ansvarsförbindelse för pensioner uppgår soliditeten i kommunen till -0,2% (5,4% 2010). Soliditeten har således minskat med 5,6 procentenheter. Att soliditeten minskar beror främst på att pensionsåtagandet inom linjen för balansräkningen nu, i med ökningen av diskonteringsräntan, ökat. Koncernens soliditet har också minskat och uppgår till 3,7% (5,8%). Kommunens långsiktiga ambition är att soliditeten ska ligga mellan 10-15 %. Denna målsättning har således inte uppnåtts.

Nynäshamnsbostäder ska enligt sina ägardirektiv arbeta för att öka sin soliditet mot 20 %. Under 2011 minskade bolagets soliditet till 12,2% (15,8 %).

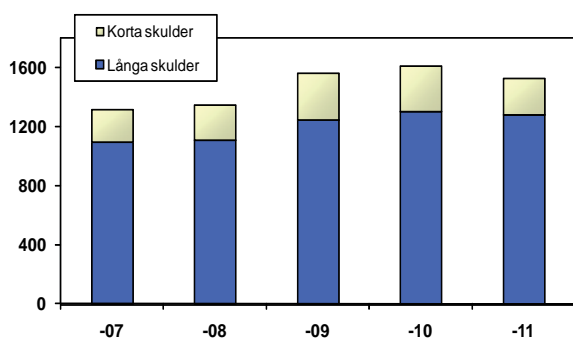
Finansiering och likviditet

Koncernens omslutning i balansräkning har minskat med 39,4 mkr. Förändringen i mkr har skett på följande sätt

Förändring av eget kapital	23,0
Ökning av pensionsskuld och andra avsättningar	20,9
Minskning av långfristiga skulder	-20,8
Minskning av kortfristiga skulder	-62,5
Summa	-39,4

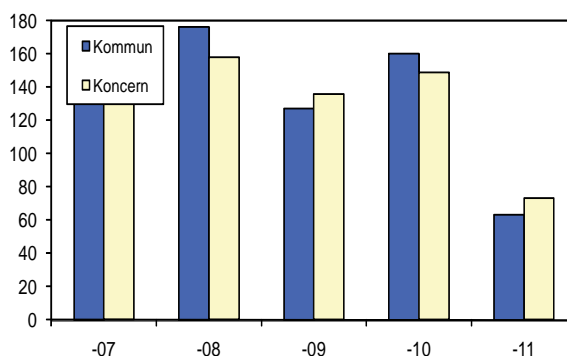
I de långfristiga skulderna ingår från 2011 kommunens skuld till Va-kollektivet (30,0 mkr). Kommunens låneportfölj uppgår till 387 mkr, vilket är en minskning med 55 mkr under 2011. Lånen är på balansdagen placerade till en genomsnittlig räntesats av 2,79% med en genomsnittlig räntebindningstid på 4 månader. Koncernens lån har minskat med 20 mkr och beror i huvudsak på att Nynäshamnsbostäders lånestock har minskat med 15 mkr och uppgår nu till 785 mkr

Skulder i koncernen mkr



Förändringen av kortfristiga skulder påverkar balanslikviditeten. Den är ett mått på koncernens kortsiktiga betalningsförmåga.

Balanslikviditet %



Balanslikviditeten för koncernen uppgick vid årsskiftet till 73 % och för kommunen till 63 %. Balanslikviditeten har minskat till följd av en minskning av omsättningstillgångarna. Minskningen beror främst på omplaceringen av 150 mkr i pensionsmedel i en fondobligation och på att de kortfristiga fordringarna minskat i och med återbetalning av de 100 mkr som lånats ut till Trafikverket för finansiering av tidigare-läggning av byggandet av väg 73.

Koncernens likvida medel uppgick vid årsskiftet till 74 mkr och koncernen disponerar dessutom inte utnyttjade checkkrediter på 240 mkr.

Borgensåtagande

Nynäshamns kommuns borgensförbindelser inkl förlustansvar för eignahem uppgår vid utgången av 2011 till 868 mkr, en ökning med 294 mkr. Av ökningen utgör 228 mkr av en korrigering av tidigare angett belopp. Resterande ökning avser borgen för Nynäshamns Exploatering AB. Borgensåtagandet består till 97 % av åtaganden mot bolag i kommunkoncernen. För närvarande bedöms risken för att något borgensåtagande ska behöva infrias som låg.

Sammandrag av nämndernas och bolagens ekonomiska resultat samt investeringar

Kommunen/nämnderna, mkr

Internredovisningens redovisade resultat 2011 för respektive nämnd/balansräkningsenhet i förhållande till budgeterat resultat samt motsvarande avvikelse 2010.

	Resultat	Budget Resultat	Avvikelse	2010 Avvikelse
Kommunstyrelsen				
<i>Kommunfullmäktige/kommunstyrelse</i>	0,8	0,0	0,8	3,0
<i>Kommunstyrelseförvaltningen</i>	-8,9	0,0	-8,9	-4,5
<i>Mark och exploatering</i>	7,0	0,0	7,0	8,7
<i>Räddningstjänst</i>	0,2	0,0	0,2	-0,1
Barn- och utbildningsnämnden	7,5	0,0	7,5	2,2
Kultur- och fritidsnämnden	1,3	0,0	1,3	2,1
Socialnämnden	3,7	0,0	3,7	-14,0
Miljö- och samhällsbyggnadsnämnden	-1,8	0,0	-1,8	0,4
<i>Verksamhetsfastigheter</i>	-15,9	0,0	-15,9	-12,1
<i>Gatu- och väghållning, parkskötsel mm</i>	-5,2	0,0	-5,2	-5,1
<i>Hamn</i>	0,0	0,0	0,0	0,0
<i>Vatten och avlopp</i>	-6,9	-3,0	-3,9	-10,7
Revisionen	0,4	0,0	0,4	0,3
SUMMA NÄMNDERNA	-17,9	-3,0	-14,9	-29,8
Finansförvaltning	-5,3	4,9	-10,2	70,0
KOMMUNEN TOTALT	-23,2	1,9	-25,1	39,2

Anmärkning: siffrorna i tabellen är avrundade och summerar därför inte exakt.

Investeringar 2011 för respektive nämnd/balansräkningsenhet i förhållande till budgeterade investeringar inklusive pågående från tidigare år. Utfall tom 2010 avser pågående investeringar.

	Utfall tom 2010	Utfall	Budgeterade inkomster/utgifter
Kommunstyrelsen			
<i>Kommunstyrelseförvaltningen</i>	21,7	3,3	1,6
<i>Mark och exploatering</i>	2,8	15,3	300,5
Socialnämnden	0,1	1,1	2,0
Barn- och utbildningsnämnden	3,3	4,2	10,7
Kultur och fritidsnämnden	0,5	1,2	1,8
Miljö- och samhällsbyggnadsnämnden	2,3	0,3	2,7
<i>Verksamhetsfastigheter</i>	28,1	20,1	70,8
<i>Gatu- och väghållning, parkskötsel mm</i>	9,3	24,4	29,9
<i>Hamn</i>	4,8	1,4	1,8
<i>Vatten och avlopp</i>	16,1	15,9	47,8
KOMMUNEN TOTALT	89,0	87,2	469,6

Anmärkning: siffrorna i tabellen är avrundade och summerar därför inte exakt.

Bolagen och kommunalförbundet, mkr

	Redovisning 2011			2010	Invest
	Intäkter	Kostnader	Resultat	Resultat	2011
AB Nynäshamnsbostäder	180,8	-174,3	6,5	-15,1	8,3
AB Telegrafan i Nynäshamn	0,0	0,0	0,0	0,0	0,0
Nynäshamns Exploatering AB	12,5	-10,0	2,5	2,9	0,0
Alkärrsplän AB	0,0	-0,4	-0,4	-0,4	0,0
Turist Nynäs AB	0,0	-0,0	0,0	0,0	0,0
Nynäs Offshore	0,0	-0,0	0,0	0,0	0,0
Nynäshamns Mark AB	2,0	-2,0	0,0	0,0	0,0
Alkärrspläns Utveckling AB	8,7	-8,1	0,6		0,1
Södertörns Miljö- och hälsoskyddsförbund	26,4	-21,7	4,7	3,1	0,0

Kommunkoncernen i sammandrag

	2011	2010	2009	2008	2007
Verksamhetens intäkter	443,2	423,1	411,1	451,2	391,7
Verksamhetens kostnader	-1463,4	-1 402,0	-1340,0	-1286,5	-1261,7
Verksamhetens nettokostnad	-1093,5	-1 064,5	-1016,2	-896,9	-928,8
Skatteintäkter	925,9	886,3	871,7	860,5	831,5
Generella statsbidrag och skattekostnader	196,4	205,1	162,2	158,7	138,6
Årets resultat	-8,3	-2,6	-10,4	89,4	39,8
Tillgångar	2288,2	2 350,2	2317,3	2084,1	1951,2
Skulder	1525,7	1 608,9	1560,4	1347,6	1316,1
Avsättningar	107,8	86,9	74,5	66,3	54,2
Eget kapital	654,7	654,3	682,4	670,2	580,8
Ansvarsförbindelse, pensioner	583,2	531,1	544,8	532,3	534,6
Soliditet	6,0	5,8	5,6	7,3	3,1

Nynäshamn den mars 2012

.....
 Peter Björebo
 Ekonomichef

RESULTATRÄKNING

(tkr)	Not	Koncernen 2011	Koncernen 2010	Kommunen 2011	Kommunen 2010
Verksamhetens intäkter	Not 1	443 229	423 130	270 338	286 823
Verksamhetens kostnader	Not 2	-1 463 357	-1 403 312	-1 350 204	-1 291 839
Avskrivningar	Not 3	-73 410	-85 669	-48 502	-42 704
VERKSAMHETENS NETTOKOSTNADER		-1 093 538	-1 065 850	-1 128 368	-1 047 720
Skatteintäkter	Not 4	925 881	886 262	925 881	886 262
Generella statsbidrag, skatteutjämning	Not 5	196 401	206 402	196 401	206 402
Finansiella intäkter	Not 6	4 923	5 383	6 192	4 883
Finansiella kostnader	Not 7	-50 670	-32 237	-23 337	-10 454
RESULTAT EFTER SKATTEINTÄKTER OCH FINANSNETTO		-17 003	-40	-23 231	39 374
Extraordinära intäkter		3 820			
Extraordinära kostnader		-247			
Förändring av uppskjuten skatt		-1 852	-2 549		
Reglering över-/underuttag VA avg		6 940		6 940	
PERIODENS RESULTAT		-8 341	-2 589	-16 291	39 374

BALANSRÄKNING 2011-12-31

TILLGÅNGAR

Anläggningstillgångar

Immateriella anläggningstillgångar					
Goodwill mm	Not 9	27 048	7 271	20 032	0
Materiella anläggningstillgångar					
Mark, byggnader och tekniska anläggningar	Not 10	1 755 644	1 709 128	747 293	744 346
Maskiner och inventarier	Not 11	30 977	32 558	28 587	29 373
Övriga materiella anläggningstillgångar	Not 12	123 799	88 817	122 116	88 748
Finansiella anläggningstillgångar	Not 13	170 872	29 928	238 703	88 891
SUMMA ANLÄGGNINGSTILLGÅNGAR		2 108 340	1 867 702	1 156 731	951 358

Omsättningstillgångar

Förråd, lager	Not 14	250	285	0	0
Pågående exploateringar	Not 15	-9 107	-20 047	-9 107	-20 047
Kortfristiga fordringar	Not 16	115 010	185 399	110 622	179 151
Kortfristiga placeringar	Not 17	0	0	0	0
Kassa och bank	Not 18	73 686	294 235	26 075	276 958
SUMMA OMSÄTTNINGSTILLGÅNGAR		179 839	459 873	127 590	436 062

SUMMA TILLGÅNGAR		2 288 180	2 327 575	1 284 321	1 387 420
-------------------------	--	------------------	------------------	------------------	------------------

(tkr)	Not	Koncernen 2011	Koncernen 2010	Kommunen 2011	Kommunen 2010
EGETKAPITAL, AVSÄTTNINGAR OCH SKULDER					
Eget kapital	Not 19	654 724	631 745	566 063	593 102
därav årets resultat		-8 341	-2 589	-16 291	39 374
SUMMA EGET KAPITAL		654 724	631 747	566 063	593 102
Avsättningar					
Pensioner och liknande förpliktelser	Not 20	98 863	79 892	98 526	79 676
Andra avsättningar	Not 21	8 911	7 022	0	0
SUMMA AVSÄTTNINGAR		107 774	86 914	98 526	79 676
Skulder					
Långfristiga skulder	Not 22	1 279 740	1 300 457	418 557	442 007
Kortfristiga skulder	Not 23	245 943	308 457	201 175	272 636
SUMMA SKULDER		1 525 682	1 608 914	619 732	714 643
SUMMA EGET KAPITAL, AVSÄTTNINGAR OCH SKULDER		2 288 180	2 327 575	1 284 321	1 387 420
PANTER OCH ANSVARFÖRBINDELSER					
Panter och därmed jämförliga säkerheter	Not 24	154 750	109 500	0	0
Ansvarförbindelser					
Pensionsförpliktelser	Not 25	583 204	531 090	583 204	531 090
Övriga ansvarförbindelser	Not 26	913 548	619 522	868 548	574 522
SUMMA		1 651 502	1 260 112	1 451 752	1 105 612
KASSAFLÖDESANALYS					
Löpande verksamheten					
Årets resultat		-8 340	-2 589	-16 291	39 374
Justering för ej likviditetspåverkande poster	Not 27	58 466	73 037	31 466	-1 979
Minskning av avsättningar pga. Utbetalningar		0	0	0	0
Medel från verksamheten före förändring av rörelsekapitalet		50 126	70 448	15 175	37 394
Ökning-/minskning+ kortfristiga fordringar		98 445	-101 721	93 427	-108 347
Ökning-/minskning+ förråd och varulager		0	50 273	0	50 364
Ökning+/minskning- kortfristiga skulder		-32 977	-9 826	-39 732	-4 981
KASSAFLÖDE FRÅN VERKSAMHETEN		115 593	9 174	68 870	-25 570
Investeringsverksamheten Not 28					
Pågående investeringar etc		-44 328	-15 227	-44 308	-15 227
Investering i immateriella anlägg. tillgångar		-23 358	0	-23 358	0
Försäljning av immateriella anlägg. tillgångar		0	0	0	0
Investering i materiella anlägg. tillgångar		-55 829	-155 620	-47 418	-123 500
Försäljning av materiella anlägg. tillgångar		5 926	65 791	137	61 305
Investering i finansiella anlägg. tillgångar		-150 000	-33 858	-150 000	-7 358
Försäljning av finansiella anlägg. tillgångar		0	29 258	0	26 500
KASSAFLÖDE INVESTERINGAR		-267 589	-109 656	-264 947	-58 280
Finansieringsverksamheten Not 29					
Nyupptagna lån		5	-4 774	5	-5 000
Amortering av långfristiga skulder		-68 969	-2 500	0	0
Inlösen av lån		0	0	-55 000	0
Ökning långfristiga fordringar		0	-45	0	0
Minskning långfristiga fordringar		0	104 525	189	113 530
Minskning av avsättningar pga utbetalm		0	0	0	0
KASSAFLÖDE FINANSIERING		-68 964	97 206	-54 806	108 530
Årets kassaflöde.		-220 959	-3 276	-250 883	24 680
Likvida medel vid årets början		294 560	297 510	276 958	252 278
Likvida medel vid årets slut		73 686	294 235	26 075	276 958

tkr)	Not	Koncernen 2011	Koncernen 2010	Kommunen 2011	Kommunen 2010
NOT 1 VERKSAMHETENS INTÄKTER					
Försäljningsintäkter		13 043	20 780	5 886	15 727
Taxor och avgifter		86 697	77 772	95 545	84 863
Hyror och arrenden		209 277	199 646	34 624	35 727
Bidrag		95 567	93 969	95 539	93 942
Försäljning verksamhet och entreprenad		32 938	30 401	33 037	30 501
Jämförelsestörande poster, t ex reavinster & interna intäkter avseende investerings vsh		5 707	564	5 707	26 064
Summa intäkter		443 229	423 130	270 338	286 823
NOT 2 VERKSAMHETENS KOSTN					
Utbetalda löner och arvoden		578 607	567 891	564 381	552 763
Sociala avgifter		174 186	170 788	169 589	166 080
Personalsociala kostnader		18 715	15 873	16 409	13 618
Årets pensionsutbetalningar		21 962	19 400	20 710	18 141
Nyintjänad pensionsrätt avgiftsbestämd del		25 514	24 710	25 388	24 607
Nyintjänad pensionsrätt, ökning av pensionsskuld		5 223	6 308	5 150	6 265
Särskild löneskatt på pensioner		14 423	13 004	14 073	12 961
Inköp av anl tillgångar, underhållsmaterial		6 562	6 749	5 872	5 958
Inköp av vatten för distribution		13 306	13 617	13 306	13 617
Bidrag		64 232	49 581	64 232	49 581
Entreprenader och konsulttjänster		249 899	243 948	248 983	242 939
Övriga verksamhetskostnader		290 727	278 769	202 110	192 633
Just interna kostn i inv verksamheten		0	-7 325	0	-7 325
Summa kostnader		1 463 357	1 403 312	1 350 204	1 291 839
NOT 3 AVSKRIVNINGAR					
Planenliga avskrivningar		24 962	65 680	48 448	42 338
Nedskrivning, anl tillgångar		48 448	19 989	54	367
Summa		73 410	85 669	48 502	42 704
NOT 4 SKATTEINTÄKTER					
Preliminär kommunalskatt		903 253	873 872	903 253	873 872
Prognos slutavräkning föregående år		3 702	666	3 702	666
Prognos slutavräkning innevarande år		18 926	11 724	18 926	11 724
Summa		925 881	886 262	925 881	886 262
NOT 5 GENERELLA STATS BIDRAG, OCH SKATTEUTJÄMNING					
Inkomstutjämning		145 446	143 570	145 446	143 570
Kostnadsutjämning		-12 105	-2 365	-12 105	-2 365
Fastighetsavgift		40 514	39 446	40 514	39 446
Generella bidrag		0	25 073	0	25 073
Nivåjustering/Regleringsbidrag/-avgift		26 646	6 597	26 646	6 597
Utjämningsavgift/-bidrag LSS		-4 100	-5 918	-4 100	-5 918
Summa		196 401	206 402	196 401	206 402

(tkr)	Not	Koncernen 2011	Koncernen 2010	Kommunen 2011	Kommunen 2010
NOT 6 FINANSIELLA INTÄKTER					
Utdelning aktier och andelar		28	21	28	21
Ränteintäkter		4 242	4 955	3 515	4 670
Ränteintäkter, placerade medel		482	83	482	83
Ränteintäkter kundfordringar		168	301	55	86
Återfört aktieägartillskott		0	23	0	22
Borgensavgifter		3	0	2 111	0
Övriga finansiella intäkter		0	0	1	0
Summa		4 923	5 383	6 192	4 883
NOT 7 FINANSIELLA KOSTNADER					
Räntekostnader		40 959	32 695	13 639	10 927
Ränta på pensionsskuld		2 625	1 304	2 617	1 301
Räntekostnad pga sänkt diskonteringsränta RIPS		9 198	0	9 198	0
Bankkostnader		163	174	160	172
Byggnadstidsränta		-2 278	-1 916	-2 278	-1 916
Övriga finansiella kostnader		3	-20	1	-30
Summa		50 670	32 237	23 337	10 454
8 AVSTÄMNING MOT BALANSKRAVET					
Periodens resultat enligt resultaträkningen				-16 291	39 374
Avgår reavinster				0	-26 064
Avgår engångseffekt pg ändrad diskonteringsränta				9 198	0
Justerat resultat				-7 093	13 310
NOT 9 IMMATERIELLA ANLÄGGNINGS-					
TILLGÅNGAR					
Anskaffningsvärde IB				0	0
Ackumulerade avskrivningar IB				0	0
Årets investeringar				23 358	0
Årets av-/nedskrivningar				-3 326	0
Årets försäljningar				0	0
Övriga förändringar				0	0
Goodwill/Negativ goodwill					
Nynäshamns Mark AB		0	0	0	0
Nynäshamnsbostäder AB		-23	-24	0	0
Nynäshamns Exploatering AB		-57	-71	0	0
Turist Nynäs AB		0	0	0	0
Alkärrsplan AB		2 303	2392	0	0
Telegrafan AB		4 793	4975	0	0
Summa		27 048	7 271	20 032	0
NOT 10 MARK, BYGGNADER OCH					
TEKNISKA ANLÄGGNINGAR					
Anskaffningsvärde IB		2 579 801	2 333 017	1 327 633	1 274 812
Ackumulerade avskrivningar IB		-805 873	-776 521	-583 287	-551 562
Årets investeringar		47 957	290 720	39 905	114 831
Årets av-/nedskrivningar		-58 919	-76 255	-36 821	-34 461
Årets försäljningar		-7 456	-63 864	-137	-61 305
Övriga förändringar		134	2 030	0	2 030
Summa		1 755 644	1 709 128	747 293	744 346

(tkr)	Koncernen 2011	Koncernen 2010	Kommunen 2011	Kommunen 2010
Specifikation av fastigheter och anl				
Markreserv samt markvärde	214 088	211 464	65 198	65 198
Verksamhetsfastigheter	403 041	409 054	402 666	408 304
Fastigheter för affärsverksamhet	177 606	179 083	177 231	178 333
Bostadsfastigheter	840 514	816 724	0	0
Publika fastigheter	86 136	80 145	86 136	80 145
Fastigheter för annan verksamhet	33 716	12 010	15 733	12 010
Övriga fastigheter	543	649	329	357
Summa	1 755 644	1 709 128	747 293	744 346
kommunen 2011: taxeringsvärden mark 46 102 tkr				
kommunen 2011: taxeringsvärden byggnader 16 026 tkr				
NOT 11 MASKINER OCH INVENTARIER				
Anskaffningsvärde IB	232 466	222 058	226 678	218 009
Ackumulerade avskrivningar IB	-199 907	-190 338	-197 305	-188 652
Årets investeringar	7 744	10 460	7 513	8 669
Årets av-/nedskrivningar	-9 326	-9 570	-8 299	-8 653
Årets försäljningar	0	-53	0	0
Övriga förändringar	0	1	0	0
Summa	30 977	32 558	28 587	29 373
NOT 12 ÖVRIGA MATERIELLA ANLÄGGNINGSTILLGÅNGAR				
Pågående investeringar	123 356	88 247	121 673	88 178
Pågående försäljningar	443	571	443	571
Summa	123 799	88 817	122 116	88 748
NOT 13 FINANSIELLA ANLÄGGNINGSTILLGÅNGAR				
Aktier	2 653	8 373	67 376	67 376
Pensionsobligation Nordea (plac pensionsmedel)	150 000	0	150 000	0
Andelar/Förlagsbevis Kommuninvest	5 902	5 901	5 861	5 860
Bostadsrätter	371	371	371	371
Långfristiga fordringar	11 946	15 283	15 095	15 283
Summa	170 872	29 928	238 703	88 891
Aktier				
AB Nynäshamnsbostäder	0	0	52 990	52 990
Turist Nynäs AB	0	0	1 000	1 000
Nynäshamns Mark AB	0	0	2 006	2 006
Alkärrsplan AB	0	0	2 758	2 758
Alkärrsplans Utveckling AB	0	5 719	5 719	5 719
Nynäshamn Offshore AB	0	0	250	250
Stockholmsregionens Försäkrings AB	2 499	2 499	2 499	2 499
SRV återvinning AB	30	30	30	30
FöreningsSparbanken	10	10	10	10
Världsljus AB	111	111	111	111
Business Arena Stockholm AB	2	2	2	2
SKL Kommentus AB (KommunAB)	1	1	1	1
Stadshypotek	0	1	0	0
Summa aktier	2 653	8 373	67 376	67 376
Certifikat Nordea placerade pensionsmedel				
Certifikat	150 000	0	150 000	0
Summa certifikat placerade pensionsmedel	150 000	0	150 000	0

(tkr)	Koncernen 2011	Koncernen 2010	Kommunen 2011	Kommunen 2010
Andelar				
Stockholms läns företagsförening	0	1		0
Förlagsbevis Kommuninvest	4 601	4 600	4 601	4600
Husbyggnadsvarar HBV	40	40		0
Andelskapital Kommuninvest	1 261	1260	1 260	1260
Summa andelar	5 902	5 901	5 861	5 860
Bostadsrätter				
Brf Björnen	12	12	12	12
Brf Månberget	359	359	359	359
Summa bostadsrätter	371	371	371	371
Långfristiga fordringar				
Regressfordringar	57	61	57	61
Brf Skonaren	0	0	0	0
Brf Vitsippan	3 283	3 643	3 283	3 643
Nynäshamns sportboende	4 320	4320	4 320	4 320
Övriga långfristiga fordringar	679	682	679	682
Utlåning koncernföretag	3 607	6 577	6 756	6 577
Summa långfristiga fordringar	11 946	15 283	15 095	15 283
Summa finansiella anl tillgångar	170 872	29 928	238 703	88 890
Fordran på Brf Vitsippan har tagits upp till 3 642 791 kr. (nominellt värde: 11 245 584 kr)				
NOT 14 FÖRRÅD, LAGER				
Förråd	0	0	0	0
Lager	250	285	0	0
Omsättningsfastigheter	0	0	0	0
Summa	250	285	0	0
NOT 15 PÅGÅENDE EXPLOATERING				
Industrimark	38 231	36 004	38 231	36 004
Bostadsmark	-47 338	-56 051	-47 338	-56 051
Summa	-9 107	-20 047	-9 107	-20 047
NOT 16 KORTFRISTIGA FORDRINGAR				
Statsbidrag	1 813	1 705	1 813	1 705
Interimsfordringar	73 655	48 353	69 935	44 305
Kundfordringar	20 254	14 719	21 024	12 448
Övriga fordringar	19 288	20 621	17 851	20 692
Förskott Trafikverket Väg 73	0	100 000	0	100 000
Summa	115 010	185 398	110 622	179 151
NOT 17 KORTFRISTIGA PLACERINGAR				
Kortfristiga placeringar	0	0	0	0
Summa	0	0	0	0

tkr)	Koncernen 2011	Koncernen 2010	Kommunen 2011	Kommunen 2010
NOT 18 KASSA OCH BANK				
Kassa	84	132	84	132
Plusgiro	57 915	99 327	11 082	82 975
Bank	1 011	1 237	351	337
NORDEA Deposit	0	180 776	0	180 776
Skattekonto	14 677	12 763	14 558	12 738
Summa	73 686	294 235	26 075	276 958
NOT 19 EGET KAPITAL				
Ingående eget kapital	631 747	659 794	593 102	579 254
Nedskrivning materiell anl.tillgång				
Nynäshamnsbostäder	42 218	0	0	0
Eget kapital Alkärrsplans Utveckling AB	-77	0	0	0
Ändrad andel i Södertörns miljö- och hälsoskyddsförbund	-76	66	0	0
Periodens resultat	-8 340	-2 589	-16 291	39 374
VA-kollektivets över-/underuttag	-6 940	-24 947	-6940	-24 947
Periodisering timlönekostnader, förändrad ' redovisningsprincip	-3 808	0	-3808	0
Utgående balans	654 724	631 747	566 063	593 102
NOT 20 AVSÄTTNINGAR FÖR PENSIONER OCH LIKANDE FÖRPLIKTELSE				
IB	79 839	70 403	79 676	70 276
Pensionsutbetalningar	-3 360	-2 769	-3 360	-2 769
Nyintjänade pensioner	7 982	8 294	7 874	8 247
Ränte- och beloppssuppräkningar	3 253	1 302	3 253	1 302
Ändring av försäkringstekniska grunder RIPS	9 198	787	9 198	787
Förändring av löneskatt	1 951	1875	1 885	1 833
UB	98 863	79 892	98 526	79 676
Varav avsatt för särskild avtalspension exkl löneskatt	2 683	3740	2 683	3 740
Aktualiseringsgrad 84%				
Pensioner enligt beräkning från KPA, enligt RIPS 07.				
NOT 21 ANDRA AVSÄTTNINGAR				
Övriga avsättningar	1 714	1 468	0	0
Uppskjuten skatt	7 197	5 554	0	0
Summa	8 911	7 022	0	0
NOT 22 LÅNGFRISTIGA SKULDER				
Förutbetalda anslutningsavgifter VA	29 994	0	29 994	0
Övriga investeringar VA	1 551	0	1 551	0
Svenska banker och kreditinstitut	1 244 005	1 300 250	387 000	442 000
Övriga kreditgivare	4 178	200		0
Insamling simhall	12	7	12	7
Summa	1 279 740	1 300 457	418 557	442 007
NOT 23 KORTFRISTIGA SKULDER				
Leverantörsskulder	73 442	80 486	57 389	65 029
Interimsskulder	129 459	182 070	105 234	165 090
Upplupen pensionskostnad, avgiftsbestämd del	25 474	25 344	25 177	24 507
Övriga kortfristiga skulder	17 568	20 557	13 374	18 010
Summa	245 943	308 457	201 175	272 636

	Koncernen 2011	Koncernen 2010	Kommunen 2011	Kommunen 2010
NOT 24 PANTER OCH DÄRMED JÄMFÖRLIGA SÄKERHETER				
Panter, fastighetsinteckningar	154 750	109 500	0	0
Summa	154 750	109 500	0	0
NOT 25 PENSIONSFRÖPLIKTELSE				
Pensionsskuld intjänad före 1998	569 235	518 067	569 235	518 067
Pensskuld intj före 1998, Södertörns brandförsvarsförbund	13 969	13 023	13 969	13 023
Summa	583 204	531 090	583 204	531 090
NOT 26 ÖVRIGA ANSVARSFÖRBINDELSER				
AB Nynäshamnsbostäder	785 000	546 000	785 000	546 000
Nynäshamns Exploatering AB	58 000		58 000	0
SRV återvinning AB	1 460	4 211	1 460	4 211
Bostadsrättsföreningar	22 275	22 302	22 275	22 302
Kommunalt borgens- och förlustansvar för egna hem	625	784	625	784
Övriga borgensförbindelser	46 188	46 225	1 188	1 225
Summa	913 548	619 522	868 548	574 522
Operationella leasingavtal				
Avser ej uppsägningsbara avtal som överstiger 3 år			5 083	11667
Framtida leasingavgifter som förfaller inom ett år.			4 722	8230
Framtida leasingavgifter som förfaller mellan ett och fem år.			5 934	14160
Framtida leasingavgifter som förfaller senare än fem år.				
Övriga förbindelser				
4 förtroendevalda har pensionsrätt enligt reglemente om visstidspension				
Nynäshamns kommun har i nov 2009 ingått en solidarisk borgen såsom för egen skuld för Kommuninvest i Sverige AB:s samtliga förpliktelser. Ågarandel per 2011-12-31 uppgick till 0,33%.				
27 EJ LIKVIDITETSPÅVERKANDE POSTER				
Årets avskrivningar	73 325		48 502	42 704
Reavinster	247		0	-25466
Reavinster exploatering	0		0	-597
VA anslutningsavg res 2011	-6 940		-6 940	-24944
Förutbetalda va anslutningsavgifter/inv.bidrag	31 545		31 545	0
Tidigare års inbet VA anslutnings avg	0		0	-862
Återvunna kundförluster	0		0	0
Byggnadstidsränta exploatering	0		0	0
Upplupna räntetäkter	80		80	0
Upplupna skatteintäkter	-24 978		-24 978	0
Avsättningar pensioner	18 984		18 850	9400
Ränta på pensioner	0		0	0
Upplupna räntekostnader	-1 569		-1 569	0
Förutbetalda skatteintäkter	-30 229		-30 229	0
Byggnadstidsränta	0		0	-1917
Balansering projektredovisning	68		68	0
Direktbokning mot eget kapital	-3 807		-3 807	0
Interim	153		0	
Justering samt kostn som ej genererat kassauttag i år	-56	73037	-56	-297

(tkr)	Koncernen 2011	Koncernen 2010	Kommunen 2011	Kommunen 2010
Verksamhetens nettobetalingar	58 466	73 037	31 466	-1 979
NOT 28 INVESTERINGAR				
Försäljning av anläggningstillgångar	5 926		137	26 500
Andelskapital Kommuninvest	0		0	-4 600
Certifikat Nordea	-150 000		-150 000	
Pågående investeringar/exploateringar	-44 328		-44 308	
Pågående försäljningar	0		0	
Aktier Alkärrsplans AB	0		0	-2 758
Årets utbetalningar, övriga investeringar	-78 197	-109 656	-70 776	-77 422
Investeringsnetto	-267589	-109 656	-264 947	-58 280
NOT 29 FINANSIERING				
Minskning av långfristig upplåning			-54 995	-5000
Minskning av långfristiga fordringar			189	45084
Minskning av utlåning koncernbolag			0	67005
Minskning av regressfordran			0	6
Kortfristig del av långfristigt			0	1435
Minskning av avsättningar pga utbetalningar			0	
Summa	-68 964	97206	-54 806	108 530

NYNÄSHAMNS KOMMUN
Revisorerna

NYNÄSHAMNS KOMMUN Kommunstyrelsen	
2012 -03- 23	
Handl nr 815	Akt nr. Dpl 61/2012-042

Kommunfullmäktige i
Nynäshamns kommun

Ec ✓
Ksordf ✓
Kc ✓
Kfordf ✓

REVISIONSBERÄTTELSE FÖR ÅR 2011

Vi har granskat Kommunstyrelsens och nämndernas verksamhet och genom utsedda lekmanrevisorer i AB Nynäshamnsbostäder (inklusive dotterbolag), Alkärsplan AB, Nynäshamns Offshore AB och Turist Nynäs AB även verksamheten i dessa företag under år 2011.

Granskningen har såvitt avser kommunen och dess koncernroll utförts enligt kommunallagen, god revisionssed i kommunal verksamhet och kommunens revisionsreglemente. Granskningen har haft den omfattning och inriktning samt givit det resultat som redovisas i bilagan "Revisorernas redogörelse för år 2011". Därtill redovisas de sakkunnigas rapporter i särskild bilaga.

Årets resultat om minus 16,3 mnkr når inte upp till det finansiella mål som fullmäktige beslutat om. Kommunallagens krav på en ekonomi i balans är inte uppfyllt. Vi kan inte i förvaltningsberättelsen utläsa hur årets negativa resultat ska återställas. Soliditeten inklusive de totala pensionsåtagandena har minskat under året och uppgick vid årsskiftet till minus 0,2 procent (5,4 procent 2010).

Förvaltningsberättelsen innehåller en uppföljning av kommungemensamma mål samt en översiktlig redogörelse av verksamheterna. Redovisningen är dock inte så strukturerad att en avstämning kan ske på ett enkelt sätt. Det saknas enligt vår mening en sammanfattande bedömning av hur årets verksamhetsmässiga resultat förhåller sig till av fullmäktige fastställda mål och direktiv. Vi rekommenderar att Kommunstyrelsen prioriterar en utveckling inom detta område.

Skillnaden mellan årsprognos per augusti och årsutfall är netto 17 mnkr men brutto betydligt större vilket indikerar att prognosverktygen fortsatt behöver utvecklas.

Budgetföljsamheten hos Miljö- och samhällsbyggnadsnämnden har inte varit tillfredsställande. Sammantaget redovisar nämnden ett underskott mot budget om 26,8 mnkr varav Verksamhetsfastigheter visar ett underskott på 15,9 mnkr. Trots de stora underskotten för 2010 och 2011 avseende Verksamhetsfastigheter så har nämnden fastställt en budget i balans för 2012 utan att extra medel erhållits. Budgeten innehåller betydande effektiviseringsposter. Vi ställer oss ytterst tveksamma till realismen i nämndens budget för Verksamhetsfastigheter avseende 2012. Kommunstyrelsen har utifrån sin ledande och samordnande roll i budgetarbetet ett ansvar för att denna fråga lyfts fram på ett tydligt sätt till Kommunfullmäktige inför budgetbeslutet.

NYNÄSHAMNS KOMMUN

Revisorerna

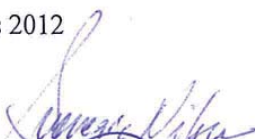
Vi **tillstyrker**, trots ovan riktad kritik, att styrelsen och de övriga nämnderna och de förtroendevalda i dessa organ **beviljas ansvarsfrihet**.

Vi tillstyrker också att kommunens årsredovisning godkänns. Den är i allt väsentligt upprättad i enlighet med den kommunala redovisningslagen och god redovisningssed.

Nynäshamn den 22 mars 2012



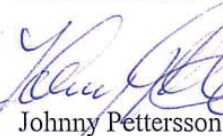
Göran Palmedal



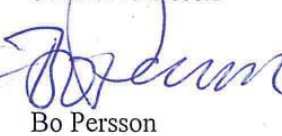
Sveneric Nilsson



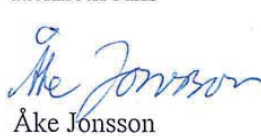
Kenneth Åhs



Johnny Pettersson



Bo Persson



Åke Jönsson

Till revisionsberättelsen hör bilagorna:

Revisorernas redogörelse för år 2010

De sakkunnigas rapporter i olika granskningar

Granskningsrapporter från lekmannarevisorerna i bolagen

Redovisningsprinciper

Redovisningen har skett enligt bestämmelser i Lagen om kommunal redovisning. Kommunen följer de anvisningar som lämnats av Rådet för kommunal redovisning.

Anläggningstillgångar

Anläggningstillgångar upptas till anskaffningsvärde efter avdrag för investeringsbidrag och avskrivningar. Avskrivningstiderna för investeringar före 2010 följer i princip Kommunförbundets dåvarande rekommendationer. Från och med 2010 avskrivs anläggningstillgångarna efter beräknad nyttjandeperiod.

Avskrivningarna startar från och med den månad som investeringarna tas i bruk. Åren före 2004 startade avskrivningarna från och med januari det år som anläggningarna togs i bruk.

Lånekostnader i form av byggnadstidsränta inräknas i anskaffningsvärdet. Byggnadstidsränta för 2011 har beräknats med i snitt 3,81% .

Anslutningsavgifter VA

Anslutningsavgifterna har till och med 2009 redovisats i resultaträkningen. Under 2010 har redovisningen utretts och redovisningen av anläggningstillgångar har i samband med bokslutet 2010 ändrats så att den följer rekommendation från Rådet för kommunal redovisning och god redovisningssed. Det innebär att anslutningsavgiften från och med 2010 periodiseras så att den matchar kostnaderna för den investering som den ska finansiera. I samband med förändringen justerades VA-verksamhetens balansräkning med anslutningsavgifterna tillbaka till år 1992. Detta innebär att VA-verksamhetens och kommunens egna kapital minskade med 15,7 mkr. VA-verksamhetens resultat 2011 har balanserats mot eget kapital och påverkar därmed inte kommunens resultat.

Leasingavtal

Samtliga avtal har klassificerats som operationella.

Periodisering av timlöner mm

Fram till och med 2010 periodiserades inte övertids- och mertidsersättning, ersättning för jour och beredskap och ob-tillägg som intjänats under december månad till intjänandeperioden, utan redovisades i januari månad påföljande år. Från och med 2010 periodiserades bemanningscentrums timlöner för december månad så att kostnaden belastade år 2010..

Från och med 2011 har samtliga timlöner, övertids- och mertidsersättning, ersättning för jour och beredskap och ob-tillägg som intjänats i december periodiserats till december månad. I samband med detta har de timlöner mm som avsåg december 2010 och som inte tidigare hade periodiserats bokförts direkt mot eget kapital i

och med byte av redovisningsprincip.

Sammanställd redovisning

Den sammanställda redovisningen (koncernredovisningen) är upprättad i enlighet med rekommendationerna i den kommunala redovisningslagen. Redovisningen har upprättats enligt förvärvsmetoden med proportionell konsolidering. Interna mellanhavanden av betydelse har eliminerats.

Ord- och begreppsförklaringar

Anläggningstillgångar

Tillgångar som är avsedda för stadigvarande bruk, t ex fastigheter, anläggningar, maskiner och långfristiga fordringar.

Avskrivningar

Planmässig värdenedsättning av anläggningstillgångar

Eget kapital

Skillnaden mellan kommunens tillgångar och skulder.

Kassaflödesanalys

Kassaflödesanalysen visar i sammandrag betalningsflödet under året och vilka förändringar av likvida medel som har skett.

Kortfristiga fordringar

Fordringar som förfaller till betalning inom ett år från balansdagen.

Kortfristiga skulder

Skulder som förfaller till betalning inom ett år från balansdagen.

Likviditet

Betalningsberedskap på kort sikt eller förhållandet mellan lätt realiserbara tillgångar och kortfristiga skulder.

Långfristiga skulder

Skulder som förfaller till betalning senare än ett år från balansdagen.

Nettoinvesteringar

Investeringsutgifter efter avdrag för driftbidrag mm.

Omsättningstillgångar

Består av likvida medel och kortfristiga fordringar

Periodisering

Fördelning av kostnader och intäkter på de redovisningsperioder till vilka de hör.

Soliditet

Andelen eget kapital av de totala tillgångarna, dvs graden av egna finansierade anläggningstillgångar.