



2009-02-11

Dnr: 2008/97 611

## **Utlokaliserat fritidshem och en utbyggnad av förskoleverksamheten i Segersäng.**

### **Sammanfattning**

Vid sitt sammanträde den 18 december yrkade barn- och utbildningsnämnden återremiss i ärendet om skol- och förskoleplanering i Ösmo församling. (BUN § 175)

Förvaltningen fick i uppdrag att göra en fördjupad utredning kring en flytt av modulerna, som utgör Rinkens förskola, från Ösmo till Segersäng.

Behovet av förskoleplatser i Ösmo tätort minskar. Det skapar förutsättningar för att avveckla de tillfälliga lösningar som hjälpt till att täcka behovet av förskoleplatser i Ösmo de senaste åren. Det gäller i första hand platserna i Rinkens förskola.

Rinkens moduler behövs i Segersäng för att möta behovet av förskoleplatser och en eventuell etablering av ett utlokaliserat fritidshem.

De årliga kapitalkostnaderna för denna investering (avetablering, flytt och etablering) blir cirka 350 000 kronor.

En utökad verksamhet i Segersäng möjliggörs genom samverkan förskola och skola (fritidshem) och förvaltningens bedömning är att den kan bedrivas med god kvalitet.

Kostnaden för elevtransporterna mellan fritidshemmet och skolan är svår att beräkna men förvaltningen har inlett diskussioner med skolskjutsleverantören kring samordning av ordinarie skolskjutsar och skjutsar till och från fritidshemmet.

Förvaltningen bedömer att tidplanen är knapp.

Med utgångspunkt i denna tjänsteskrivelse föreslår förvaltningen att barn- och utbildningsnämnden fattar beslut om att flytta Rinkens förskola till Segersäng för att etablera en tillfällig förskoleavdelning och ett utlokaliserat fritidshem.

### **Ärendets beredning**

Ärendet har handlagts av utbildningskontoret i samarbete med ledning och personal i Ösmo skol- och förskoleområden.

Den fjärde mars 2009 träffade förvaltningen, tillsammans med representanter från Ösmo rektors- och förskoleområde, berörda vårdnadshavare i Segersäng. Förvaltningen redovisade förutsättningarna för en utbyggnad av förskoleverksamheten och en etablering av ett utlokaliserat fritidshem i Segersäng. Efterföljande diskussioner var givande och rörde såväl detaljfrågor som mer övergripande frågor kring organisation och kvalitet. I diskussionerna återkom många till att en utbyggd samhällsservice är en förutsättning för områdets fortsatta expansion.

## **Ärendebeskrivning**

Vid barn- och utbildningsnämndens sammanträde den 18 december 2008 beslutade nämndens ledamöter att yrka återremiss i ärendet om skol- och förskoleplanering i Ösmo församling. (Bun § 175)

I sitt yrkande vill nämnden att barn- och utbildningsförvaltningen gör en fördjupad ekonomisk och verksamhetsmässig konsekvensanalys kring följande:

- 1) Flytta Rinkens förskola till Segersäng senast augusti 2009.
- 2) Etablera en tillfällig förskoleavdelning samt en utlokaliserad fritidshemsavdelning i dessa lokaler.
- 3) Låta Viksängen vara kvar i Vanstaskolans lokaler.

Barn- och utbildningsnämnden vill även att förvaltningen bjuder in och informerar enskilda anordnare om möjligheten att driva enskild skola, förskola och skolbarnsomsorg i kommunen.

## *Bakgrund*

Det sker en ökning av barn- och elevunderlaget i Ösmo norra glesbygd med fokus på nybyggnation i Segersäng. Behovet av förskoleplatser är större än tillgången och nu ökar trycket på att tillskapa ett fritidshem för de yngre skolbarnen i nära anslutning till förskolan.

Byggföretaget SMÅA planerar för 200 småhus i området. Drygt hundra av dessa är färdigställda. Nu pågår en etapp om cirka 50 hus där ett drygt 30-tal är sålda eller bokade.

SMÅA har planer på att exploatera fler områden i Segersäng med omnejd.

I det exploateringsavtal som upprättades mellan Nynäshamns kommun och SMÅA för Segersängs by ingick planering för samhällsservice. Tomtmark avsattes för en skola och en förskola. Dessa finns inritade i de prospekt som SMÅA använder i sin marknadsföring av området. Segersäng har idag en förskola med fem avdelningar men saknar skola och fritidshem.

Föräldrar i Segersäng vittnar om en besvärlig situation. Många av föräldrarna skjutsar eller tar tåget ner till Ösmo på morgonen för att lämna barn på fritidshemmet för att sedan vända tillbaka norrut till arbetsplatsen i Stockholm. Flera av dem har dessutom barn både i förskolan i Segersäng och på fritidshem i Ösmo. Personalen på förskolan menar att barnens vistelsetider påverkas av detta faktum.

## Statistik befolkning

Enligt befolkningsprognosen för hela Ösmo församling sjunker födelsetalen kontinuerligt fram till 2017, vilket medför att trycket på förskolan kommer att avta. Antalet förskolebarn förväntas sjunka med närmare 100 barn fram till 2017. Antalet skolbarn förväntas dock öka ytterligare ett antal år och kommer enligt prognosen att öka med drygt 100 till år 2015 för att därefter återigen minska.

Befolkningen 31 december 2007 samt prognos till och med 2017 för Ösmo församling i åldersintervaller.

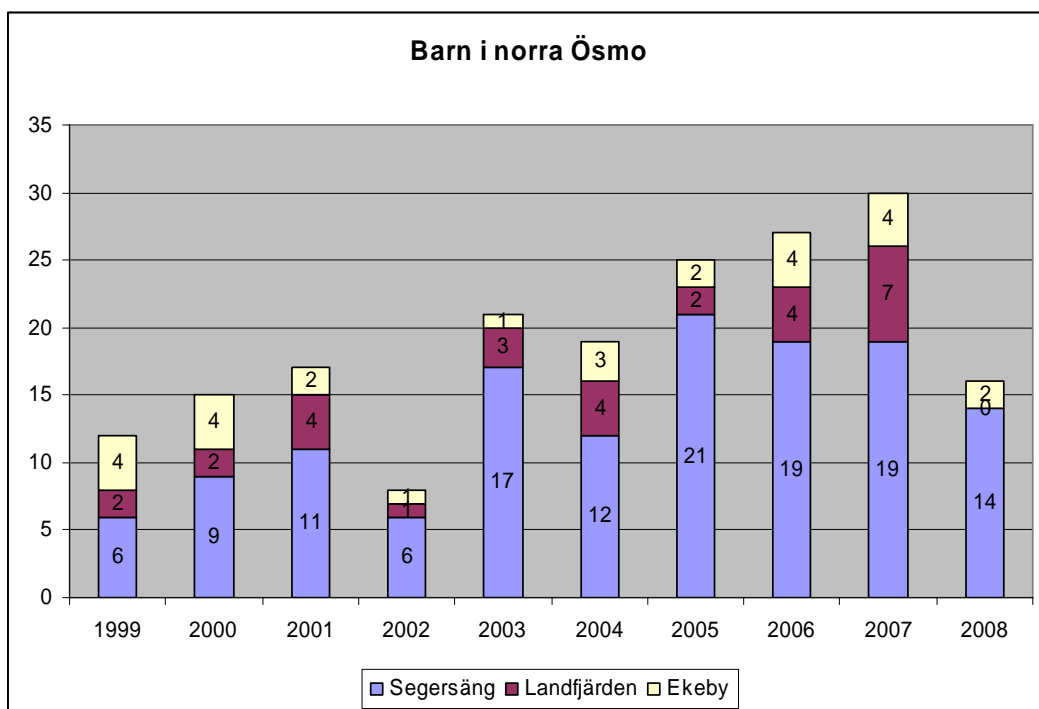
Ålder	2007	2008	2009	2010	2011	2012	2013	2014	2015	2016	2017
0	84	73	71	70	70	68	68	63	59	54	53
1-5	432	457	448	448	434	426	413	396	379	355	337
6	76	79	98	92	103	93	100	90	87	83	80
7-9	227	247	240	263	278	301	297	301	286	276	260
10-12	222	222	242	249	269	262	282	294	314	306	308
13-15	291	265	260	244	243	266	272	289	279	293	303

Prognosmaterialet redovisas enbart på församlingsnivå. Det skulle underlätta planeringen om prognosmaterialet även kunde redovisas för nyckelkodsområden.

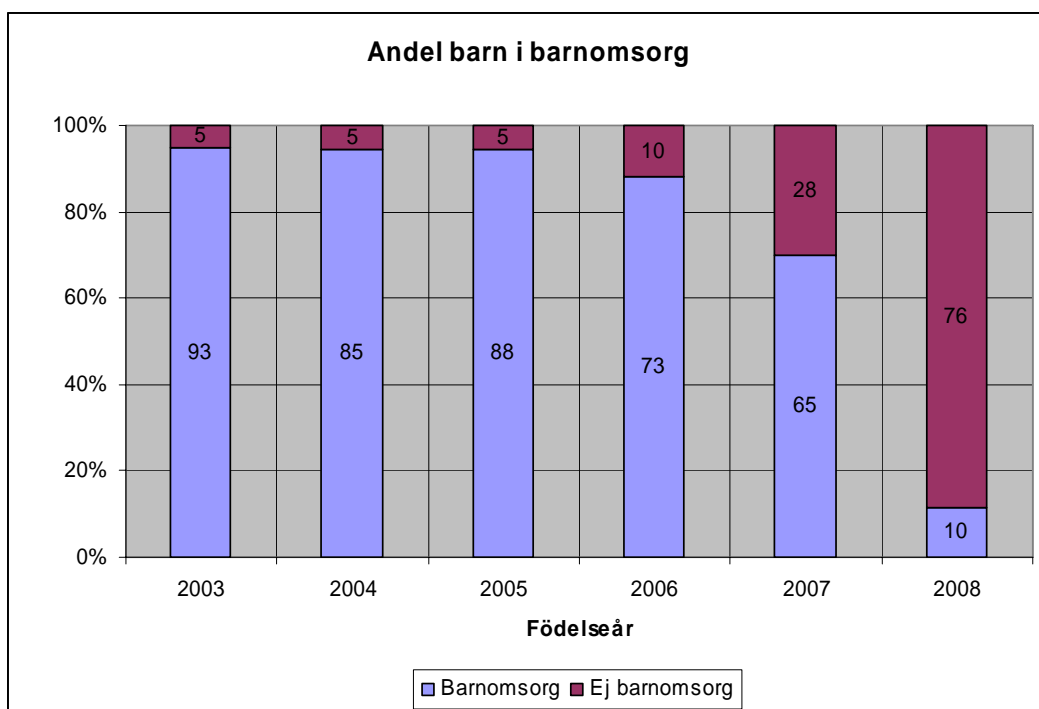
Tabellen nedan jämför prognosen för 2008 med utfallet.

Ålder	Prognos	Utfall	Differens
0	73	86	13
1 – 5	457	449	- 8
6	79	82	3
7 – 9	247	227	- 20
10 – 12	222	218	- 4
13 – 15	265	248	- 17
<b>Summa</b>	<b>1343</b>	<b>1310</b>	<b>- 33</b>

I Ösmo församlings norra delar med Segersäng, Landfjärden och Ekeby ser situationen något annorlunda ut. Diagrammet nedan visar barnutvecklingen i norra Ösmo. Trenden är uppåtgående, med en avvikelse för 2008 då inflyttningstakten och barnafödandet mattats av något.



Diagrammet nedan visar i vilken grad barnen i Ösmo är placerade i förskola, enskild förskola eller familjedaghem. Värden i staplarna anger antalet barn.



Nyttjandegraden varierar från 70 % för barn födda 2007 till över 90 % för barn födda 2003 – 2005.

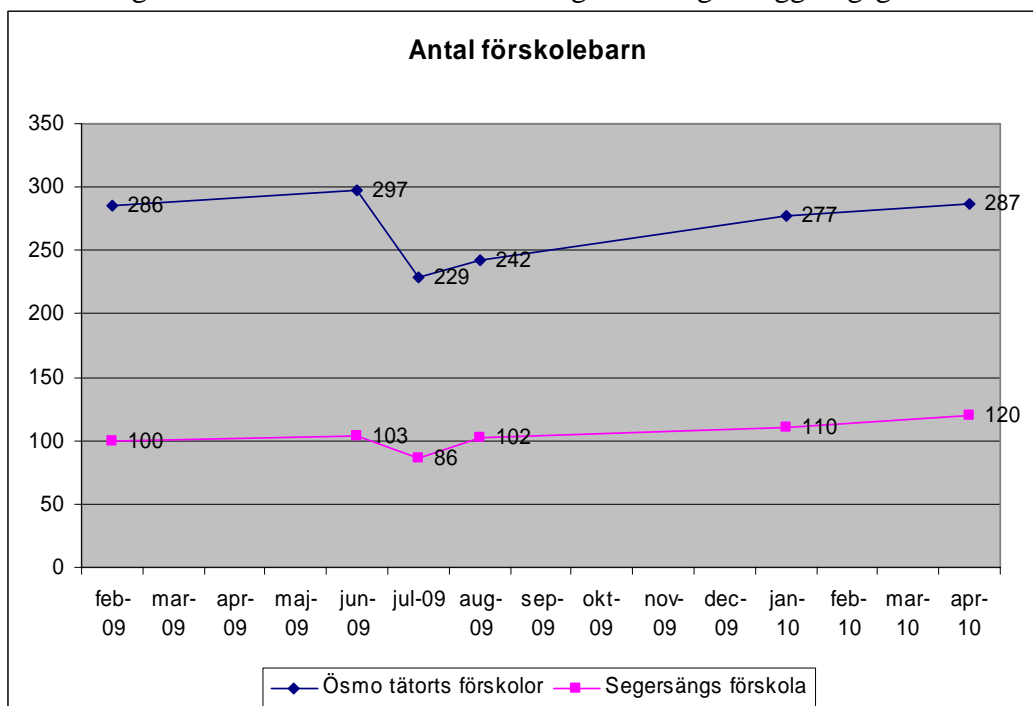
## Statistik förskola

För förskolorna i Ösmo gäller följande placeringsstatistik.

Förskola (tätort)	Avdelningar	Barn	Barn födda 2003	Kö
Hallängens förskola	3	51		
Vansta förskola	4	73		
Breddals förskola	3	55		
Viksängens förskola	1	14		
Rinkens förskola	2	26		
Skogsibble förskola	3,7	67		
<b>Summa</b>	<b>16,7</b>	<b>286</b>	<b>68</b>	<b>26</b>
Förskola (norra)	Avdelningar	Barn	Barn födda 2003	Kö
Segersängs förskola	5	100	17	27
<b>Total</b>	<b>21,7</b>	<b>386</b>	<b>85</b>	<b>53</b>

Källa: Extens 2009-02-12

De tillfälliga förskolorna Rinken och Viksängen har låg belägningsgrad.



Förskolorna i Ösmo tätort lämnar 68 barn till skolan i augusti 2009. Kön, som sträcker sig till januari 2010, är ännu så länge bara 26 barn vilket ger en differens på 42 barn. Idag kan vårdnadshavare ställa sig i kö för en förskoleplats ett år före önskat placeringsdatum. Det är osäkert i vilken omfattning vårdnadshavare utnyttjar denna möjlighet. Vi kan förvänta oss en tillströmning till kön. Det gäller både för tiden fram till årsskiftet 2009/2010 och för tiden därefter fram till sommaren 2010. Följer den tillströmningen samma mönster som våren 2008, vilket är rimligt att tro eftersom antalet födda barn 2007 och 2008 stämmer väl

överens, kommer antalet förskolebarn att vara närmare 290 stycken till sommaren 2010.

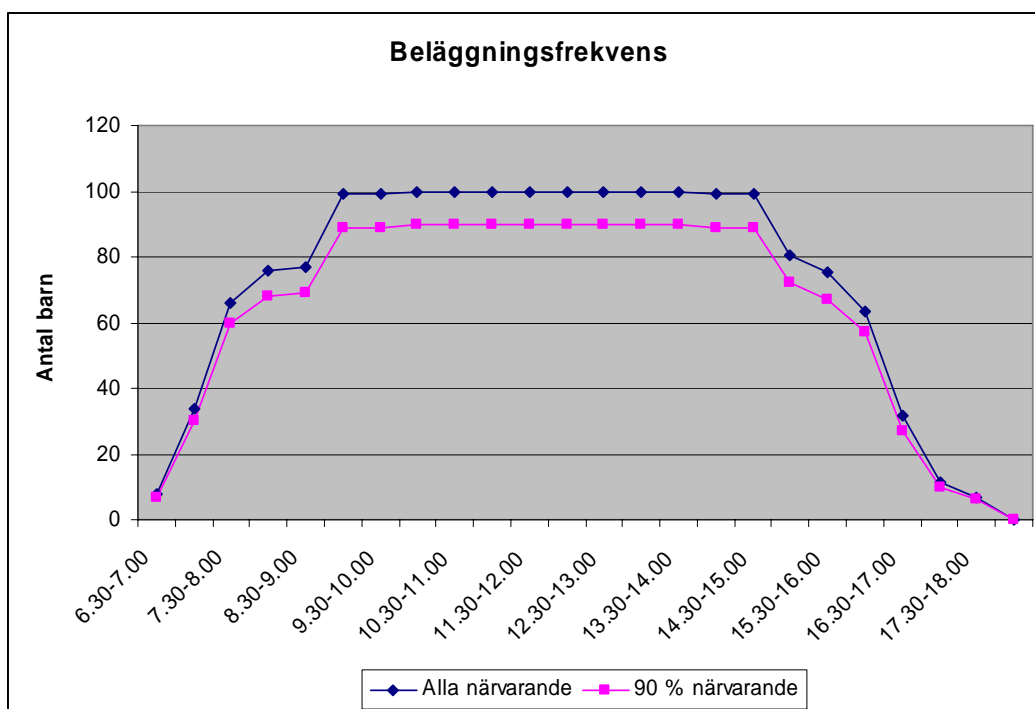
Prognosmaterialet visar att behovet av förskoleplatser i Ösmo tätort kommer att minska något. Detta möts med avveckling av den tillfälliga kapacitet som hjälpt till att täcka behovet av platser i Ösmo under senaste åren. Det gäller i första hand Rinkens förskola. Rektorn för förskolorna i Ösmo bedömer eventuellt att all tillfällig kapacitet kan avvecklas redan till augusti 2009. Det skulle i så fall även omfatta en avveckling av Viksängens förskola. En eventuell avveckling av Viksängens förskola skrivs fram i ett separat ärende.

Segersängs förskola har fem avdelningar och 100 placerade barn i februari 2009. Det står 27 barn i kö och fem av dessa önskar plats före halvårsskiftet 2009. Ytterligare 18 barn önskar plats till hösten 2009 och fyra barn önskar plats i januari 2010.

17 barn lämnar förskolan till sommaren för att börja i förskoleklass.

Diagrammet ovan visar även barnutvecklingen för Segersängs förskola fram till januari 2010. Beräkningen bygger på att alla i kön accepterar plats på önskat placeringsdatum. Många av de inflyttande familjerna har redan ställt sina barn i kön och finns därför med i beräkningarna. Det är ändå rimligt att tro att antalet barn som behöver plats i Segersängs förskola närmar sig 120 till sommaren 2010. Det finns även anledning att tro att behoven kommer att öka ytterligare något de närmaste åren. Enligt SMÅA ökar återigen intresset för Segersängs by. Den senaste veckan (vecka 8) har två familjer hört av sig till förvaltningen och det framkommer att de villkorar ett köp av bostad i Segersäng till möjligheten att få plats i förskolan.

Diagrammet nedan visar hur förskolans (Segersäng) beläggning varierar över dagen. Den bygger på barnens schema och att alla inskrivna barn är på plats.



Källa: Extens 2009-02-17

I en undersökning som barn- och utbildningsförvaltningen genomförde 2004, redovisades en genomsnittlig frånvaro på 20 procent under de två veckor mätningen pågick. I diagrammet ovan redovisas utfallet för en genomsnittlig frånvaro på 10 %.

Nedanstående tabell redovisar åldersfördelningen på Segersängs förskola. Förskolan i Segersäng har många småbarn vilket är personal- och platskrävande.

Födelseår	Antal barn
2003	17
2004	13
2005	24
2006	22
2007	24
2008	0

### *Statistik fritidshem*

Nedanstående tabell redovisar förväntad elevutveckling för ett fritidshem i Segersäng. Tabellen redovisar utvecklingen för tre olika upptagningsområden. Tvärtemot förskolan, har fritidshemmet sin högsta beläggning vid läsårsstart i augusti. Under våren lämnar de äldre barnen fritidshemmet i en ökande takt.

#### FRITIDSBARN PROGNOSEN utifrån befintliga barn

	Segersäng	Segersäng och Landfjärden	Segersäng, Landfjärden och Ekeby
ht 09	35	44	49
ht 10	40	48	54
ht 11	52	61	67

Källa: Extens 2009-02-17

Vårdnadshavare till barn från Landfjärden kommer förmodligen i högre utsträckning att önska placering vid fritidshemmet i Segersäng än vårdnadshavare från Jursta/Ekeby. Dimensioneringen av ett fritidshem i Segersäng bör därför ta hänsyn till att Landfjärden blir en del av upptagningsområdet och räkna med omkring 60 barn vid läsårsstart 2011/2012.

Av de yngre barnen från Landfjärden är nästan alla placerade i Segersängs förskola. Det mönstret finns inte för barnen från Jursta/Ekeby. Där är de flesta placerade i förskolan i Ösmo tätort.

### *Verksamhetskonskvenser*

I förvaltningens uppdrag ingår att beskriva vilka konsekvenser en flytt av modulerna till Segersäng får för verksamheten och ekonomin.

Lösningen med moduler är bara tillfällig och ska ge utrymme för planering och ett bättre underlag för en eventuellt permanent lösning i kommunens norra delar. Modulerna ska möta utvecklingen inom förskolan men också ge plats för ett fritidshem för de yngre barnen i området.

Förvaltningen har i samråd med kommunens fastighetsavdelning gjort bedömningen att modulerna gott och väl får plats på den tomt som benämns skoltomten och idag rymmer förskolan. Etableringen är tänkt i anslutning till norra delen av förskolans parkering.

Modulerna från Expandia Moduluthyrning AB består av förskola typ 1 om 144 kvm och förskola typ 3 om 115 kvm. De är sammanfogade till en enhet och är dimensionerade för cirka 40 förskolebarn, avseende utrymme och ventilation. För fritidshemsverksamheten gäller något andra förutsättningar. Personal från fritidshemmet på Tallbackaskolan och intendenten på Vanstaskolan, gör en gemensam bedömning att modulerna kan hantera cirka 60 inskrivna fritidshemsbarn. Fritidshemsbarnen rör sig fritt mellan ute- och inneverksamhet på ett helt annat sätt än förskolebarnen.

Fritidshemmet organiseras som en avdelning på Tallbackaskolan. Den personal som arbetar på fritidshemmet i Segersäng ingår i Tallbackaskolans organisation och den eller de som arbetar heltid förstärker skolverksamheten under skoltid.

För förskolans sjätte avdelning gäller att rektor fattar beslut om hur den ska organiseras i samråd med sin personal.

Förskola och skola (fritidshemmet) samsas kring nyttjandet av lokalerna. Modulerna ska rymma förskolans sjätte avdelning under den del av dagen när förskolan är som mest belastad. De ska också rymma fritidshemmets eftermiddagsverksamhet.

Beskrivningen nedan ger en bild av hur ett sådant samarbete skulle kunna gå till och vilka utmaningar det skulle innebära. Förvaltningens samlade bedömning är att verksamheten kan bedrivas med god kvalitet.

Förskola/fritidshem öppnar i förskolans lokaler. Den första timmen fram till klockan halv åtta har endast drygt 30 procent av förskolans barn anlänt, vilket ger plats för tidiga fritidshemsbarn. De tidiga fritidshemsbarnen äter frukost i förskolans lokaler. Läsåret 2008/2009 är det få skolbarn från Segersäng som har fritidshemsplats på morgonen.

Fritidspersonal möter upp för att samla skolbarnen för transport till skolan.

Transportmöjligheter redovisas i separat avsnitt.

Frukost för förskolans barn serveras på förskolan. Statistik för januari månad 2009 visar att cirka 50 procent av de inskrivna barnen äter frukost. Det innebär att förskolan ska ha plats för omkring 60 förskolebarn till frukost.

Efter förskolans frukost och när fritidshemsbarnen befinner sig i skolan använder förskolan modulerna för sin verksamhet.

Vid lunch är förskolans matsal hårt utnyttjad och det är redan idag två matlag. De förskolebarn som har verksamhet i modulerna kan eventuellt äta lunch där.

Under januari 2009 åt i genomsnitt 80 procent av barnen lunch.

Förskolan kan använda modulerna fram till mellanmålet. Det äts inne i förskolans lokaler. Drygt 75 procent av barnen äter mellanmål.



En kritisk tid inträffar när fritidshemsbarnen återkommer från skolan. Det sker klockan halv två och det är en timme innan förskolans barn äter mellanmål. Förskolan har nu maximal beläggning och fritidshemmet behöver sina lokaler. Denna utmaning möts med verksamhetsplanering. Barn och personal från fritidshemmet i Segersäng kan någon eller några dagar i veckan stanna kvar för verksamhet i Tallbackaskolans gymnastiksal eller bibliotek. Förskolans tomt är också väl beskaffad för uteverksamhet för såväl förskolebarn som de äldre barnen på fritidshemmet.

Förskola/fritidshem stänger i förskolans lokaler. Efter klockan 17 är det få barn på plats i verksamheterna. Det rör sig om knappt 20 barn.

Den stora utmaningen blir under skolans lovperioder. Då har fritidshemsbarnen heldagar på fritidshemmet. En lösning är att samordna fritidshemsverksamheten på samma sätt som sker under sommaren. Färre barn i verksamheten under loven gör att färre fritidshemsavdelningar behöver hålla öppet. Fritidshemmet i Segersäng kan eventuellt stänga under loven och hänvisa barnen till fritidshemmet på Tallbackaskolan.

Köket i Segersängs förskola är dimensionerat för att klara av att laga det antal portioner som en utökning av verksamheten innebär. Däremot är kökets kringtytor små, vilket försvårar paketering av mat för eventuell transport till den tillfälliga avdelningen och fritidshemmet. Det kan medföra att all lunch måste serveras i förskolans lokaler. För fritidshemmets del kan det lösas med att de själva gör i ordning sitt mellanmål i köket som finns i modulerna.

En utökning av förskoleverksamheten och en etablering av ett fritidshem i Segersäng kommer med stor sannolikhet att öka inflyttningstakten och därmed trycket på de båda verksamheterna. Elevutvecklingen för fritidshemmet är lättare att förutse än utvecklingen av antalet förskolebarn. Stiger antalet förskolebarn upp emot 130 stycken behöver en avdelning permanentas i modulerna. Det ställer krav på ytterligare kapacitet för fritidshemmet. Med en annan lösning för fritidshemmet, permanent eller tillfällig, får Segersängs förskola plats för 7 avdelningar. En tillfällig lösning som diskuterats är att uppföra två hus av SMÅA-typ i andra änden av skoltomten. SMÅA ställer sig positiva till en sådan lösning.

Under handläggningstiden har förvaltningen fört diskussioner med fastighetsavdelningen kring ett eventuellt köp av ett hus på den öppna marknaden. Det aktuella huset är beläget i närheten av förskolan och har varit till salu under en längre tid.

Fastighetsavdelningens bedömning är att kommunens handläggningstid i dessa frågor är för lång, vilket väsentligt försvårar processen. Det krävs även ett bygglov för förändringarna och där måste grannarna lämna sitt godkännande. Förvaltningen delar fastighetsavdelningens bedömning och det har nu kommit till förvaltningens kännedom att huset har spekulanter.

Vid en eventuell vidare exploatering av Segersäng/Landfjärden kan det vara en möjlig lösning att köpa ett eller flera hus av byggherren och anpassa dessa för förskoleverksamhet.

## *Elevtransport*

Skolskjuts sker mellan hemmet och skolan.

Nynäshamns kommun är skyldig att ordna kostnadsfri skolskjuts för eleverna i grundskolan, om sådan behövs med hänsyn till färdvägens längd, trafikförhållandena, funktionsnedsättning hos en elev eller någon annan särskild omständighet.

Nynäshamns kommun har inte skyldighet att anordna skjuts mellan hemmet och fritidshemmet eller det omvända. Den transporten ansvarar föräldrarna för.

Lösningen med ett utlokaliserat fritidshem i Segersäng kräver transport av eleverna mellan fritidshemmet och skolan. Det är inte en skolskjuts i lagens mening. Den regleras inte av skollagens skolskjutsreglering eller Nynäshamns kommuns skolskjutsregler. Transporten sker inom ramen för skolans och fritidshemmets verksamhet.

Förvaltningen har undersökt två transportmöjligheter, tåg eller abonnerad buss. Båda möjligheterna kräver anpassningar i Tallbackaskolans ramschema för gemensam transport till och från skolan.

Förvaltningen har ställt en prisförfrågan till Kerstins taxi (skolskjutsleverantör) för transport till skolan från fritidshemmet på morgonen och tillbaka till fritidshemmet igen på eftermiddagen.

Upp till 40 elever kostar 1306 kronor per dag. (232 468 kronor/läsår)

Upp till 60 elever kostar 2343 kronor per dag. (417 504 kronor/läsår)

Förvaltningen har inlett diskussioner med skolskjutsleverantören kring tänkbara effektiviseringar och hittat möjligheter till en eventuell samordning av ordinarie skolskjutsar och skjutsar till och från fritidshemmet. Avtalet är så konstruerat att ”tomma platser” kan fyllas utan att påverka priset på skjutsen. I de aktuella turerna finns möjlighet att skjutsa fler barn. Förvaltningen ser goda möjligheter till en effektiv hantering, vilket sannolikt kommer att reducera skjutskostnaderna i betydande grad.

Den andra transportmöjligheten innebär att fritidshemmets personal åker tåg med barnen till skolan på morgonen och tillbaka till fritidshemmet på eftermiddagen.

Det kostar 590/690 (SL-kort) kronor per elev och termin.

Det krävs gott om personal under transporten. Barnen är små (6 – 9 år) och en rimlig bedömning är att det behövs en personal per tio barn för en säker transport. En sådan här personalkrävande lösning blir svår att administrera och mycket känslig för personalfrånvaro.

Frågan har lyfts till miljö- och samhällsbyggnadsförvaltningens Jonas Qvarfordt som är projektledare för *säkra skolvägar*. Han har i sin tur skickat frågan till en samordnare på riksnivå med en förfrågan om någon av rikets kommuner har samma problematik och hur de i så fall har löst detta.

I England har man längre erfarenhet av *vandrande skolbussar*. Där ligger ansvaret på föräldrarna och antalet barn i grupperna är runt tio stycken. Eleverna går under strikta och ordnade former och alla bär väst.

Fariba Daryani, projektledare för *Trafikmiljö runt skolor*, bedömer frågan som svår men ser många fördelar med att åka tåg med barnen. Det gäller miljö, ekonomi, folkhälsa och inte minst att barnen får insikt i sin egen roll i trafiken. Hon konstaterar samtidigt att det behövs ordentligt med personal för att göra resan säker.

Vid förvaltningens informationsmöte i Segersäng menade några föräldrar att de äldre fritidshemsbarnen mycket väl kunde åka tåg ibland. De såg det som en god träning inför de senare skolåren då eleverna tar sig på egen hand till och från skolan.

### *Personalkonsekvenser*

Fritidshemmet i Segersäng organiseras som en del av verksamheten på Tallbackaskolan. Antalet tjänster baseras på det sammanlagda antalet fritidshemsbarn. Det innebär att Tallbackaskolans fritidshemsverksamhet kan drivas med samma antal personal, trots verksamhet på två ställen. Samverkan med förskolans personal i Segersäng kring öppning och stängning underlättar schemaläggning.

### *Tidplan*

För att möta barn- och utbildningsnämndens önskemål om en färdig lösning senast i augusti 2009 gäller följande arbetsschema.

- Beslut om flytt av moduler och utnyttjande av ofördelat investeringsutrymme vid barn- och utbildningsnämndens sammanträde den 19 mars.
- Beställa en flytt av modulerna hos fastighetsavdelningen.

Förvaltningen har även att planera för avveckling av verksamheten på Rinkens förskola och göra en planering för de barn som ska flyttas därifrån.

För fastighetsavdelningen gäller:

- Planering inklusive färdigställande av bygglovshandlingar.
- Ansökan om bygglov. Handläggningstiden för ett tillfälligt bygglov är 1 – 3 månader. Förhandsbesked ska behandlas i kommunstyrelsen. Bygglov kan i bästa fall vara beviljat i början av maj 2009.
- Ta fram underlag för och upphandla avetablering och markåterställningsarbeten i Ösmo.
- Ta fram underlag för och upphandla markarbeten och anslutning av VA och el/tele i Segersäng. Här finns möjlighet att göra en direktupphandling.
- Beställa flytt av moduler hos Expandia Moduluthyrning AB. Detta kan ske så snabbt som möjligt dock senast två månader innan de ska vara på plats i Segersäng. Flytten ska även ta hänsyn till avvecklingen av verksamheten vid Rinkens förskola.

Arbetsschemat innehåller flera faktorer som kan riskera tidplanen. En sådan är handläggningstiden för bygglov.

### *Ekonomiska konsekvenser*

Expandia Moduluthyrning AB har medgivit förtida avetablering av modulerna i Ösmo, som bildar Rinkens förskola, för en etablering i Segersäng till augusti 2009. Befintligt hyresavtal (Nr: 07691) ersätts med ett nytt med samma villkor som det gällande.

Expandia Moduluthyrning AB önskar två månaders framförhållning för att kunna garantera att flytten av modulerna sker i enlighet med överenskommelsen.

Jonas Wallstedt på Expandia Moduluthyrning AB beräknar flyttkostnaderna till 295 000 kronor. I detta pris ingår demontering i Ösmo, transport och montering i Segersäng.

Till detta tillkommer återställningskostnader i Ösmo, markarbeten och anslutning till VA och el/tele i Segersäng. Det är ingen entreprenör som har räknat fram priserna i anslutning till en konkret förfrågan utan kostnaderna för dessa arbeten är uppskattade av fastighetsavdelningen.

Flytt av moduler (inkl demont och mont):	295 000 kronor
Markberedning och anslutning i Segersäng:	400 000 kronor
Avetablering och återställning i Ösmo:	<u>100 000 kronor</u>
Summa:	895 000 kronor

På motsvarande sätt som gjordes i samband med markarbeten etc. vid etableringen av de nya modulerna vid gymnasieskolan, kan ovannämnda kostnader ses som en investering i annans fastighet. Årlig avskrivning ska då ske med belopp som medför jämn fördelning över nyttjandetiden. Avskrivningstiden beräknas till tre år. De årliga kapitalkostnaderna för investeringens genomförande beräknas till 347 000 kronor.

Kostnaden för 2009 beräknas till 87 000 kronor (tre månader).

I barn- och utbildningsnämndens investeringsbudget finns 1 100 000 kronor i ofördelat investeringsutrymme och 895 000 kronor kan nyttjas för detta ändamål.

Investeringsmedel för basutrustning av en ny fritidshemsavdelning beräknas till 50 000 kronor. Denna investering beräknas kunna prioriteras inom Ösmo rektorsområdes ordinarie re-investeringsmedel. Den årliga driftkostnaden för basutrustningen beräknas till 7 750 kr/år under 10 år och blir en ny verksamhetskostnad för rektorsområdet.

I internbudgeten för 2009 har Ösmo rektorsområde tilldelats lokalbidragsanslag för helår avseende hyres- och städkostnader samt konsumtionsavgifter med 570 000 kronor.

Förvaltningen har i ett ovanstående stycke redovisat en osäkerhet kring kostnaderna för elevtransporter. Ett rimligt antagande är att redovisade kostnader kan halveras som en följd av en samordning mellan ordinarie skolskjutsar och skjutsar till och från fritidshemmet. För 2009 års budget innebär det att kostnaden blir omkring 50 000 – 100 000 kronor beroende på antalet barn på fritidshemmet.

### *Förvaltningens ståndpunkt*

När behovet av förskoleplatser minskar i Ösmo tätort, ser förvaltningen en möjlighet att avveckla tillfälliga platser, i första hand de i Rinkens förskola. Segersäng har däremot ett behov av tillfälliga förskoleplatser för att möta barnutveckling och inflyttning.

För en bättre dimensionering av förskoleplatser i Ösmo församling föreslår förvaltningen att flytta modulerna som utgör Rinkens förskola från Ösmo till Segersäng. Planeringen inleds omgående och flytten ska vara genomförd till augusti 2009.

Förvaltningen föreslår att de tillfälliga lokalerna ska utnyttjas för en utbyggnad av förskolans verksamhet men också som fritidshem för de yngre skolbarnen i området. Förvaltningen menar att samverkan mellan förskola och skola (fritidshem) kan skapa ett effektivt användande av lokalerna. Fritidshemmet ingår i Tallbackaskolans organisation och får på det sättet en naturlig koppling till skolverksamheten.

Förvaltningen vill förtydliga att det rör sig om en tillfällig lösning. Den ska ge utrymme för en mer långsiktig och permanent planering för Nynäshamns norra kommundelar.

Förvaltningen föreslår att barn- och utbildningsnämnden utnyttjar 895 000 kronor av ofördelat utrymme i nämndens investeringsbudget för genomförandet. För genomförandet krävs omfördelningar i 2009 års budget med omkring 200 000 kronor.

I internbudgeten för 2009 har förskoleområdet i Nynäshamn tilldelats lokalbidrag för Svärdsögården på helårsbasis, men lokalen är uppsagd och kommer att nyttjas t.o.m. första veckan i augusti. Det innebär att 125 000 kronor av lokalbidraget kan omfördelas inom grund- och förskoleområdet från förskoleområdet i Nynäshamn till verksamhetsområdet övergripande skola och skolbarnsomsorg, där skolskjutskostnaderna bokföres. Från verksamhetsområdet nämnd och förvaltning omfördelas resterande 75 000 kronor, för att täcka kapitalkostnaderna för investeringens genomförande.

Förvaltningen beräknar att intäkterna i form av internränta från resultatenheterna kommer att bli något högre än vad som beräknades i internbudgeten.

I budget för 2010, 2011 och 2012 avsätts omkring 600 000 årligen för att täcka kapitalkostnad och skjutskostnad.

Förvaltningen vill framhålla att den totala skjutskostnaden är svår att beräkna och att förvaltningen har påbörjat och avser fortsätta arbetet med att söka alternativ som ska sänka dessa kostnader.

## **Förslag till beslut**

Barn- och utbildningsförvaltningen föreslår barn- och utbildningsnämnden besluta.

1. Flytta modulerna som utgör Rinkens förskola från Ösmo till Segersäng senast augusti 2009.
2. Etablera en tillfällig förskoleavdelning samt ett utlokaliserat fritidshem i dessa moduler.
3. Utnyttja 895 000 kronor av ofördelat utrymme i barn- och utbildningsnämndens investeringsbudget för genomförandet.
4. Godkänna förvaltningens förslag till finansiering.

Birgitta Dahlin  
Barn- och utbildningschef

Mats Nilsson  
Handläggare