



BEFOLKNINGSPROGNOS 2016-2025

NYNÄSHAMNS KOMMUN

Innehållsförteckning

Inledning

Nynäshamns kommuns befolkningsförändring under 2015 i siffror

Nynäshamns kommuns befolkningsstruktur

Antaganden om födda och avlidna

Antaganden om utflyttning

Antaganden om inflyttning

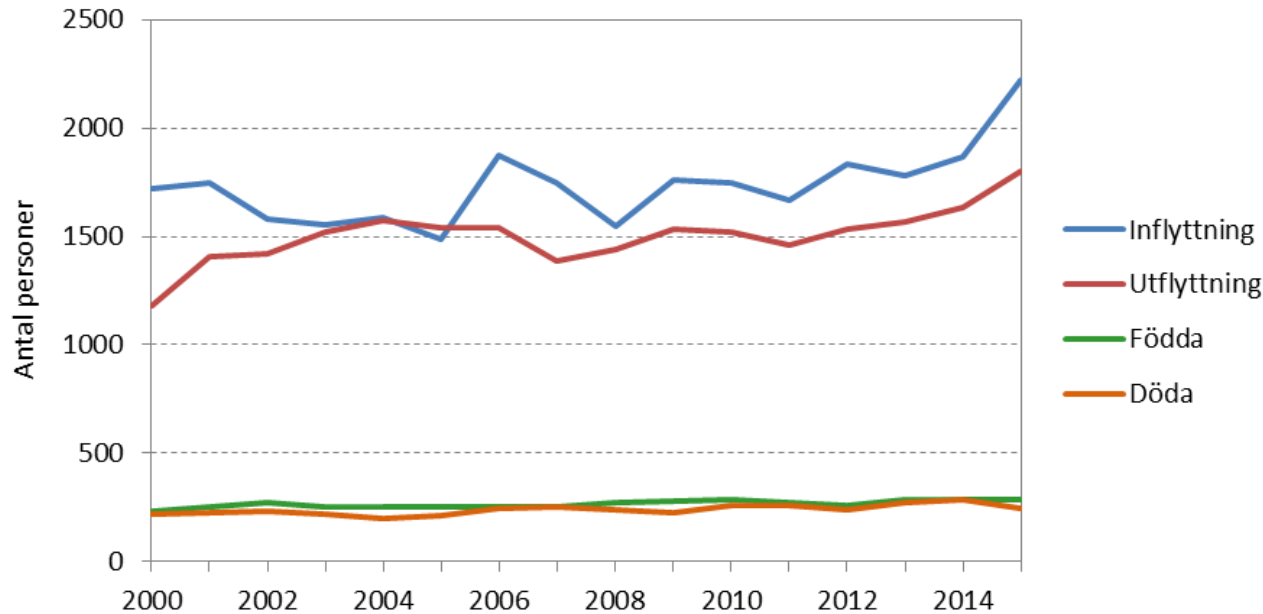
Resultat

Att använda ett prognosresultat

Inledning

- Denna befolkningsprognos är en totalprognos för Nynäshamns kommun och gäller för perioden 2016-2025. Det har även tagits fram prognoser för kommunens delområden.
- Prognosen utgår från befolkningen uppdelad på kön och ålder i ettårsklasser per den 31 december 2015. Den bygger på antaganden om hur befolkningen har fött barn, avlidit, flyttat till kommunen samt flyttat från kommunen. Dessa fyra antaganden baseras på hur kommunen har utvecklats de senaste åren.

Diagram 1: Befolkningsförändringar i Nynäshamns kommun 2000-2015



Nynäshamns kommuns befolkningsförändring under 2015 i siffror

I början av år 2015 uppgick Nynäshamns kommuns befolkning till 27 041 personer för att vid årets slut uppgå till 27 500. Antalet invånare ökade med 459 personer, vilket motsvarar 1,7%. Störst procentuell ökning var i åldersgrupperna 75-85 år och 0-6 år.

Det föddes totalt 287 barn medan 246 personer avled. Födelseöverskottet var därmed 41 personer. Totalt flyttade 2219 personer till kommunen samtidigt som 1801 lämnade kommunen, vilket ger ett flyttnetto på 418 personer.

Tabell 1: Befolkningsförändring i Nynäshamn under år 2015

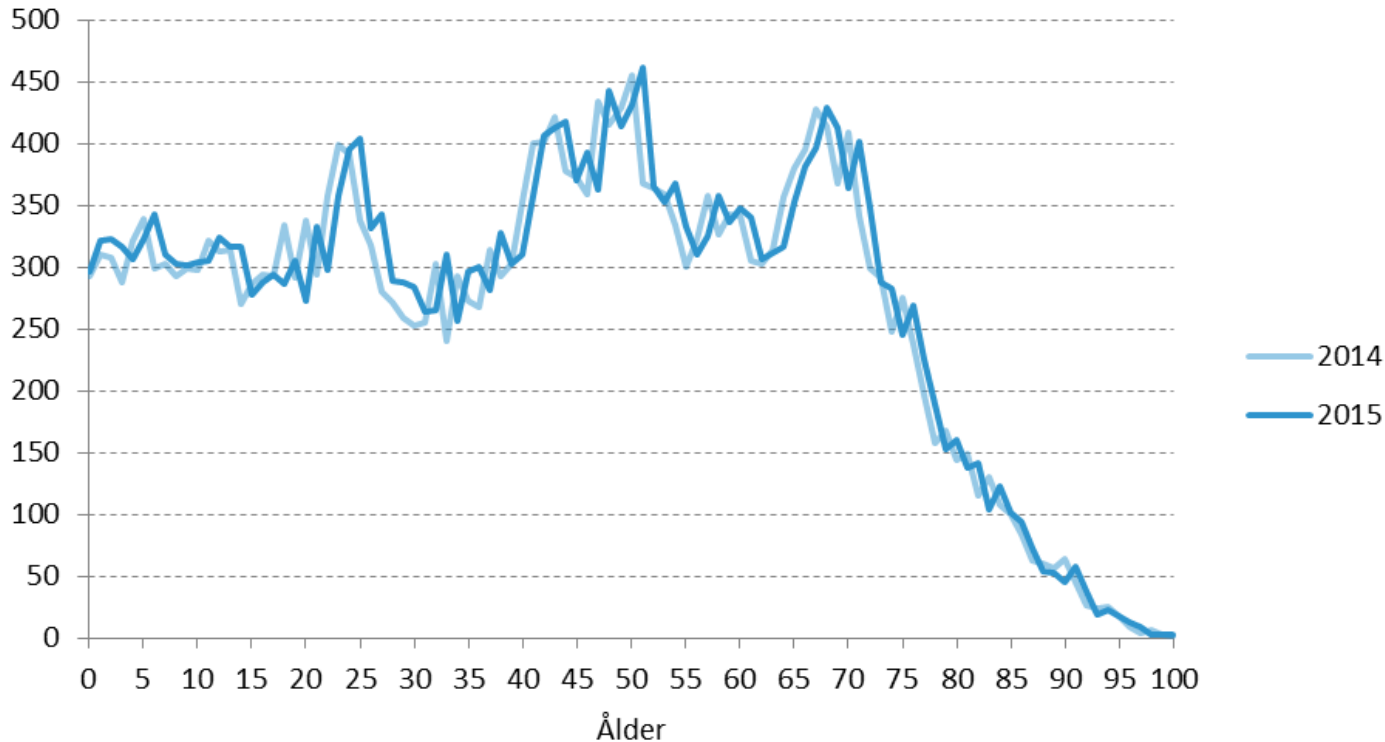
	2014	2015	Förändring (antal)	Förändring (%)
Barn och ungdomar				
0-6 år	2156	2225	69	3,2%
7-15 år	2696	2756	60	2,2%
16-19 år	1211	1173	-38	-3,1%
Vuxna				
20-29 år	3243	3309	66	2,0%
30-44 år	4743	4792	49	1,0%
45-64 år	7156	7242	86	1,2%
Äldre				
65-74 år	3572	3656	84	2,4%
75-84 år	1678	1744	66	3,9%
85-w år	586	603	17	2,9%
Totalt	27 041	27500	459	1,7%

Nynäshamns kommuns befolkningsstruktur

Diagrammet nedan visar Nynäshamns kommuns befolkningsstruktur per den sista december 2014 och 2015. Den främsta orsaken till förändring av befolkningsstrukturen är det naturliga åldrandet, efter ett år har alla blivit ett år äldre.

Vi kan se att vissa åldersgrupper utmärker sig. Dessa utgörs av 90-talisterna (toppar 2015 vid 24-25 år), åldersgrupperna 42-51 år samt 40-talisterna. Samtliga 40-talister har nu varit pensionärer i minst ett år.

Diagram 2: Befolkningens åldersstruktur i Nynäshamns kommun 31 december 2014 och 2015, antal personer

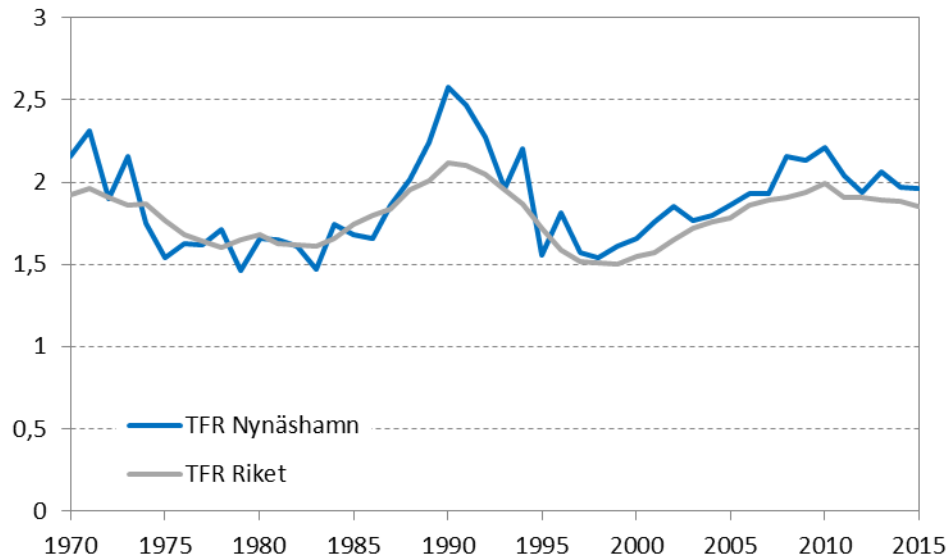


Antaganden om födda och avlidna

Den summerade fruktsamheten är det antal barn en kvinna uppskattas föda under sin livstid. Fruktsamheten i Nynäshamn har sedan 1996 varit högre än i riket. År 2015 var den summerade fruktsamheten i Nynäshamn 1,96 barn per kvinna. Det är en högre nivå jämfört med riket som då var 1,85 barn per kvinna.

Nynäshamns kommuns fruktsamhet följer i stort rikets upp- och nedgångar, även fast nivån kan variera. För att få mer stabilitet i prognosen har den åldersspecifika fruktsamheten i kommunen tagits fram som ett snitt baserat på de tre senaste årens utveckling i kommunen. Under prognosperioden antas kommunens fruktsamhetsvärden sedan följa rikets utveckling som tidigare men på den något högre nivå som observerats under de senaste tre åren.

Diagram 3: Summerad fruktsamhet (TFR) för kvinnor i Nynäshamn och riket

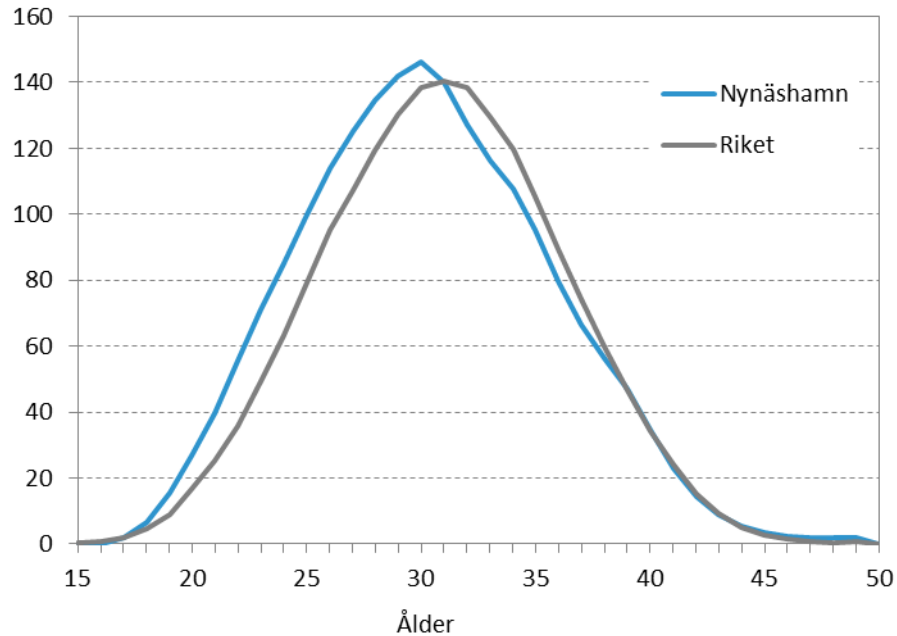


Antaganden om födda och avlidna

Fruksamheten bland kvinnor i Nynäshamn är högre än i riket fram till 31 års ålder, från 31 år ligger de på en lägre nivå än riket. Om antalet nybyggnationer ökar påverkas antalet nyfödda positivt eftersom fruktsamheten är högre i nya bostäder än i gamla. Antalet nyfödda förväntas öka under prognosperioden eftersom de stora barnkullarna som föddes på 90-talet nu kommer i en ålder då fruktsamheten är hög.

När det gäller antaganden om antal avlidna används i prognosen dödsrisker som baseras på kön och ålder och som bestäms utifrån tidigare mönster i kommunen.

Diagram 4: Åldersspecifik fruktsamhet för kvinnor i Nynäshamn och riket, snitt 2013-2015

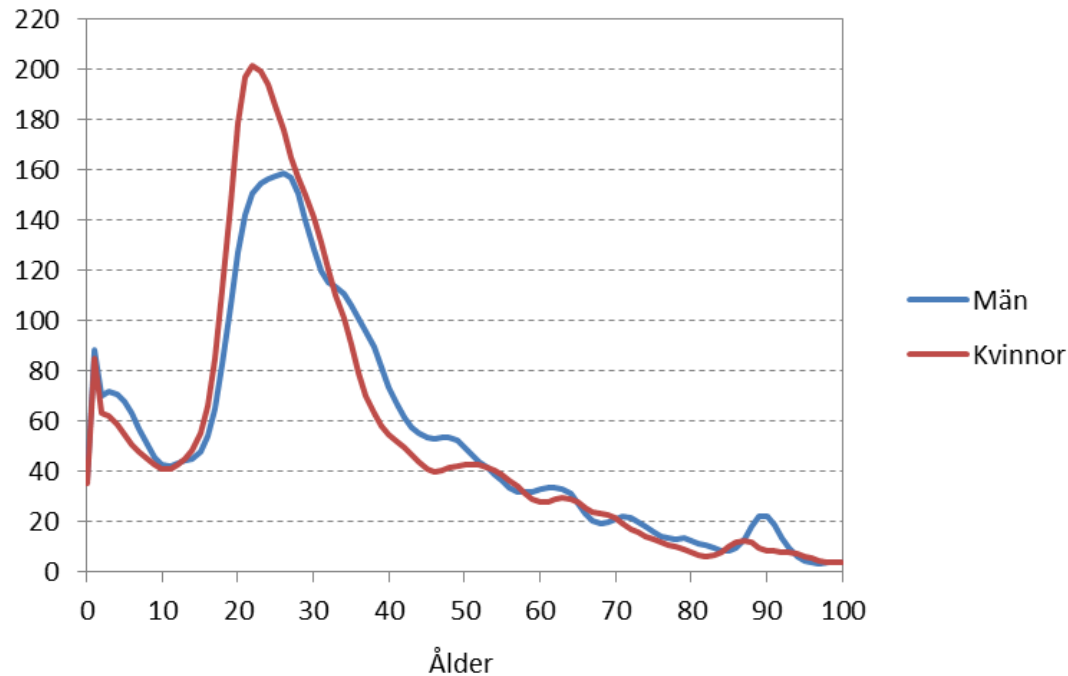


Antaganden om utflyttning

Utflyttningsrisken är den beräknade sannolikheten att flytta ut från kommunen baserat på kön och ålder. Utflyttningsriskerna hålls konstanta under prognosperioden men antalet utflyttare kommer ändå att ändras i takt med att befolkningens åldersstruktur ändras. Antalet framtida utflyttare påverkas till stor del av storleken på nuvarande barnkullar och när de når de åldrar då utflyttningsriskerna är höga.

Nynäshamns invånare flyttar mest i åldern 19-35 år. Kvinnor flyttar i större utsträckning, och något tidigare än män.

Diagram 5: Utflyttningsrisker per ålder och kön för Nynäshamns kommun 2013-2015

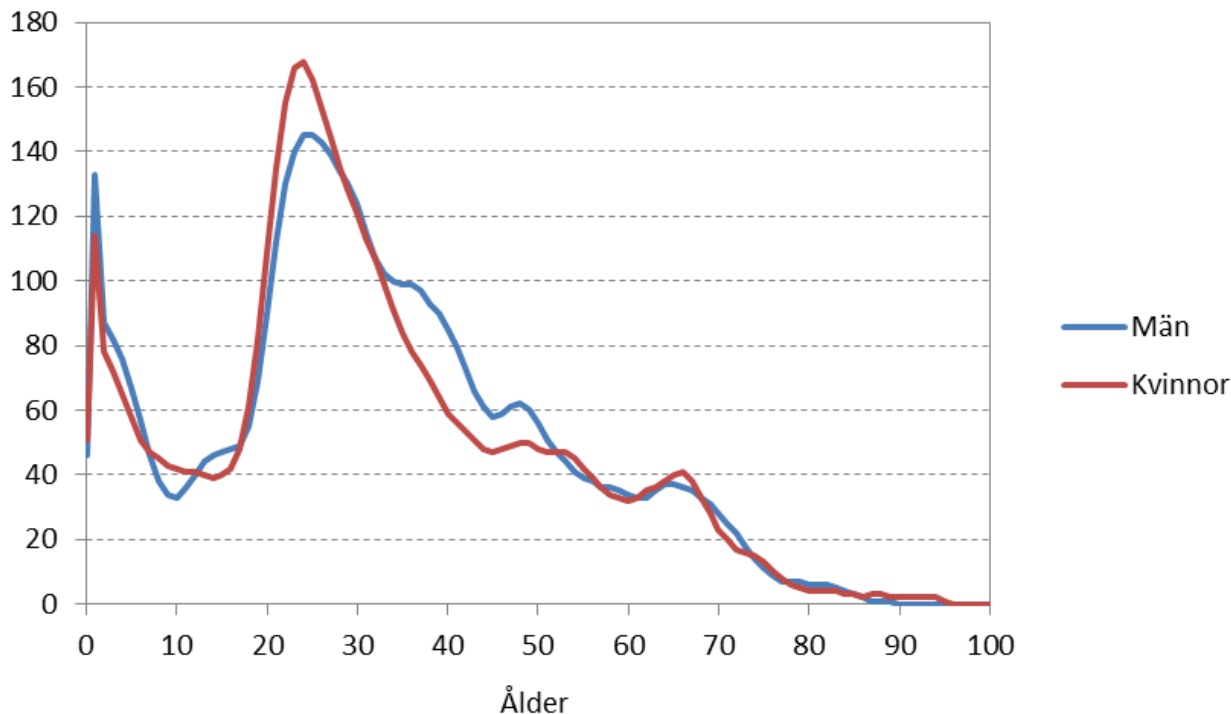


Antaganden om inflyttning

De senaste åren har Nynäshamns kommun i genomsnitt ökat med cirka 1% per år. I prognosen antas kommunen öka 1,1% 2016, 1,4% 2017 och sedan ungefär 1% per år. Många av de som kom till Sverige i den stora flyktingströmmen i slutet av 2015 beräknas få uppehållstillstånd och därmed bli folkbokförda under 2017. Osäkerhet råder dock ifall de som folkbokförs här väljer att stanna kvar i kommunen eller om de väljer att sedan flytta till någon annan kommun.

Osäkerheten är även stor kring nybyggnationer. Under prognosperioden antas antalet inflyttningsklara bostäder ligga kvar på samma genomsnittliga nivå som tidigare, detta eftersom det är osäkert vilka projekt som kommer att genomföras och när de kommer stå inflyttningsklara.

Diagram 6: Andel inflyttade per ålder och kön för Nynäshamns kommun 2013-2015



Det är i störst utsträckning personer i åldern 20-35 år som flyttar till kommunen. Många av dem har små barn.

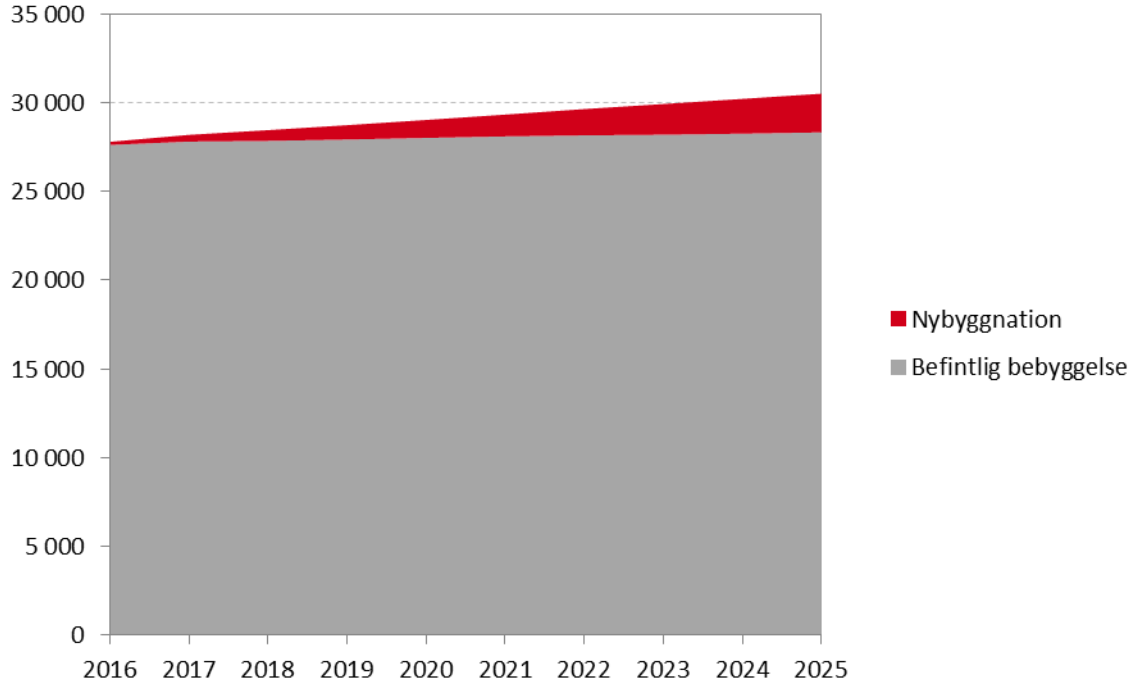
Vi kan se att kvinnor flyttar till kommunen i en yngre ålder än män.

Resultat – Totala antalet invånare

Kommunens folkmängd var 27 500 personer i slutet av 2015.

År 2025 förväntas antalet invånare uppgå till 30 500 personer, vilket är en ökning med 3000 invånare. Ökningen beror främst på nybyggnationer.

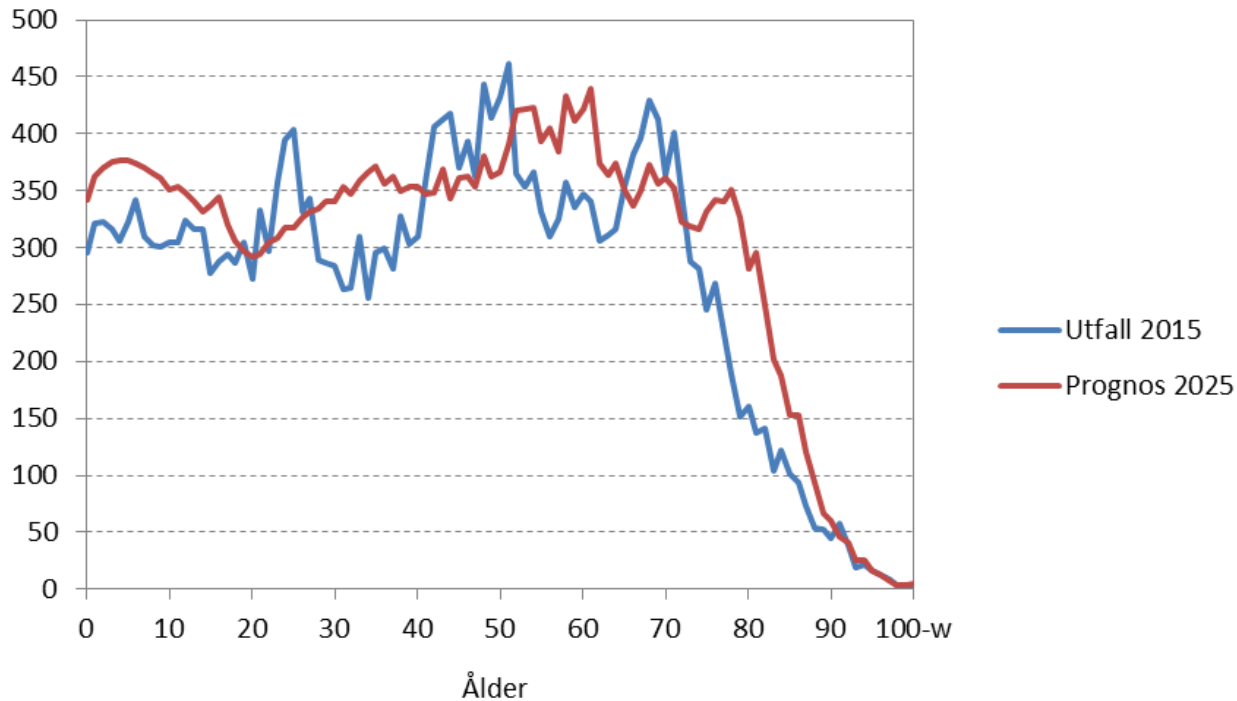
Diagram 7: Befolkningsutvecklingen i Nynäshamns kommun. Prognos 2016-2025



Resultat – Antal invånare år 2015 och 2025

Bilden nedan visar Nynäshamns invånares åldersfördelning 2015 samt den prognostiserade åldersfördelningen år 2025. Diagrammets kurvor visar när olika former av samhällsservice kan tänkas efterfrågas i högre eller mindre grad, exempelvis efterfrågas mer äldreomsorg när det stora antalet 40-talister blir äldre.

Diagram 8: Befolkning efter ålder och år. Faktiskt antal 2015 och prognos 2025



Resultat – Åldersklasser

Tabell 2: Folkmängd 31 december respektive år. Faktisk folkmängd 2015 och prognos 2016-2025

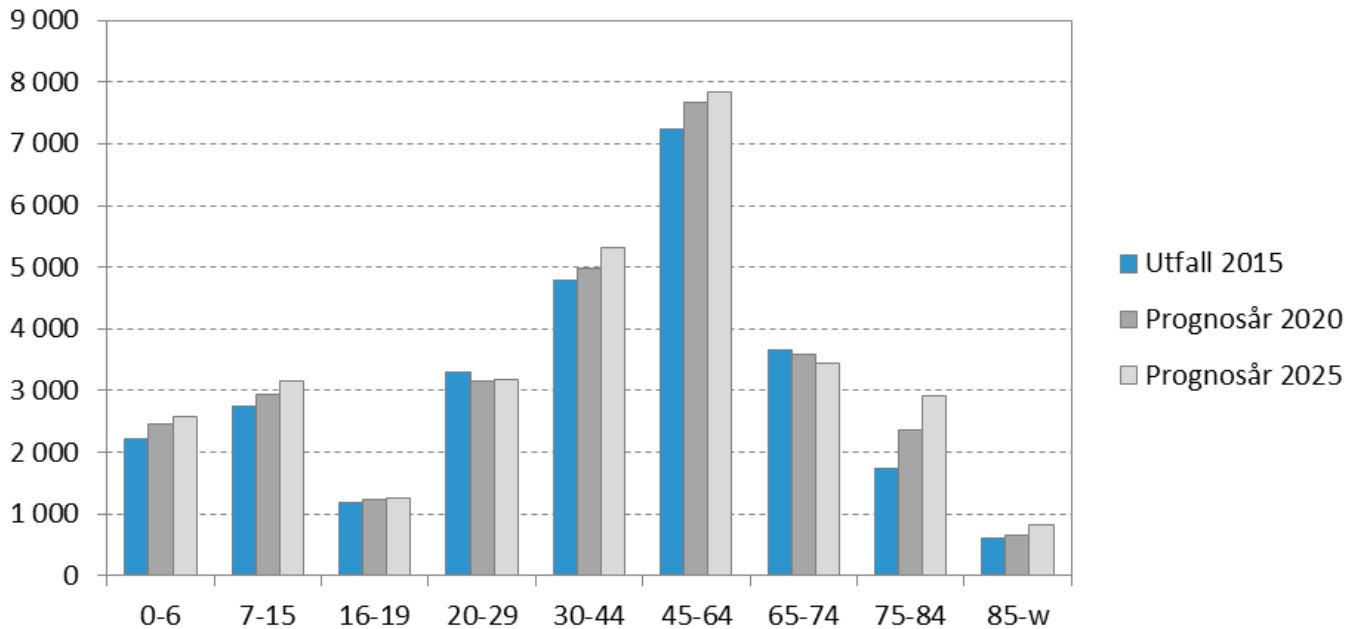
	2015	2016	2017	2018	2019	2020	2021	2022	2023	2024	2025
Barn och ungdomar											
0-6 år	2 225	2 250	2 310	2 370	2 415	2 450	2 480	2 515	2 540	2 560	2 575
7-15 år	2 756	2 835	2 865	2 875	2 890	2 930	2 980	3 025	3 075	3 125	3 155
16-19 år	1 173	1 135	1 160	1 180	1 210	1 235	1 235	1 230	1 225	1 235	1 270
Vuxna											
20-29 år	3 309	3 320	3 325	3 265	3 225	3 155	3 130	3 130	3 145	3 150	3 165
30-44 år	4 792	4 770	4 785	4 810	4 865	4 985	5 090	5 150	5 215	5 275	5 320
45-64 år	7 242	7 370	7 505	7 620	7 660	7 670	7 690	7 720	7 745	7 800	7 845
Äldre											
65-74 år	3 656	3 670	3 680	3 640	3 590	3 585	3 535	3 495	3 460	3 430	3 435
75-84 år	1 744	1 830	1 945	2 075	2 250	2 370	2 535	2 685	2 780	2 845	2 910
85-w år	603	615	605	625	630	650	655	685	730	790	830
Totalt	27 500	27 790	28 185	28 450	28 730	29 020	29 325	29 635	29 920	30 210	30 505

Värdena i prognosen är avrundande till närmaste 5-tal

Resultat – Åldersklasser

Det är många åldersgrupper som kommer att öka under prognosperioden, och då främst invånare i åldern 75-84 år. Orsaken till att denna grupp ökar är främst strukturell, dvs beror på den befintliga befolkningens naturliga åldrande. Inflytt av dessa åldrar är relativt låg.

Diagram 9: Befolkning i åldersgrupper i Nynäshamns kommun 2015, enligt prognos 2020 och 2025

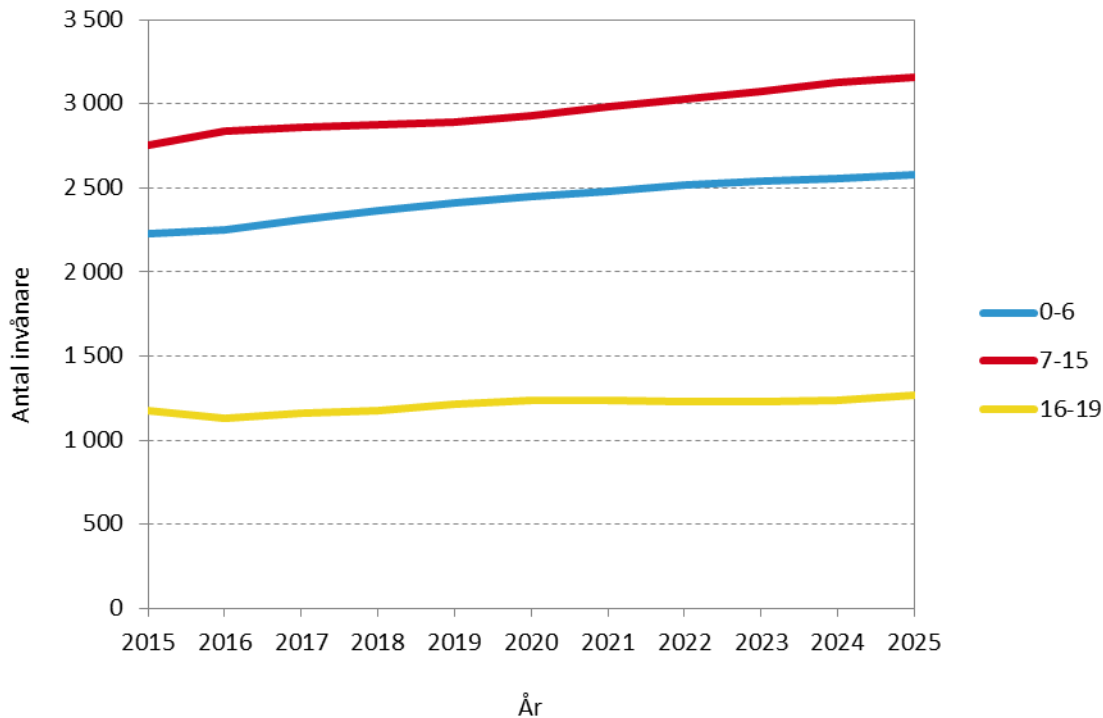


Resultat – Barn och unga

Bland barn och unga är det främst de yngre som kommer att öka. I slutet av prognosperioden förväntas antalet förskolebarn och barn i grundskolan ha ökat med cirka 15 procent vardera.

Antalet ungdomar i gymnasieåldern väntas också öka, dock inte i samma utsträckning.

Diagram 10: Befolkningsutveckling bland barn och unga, faktiska värden 2015, prognos 2016-2025

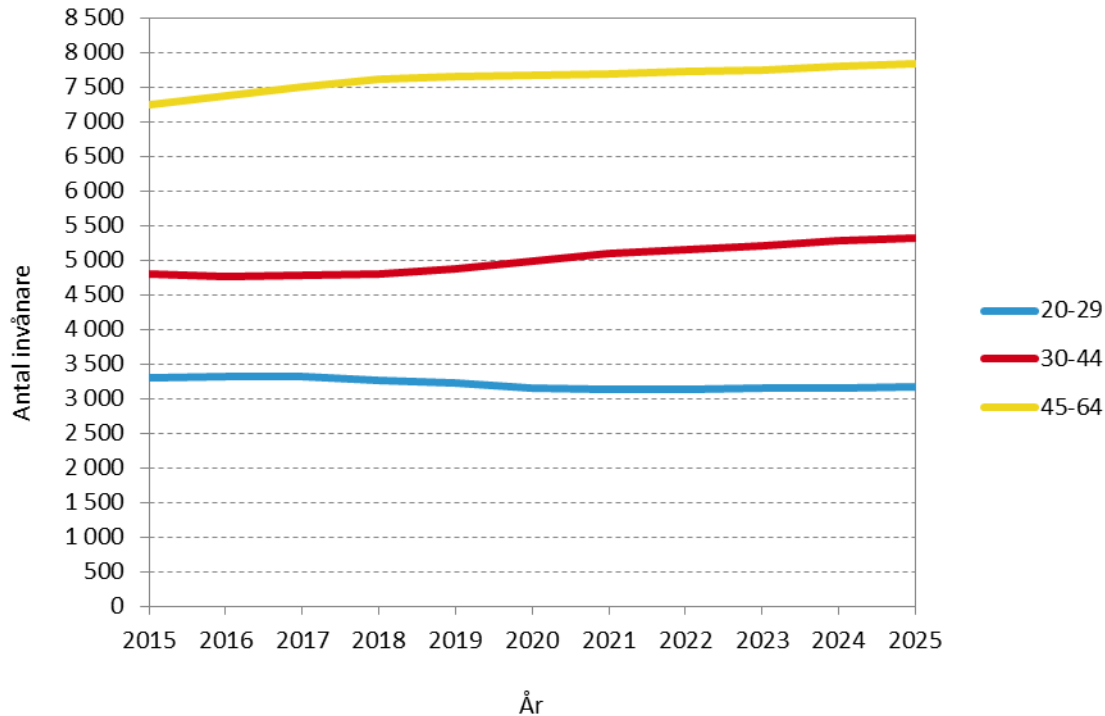


Resultat - Vuxna

Den yngsta gruppen vuxna i åldern 20-29 år väntas minska ett par procentenheter fram till 2025. Det beror på att många av de stora barnkullarna som föddes på 90-talet då har blivit äldre och tillhör åldersgruppen 30-44 år.

Både åldersgruppen 30-44 år och 45-64 år förväntas öka med cirka 10 procent vardera.

Diagram 11: Befolkningsutveckling bland vuxna, faktiska värden 2015, prognos 2016-2025

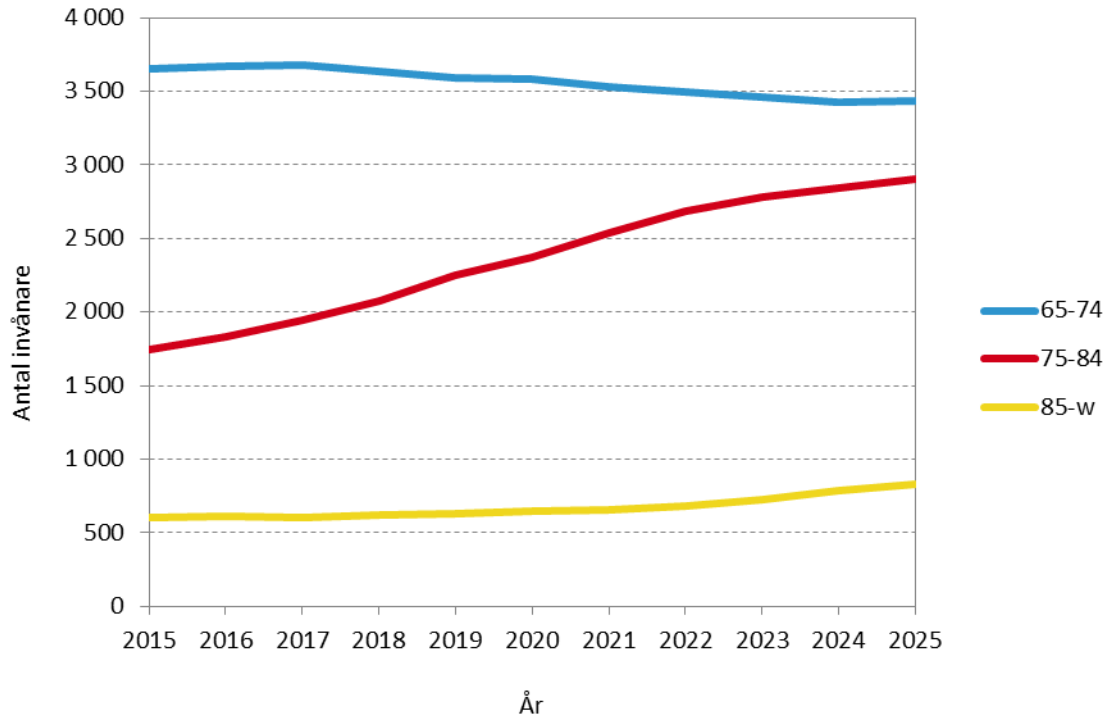


Resultat - Äldre

Bland de äldre åldersgrupperna finns de största förändringarna. Invånare i åldern 65-75 väntas först ligga på en relativt konstant nivå för att sedan minska. Det stora antalet 40-talister har nu nått åldersgruppen 75-84 år, vilket gör att denna grupp ökar kraftigt under perioden (ökning med nästan 70 procent).

Även invånare i åldern 85 år eller äldre väntas öka (ökning med drygt 35 procent).

Diagram 12: Befolkningsutveckling bland äldre, faktiska värden 2015, prognos 2016-2025



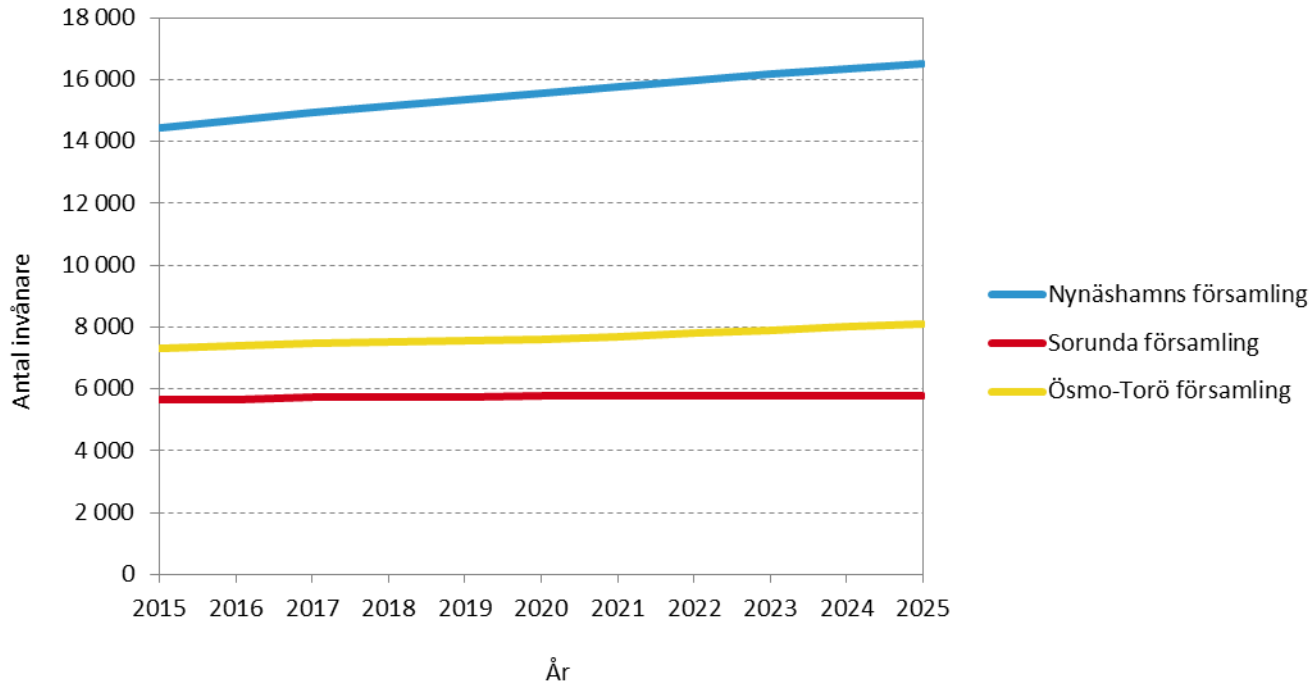
Resultat – Församlingarna

Den församling som förväntas ha störst befolkningstillväxt är Nynäshamn som enligt prognosen kommer att öka från 14 450 i slutet av 2015 till drygt 16 500 år 2025, en ökning med mer än 2000 personer.

Vidare väntas Ösmo-Torö församling öka med cirka 800 invånare under prognosperioden.

I Sorunda församling sker inga större förändringar i invånarantalet.

Diagram 13: Befolkningsutveckling i församlingarna, faktiska värden 2015, prognos 2016-2025



Resultat – Demografiska försörjningskvoten

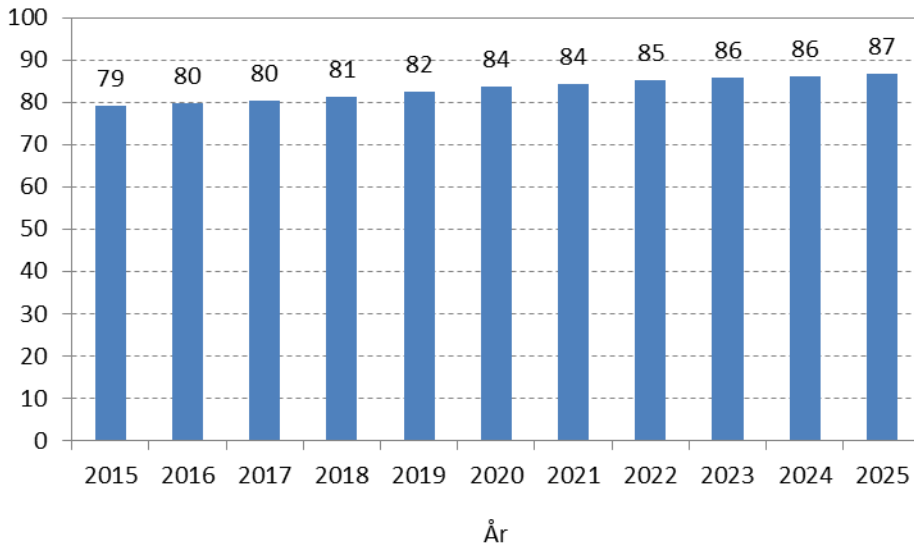
Den demografiska försörjningskvoten visar hur många unga och gamla det finns på varje person i åldern 20-64 år, dvs hur många som varje yrkesverksam person ska försörja.

Försörjningskvoten beskrivs enligt följande=
$$\frac{\text{antalet i åldern 0-19 år} + \text{antalet i åldern 65 år eller äldre}}{\text{antalet i åldern 20-64 år}} \times 100$$

År 2015 var den demografiska försörjningskvoten 79 i Nynäshamns kommun, vilket är något högre än rikets som var 74. Enligt prognosen kommer kvoten successivt att öka och uppgå till 87 i slutet av prognosperioden.

Antalet unga och gamla kommer under prognosperioden att öka från 12 160 invånare till cirka 14 180, medan de som är mest yrkesverksamma kommer att öka från 15 340 stycken till cirka 16 330.

Diagram 14: Demografisk försörjningskvot 2015, prognos 2016-2025

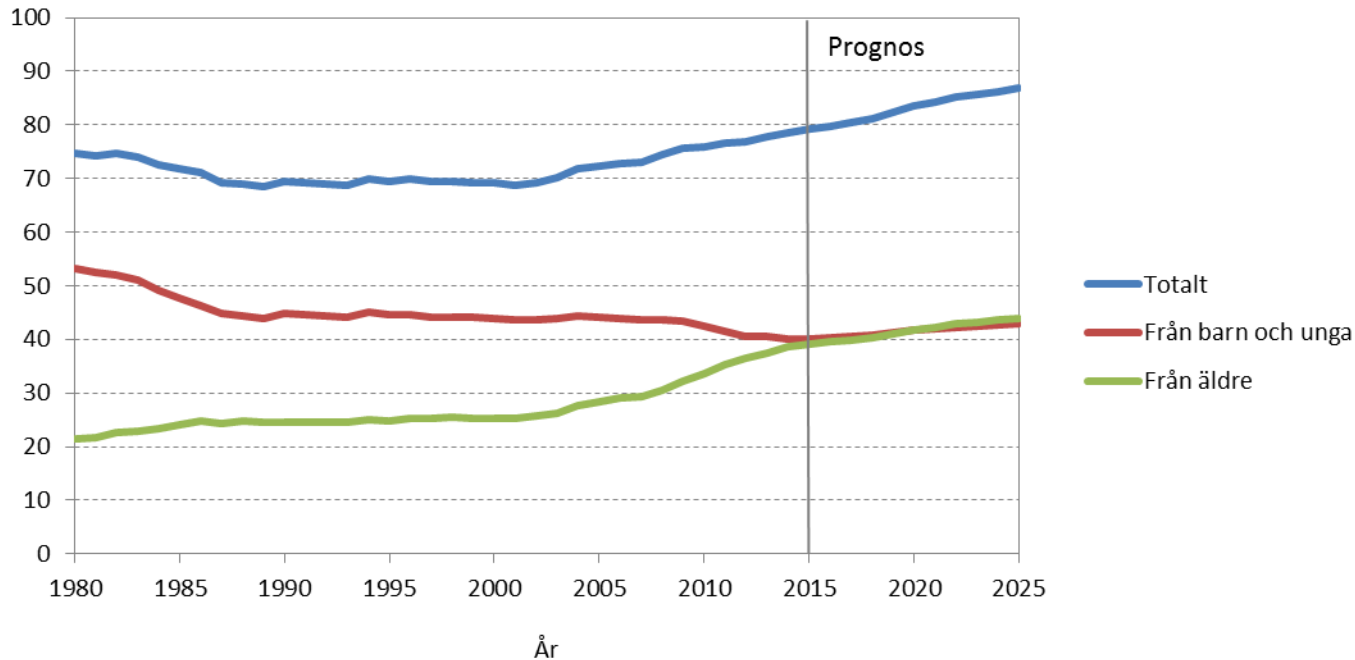


Resultat – Demografiska försörjningskvoten

Den demografiska försörjningskvoten, även kallad den demografiska försörjningsbördan, har under lång tid främst bestått av barn och unga.

På senare år har antalet barn och unga minskat i förhållande till antalet äldre. Kring år 2020 är försörjningsbördan från äldre ungefär lika stor som försörjningsbördan från barn och unga. Därefter blir de äldre fler än antalet barn och unga.

Diagram 15: Demografisk försörjningskvot totalt, från barn och unga samt från äldre. Utfall 1980-2015, prognos 2016-2025



Att använda ett prognosresultat

➤ **Ett prognosresultat slår nästan aldrig helt rätt!**

Det bör man ha i åtanke när man tar del av prognosresultatet. Den osäkerhet som alltid finns i en prognos gör att man bör se värdena som ungefärliga och inte exakta.

- Prognosfel är störst när man föds och när man dör samt i åldern 20-35 år eftersom flyttbenägenheten är som störst då.
- Om faktorer i samhället förändras, såsom tex arbetslösheten, bostadsmarknadspriser, familjepolitik, invandring eller ekonomiska konjunkturer påverkas flyttningsmönster, fruktsamhet och dödlighet.
- Prognoser på delområdesnivå är mer osäkra än kommunprognosen, därför bör prognosresultat på delområden tolkas med stor försiktighet om tidshorisonten överstiger tre år.