



Ärendenummer:

2013-11-12

# **Nynäshamns kommun**

## **Mål och Budget 2014**

### **Ekonomisk plan 2015-2017**





Ärendenummer:

## Innehållsförteckning

	Sid
<b>Ordförande har ordet</b>	3
<b>Mål- och budget i Nynäshamns kommun</b>	6
<b>Framtidsvision för ekokommunen Nynäshamn</b>	7
<b>Kännetecken för Nynäshamns ekokommun åren 2014-2017</b>	8
<b>Kommungemensamma mål fram till och med år 2017</b>	9
<b>Budget 2014 och ekonomisk plan 2015-2017</b>	17
<i>Budgetförutsättningar</i>	17
<i>Befolkningsutveckling</i>	18
<i>Kommunbidragsfördelning</i>	20
<i>Kommentarer till kommunbidragsfördelning</i>	20
<i>Investeringsbudget</i>	23
<i>Resultat- och balansräkning</i>	25
<i>Taxor och avgifter</i>	27
<b>Kommunstyrelse och nämnder</b>	29
<i>Kommunstyrelsen</i>	29
<i>Barn- och utbildningsnämnden</i>	34
<i>Kultur- och fritidsnämnden</i>	40
<i>Socialnämnden</i>	43
<i>Miljö- och samhällsbyggnadsnämnden</i>	47



## Ordförande har ordet

### Ordning och framtidstro

Inom kort går vi in i mandatperiodens sista år och vi har förmånen att presentera en stark budget där vi både kan satsa på att utveckla välfärden, samtidigt som vi tar långsiktigt ansvar för kommunens ekonomi. Efter två utmanande år rent ekonomiskt har vi nu en ekonomi i balans och vi har möjlighet att satsa framåt. Våra inkomster ökar med drygt 5,5 % nästa år, eller 67 miljoner kronor, vilket gör att vi kan utöka utrymmet för våra nämnder utöver normal pris- och löneutveckling med 1-2 %, eller ca 26 miljoner kronor. Vi kan också lämna ett större överskott vilket är viktigt för att kunna möta framtiden med en stabil ekonomisk bas, särskilt som vi står inför stora investeringar i våra skolor och förskolor framöver.

Grunden för vår ekonomi är befolkningens inkomster. Sedan 2008 har arbetslösheten ökat i hela landet, så även i Nynäshamn, även om vi har något gynnsammare situation än riksgenomsnittet. Varje insats för att underlätta för medborgarnas återinträde på arbetsmarknaden är en vinst för samhället och ligger högt på vår prioriteringslista. För oss handlar det både om att öka antalet arbetstillfällen i Nynäshamn och öka medborgarnas möjligheter att möta arbetsmarknadens behov. På utbudssidan jobbar vi med att underlätta för nyetableringar och bygger vidare på vårt samarbete med det lokala näringslivet för att de ska ha bättre möjlighet att växa och utvecklas. Därtill behöver vi fortsätta utveckla samarbetet med Arbetsförmedlingen och andra aktörer så att tiden i arbetslöshet blir så kort som möjligt. Projektet Alla i Arbete har gett cirka 60 försörjningsstödstagare en återkoppling till arbetsmarknaden och vi kommer att bygga vidare på detta under nästa år. Fortsatt befolkningstillväxt är också viktigt för kommunens långsiktiga ekonomi och vi både kan och vill växa. Vårt fokus på livskvalitet och attraktivitet, kombinerat med ett varierat bostadsbyggande skapar förutsättningar för tillväxt och kanske passerar vi 27 000 invånare nästa år.

### Människan Före Systemet

Under mandatperioden har vi arbetat hårt för att utveckla vår kommunala organisation så att den bättre svarar upp mot vår vision att Nynäshamns kommun ska kännetecknas av nytänkande, samarbetsanda och framtidstro. För att citera Albert Einstein: ”Inget problem kan lösas med samma nivå av medvetenhet som skapade det.” Våra ambitiösa målsättningar sporrar oss att våga ompröva gamla sanningar och att pröva nya metoder för bättre kunna svara upp mot medborgarnas behov. Nynäshamnsmodellen har blivit ett samlingsnamn för våra reformer som nu inspirerar andra kommuner att följa efter; sommarjobb till alla, rätten till heltid, sociala investeringar, mobilt skolteam, vårt vräkningsförebyggande arbete, webbappen Nya Nynäshamn, Kulturbussen och vår mobila fritidsgård är alla exempel på hur vi förnyar välfärden med medborgaren eller medarbetaren i centrum. Flera av dessa reformer har börjat som folkhälsoprojekt, och har efter utvärdering visat sig vara uppskattade och effektiva tillskott till den kommunala servicen, och har där-



efter blivit permanent verksamhet. Folkhälsofonden är alltså en viktig del i kommunens förnyelsearbete och något vi måste värna om.

Nynäshamn har gjort sig känd som en kommun som både vill och kan pröva nytt, vilket gör oss allt mer intressant som samarbetspartner för andra samhällsaktörer. I år har kommunen varit utvald som enda svenska kommun i ett stort internationellt forskningsprojekt för att utveckla nya metoder för att stävja alkohol- och narkotikamissbruk, ADPY. Sunnerbyskolan deltog som enda offentliga arbetsgivare i ett stort AFA-projekt för att förbygga hot och våld på arbetsplatsen. Projektet hette Trygg Skola och utmynnade i en handbok, som nu marknadsförs av Läraryrket. I år har vi deltagit som en av sju pilotkommuner för att utveckla metoder för ungdomars inflytande tillsammans med Ungdomsstyrelsen. Listan på exempel kan göras lång och bidrar till kommunens attraktivitet också som arbetsgivare. Även våra medarbetare ska ha frihet att utvecklas och det är särskilt viktigt när konkurrensen om arbetskraften kommer att öka de kommande åren.

### **Barns och ungdomars livsvillkor**

Förskolan är en av de verksamheter som genomgående har högt betyg i våra medborgarenkäter och det är viktigt och bra. Sedan 1995 har allt fler barn fått tillträde till förskolans fantastiska verksamhet och andelen inskrivna barn har ökat från ca 70 % av 1-5-åringarna 1995, till nästan 90 % i år. Denna utbyggnad har vi klarat utan att tumma på kvaliteten, tvärtom är personaltätheten högre nu än den var 1995 och det pedagogiska innehållet har utvecklats. Förskolornas förutsättningar skiljer sig däremot åt och vi behöver bli bättre på att fördela resurser utifrån behov, snarare än samma peng per barn. Vi satsar två miljoner kronor extra nästa år för att höja kvaliteten i förskolan, men vi överlåter på verksamheten att bestämma hur resurserna ska användas för bästa resultat.

Vi vill också utveckla samarbetet mellan skolbarnomsorgen, föreningslivet, Kulturskolan och våra fritidsledare för att öppna fler vägar till en rik fritid för barn och unga i anslutning till skoldagen.

Nynäshamns skolresultat förbättras år för år, från nationella proven i åk 3 till andelen elever på gymnasiet som får slutbetyg. Vi är övertygade om att vårt fokus på förbättrad resultatdialog och uppföljning, kombinerat med våra särskilda satsningar på språk, matematik och hälsa, samt extra stöd, i form av mobilt skolteam, lovskola och läxhjälp har gjort skillnad. Det finns ingen patentlösning för bättre skolresultat, men det finns forskning som visar att vissa insatser är mer effektiva än andra. John Hatties metastudie lyfter fram läraren som den enskilt viktigaste kvalitetsfaktorn för goda skolresultat och detta har vi tagit fasta på i vårt utvecklingsarbete.

De tre senaste åren har kommunens kompetensmiljön prioriterats för de lärare som behöver komplettera sin utbildning för att bli behöriga, eller för att höja kompetensen inom ämnen där det råder brist, så som matematik och NO-ämnen, samt specialpedagogik. Nio lärare har utsetts till förstelärare och alla lärare har nu en egen dator. Vi gör också en särskild lönesatsning på lärarkollektivet redan i år, som kompenseras fullt ut i vår budget för nästa år. Nynäshamn är en av Sveriges effektivaste skolkommuner, det är ett gott betyg till våra lärare. Vi vill dock bli



ännu bättre genom att höja våra resultat och vi kommer att fortsätta att pröva och pröva nytt för att varje barn ska ges förutsättningarna att lyckas.

### **Frihet att utvecklas i ett hållbart samhälle**

Genom kommunens språksatsning och bibliotekens fina arbete med att ta litteraturen närmre människor ökar utlåningen av böcker i Nynäshamn. Vi tycker att biblioteken är en viktig mötesplats och kulturarena och inför söndagsöppet från och med nästa år.

En del äldre tycker inte att hemtjänst räcker för att känna sig trygga i sina hem. Ofta är ensamheten svår och bostaden dåligt anpassad när kroppen inte riktigt hänger med. Under nästa år kommer vi att utveckla en tryggare form av boende på Balder, en mellanform mellan det egna hemmet och vård- och omsorgsboendet. Ett tillgängligt boende där man kan äta eller umgås tillsammans med andra tror vi kommer att höja livskvaliteten för många. Under nästa år kommer också 37 nya hyresrätter stå färdiga i Telegrafområdet och Nynäshamnsbostäder planerar för fler bostäder i samarbete med kommunen. Vi jobbar också aktivt med flera nya bostadsprojekt över hela kommunen, t ex Segersäng, Källberga och Telegrafan. Arbetet med att uppnå målen i Tillgänglighetsplanen och våra miljömål fortsätter. Miljö- och samhällsbyggnadsnämnden tillförs ytterligare tre miljoner för att fortsätta rusta upp våra offentliga rum, gator och grönområden. Vi inleder också ett samarbete med Svenska Stadsnät och Telia för att bygga ut fibernätet i kommunen. Målet är att Nynäshamn ska bli Sveriges första "Gigcity", där 90% av hushållen har tillgång till 1 GB.

För att Nynäshamn ska nå sin fulla potential krävs samarbete. Vi är en kommun med många olika kvaliteter från landsbygdens kulturhistoria och öppna landskap, till en vacker och levande stad mitt i havsbandet. Varje kommunedel har sina unika utmaningar och möjligheter, men ingen del är oberoende av de andra. För varje dag ska vi bygga vidare och utveckla våra kvaliteter tillsammans med medborgarna och näringslivet, så att allt fler känner att de har makt och frihet att utforma sina egna liv.

### **Tillsammans bygger vi framtidens Nynäshamn där alla har frihet att utvecklas i ett hållbart samhälle!**

Anna Ljungdell (S)  
Kommunstyrelsens ordförande



## Mål och budget i Nynäshamns kommun

### Mål och budget

Mål och budget 2014 och den ekonomiska planen för åren 2015-2017 är kommunfullmäktiges styrdokument för övergripande prioriteringar av verksamheternas inriktning, de kommundemensamma målen och fördelningen av de ekonomiska resurserna till nämnderna. Mål och budget utgör ett underlag för nämndernas beslut om inriktning, mål och resursfördelning i verksamhetsplanen och internbudgeten inom respektive nämnds ansvarsområde.

### God ekonomisk hushållning

God ekonomisk hushållning handlar om att hushålla med de ekonomiska resurserna och att kunna ha en bra balans i kommunens totala ekonomi. Minst lika viktigt är att organisationen arbetar effektivt och att verksamheterna, inom de ekonomiska ramarna, utför de uppdrag som kommunfullmäktige ger. Verksamhetsperspektivet tar sikte på kommunens förmåga att bedriva sin verksamhet på ett kostnadseffektivt, rättssäkert och ändamålsenligt sätt. Det ska också finnas ett klart samband mellan resursåtgång, prestationer, resultat och effekter. Detta förutsätter en utvecklad planering med framförhållning och handlingsberedskap, tydliga och mätbara mål samt en rättvisande och tillförlitlig redovisning av verksamhet och ekonomi.

### Uppföljning

En väsentlig del i ett styrsystem är uppföljningen av mål och resursförbrukning. Nämnderna är skyldiga att till kommunstyrelsen lämna uppföljningsrapporter och prognoser om måluppfyllelse och ekonomiskt utfall vid två tillfällen per år, förutom i årsredovisningen. Efter första och andra tertialet lämnar nämnderna en rapport över utfall samt gör en prognos för helåret. Med andra tertialet som underlag upprättar kommunstyrelsen en delårsrapport. Kommunstyrelsen och nämnderna har gemensamma genomgångar av lämnade uppföljningsrapporter. Vid sidan av rapporteringen till kommunstyrelsen ska nämnderna, enligt uppföljningsplan, månatligen följa verksamhetens utveckling med utgångspunkt från nämndens strategiska plan och budget.



## **Framtidsvision för ekokommun Nynäshamn**

**Framtidsvisionen är vår idé om hur Nynäshamns kommun har utvecklats fram till 2020. Med denna vill vi ge en vägledning till boende och verksamma i vår kommun, men också till omvärlden, om vad vi i kommunen strävar efter och vill uppnå.**

### **Vision 2020**

Nynäshamns kommun kännetecknas av nytänkande, samarbetsanda och framtidstro – här sätts människan före systemet. Medarbetarna sätter stolthet i att hitta de bästa lösningarna för medborgarna och därigenom har nya och mer effektiva välfärdstjänster skapats. Kommunen är känd för sin snabba och korrekta service.

I Nynäshamn finns ett blomstrande näringsliv och engagerade medborgare som tillsammans bidrar till en positiv samhällsutveckling och allt fler känner att de har makt och frihet att utforma sina egna liv. Nynäshamnarna upplever att kommunen finns till för deras skull. Här har alla frihet att utvecklas utifrån sina egna förutsättningar och behov.

### **Frihet att utvecklas i ett hållbart samhälle**

Nynäshamn är en *attraktiv och växande kommun*. Vi har en bra tillväxt i det lokala näringslivet och utmärker oss som ett marint centrum och en port till huvudstaden. Goda boende- och arbetsmiljöer och en god livsmiljö erbjuds alla, i staden och i övriga tätorter och på landsbygden. Vi har slagit vakt om och ytterligare förstärkt Nynäshamns stads karaktär av småstadsidyll vid havet. Kommuninvånare och besökare erbjuds ett rikt utbud av natur- och kulturupplevelser och rekreationsmöjligheter. Serviceutbudet svarar väl upp mot krav och förväntningar. De allt fler kommuninvånarna känner trygghet i det dagliga livet och vi talar om ett gott liv för alla!

Alla har möjlighet till *delaktighet och inflytande*. Ingen står utanför. Alla människors lika värde är ledstjärnan. Här finns framtidstro, tillit till vårt gemensamma samhälle och respekt för varandra. Här finns ingen främlingsfientlighet eller rasism. Kommunens folkhälsosatsning har gett god effekt både på invånarnas hälsa och delaktighet i samhället.

Kommunen arbetar aktivt för att få ett *hållbart klimatneutralt samhälle*. Nynäshamns kommuns omvärldsberoende när det gäller energiförsörjning är lågt och en stor del av den energi som kommunen använder kommer från sol-, vind- och vågkraft som produceras i kommunen.

I den kommunala verksamheten står invånarna i centrum. Nynäshamns kommuns verksamhetens *kvalitet och effektivitet* låter tala om sig nationellt och internationellt. I Nynäshamn finns goda utbildningsmöjligheter för barn och ungdomar, tillgång till kompetensutveckling för vuxna och en bra omsorg om våra barn, äldre och personer





med funktionsnedsättning. Livskvaliteten berikas av en levande kultur och ett rikt föreningsliv med många uttrycksformer.

I Nynäshamn finns frihet att utvecklas i ett hållbart samhälle!

## **Kännetecknen för Nynäshamns ekokommun åren 2014-2017**

Detta vill vi särskilt ska genomsyra hela den kommunala verksamheten:

### **Människan före systemet**

Att jag som invånare får hjälp att se möjligheterna inom gällande regelsystem och upplever att kommunen anstränger sig för att hitta lösningar, har en flexibel och smidig organisation och är proaktiv.

### **Kvalitet och Effektivitet**

Kommunens verksamhet genomsyras av ett förebyggande arbetssätt, systematiskt kvalitetsarbete och ständig utveckling. Effektivitet innebär att kommunen och dess anställda ger bästa möjliga service, och rätt service, till lägsta möjliga kostnad. Kommunens olika nämnder och förvaltningar samverkar för goda resultat.

## **Övergripande prioriteringar**

De prioriterade områdena bestäms utifrån Framtidsvision för Nynäshamns ekokommun. Kommunen har också lagstadgade skyldigheter som påverkar vilka verksamheter som måste prioriteras. Med utgångspunkt i ett helhetsperspektiv på invånarnas behov, fattas beslut om prioriterade områden. När Nynäshamns kommun anger vilka områden som ska prioriteras innebär inte detta att dessa områden är befriade från krav på effektivisering och utveckling.

Tre övergripande prioriteringar är avgörande för att Framtidsvisionen för ekokommunen Nynäshamn ska bli verklighet. Dessa prioriteringar är:

1. Barn och ungdomars livsvillkor
2. Ett socialt, ekonomiskt och ekologiskt hållbart samhälle
3. Förutsättningar för jobb och sysselsättning





## **Kommungemensamma mål fram till och med år 2017**

De kommungemensamma målen är de av kommunfullmäktige beslutade målen på övergripande nivå för kommunens samlade verksamheter. Utöver dessa mål kan nämnd/styrelse besluta om ytterligare mål inom respektive ansvarsområde. Viktigt är dock att dessa mål bidrar till kommunens samlade måluppfyllelse.

Kommunfullmäktige beslutar om de kommungemensamma målen och dess indikatorer i Mål och budgetdokumentet. I dokumentet framgår också vilken nämnd/styrelse som ansvarar för vilka mål. I nämnds/styrelsens beslut om verksamhetsplan (ettårsplanen) och internbudgeten fastställs hur nämnden ska bidra till måluppfyllelse av de kommungemensamma målen.

### **Målområde: Attraktiv och växande kommun**

#### **Mål 1. Antalet arbetstillfällen och andelen sysselsatta ökar i Nynäshamns kommun**

I kommunen finns ett varierat och matchande utbud av arbetstillfällen. Kommuninvårnarnas sysselsättning är en grundläggande förutsättning för en långsiktig samhällsekonomisk stabilitet. Aktiva insatser ska därför riktas till att främja utvecklingen av en stark och mångsidig lokal arbetsmarknad och till att underlätta för personer som har svårt att ta sig in på arbetsmarknaden. Detta arbete ska ske i samverkan med andra samhällsorgan.

##### **Indikatorer:**

- Antalet arbetstillfällen i förhållande till antal invånare
- Andel förvärvsarbetande i förhållande till befolkning i arbetsför ålder
- Andel långtidsarbetslösa
- Andel arbetslösa ungdomar 16-24 år
- Antal hushåll med ekonomiskt bistånd 10 månader eller mer
- Andel ungdomar i kommunens uppföljningsansvar som har sysselsättning

##### **Berörda nämnder:**

Kommunstyrelsen  
Socialnämnden  
Barn och utbildningsnämnden

#### **Mål 2. Nynäshamn har ett bra näringslivsklimat och en ökad företagsamhet**

Ett aktivt och offensivt näringslivsarbete skapar förutsättningar för fler arbetstillfällen och en ökad sysselsättning. Det är viktigt att både få nya företag att etablera sig och skapa möjligheter för befintliga företag att utvecklas.



#### Indikatorer

- Antalet registrerade företag i relation till befolkningen i arbetsför ålder
- Antalet nystartade företag
- Index i SBA:s mätning (Stockholm business alliance)
- Sammanvägt index och index för bygglov
- Antal genomförda upphandlingar
- Antal överklagade upphandlingar
  - Varav upphävda
- Omsättning i aktieföretag registrerade i Nynäshamns kommun
- Omsättning i besöksnäringen
- Handläggningstid för alkoholtillstånd

#### Berörda nämnder:

Samtliga nämnder

### **Mål 3. Antalet invånare i Nynäshamns kommun ökar genom bl a byggande av nya och attraktiva bostäder**

Nynäshamn befinner sig i en region av kraftig befolkningsstillväxt. Kommunens ambition är att växa med 1-2% per år. Kommunen ska erbjuda nya och nuvarande Nynäshamnsbor olika former av attraktiva boende och upplåtelseformer för att man ska kunna välja det boende som bäst passar den egna situationen.

#### Indikatorer

- Nynäshamns kommuns befolkningsutveckling
- Kommundelarnas befolkningsutveckling
- Antalet färdigställda bostäder (bostäder med slutbesked)
- Antalet påbörjade bostäder
- Antal beviljade bygglov för bostäder
- Antalet färdiga tomter för eget byggande av småhus
- Andelen nya bostäder belägna inom 300 meter till grön- eller parkområde och inom 900 meter från buss- eller tåghållplats
- Andelen bostäder i kommunen som är upplåtna med hyresrätt, bostadsrätt respektive äganderätt

#### Berörda nämnder:

Kommunstyrelsen

Miljö- och samhällsbyggnadsnämnden

*Nynäshamnsbostäder*

### **Mål 4. Nynäshamns kommun upplevs som attraktivt och tryggt.**

Nynäshamn ska vara en attraktiv och trygg kommun både för kommuninvånarna och besökare till kommunen. Kommunen ska erbjuda en god livsmiljö som lockar till att starta och utveckla verksamheter, till att bosätta sig här och till att besöka kommunen. Kommunen ska upplevas som ett öppet, tolerant samhälle med en god social sammanhållning.

**Indikatorer:**

- Index i medborgarundersökning
- Index trygghetsundersökning
- Antalet åtgärder enligt tillgänglighetsplanen
- Antalet besök och gästnätter i kommunen
- Index båtgestundersökning i gästhamnen
- Antalet anmälda brott/100 000 invånare

**Berörda nämnder:**

Kommunstyrelsen  
Miljö- och samhällsbyggnadsnämnden  
Kultur och fritidsnämnden

**Mål 5. Kommunikationerna till och från, samt inom Nynäshamn, upplevs som bra och tillgängliga**

Det ska vara enkelt att ta sig både till och från kommunen, men även mellan olika delar inom kommunen. Valet att välja kollektiva färdssätt och cykel istället för bilen ska vara enkelt. Nynäshamns kommun arbetar aktivt för att påverka ansvariga myndigheter att utveckla kommunikationerna i kommunen.

**Indikatorer:**

- Index i medborgarundersökning
- Längden gång- och cykelvägar i kilometer, totalt samt i tätorter resp på landsbygden
- Antal påstigande respektive avstigande i skärgårdstrafiken
- Antal påstigande respektive avstigande i kollektivtrafiken
- Andel gång- och cykeltrafikanter vid särskilt viktiga målpunkter

**Berörda nämnder:**

Kommunstyrelsen  
Miljö- och samhällsbyggnadsnämnden

**Målområde: Delaktighet och inflytande****Mål 6. Kommuninvånarna är delaktiga i samhällsutvecklingen och upplever att de kan påverka de kommunala verksamheterna**

I ett demokratiskt samhälle har alla människor lika värde och lika rättigheter. Trots det är skillnaderna fortfarande stora och alltför många känner att de inte kan påverka och vara delaktiga. Vi behöver fortsätta utvecklingen av nya former för dialog och inflytande både gentemot kommuninvånarna generellt, olika målgrupper samt våra brukare.

**Indikatorer:**

- Valdeltagandet vid allmänna val
- Index i medborgarundersökning
- Index i brukarundersökning



- Antal medborgardialoger
- Antal besökare på kommunens externa hemsida
- Handläggningstid för svar på medborgarförslag
- Handläggningstid för svar på motioner

**Berörda nämnder:**

Samtliga

## **Mål 7. Kommuninvånarna har en bra hälsa**

Hälsa definieras som ”ett tillstånd av fullständig fysisk, psykisk och socialt välbefinnande” av Världshälsoorganisationen (WHO). Hälsa är därmed något mer än frånvaro av sjukdom. Hälsa är något positivt som omfattar Goda livsvillkor, goda levnadsvanor och frånvaro av missbruk av alkohol, narkotika droger och tobak (ANDT).

**Indikatorer:**

- Antalet aborter t o m 19 år/ 100 invånare
- Andelen barn och unga ( 6-åringar o åk 8) med övervikt
- Andelen med barn och unga (6-åringar o åk 8) med fetma
- Andelen elever som röker eller brukar alkohol eller narkotika
- Andelen barn och unga som känner sig trygga i kommunens verksamheter
- Andelen 3- respektive 19-åringar med kariesskadade tänder
- Andel 3-åringar utan tal- och språkstörningar
- Andel invånare med försörjningsstöd
- Medellivslängd
- Alkoholrelaterad dödlighet

**Berörda nämnder:**

Samtliga nämnder

## **Mål 8. Kommunens verksamheter främjar utvecklingen av ett långsiktigt hållbart och klimatneutralt samhälle**

Nynäshamn kommuns verksamheter ska präglas av hållbar utveckling och vara ett föredöme för kommuninvånare och företag i kommunen. Kommunen ska arbeta förebyggande, anpassa verksamheten så att livsbetingelserna inte försämras och generellt eftersträva resurseffektiva insatser.

**Indikatorer:**

- Andel inköpta ekologiska livsmedel i den kommunala organisationen
- Andelen fossilbränslefria bilar i kommunens verksamheter
- Andelen miljödiplomerade förskolor och skolor
- Förändring av energianvändningen i kommunens verksamheter

**Berörda nämnder:**

Samtliga



## **Mål 9. Kommunens natur- och kulturvärden bevaras, förbättras och utvecklas**

Nynäshamn har stora natur- och kulturvärden som vi både ska bevara men även utveckla. Tillgängligheten till kommunens naturområden för alla som bor i Stockholmsregionen och besökare behöver förbättras. Viktiga stråk och svaga samband i grönstrukturen ska stärkas, kulturvärden synliggöras och vattenmiljöers ekologiska status förbättras. Verksamheter och aktiviteter på landsbygden och i skärgårdsområdet som går att förena med en god resurshushållning och som bidrar till att stärka värdena ska främjas.

### **Indikatorer:**

- Andelen ny bebyggelse som kan anslutas till kommunalt VA
- Andelen bebyggelse som tillkommit inom tätbebyggt område samt i eller i direkt anslutning till befintliga bybildningar
- Antalet verksamheter/aktiviteter som bedrivs inom områden med stora natur- och kulturvärden och som bidrar till att stärka dessa värden
- Andelen kväve och fosforbelastning i kommunens vattendrag
- Andelen sjöar och vattendrag som uppfyller EU:s miljödirektiv
- Andelen inventerade enskilda avlopp i kommunen
- Antalet aktiva lantbruk
- Antalet företag som startar guidade turer med natur- och kulturinriktning

### **Berörda nämnder:**

Miljö- och samhällsbyggnadsnämnden  
Kommunstyrelsen

## **Målområde: Kvalitet och effektivitet i de kommunala verksamheterna**

### **Mål 10. Kommuninvånarna upplever att kommunen ger bra service och gott bemötande**

Kommuninvånarna ska få ett bra bemötande i kontakten med kommunen. De ska uppleva att det är enkelt att ha kontakt med kommunen och att man får tydliga och klara besked och nöjda med den service man får.

### **Indikatorer:**

- Index i medborgarundersökning
- Index i brukarundersökning

### **Berörda nämnder:**

Samtliga



### **Mål 11. Nynäshamns kommun bedriver verksamheten effektivt**

Genom en effektiv kommunal verksamhet och politiska prioriteringar kan utrymme skapas för framtida behov. Alla verksamheter ska löpande pröva möjligheterna att hitta nya och effektivare arbetssätt.

#### **Indikatorer:**

- Kommunens ekonomiska resultat, i % av kommunens skatteintäkter och generella statsbidrag
- Handläggningstid för bygglov
- Handläggningstid för serveringstillstånd
- Andelen sociala utredningar som är slutförda inom den lagstadgade tiden
- Andelen tomställda lokaler
- Kostnad/betygspoäng i skolan
- Kötid för förskoleplats

#### **Berörda nämnder:**

Samtliga

### **Mål 12. Nynäshamns förskolor erbjuder en god miljö för utveckling, lek och lärande**

Förskolan är det första steget i ett livslångt lärande. Förskolan ska erbjuda en verksamhet som är rolig, trygg och lärorik. Varje barn ska få möjlighet att utveckla olika förmågor och intressen. Verksamheten ska bidra till barns förståelse för sig själva och sin omvärld.

#### **Indikatorer:**

- Andelen förskollärare som studerar inom ramen för förskolelyftet
- Andelen förskolor som systematiskt använder pedagogisk dokumentation.
- Andelen föräldrar som kan rekommendera sitt barns förskola.
- Andelen föräldrar som uppger att förskolan stimulerar barnens språkutveckling
- Andelen föräldrar som uppger att förskolan erbjuder barnen rika möjligheter att utveckla sitt intresse för matematik, naturvetenskap och teknik
- Andelen förskollärare

#### **Berörda nämnder:**

Barn- och utbildningsnämnden

### **Mål 13. Studieresultaten inom kommunens utbildningsverksamheter förbättras**

Skolan har avgörande betydelse för våra barn och ungdomars möjligheter och livssituation senare i livet. De pedagogiska insatserna ska utgå från de individuella behoven och anpassas till elevernas olika bakgrund och förutsättningar.

#### **Indikatorer:**

- Andel elever som uppnår kunskapskraven när de lämnar årskurs 3
- Andelen elever som lämnar årskurs 6 med minst betyget E i alla ämnen



- Andelen elever som lämnar årskurs 9 med minst betyget E i alla ämnen
- Det salsaviktade meritvärdet i åk 9
- Andelen elever som lämnar gymnasieskolan med slutbetyg
- Gymnasieelevernas genomsnittliga betygspoäng
- Andelen elever som klarar sin gymnasieutbildning på tre år
- Andel 24-åringar som uppnått högskolebehörighet
- Andelen elever som når målen för sina SFI-studier inom 525 timmar
- Andelen familjehemsplacerade barn som uppnår kunskapsmålen.
- Andelen lärare med behörighet

**Berörda nämnder:**

Barn- och utbildningsnämnden

Socialnämnden

Kultur- och fritidsnämnden

**Mål 14. Kommuninvånarna är nöjda med tillgången och möjligheterna till bra kultur- och fritidsaktiviteter**

Nynäshamns kommun skapar genom sin natur-, kultur-, idrotts och fritidsmiljö goda möjligheter till en innehållsrik och omväxlande fritid. Verksamheterna ska stimulera till aktivt deltagande och är viktiga för alla, men barn och ungdomar prioriteras. Kommunens verksamheter samverkar med föreningar, studieförbund och andra aktörer inom kultur och fritidsområdet. Tillsammans bidrar de till att göra Nynäshamn till en attraktiv kommun att bo och leva i.

**Indikatorer:**

- Index i medborgarundersökning
- Andel ungdomar 7-20 år som deltar i föreningsaktivitet
- Antal föreningar som bedriver ungdomsverksamhet för ungdomar 7-20 år
- Antal besök på/i :
  - bibliotek
  - fritidsgårdar
  - simhall
  - kulturbuss
  - konsthall
- Andelen barn och ungdomar som deltar i kulturskolans verksamhet

**Berörda nämnder:**

Barn- och utbildningsnämnden

Kultur- och fritidsnämnden

Miljö- och samhällsbyggnadsnämnden





## **Mål 15. Nynäshamnarna upplever att kommunens verksamheter bedrivs på ett jämställt och jämlikt sätt**

Alla kommuninvånare ska bemötas med respekt och ingen ska särbehandlas utifrån kön, etnisk tillhörighet, religion eller annan trosuppfattning, funktionsnedsättning, ålder, sexuell läggning eller könsöverskridande identitet eller uttryck

### **Indikatorer:**

- Invånare som upplever att de utsätts för diskriminering (brukarundersökningar, medborgarundersökning ny fråga)
- Andel invånare som upplever att kommunens anställda ger dem ett bra bemötande
- Andel elever som uppger att alla behandlas likvärdigt oberoende av kön, sexuell läggning, social eller kulturell bakgrund
- Hemtjänststimmar fördelning per kvinna och man

### **Berörda nämnder:**

Samtliga

## **Mål 16. Nynäshamns kommun upplevs som en attraktiv arbetsgivare**

Nynäshamns kommun ska upplevas som en attraktiv arbetsgivare. Våra medarbetare är våra viktigaste ambassadörer för att även locka nya medarbetare. Kommunens medarbetare ska uppleva att de har möjlighet att vara delaktiga och ha inflytande över hur arbetet bedrivs. Möjligheter för kompetensutveckling utifrån verksamheternas behov är viktigt för medarbetarnas utveckling.

### **Indikatorer**

- HME-index (hållbart medarbetarengagemang)
  - motivation
  - ledarskap
  - styrning
- Antal/andel medarbetare som upplever att de utsätts för kränkningar eller hot och våld i arbetet
- Andel medarbetare som rekommenderar kommunen som arbetsgivare
- Väl fungerande SAM-arbete (systematiskt arbetsmiljöarbete)
- Sjukfrånvaro
  - Korttidsfrånvaro
  - Långtidsfrånvaro
- Personalomsättning

### **Berörda nämnder:**

Samtliga

## **Budget 2014 och ekonomisk plan 2015-2017**



## Budgetförutsättningar

### 2014 års budgetproposition

Den 18 september presenterade regeringen 2014 års budgetproposition. Några av de större satsningarna innebär att besparingarna i gymnasieskolan dras tillbaka för åren 2014–2015. I det generella statsbidraget kompenseras kommunerna med 210 miljoner för införandet av jobbstimulans för de som har ekonomiskt bistånd. Flyktingersättning- en föreslås bli en prestationsbaserad ersättning och omfattar ökade medel med 365 miljoner. Inom skolområdet föreslås flera förändringar bland annat fler karriärtjänster, fler matematiklektioner, fortbildning inom läsning och skrivning m.m. Det nya förslaget till utjämningsystemet införs från 1 januari 2014.

### Preliminära utfall av 2014 års kommunalekonomiska utjämningsystem

SCB har gjort en preliminär beräkning av nästa års utjämningsystem utifrån de förändringar som regeringen föreslår i Budgetpropositionen för 2014. För Nynäshamns kommun innebär detta ett nettotillskott på 34 miljoner kronor 2014. För hela planeringsperioden 2014-2017 beräknas Nynäshamns kommun få 195 miljoner mer i det nya systemet.

### Skattesatsen

Kommunens skattesats, som uppgår till 19:83 kr/skattekrona föreslås hållas oförändrad under 2014.

ÅR	2013	2014	2015	2016	2017
SKL:s prognos 14 feb	1 178	<b>1 206</b>	1 246	1 297	1 351
SKL:s prognos 24 apr	1 179	<b>1 207</b>	1 246	1 297	1 346
SKL:s prognos 15 aug	1 180	<b>1 209</b>	1 254	1 311	1 366
Beslutat MoB 2013	1 174	<b>1 208</b>	1 252	1 301	
<b>Mål- och budget 2014</b>		<b>1 241</b>	<b>1 290</b>	<b>1 348</b>	<b>1 403</b>

### Konjunktur och prognoser



Sveriges kommuner och landsting (SKL) konstaterar i sin augustiprognos, att den ekonomiska utvecklingen är svag såväl internationellt som här på hemmaplan. Förhoppningarna om en stabilare tillväxt har dock gradvis stärkts och SKL förutser att konjunkturen stärks framöver. Återhämtningen blir dock inledningsvis svag. SKL bedömer att svensk BNP växer med 1,1 procent 2013 och 2,4 procent 2014.

SKL gör också bedömningen att den måttliga tillväxten innebär att arbetslösheten dröjer sig kvar kring 8 procent. Det är först en bit in på nästa år som läget på arbetsmarknaden mer påtagligt börjar förbättras. Det svaga arbetsmarknadsläget i kombination med en fortsatt stark krona håller tillbaka pris- och löneutvecklingen. Det låga inflationstrycket begränsar tillväxten i skatteunderlaget.

I arbetsförmedlingens prognos, den 27 juni, redovisas att jobben kommer att bli fler, men samtidigt kommer många nya in på arbetsmarknaden. Det gör att konkurrensen om jobben endast dämpas något, och att det är stora skillnader mellan olika yrkeskategorier. Den strukturella förändring som pågår på arbetsmarknaden fortsätter. Jobben blir färre inom yrken där utbildningskraven inte är så höga, medan det blir fler jobb för eftergymnasialt utbildade, särskilt inom de yrkesinriktade utbildningarna. Rekryteringsproblemen ökar när det gäller utbildad och erfaren arbetskraft inom till exempel olika kategorier av ingenjörer, datayrken, högskoleutbildad arbetskraft inom hälso- och sjukvård samt vissa kategorier av lärare. Även industrin kommer att få ökade svårigheter att hitta arbetskraft med kvalificerad yrkesutbildning.

Antalet sysselsatta beräknas öka med 31 000 personer 2013 och med 37 000 personer 2014.

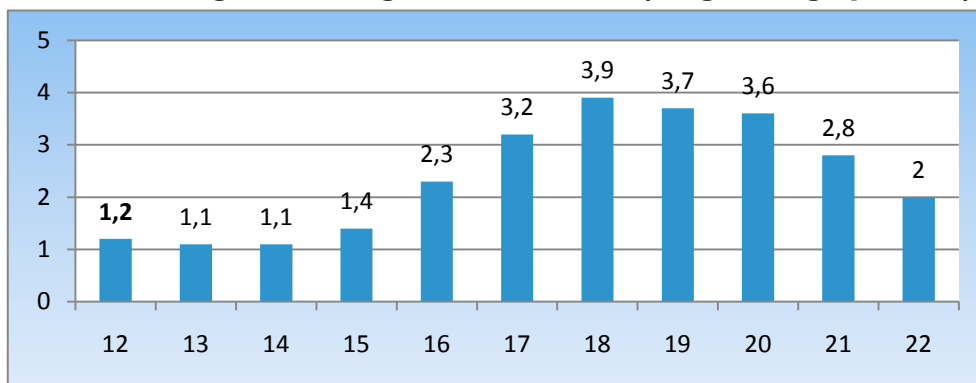
Nationella nyckeltal aug 2013	
Arbetslöshet	7,3%
Inflationstakt	0,1%
BNP kv 2 2013	0,1%

### **Nynäshamns kommuns befolkningsutveckling**

Bedömningen av skatter och bidrag 2014 bygger på Sveriges Kommuner och Landstings (SKL:s), befolkningsprognos i augusti 2013, samt SCB:s beräkningar av konsekvenserna av det nya skatteutjämningsystemet. Antalet invånare i kommunen beräknas uppgå till 26 735 den 1 november 2013. Den sista augusti 2013 var invånarantalet 26 677.

Nynäshamns kommun har under våren 2013, tagit fram en befolkningsprognos för åren 2013 och 2022. I den görs bedömningen att Nynäshamns kommuns invånarantal kommer att uppgå till 34 140 personer vid utgången av år 2022. Den relativt stora prognostiserade befolkningsökningen hänger direkt samman med det stora antalet nya bostäder som planeras i kommunen. I slutet av perioden väntas befolkningen öka snabbare än i början, vilket beror på att det framförallt är i slutet av perioden som det stora antalet bostäder planeras färdigställas.

### Nynäshamns kommuns befolkningsökning 2012 samt prognos över befolkningsutvecklingen år 2013-2021 (årlig ökning i procent)



### Befolkningsutvecklingen i olika åldersintervall

I befolkningsprognosen görs följande antaganden om utvecklingen i olika åldersgrupper under perioden 2013-2018.

- Barn upp till 1 år bedöms öka med 23 %.
- Barn 1-5 år bedöms öka med 17 %.
- Barn 6-15 år bedöms öka med 13 %.
- Ungdomar i åldersintervallet 16-18 år bedöms öka med ca 7 %.
- Ungdomar i åldersintervallet 19-24 år bedöms öka med ca 1 %.
- Den absolut största befolkningsmängden finns i åldersgrupperna 25-64, som beräknas öka med nästan 12 % under perioden.
- Bedömningen görs också att åldersgrupperna 65-79 år och personer över 80 kommer att öka med 14 respektive 21 % under åren 2013-2018.

### Kostnadsutveckling och volymförändringar

Bedömningen är att kommunens skatter och statsbidrag kommer att uppgå till 1 241 miljoner kronor år 2014. Kostnadsökningen i budgeten för 2014 har beräknats för, lönekostnader till 2,5 % samt övriga kostnader till 1 %. Ett effektiviseringskrav har lagts



på samtliga verksamheter. Med hänvisning till vissa osäkerhetsfaktorer, som exempelvis befolkningsutveckling och volymförändringar 2014, föreslås att 7 miljoner kronor ej fördelas ut. Kommunstyrelsen får disponera detta belopp för justeringar i budgeten under 2014.

## Kommunbidragsfördelning i Mål- och budget 2014

	Bud 2013	Bef. för. 2014	Löne - o pris 2014	V- förändr. 2014	Effekt. 2014	Effekt. i %	Förslag Bud 2014
KS	116,7	0,8	2,3	2,0	-1,1	0,9	120,7
MEX	10,7	0,0	0,2	-2,0	-0,2	2,2	8,7
BUN	526,9	-1,0	14,4	2,7	-1,2	0,2	541,8
KFN	39,6	0,3	0,8	1,4	-0,7	1,7	41,4
SON	404,8	11,6	8,2	7,0	-8,0	1,9	423,6
MSN	45,5	0,5	0,9	1,5	-0,8	1,7	47,6
<b>S:A</b>	<b>1 144,2</b>	<b>12,2</b>	<b>26,8</b>	<b>12,6</b>	<b>-12,0</b>	<b>1,0</b>	<b>1183,8</b>
Finans.	24						27,2
Ofördelat	0						10
Bud res	11						20
S:A							1 241

## Kommentarer till kommunbidragsfördelningen

### Kommentarer till kommunbidragsfördelningen

Utgångspunkten i förslaget är den Mål- och budget som beslutades av kommunfullmäktige i november 2012 (*budget 2013*).

Justeringar har gjorts utifrån beslutade förändringar av kommunbidragsfördelningen under 2013, enligt följande:

Kommunstyrelsen har fått 1 miljon för ökade arbetsplatskostnader IT.

Barn- och utbildningsnämnden har kompenseras med 753 tkr, överföring från Socialnämnden, i och med övertagandet av ungdomsmottagningen samt med 830 tkr för ökade arbetsplatskostnader IT. Nämnden har fått ytterligare 2 mnkr för ökade lönekostnader, enligt beslut i KS samband med Terial 1-uppföljningen. Vidare har



Barn- och utbildningsnämnden fått 1,5 mnkr för justering av hyreskostnadsförändringar 2013, som budgeterats på Kultur- och fritidsnämnden.

Kultur- och fritidsnämnden har kompenserats med 70 tkr för ökade arbetsplatskostnader IT. Vidare har kommunbidraget minskats med 1,5 mnkr för justering av hyreskostnader 2013, som skulle ha budgeterats på Barn- och utbildningsnämnden.

Socialnämnden har kompenserats med 1 770 tkr för ökade arbetsplatskostnader IT. Nämnden har också fått ett minskat kommunbidrag med 753 tkr för överföring av ungdomsmottagningen till Barn- och utbildningsnämnden. Socialnämndens ram utökas också med 2 mnkr, för projektet ”Alla i arbete”, beslut i kommunstyrelsen mars 2013.

Miljö- och samhällsbyggnadsnämnden har kompenserats med 830 tkr för ökade arbetsplatskostnader IT. Nämnden får även 1 mnkr för täckning av kapitaltjänstkostnader inom ”gata park” enligt beslut i KS i samband med Tertial 1-uppföljningen

### **Befolkningsförändringar**

I budgetförslaget för 2014 har kommunbidraget justerats utifrån prognostiserade befolkningsförändringar i olika åldersgrupper år 2014, (*Beför 2014*). För att minska effekterna av allt för stora förändringar i olika åldersgrupper har compensation/avdrag gjorts med 50 % av förändringen.

### **Löne- och kostnadsökning**

Därefter har lönekostnadernas andel räknats upp med 2,5 % och övriga kostnaders andel med 1 % (*Löne och pris 2014*). För Barn- och utbildningsnämnden har även tillförts 2,5 mnkr som utgör helårseffekt av lönesatsningen för lärarna 2013 samt 1,3 mnkr för ytterligare lönekostnadsökningar 2014.



### **Verksamhetsförändringar**

I kolumnen (*Vförändr. 2014*) har justeringar gjorts utifrån följande förändringar i verksamheterna 2014:

Kommunstyrelsen ram utökas med 2 mnkr för de två valen 2014. Mark och exploateringsverksamheten ram minskas med -2 mnkr 2014 för minskade kapitaltjänstkostnader.

Barn- och utbildningsnämnden ram ökas med 695 tkr för ökad undervisningstid matematik. Förskolan tilldelas 2 mnkr. Därmed tilldelas BUN totalt 2,7 mnkr för verksamhetsförändringar 2014.

Kultur- och fritidsnämndens ram utökas med 1,2 mnkr för ökade hyreskostnader i samband med renovering av ishall. Nämndens ram utökas också med 200 tkr 2014, för en satsning på söndagsöppna bibliotek. Därmed tilldelas KFN 1,4 mnkr för verksamhetsförändringar 2014.

Socialnämndens ram utökas med 7 mnkr år 2014. Detta görs för att anpassa budgeten till en mer realistisk kostnadsnivå för försörjningsstödet.

Miljö- och samhällsbyggnadsnämndens ram utökas med 3 mnkr för gatu- och parkunderhåll 2014 inom stadsmiljöområdet. Därutöver justeras nämndens ram ned från 49,1 mnkr till 47,6 mnkr. Minskningen avser den del av kommunbidraget som fastighetsavdelningen tidigare erhållit i budget för kapitalkostnader (1,5 mnkr) p.g.a. energieffektiviseringar på Kvarnängen. Dessa kostnader bedöms inte belasta verksamheten 2014. I de fall kapitalkostnader för Kvarnängen skulle komma att belasta fastighetsavdelningen 2014, kommer miljö- och samhällsbyggnadsnämnden att kompenseras för dessa genom överföring av ofördelade medel i 2014 års budget.

### **Effektivisering**

Nämndernas effektiviseringskrav 2014 framgår av kolumnerna (*Effekt 2014*) och (*Effekt 2014 i %*).

### **Budgeterat resultat**

Kommunstyrelsens post för ofördelade medel (reserven) budgeteras till 10 mnkr. Kommunens resultat budgeteras till 20 mnkr, vilket motsvarar ett resultat på 1,6 %.





## Investeringar

För år 2014 planeras en investeringsram i kommunen med 80 miljoner kronor. Nivån ligger inom ramen för bedömningen av det finansiella utrymmet.

Nämnd	2014	2015	2016	2017
Kommunstyrelsen	1,0			
Barn- och utbildningsnämnden	7,3	7,3	7,3	7,3
Socialnämnden	2,5	2,5	2,5	2,5
Vatten och avlopp	18,0	20,0	20,0	20,0
Fastighetsavdelningen	42,2	50,0	50,0	50,0
Miljö- och samhällsbyggnadsnämnden	9,0	10,0	10,0	10,0
<b>SUMMA</b>	<b>80,0</b>	<b>89,8</b>	<b>89,8</b>	<b>89,8</b>

Investeringarna inom kommunstyrelsens område avser Dokument- och ärende hanteringssystem.

Investeringarna inom Barn- och utbildningsnämndens verksamhet avser främst It-utrustning och reinvesteringar inom grundskola, gymnasium och förskola.

Investeringarna inom Socialnämndens verksamhet avser arbetsmiljöåtgärder, It-investeringar och inventarier.

Investeringarna inom Vatten och avlopp avser bl a slamplatta och reinvesteringar. Beslut avseende investeringar pga VA-strategin ingår inte här, utan kommer att tas separat.

Bland fastighetsavdelningens investeringar ingår reinvesteringar och verksamhetsanpassningar, åtgärder p ga av myndighetskrav samt ombyggnad av Rosengårdens kök.

Inom Miljö- och samhällsbyggnadsnämndens område ingår bl a Gång- och cykelväg vid Doppingen, Centrumlyftet och Skatepark.

## Exploateringar

### Exploateringsprojekt, kommunens markinnehav

	Utfall tom 2012		Budget 2013		Prognos 2013		Budget 2014		Plan 2015		Plan 2016	
	Utgifter	Inkomst	Utgifter	Inkomst	Utgifter	Inkomst	Utgifter	Inkomst	Utgifter	Inkomst	Utgifter	Inkomst
<b>Bostadsområden</b>												
Estö-området	1,1											
Ösmo centrum/södra	0,8		0,2		0,3		xx					
Nickstadalen	2,7	10,0	0,6		2,6		xx		xx			
Doppingen	16,6	22,7	2,5		1,25		xx					
Gästhamnsområdet	16,2	1,0	1,5		1,5	0,0	xx					
Sandhamns platån	0,3											
Bälder Östra	3,3	3,4			3,3	3,4						
Kv Järnvägen	4,5	11,1					xx	xx				
Gröbby/Trollstamalm			1,0		1,0					xx		
Torp 10:1 Sorunda	0,1				0,2	0,7						
Vansta Hästby		1,7						xx				
Kv Jakten					5,0	5,6						
Drabanten								xx				
<b>Övriga områden</b>												
Kalvö indu.omr	37,9	4,2				9,4		xx				
Kalvö utvidgning	0,6		0,2		0,5		xx					
Vansta ind.omr	2,8	0,1	0,5		0,5							
Sunnerby ind.omr	0,4											
Svarven			4,0		4,1							
Norman/Alkärrsplan	43,9	63,0	41,0	15,0	25,0	16,0						
Landsort			0,7		0,7		xx					
Industrivägen	0,2											
<b>Stockholmsförväret</b>												
Västra Segersäng												xx
Landfjärden					0,2		xx					
	131,4	117,2	52,2	15,0	46,2	35,1	13,75	24,8		2,1		42,0

Under 2014 är det främst exploateringar inom bostadsområdet som planeras. Exploateringsobjekten återfinns till största delen inom Nynäshamns tätort. Redan påbörjade projekt som fortsätter/avslutas 2014 är Nickstadalen, Doppingen, gästhamnsområdet och kvarteret Järnvägen. Ett nytt projekt som planeras till år 2014 är kvarteret Drabanten. För åren 2015-2017 planeras fortsatt exploatering av Nickstadalen samt exploatering av Västra Segersäng, en del av den så kallade Stockholmsmarken.

Exploateringen av Kalvö industriområde planeras fortsätta under 2014



<b>RESULTATRÄKNING, MNKR</b>	<b>2014-01-01 - 2014-12-31</b>
Verksamhetens intäkter	285
Verksamhetens kostnader	-1 434
Avskrivningar	-52
<b>VERKSAMHETENS NETTOKOSTNADER</b>	<b>-1 201</b>
Skatteintäkter	1 020
Generella statsbidrag, skatteutjämning	218
Finansiella intäkter	7
Finansiella kostnader	-24
<b>RESULTAT EFTER SKATTEINTÄKTER OCH FINANSNETTO</b>	<b>20</b>
Extraordinära intäkter	
Extraordinära kostnader	
<b>PERIODENS RESULTAT</b>	<b>20</b>

<b>BALANSRÄKNING 2014-12-31</b>	<b>BR 2014-12-31</b>
<b>TILLGÅNGAR</b>	
Anläggningstillgångar	1 214
Finansiella anläggningstillgångar	266
Omsättningstillgångar	167
Likvida medel	10
<b>SUMMA TILLGÅNGAR</b>	<b>1 657</b>
<b>EGET KAPITAL, AVSÄTTNINGAR OCH SKULDER</b>	
Eget kapital	580
Pensionsskuld och avsättningar	140
Långfristiga skulder	750
Kortfristiga skulder	187
<b>SUMMA EGET KAPITAL, AVSÄTTNINGAR OCH SKULDER</b>	<b>1 657</b>



<b>KASSAFLÖDESANALYS</b>	<b>MNKR</b>
<b>LÖPANDE VERKSAMHETEN</b>	
Årets resultat	20
Justering för ej likviditetspåverkande poster.	63
<b>Medel från verksamheten före förändring av rörelsekap.</b>	<b>83</b>
Ökning-/minskning+ kortfristiga fordringar	3
Ökning+/-minskning- kortfristiga skulder	-19
<b>Kassaflöde från den löpande verksamheten</b>	<b>67</b>
<b>INVESTERINGSVERKSAMHETEN</b>	
Investering i materiella anläggningstillgångar	-80
Försäljning av materiella anläggningstillgångar	
Investering i finansiella anläggningstillgångar	
Försäljning av finansiella anläggningstillgångar	-2
<b>Kassaflöde från investeringsverksamheten</b>	<b>-82</b>
<b>FINANSIERINGSVERKSAMHETEN</b>	
Nyupptagna lån	20
Minskning av långfristig upplåning	
Ökning långfristiga fordringar	
Minskning långfristiga fordringar	2
Minskning av avsättningar pga utbetalningar	
<b>Kassaflöde från finansieringsverksamheten</b>	<b>22</b>
<b>Årets kassaflöde.</b>	<b>7</b>
Likvida medel vid årets början	3
Likvida medel vid årets slut	10
Förändring likvida medel	7

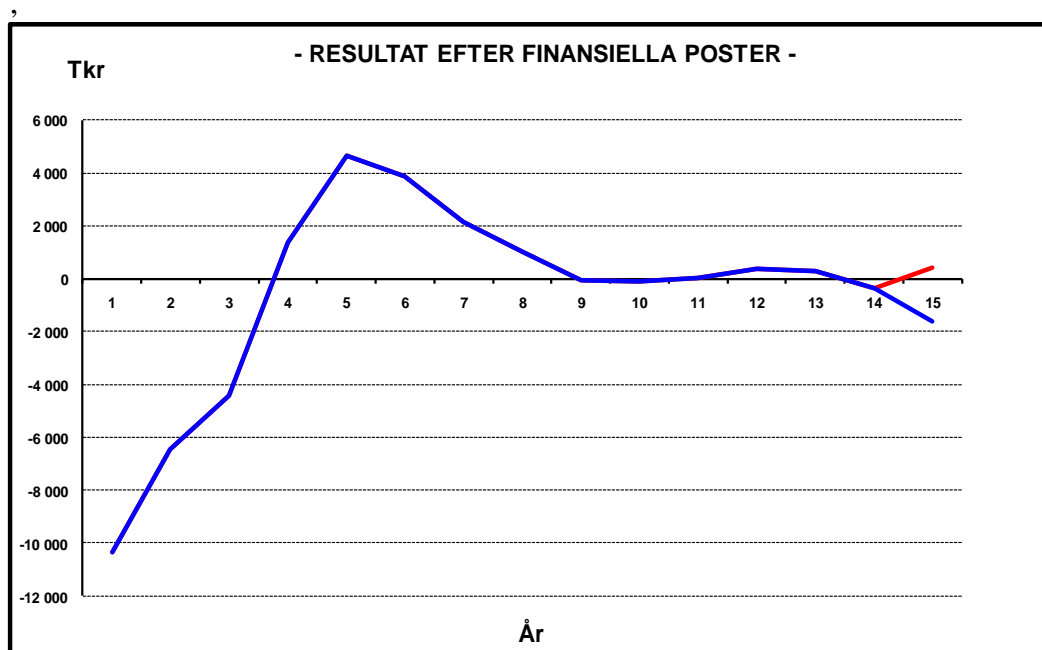
## Taxor och avgifter

### VA-taxa från 2014-01-01

Rätten att ta ut taxor och avgifter regleras genom bestämmelser i kommunallagen och i Lag om allmänna vattentjänster (SFS 2006:412). Taxans avgifter ska endast finansiera VA-verksamheten i kommunen och ska inte över längre tid generera överskott eller underskott. Nynäshamn kommuns nuvarande VA-taxa är beslutad i kommunfullmäktige den 12 december 2012, § 264 att börja gälla den 1 januari 2013 och tills vidare.

För att beräkna VA-taxan gör VA-avdelningen årliga modellberäkningar av taxan. Nedan, bild 1, visar beräkningen för perioden. Den föreslagna taxehöjningen på 4 % för år 2014 är nödvändig för att möta VA-verksamhetens kostnadsökningar. VA-avdelningen arbetar kontinuerligt med att effektivisera och minska sina driftkostnader men det kvarstår ett behov att höja VA-taxan.

Ingående balans år 2013 visade på ett ackumulerat underskott på 11,3 mnkr som VA-avdelningen måste balansera under kommande år. Prognosen för år 2013 visar på ett överskott på cirka 3,4 mnkr. Taxehöjningen 2014 är därför nödvändig för att VA-verksamheten ska kunna fortsätta få ett positivt resultat och kunna balansera det ackumulerade underskottet.



**Bild 1**

Beräknat resultat för VA-verksamheten efter föreslagen höjning på 4 % för år 2014. Följande år är också beräknade med kompensation för normal kostnads-



ökning och inflation. I beräkningen ligger också rivning av Berga vattenverk under 2014. År 1 motsvarar år 2010 med ett underskott om 10,7 mnkr.

## Nytt internhyresavtal i Nynäshamns kommun

Ett nytt internhyresavtal införs år 2014.

Förändringarna i det nya internhyresavtalet utgår i första hand från att skapa tydlighet och ledning till gott samarbete mellan alla parter. Avtalet ska också ge förutsättningar till en god fastighetsförvaltning för att säkra, trygga och ändamålsenliga lokaler som uppfyller myndighetskrav och har tillfredsställande tillgänglighet. Avtalet syftar vidare till att ge bättre möjlighet att kunna jämföra hyra mot externa fastighetsägare och skilja ut servicetjänster och fastighetsnära tjänster från övriga fastighetskostnader, där den typen av tjänster tecknas med separata självkostnadsavtal. Målsättningen är också att ge lika villkor för brukare, oavsett om de har interna eller externa lokaler.



## **Kommunstyrelsen och nämnderna**

### **Kommunstyrelsen**

Kommunstyrelsen omfattar verksamheterna:

- Kommunfullmäktige och kommunstyrelse
- Kommunstyrelseförvaltning
- Mark och exploatering
- Kommunalförbund, gemensamma nämnder, avgifter m m

### **Kommunfullmäktige och kommunstyrelse**

Kommunfullmäktige och kommunstyrelsen omfattar:

- Kommunfullmäktige
- Kommunstyrelse
- Revision
- Valnämnd

### **Revision**

Kommunens revisorer ska årligen granska nämnders och styrelser verksamhet. Revisorerna ska pröva om verksamheten har utövats på ett ändamålsenligt och från ekonomisk synpunkt tillfredställande sätt. Vidare ska revisorerna granska om räkenskaperna är rättvisande och om den interna kontrollen, som ska utövas av nämnder och styrelser, är tillräcklig.

### **Valnämnden**

Under 2014 kommer två val genomföras, dels valet till EU-parlamentet som genomförs i maj månad, dels val till riksdag, landsting och kommun i september. Kommunens valnämnd ansvarar för genomförandet av dessa val. Kommunen har målsättningen att öka valdeltagandet i valen, bl a genom informationsinsatser och att skapa fler möjligheter till förhandsröstning.





## Kommunstyrelseförvaltningen

Kommunstyrelseförvaltningen är kommunstyrelsens ledningsorgan och ska i den rollen:

- Leda och följa upp kommunens övergripande styrning av verksamhet och ekonomi
- Samordna, styra, utveckla och följa upp det kommunövergripande arbetet med strategiska processer inom näringsliv, samhällsplanering, exploatering, besöksnäring, internationella frågor, folkhälsofrågor, frågor om trygghet och säkerhet, medborgarservice m fl.
- Samordna, styra, utveckla och följa upp kommunövergripande stödprocesser, bl a inom ekonomi, upphandling, arbetsgivarfrågor, kommunikation, IT, telefoni, juridik, ärende och dokumenthantering.

Kommunstyrelseförvaltningen utgör också kanslifunktion för kommunstyrelsen och kommunfullmäktige

## Inriktning och prioriteringar i mål och budget 2014

Kommunstyrelseförvaltningen ska fokusera och fortsätta utvecklingen utifrån verksamhetsidén och uppdraget. För att nå dit behöver hela kommunorganisationen utvecklas ytterligare för att leverera en bra service och en rättssäker myndighetsutövning till kommunens medborgare. Kommunstyrelseförvaltningen behöver internt i kommunorganisationen fortsätta att utveckla tydliga strukturer och rutiner för styrning, stöd och uppföljning av resultat.

Nynäshamn har stora möjligheter att utvecklas till en eftertraktad plats att bo, leva och verka i. Men för att uppnå det krävs insatser och förändringsarbete. Bilden av Nynäshamn måste stärkas som den spännande och utvecklande kommun nära Stockholm som vi har förutsättningar till.

Förutsättningarna för att nå dit är:

- Bygga en effektiv kommunorganisation.
- Kvalitet och service i verksamheterna
- Utveckla den interna och externa kommunikationen
- Stolta medarbetare – ambassadörer
- Locka kompetent personal
- Utveckling av näringslivet – befintligt och nyetableringar



- Bra boendemiljöer som möter olika behov
- Bra kollektiva kommunikationer

### **Näringsliv, besöksnäring och bostadsbyggande**

Beslutet om start av Norvik kommer att väcka intressen såväl hos företag, som vill etablera sig här, som aktörer inom bostadsmarknaden och kommersiell service. Utbyggnaden av Norvik beräknas påbörjas 2014. Kommunstyrelseförvaltningen kommer att medverka i arbetet med en koordinator och utredningsinsatser för kommunens del. Men det behövs även ett proaktivt näringslivsarbete och planeringsarbete för att dra nytta av det.

En näringslivsstrategi kommer att presenteras under hösten 2013. Den kommer tillsammans med den nyligen antagna besöksnäringstrategin utgöra en grund för arbetet med utvecklingen av det lokala företagsklimatet samt utvecklingen av Destination Nynäshamn, vilket sker i samarbete med näringslivet i kommunen och övriga skärgårdskommuner i Stockholms län.

### **Kommunikation/information och marknadsföring**

Kommunikation och marknadsföring är viktiga verktyg för att sätta bilden av Nynäshamn. Vi har behov av att utveckla både den externa och interna kommunikationen i kommunen bl a genom att tydliggöra rollerna inom organisationen ytterligare. Den kommunikationsstrategi som under våren 2013 beslutats av kommunfullmäktige följs upp med kommunikationsplaner och årsvisa handlingsplaner för samtliga nämnders verksamheter.

Även fortsatt utveckling av marknadsföringen av kommunen till näringsliv, boende och besökare är i fokus. Kommunen behöver även marknadsföra den kommunala servicen och kommunen som arbetsgivare.

### **Attraktiv arbetsgivare stödjer effektiv verksamhet**

Nynäshamns kommun, liksom många andra organisationer, behöver arbeta med att formulera sitt arbetsgivarvarumärke - budskap om vad organisationen har för värdegrund och ambitioner för såväl medborgare/brukare som medarbetare. Varumärket måste vara väl förankrat i hela organisationen för att bli trovärdigt och kunna användas vid insatser som marknadsföring och rekrytering. Inledningsvis arbetar vi med en värdegrund, gemensam för hela kommunen, som ger vägledning om kommunens ambitioner i förhållande till såväl medborgare/brukare som medarbetare.

Det påbörjade arbetet med att stödja och utveckla kommunens samtliga chefer kommer att fortsätta. Under 2014 kommer kommunstyrelseförvaltningen att fortsätta arbetet med att erbjuda kommunens samtliga chefer olika insatser för chefs- och ledarutveckling.



Kommunstyrelseförvaltningen kommer att arbeta med att tydliggöra roller, ansvarsfördelning och rutiner för att effektivisera sin verksamhet.

Fortsatt utveckling, effektivisering och kvalitetshöjning av ekonomistyrningen och ekonomirutinerna i kommunorganisationen är en del av det arbetet. Viktigt är genomförandet av beslutstödsystemet som stöd och verktyg för de budgetansvariga cheferna. Utvecklingsarbetet av beslutstödet kommer fortsätta under planeringsperioden.

Vidare kommer utvecklingen av budgetplanering och uppföljning både vad gäller ekonomi, kvalitet och resultat att fortsätta.

IT och telefoni ska fortsatt användas i verksamhetsutvecklingen, med fokus på en ökad mobilitet och flexibilitet. Särskilt inom skolans verksamheter kommer de närmaste åren ett pedagogiskt utvecklingsarbete ske med stöd av IT.

Bredbandsutbyggnaden i kommunen är viktig både för de kommunala verksamheterna och kommuninnevanorna. Kommunens roll är att i samverkan med olika aktörer stödja bredbandsutbyggnaden i kommunen.

I syfte att få till stånd en effektiv ärende- och dokumenthantering, kommer ett nytt gemensamt dokument och ärendehanteringssystem att införas under 2014 i samtliga nämnder.

## **Mark och exploatering**

Mark- och exploateringsverksamheten ska inom sitt ansvarsområde medverka till ett långsiktigt hållbart samhällsbyggande på ett ekonomiskt och effektivt sätt.

Verksamheten ska med rimlig framförhållning tillgodose efterfrågan på planerad mark för bostäder, arbetsplatser och infrastruktur enligt översiktsplanen och kommunens sektorsplanering.

## **Kommunalförbund, gemensamma nämnder, avgifter m m**

Kommunen har verksamheter organiserade gemensamt med andra kommuner antingen i kommunalförbund eller i gemensamma nämnder. Kommunen är även medlem i olika organisationer.

## **Räddningstjänst**

Verksamheten bedrivs tillsammans med Botkyrka, Haninge, Huddinge, Nykvarn, Tyresö, Salem, Södertälje, Nacka och Ekerö kommuner i Södertörns brandför-



svarsförbund. Nynäshamn svarar för 6,29 % av förbundets kostnader. Därutöver svarar Nynäshamns kommun för lokalkostnaderna för kommunens två brandstationer.

## **Södertörns miljö- och hälsoskyddsförbund**

Verksamheten bedrivs tillsammans med kommunerna Haninge och Tyresö. Förbundets uppdrag är att bedriva den tillsyn som kommunerna är skyldiga att utföra enligt miljöbalken, livsmedelslagen och strålskyddslagen. Målet med tillsynen är att de verksamheter som bedrivs inom kommunerna inte ska ha negativ inverkan på miljö och hälsa.

## **Södertörns överförmyndarnämnd**

Kommunerna Nynäshamn, Haninge, Botkyrka, Huddinge och Tyresö har en gemensam överförmyndarverksamhet i Södertörns överförmyndarnämnd. Nämndens huvuduppgift är att utöva tillsyn och kontroll över förmyndarskap, godmanskap och förvalterskap. Syftet med tillsynen är att förhindra att barn eller myndiga personer, som inte själva kan ta tillvara sin rätt, missgynnas ekonomiskt eller rättsligt.

## **Södertörns upphandlingsnämnd**

Nynäshamn och Haninge kommun bildade 2012 en gemensam nämnd för upphandlingsverksamheten - Södertörns upphandlingsnämnd.

Syftet med samverkan är bland annat att tillsammans stärka kommunerna som upphandlare, höja kompetensen inom verksamheten, bättre möta upphandlingslagstiftningens ökade krav och som ett resultat av detta göra ännu bättre upphandlingar. Under 2014 kommer arbetet med införande av ett e-handelsstöd vara prioriterat.

## **Avgifter**

Nynäshamn betalar medlemsavgifter till olika organisationer och samarbetsorgan som vi är medlemmar i. Avgifterna består av medlemsavgifter för Sveriges kommuner och landsting (SKL), Kommunförbundet i Stockholms län (KSL), Mälardalsrådet, Filmregion Stockholm, IT-forum, Brottsförebyggande rådet (BRÅ), Södertörns samarbetskommitté m fl.



## Barn- och utbildningsnämnden

Barn- och utbildningsnämnden ansvarar för det offentliga skolväsendet och övergripande elevhälsoarbetet i Nynäshamns kommun, samt godkänner och utövar tillsyn över fristående förskolor, pedagogisk omsorg och skolbarnsomsorg.

Barn- och utbildningsnämnden omfattar verksamheterna

- Förskola, fritidshem och pedagogisk omsorg (familjedaghem)
- Grundskola
- Gymnasieskola, och Nynäshamns Kompetenscentrum
- Särskola och Gymnasiesärskola
- Kulturskola och Naturskola
- Skoldatatek och språkotek
- Skolskjutsar
- Skolmåltider

## Inriktning och prioriteringar i mål och budget 2014

### Kvalitet och måluppfyllelse

Strävan efter kvalitet, effektivitet och likvärdighet styr utvecklingen inom barn- och utbildningsnämndens ansvarsområden. Det pågår ett systematiskt förbättringsarbete inom all verksamhet, från förskola till vuxenutbildning. Nämnden leder arbetet på huvudmannanivå och planerar för flera insatser under perioden 2014 – 2017. Goda kunskapsresultat och hög måluppfyllelse ska säkerställa att barn, elever och studerande ges de bästa förutsättningarna för framtiden.

Nämnden har fått mycket positiva synpunkter från skolinspektionen för sitt systematiska kvalitetsarbete. Det sker i form av en tydlig mål- och resultatuppföljningsrapport som är en bilaga till verksamhetsplanen. Cirkeln sluts i och med att resultat, analys och diskussion presenteras i en utbildningsrapport. I nämndens ambition med ständig förbättring och utveckling har behovet av ett fortsatt arbete med att utveckla systemet för uppföljning och utvärdering identifierats. Kvalitetsmätt och uppföljning behöver bland annat utarbetas för förskola, förskoleklass och skolbarnsomsorg.

Nämnden ser positivt på de lovskolor som startat och ser behov av att lovskolor genomförs även kommande år. Det finns idag exempel på enskilda skolor som erbjuder insatser för elever som efterfrågar större utmaningar. Det bör kunna genomföras som en kommunövergripande insats på liknande sätt som lovskolorna. Under planperioden ska också möjligheter erbjudas att till exempel läsa något ämne i en högre årskurs eller att på sitt nionde skolår kunna läsa någon kurs inom gymnasieutbudet.



Regeringen har aviserat möjligheten att söka särskilda medel för att utveckla SFI-undervisningen. Nämnden avser att pröva möjligheterna till att söka sådana medel.

Kravet på likvärdiga förskolor och skolor innebär att alla barn och elever ges samma möjligheter att nå läroplanernas mål. Barn- och utbildningsnämnden har påbörjat ett arbete med att se över det interna resursfördelningssystemet som en del i arbetet för ökad likvärdighet och måluppfyllelse. I ett första steg har resurserna för barn i behov av särskilt stöd i ökad omfattning fördelats till förskolechefer och rektorer. Det fortsatta arbetet ska utreda vilka andra parametrar i resursfördelningssystemet som bidrar till ökad likvärdighet. Det gäller såväl för förskolan som för grundskolan. Det är ett omfattande och grannliga arbete som nära hänger samman med frågan om kommunens skolorganisation i stort. Ett nytt resursfördelningssystem för nämndens verksamheter kommer att tas fram inom planperioden.

Kommunens särskilda satsningar inom förskola och skola förstärker arbetet med att öka måluppfyllelsen. Den av fullmäktige beslutade språksatsningen ger barn och unga ökade möjligheter att utveckla sitt språk och sin förmåga att kommunicera. Bokpåsarna till förskolebarnen och deras föräldrar förnyas och kompletteras vartefter behov uppstår med böcker på fler språk. Litteraturpedagogen som arbetar inom biblioteket men finansieras med medel ur språksatsningen kommer att fortsätta och vidareutveckla sitt samarbete med förskola och skola. Matematikens språk ges ett eget och ökat utrymme inom ramen för det fortsatta arbetet inom språksatsningen.

Förslaget till ny bibliotekslag som trädde i kraft den 1 juli 2013 poängterar att folkbiblioteket särskilt ska uppmärksamma barn och ungdomar för att främja deras språkutveckling och stimulera till läsning. Särskilt lyfts behovet av att engagera pojkar för att öka pojkars och mäns läskunnighet. Lagförslaget stödjer fullt ut ambitionen och arbetet med språksatsningen.

### **Organisation**

Den nya ledningsorganisationen för barn- och utbildningsförvaltningen som genomfördes i slutet av 2012 har medfört goda förutsättningar till att klara framtida utmaningar, stimulera och stötta verksamheternas utveckling och ge stöd åt förvaltningsledningens arbete. I huvudsak gäller förändringarna förskola och skola. En fråga som organisationsförändringen inte besvarar är NKC:s (kommunens vuxenutbildning) tillhörighet. Den hör nära samman med en kommunövergripande diskussion om hur näringslivsfrågorna bäst utvecklas. Frågan om konkurrensutsättning av vuxenutbildningen blir aktuell att behandla under planperioden då den gemensamma vuxenutbildningsregionen har medfört att det absoluta flertalet av länets kommuner nu gemensamt upphandlat vuxenutbildningen.

### **IT-utveckling**

Barn- och utbildningsnämnden har beslutat om en IT-utvecklingsplan. De första stegen i planen har redan realiserats, från och med 2013 får alla undervisande lärare en egen da-



tor och ett pilotprojekt med läsplattor för elever i Vanstaskolan årskurs 4-9 har startat. IT- utvecklingsplanen beskriver i vilken takt skolorna kan förses med läsplattor och årliga kostnader för genomförandet. Planen beskriver också andra förutsättningar för att IT i skolan ska bli mer än en surfplatta. Olika projekt visar att varierade sätt att inkludera digitala medier i design av undervisning och lärande kan stödja studenternas utveckling och lärande. De positiva effekterna syns när användandet av digitala medier kombineras med samarbete, problemorienterad undervisning och metoder som exempelvis storyline och rollspel. Effekterna fanns däremot inte när digitala medier kombinerades med en mer traditionell lärarcentrerade undervisningsdesign. Det är därför mycket angeläget att införandet av digitala medier måste gå hand i hand med förändrade undervisningsmetoder.

### **Personal- och kompetensförsörjning**

Behovet av behöriga lärare är, trots en betydande ökning (från 72 % till 79 %), fortsatt stort. Satsning på utbildning till lärare genom Val och på fortbildning för lärare som undervisar i ämnen de saknar behörighet för är fortsatt angelägna.

För att öka attraktionskraften för läraryrket föreslår regeringen två karriärsteg för lärare i grundskola och gymnasieskola– förstelärare och lektor. Försteläraren är en behörig lärare som av rektor eller arbetsgivare anses som särskilt skicklig. Undervisning är huvuduppgiften men man ska också till exempel kunna handleda kollegor eller ansvara för lärarstudenter. En lektor är en behörig lärare med minst licentiatexamen i ämnesdidaktik eller specialpedagogik. Lektor ska utöver undervisning bl a bedriva forskning som gynnar undervisningen. Nio förstelärare har anställts under 2013, de återfinns i alla kommundelar. Det innebär att kommunen har använt sig av hela den kvot som regeringen tilldelat Nynäshamns kommun.

Det arbete som startade med en matematikhelg för all personal från förskoleklass till vuxenutbildning inklusive fritidshemspersonal fortsätter. Fortbildningen som ska ge högskolepoäng, är tänkt att sträcka sig över tre terminer där lärarna för grundskolans årskurs sju till nio och gymnasiet lärare börjar. Termin två riktar sig till lärare för årskurs fyra till sex och den sista terminen är det lärare i årskurserna ett till tre som erbjuds kompetensutvecklingen. Naturskolan fortsätter sitt arbete med förskolepersonalen omkring matematik och naturvetenskap. Förskolans personal kommer att få särskild fortbildning omkring barns berättande. Sådan kompetensutveckling ska också erbjudas personalen i familjecentralen.

Lärarnas arbetsmiljö och löner är en angelägen fråga på såväl riksnivå som på kommunal nivå. Nynäshamns kommun är tydlig i sin ambition att vara en attraktiv arbetsgivare. Det ger avtryck i flera insatser som heltid till alla som så önskar, friskvårdsmöjligheter, kompetensfond och folkhälsomedel med mera. Nu tar kommunen ett helhetsgrepp för att särskilt uppmärksamma lärarnas arbetssituation. En kartläggning av lärarnas arbetstid, genomlysning av arbetsmiljön i skolorna och tydligare lönekriterier är de viktigaste frågorna i det arbetet.





Barn- och utbildningsnämndens centrala elevhälsoenhet arbetar med övergripande strategiska insatser. Behoven av kompetensutveckling under perioden är stora. Nödvändigheten av psykologkompetens är likaledes fortsatt stort. När förutsättningar finns avser nämnden att särskilt se över behovet av psykolog- och specialkompetens riktad till förskolan. De extra medel som tillförts den centrala elevhälsan för kompetensutveckling, utvecklingsfrågor samt för alternativa hjälpmedel kommer att återigen tillföras verksamheten under 2014. I regeringens budgetproposition föreslås insatser för stärkt elevhälsa. Det ligger helt i linje med nämndens prioriteringar.

Nämnden har uppmärksammat behovet av att utveckla förskolans arbete utifrån den nya skollagen och förskolans reviderade läroplan. Förskolläraarnas utökade ansvar är en del i det arbetet liksom förskolans inre organisation och kvalitetsarbete.

Minskade elevkullar och krav på behörighet medför att Nynäshamns kommun måste ha en god framförhållning och väl genomarbetade rutiner för att klara omställningen alternativt avvecklingen av den lärarpersonal som efter 2015 inte längre får ansvara för undervisning.

### **Elevutveckling**

Ålderskullarna till gymnasiet fortsätter att minska under planperioden. Vilka gymnasieprogram som ska erbjudas de kommande åren är en viktig fråga att lösa. Det gäller inte minst ett väldigt litet antal elever som söker särgymnasiet. En gemensam länsregion för särgymnasiet är en fråga som behöver få sin lösning under 2014.

Beslut om eventuella förändringar i länsprislistan för gymnasiet kommer att få konsekvenser för kommunens gymnasium. Det handlar om vilka ersättningar som ska ligga inom eller utanför prislistan och vilken hänsyn prislistan ska ta till större lönekostnadsökningar.

Antalet elever i kommunens skolor har minskat under senare år. Det gäller inte bara gymnasiet utan också grundskolan. Detta påverkar nämndens organisation, och de olika kommundelarna skiljer sig väsentligt åt vad gäller utvecklingen av elevantalet. Planering pågår av en utbyggnad av bostäder i kommunens norra delar och kommunstyrelsen har beslutat om en förstudie för en eventuell skola i Segersäng. Det är fortfarande oklart i vilken utsträckning en eventuell skola i området kommer att få ett stabilt elevunderlag över tid. Befintliga skolor klarar ännu så länge aktuella behov mycket väl. En fortsatt nybyggnation och befolkningsökning i Segersäng är avgörande för att ge motiv och ekonomiska förutsättningar för byggandet av en ny skola.

Miljö- och samhällsbyggnadsförvaltningens fastighetsavdelning genomför i samverkan med barn- och utbildningsförvaltningen en utredning av kommunens skolfastigheter i syfte att utarbeta en långsiktig plan för alla kommunens skolfastigheter. Arbetet ska utgå ifrån att lokalerna ska stödja skolans pedagogiska uppdrag och utvecklingsbehov. Det arbetet samordnas med den beslutade köksutredningen för utvecklingen av



kostverksamheten. Under 2014 fortsätter arbetet genom att behovsanalyser och förstudier görs för varje enskilt kök.

### **Förebyggande- och främjande arbete**

Barn- och utbildningsnämndens verksamheter är aktiva inom ramen för kommunens folkhälsoarbete. Den fleråriga folkhälsosatsningen som startade hösten 2012 kommer att pågå även 2014 och avslutas våren 2015. Syftet är att skapa en hälsofrämjande utveckling inom verksamheterna förskola och skola. Kompetensutveckling och nya arbetsmetoder ska förändra levnadsvanor och sätta fokus på en ökad måluppfyllelse. Ledarskapet i förskolegruppen och i klassrummet och demokratifrågor är huvudspår i projektet. Arbetet inleddes med att Karolinska institutet satte en baslinje som underlag för en utvärdering. Utvärderingen kommer att göras av högskolan i Jönköping som kontinuerligt följer arbetet.

Andra angelägna folkhälsosatsningar för nämndens verksamheter, gäller ett utökat arbete mot tobak alkohol och andra droger. Sedan senhösten 2012 ingår Nynäshamn, som enda svenska kommun, i ett internationellt projekt för att minska bruket av alkohol och andra droger, ADPY. De insatser som genomförs 2013 kommer att resultera i förslag till metoder speciellt anpassade till kommunens förutsättningar. Samverkan med socialnämnden, polis och primärvård är en viktig förutsättning för ett lyckat resultat.

Utvecklingen av sex- och samlevnadsundervisningen som redan startat, fortsätter under de kommande åren. Det aktiva arbetet med sex- och samlevnadsundervisning har bl a visat på en positiv tendens vad gäller antalet tonårsaborter. Att ungdomsmottagningen från och med 2013 organisatoriskt ingår som en del av den centrala elevhälsan kan ytterligare förstärka det arbetet.

Den organisationsförändring som genomfördes 2013 innebär bland annat att ungdomsmottagningen organisatoriskt förs över till barn- och utbildningsnämnden liksom hela ledningsansvaret för familjecentralen men beslutet innebär också att barn- och utbildningsnämnden får utföra och ansvara för förebyggande och främjande insatser som regleras i socialtjänstlagen. För att ytterligare stärka arbetet för goda uppväxtvillkor för barn och ungdomar i kommunen har en styrgrupp med förvaltningschef från socialförvaltning och från barn- och utbildningsförvaltning bildas. Styrgruppen beslutar om övergripande prioriteringar, insatser och utvecklingsfrågor. Arbetet följs av de båda nämndernas arbetsutskott och förberedande grupper och rapporteras vid för de båda nämnderna gemensamma sammanträden.

Barn- och utbildningsnämnden erbjuder sedan hösten 2012 barnomsorg på obekvämt arbetstid. Till dags dato är det få föräldrar som har anmält intresse och som uppfyller kriterierna för sådan omsorg. Det är rimligt att tro att efterfrågan kommer att öka vartefter möjligheterna blir kända. Förvaltningen menar att utbyggnaden av den omsorgen får ske successivt och kommer att utreda om delar av behovet kan mötas av att någon eller några förskolor har utökat öppethållande.



Kommunens satsning på feriearbete har under flera år väckt uppmärksamhet utanför kommunen. Antalet sökande har trots färre barn i berörda åldrar inte nämnvärt minskat. Alla arbetsgivare är inte beredda att betala för att de tar emot feriearbetande ungdomar. Organisationen för feriearbetare behöver diskuteras, ansvar förtydligas och administrationen förstärkas så att de positiva effekterna av att kunna erbjuda feriearbete till ungdomar kan bevaras.



## Kultur- och fritidsnämnden

Kultur- och fritidsnämnden ansvarar för kultur- och fritidsverksamhet i Nynäshamns kommun.

Inom kulturområdet ansvarar nämnden för:

- Biblioteksverksamhet
- Kulturbuss
- Konsthall
- Bild- och folkrörelsearkiv
- Bidrag till kulturföreningar och studieförbund
- Kulturarrangemang och kulturverksamhet för alla åldrar
- Kulturverksamhet för barn och ungdomar med funktionsnedsättning

Inom fritidsområdet ansvarar nämnden för:

- Fritidsgårdsverksamhet
- Öppen barn- och ungdomsverksamhet
- Fritidsverksamhet för barn och ungdomar med funktionsnedsättning
- Simhall
- Motionsslingor
- Utomhusbad
- Naturisbanor
- Anläggnings och bokningsfrågor

Nämnden ansvarar också för:

- Ungdomsfullmäktige
- Förenings- och frivillighetssamordning
- Lotteritillstånd
- Nattvandring
- Allmänna anslagstavlor

## Inriktning och prioriteringar i mål och budget 2014

Nynäshamns kommun har under senare år genomfört omfattande satsningar på idrottsverksamhet i form av bland annat nya konstgräsplaner och idrottsanläggningar. Kultur och fritidsnämnden har startat ett utvecklingsarbete för att i samverkan med det lokala kulturlivet förbättra möjligheterna till marknadsföring av de kulturaktiviteter som genomförs men också för att hitta nya former för att utveckla kulturen i kommunen. Syftet är att tydliggöra kulturens viktiga del i kommunens identitet och utveckling.



Barn och elever i förskola och skola ska få ta del av och också medverka i olika kulturupplevelser. Nynäshamns kulturveckor som startade 2012 kommer att bli ett stående evenemang. Kulturveckorna ska erbjuda ett brett utbud av olika aktiviteter och ha något för alla åldrar och smaker.

Fritid är en betydelsefull del av ungdomars liv. Den är viktig ur ett demokrati- och inflytande perspektiv. Fritidsaktiviteter bidrar till ungas välmående, utveckling och i en hel del fall också till god fysisk hälsa.

Färre ungdomar besöker kommunens fritidsgårdar. Det är en trend som gäller för landet som helhet. Folkhälsoprojektet "Tillgänglig fritid för alla" innehåller Mobila fritidsledare. De har till uppgift att skapa nya arenor för ungdomskultur. Genom att använda mobila lösningar kan ungdomarna erbjudas verksamhet och aktiviteter på andra platser än på de fasta fritidsgårdarna. Den husvagn som inköpts inom projektet har medfört att fritidsledarna kunnat möta ungdomar och skapat aktiviteter på många olika platser. I samverkan med ungdomarna kommer nya idéer kunna förverkligas och nya arenor upptäckas.

En viktig målgrupp för projektet är barn och ungdomar med funktionsnedsättning. Det finns kunskap om att många barn och ungdomar med funktionsnedsättning i större utsträckning än andra är fysiskt inaktiva och deltar mer sällan med i förenings-, kultur- och fritidsaktiviteter. Tillgänglig fritid för alla syftar till att hitta arbetsformer och aktiviteter som bryter mönstret och ökar tillgängligheten till alla de aktiviteter som erbjuds barn och ungdomar i kommunen. Under planperioden kommer de mobila lösningarna att prövas i större utsträckning.

Biblioteken är en viktig del bl a för våra ungdomars måluppfyllelse. Den litteraturpedagog som finansieras inom språksatsningen fortsätter sitt arbete med att tillskapa nya bokpåsar och utökar andelen påsar med böcker på olika språk. Klassrumsuppsättningar av skönlitteratur, faktaböcker, dramatisering av texter är andra viktiga inslag i samverkan bibliotek/skola. Den nya bibliotekslag som trädde i kraft den 1 juli 2013 poängterar folkbibliotekets särskilda uppgift att uppmärksamma barn och ungdomar för att främja deras språkutveckling och stimulera till läsning. Särskilt lyfts behovet av att engagera pojkar för att öka pojkars och mäns läskunnighet. Litteratur anpassad till personer med funktionsnedsättning är ett annat förtydligat uppdrag i lagförslaget liksom kravet att erbjuda litteratur på de nationella minoritetsspråken, lätt svenska och andra språk.

Former för hur biblioteksplanernas utformning och användning kan följas upp behöver utarbetas. Utveckling av kvalitetsmått utarbeta modeller för kvalitetsuppföljning för samtliga verksamheter är ett arbete som kommer att påbörjas under 2014.

Ungdomsfullmäktige är ett sätt att påverka framförallt ungdomsfrågor i kommunen. Ungdomsfullmäktige tar initiativ till aktiviteter för kommunens ungdomar, engagerar ungdomar i såväl sakfrågor som mer allmänna samhällsfrågor. Under den kommande perioden kommer ett ökat fokus ligga på internationellt samarbete och på att nå ut till ungdomar om möjligheterna att snabbt och enkelt få stöd till evenemang och olika kulturaktiviteter. Diskussioner förs inom ungdomsfullmäktige om att ombilda fullmäktigt till ett ungdomsråd. En av fördelarna med det skulle vara att ungdomar som förknippas



benämningen fullmäktige med att ha tagit partipolitisk ställning skulle ha lättare att engagera sig i ungdomsrådet.

Det demokratiprojekt som initierats av Sveriges ungdomsråd med syfte att finna nya former och forum för inflytande kommer att fortsätta fram till sista december 2014. De aktiviteter som hittills genomförts har fångat många frågeställningar och idéer. Ungdomarna har framfört att det har varit betydelsefullt att beslutsfattare uppsökt ungdomarna i deras vardag och där tagit del av deras funderingar. Metoden, Skapa rum, behöver utvecklas så att den kan genomföras med mindre personalinsatser och finna former för enklare återkoppling till ungdomarna.

Att rekrytera och behålla kompetent personal är ett mycket viktigt kvalitetsarbete som kommer att fortsätta i samverkan med kommunens arbetsgivaravdelning.

Samverkan behöver utvecklas mellan fritidsverksamheterna och skola/fritidshem i syfte att utveckla utbudet av aktiviteter för barn och unga, Särskilt fokus läggs på Segersång och Stora Vika.

Förtydliganden i ansvar och avgränsningar mellan Kultur- och fritidsnämnden och Miljö- och samhällsbyggnadsnämnden behöver göras, vilket kommer att ske genom en översyn av respektive nämnds reglemente.

Under 2014 kommer Hund SM att gå av stapeln i kommunen. Året därpå 2015 är det Orienterings SM.



## Socialnämnden

Socialnämnden ansvarar för frågor om stöd och service till målgrupperna äldre, personer med funktionshinder, barn, ungdomar, familjer, nyanlända samt personer med missbruksproblem.

Därutöver ansvarar nämnden för

- försörjningsstöd inklusive arbetslivsinriktat stöd
- skuldsanering
- dödsboanmälning
- bostadsanpassning
- färdtjänst
- serveringstillstånd, tillstånd för automatspel, tillsyn över alkohol-, tobaks- och ölförsäljning
- kommunal hälso- och sjukvård inom Vård- och omsorgsboenden (VåBo)
- faderskapsfrågor
- bidrag till pensionärsföreningar, sjukdoms- och handikapporganisationer samt till sociala föreningar i Nynäshamns kommun

## Inriktning och prioriteringar i mål och budget 2014

### Övergripande

Under planeringsperioden kommer socialnämnden att fortsätta arbetet med kvalitetsfrågor ur olika perspektiv, där utveckling, rättssäkerhet och effektivitet går hand i hand. Bemötandet människa till människa och hur vi levererar våra tjänster är centrala frågor som kommer att ha fortsatt stort fokus. Insatserna ska så långt som möjligt anpassas till enskilda personers behov och bidra till ett liv i självständighet. En av målsättningarna är att minska utanförskapet genom att se till att personer får rätt insats vid rätt tidpunkt och av rätt aktör.

Arbetet med att implementera ledningssystemet för kvalitet har ytterligare utvecklats och flera av verksamheterna har följts upp genom intern kontroll/tillsyn. Resultatet av uppföljningarna visar att verksamheterna är av god kvalitet, men att visst arbete fortfarande återstår att genomföra. Arbetet kommer att fortsätta under planeringsperioden.

Myndighetsutövningen är viktig ur flera aspekter, den behöver vara effektiv, rättssäker och behöver leda till att de personer som är i behov av insatser från socialtjänstens olika delar får ”rätt insats”. För att säkra detta är det viktigt att använda evidensbaserade eller väl beprövade metoder där sådana finns.



Inom samtliga verksamhetsområden är samverkan med andra av största vikt. Socialnämnden samverkar både internt i kommunen och med externa aktörer. En viktig aspekt inom socialnämndens arbete är brukarmedverkan genom brukarråd och anhöriggrupper. Socialnämndens arbete med att utveckla samverkan kommer särskilt att prioriteras under planeringsperioden.

Socialnämnden och Barn- och utbildningsnämnden har inlett ett samarbete för att tidigt och på rätt sätt ge individen det stöd den behöver. Vägen att gå från barn till vuxen kan innebära många utmaningar. För att kunna genomföra insatser för det växande barnet, den unge vuxne och senare den vuxne behövs en sammanhängande kedja av åtgärder. Samarbetet mellan nämnderna utvecklas och förtydligas ytterligare under planperioden.

### **Individ och familjeomsorg**

Socialnämnden lägger stor vikt vid att nämndens arbete hela tiden syftar till att ge individen ett självständigt liv ekonomiskt och socialt. Ett viktigt delområde för att möjliggöra detta är fortsättningen av arbetet med att se över handläggningsprocesserna när det gäller personer med komplexa behov och hur förvaltningen på bästa sätt möter dessa personers behov. För att underlätta arbetet samordnas all myndighetsutövning, förutom den för det ekonomiska biståndet, i en gemensam Beställarenhet. Därigenom ökar möjligheten för enskilda personer att erhålla samordnade insatser, människan före systemet.

Arbetet med våld i nära relation är område där kommunens ambition har ökat. Arbetet har varit framgångsrikt och behöver fortsätta att utvecklas. När projektmedlen från Socialstyrelsen tar slut, behöver kommunen förmodligen anställa en person som har uppdraget att arbeta med våld i nära relationer.

Kravet på att utveckla dokumentationen avseende enskilda personer har ökat, dels på grund av verksamhetens behov av egen kontroll och uppföljning/utvärdering men också av Socialstyrelsen. Det är ett fortsatt viktigt utvecklingsområde.

Överhuvudtaget konstaterar Socialnämnden att kraven från andra myndigheter handlar om ambitionshöjningar. Det kan handla om krav på lokalers utformning, på hjälpmedel, på kompetens hos personalen och i vissa fall även krav på ökad personalbemanning.

### **Äldreomsorg och funktionshinderområde**

Genom att Socialnämnden samverkar med bl.a. med Nynäshamnsbostäder kan Tryggt boende för äldre skapas, där närhet till service och trygghet för de äldre medför möjligheter till effektiviseringar av hemtjänsten och ökad kvalitet för brukarna.

Insatserna ska alltid utgå utifrån de enskilda personernas behov av omsorg. Biståndsbedömningen ska utgå ifrån den enskilde äldres behov oavsett om man bor på ett vård- och omsorgsboende eller i sitt ordinarie boende.





Socialnämnden har under de senaste åren arbetat systematiskt med att anpassa bemanningen utifrån behoven inom våra boenden. Syftet med det arbetet har varit och är att mest personal ska vara på våra boenden när den behövs som mest. Det arbetet fortsätter inom samtliga vård och omsorgsboenden. Inriktningen hos såväl hemtjänst som vård- och omsorgsboenden är att större andel av personalens tid ska komma brukaren till del. På motsvarande sätt kommer samma utvecklingsprocess att genomföras inom funktionshinderområdets kommunala verksamheter.

## **Vuxenvården**

Arbetet med att finna hemmaplanslösningar inom vuxenvården och socialpsykiatri kommer att fortsätta under planeringsperioden. Inriktningen är att människor ska ha rätt att kunna bo i sin naturliga hemmiljö och ha närhet till anhöriga och alla samhällstjänster.

Vuxenvården utvecklar en fungerande boendetrappa och går från institutionsvård till öppenvård för att uppnå bestående effekter. På motsvarande sätt förstärks öppenvården avseende socialpsykiatri för att skapa möjligheter för personer på institution att återvända till Nynäshamn.

## **Verksamhetsinriktning 2014**

En stor del av socialnämndens arbete består av olika former av myndighetsutövning. Myndighetsutövningen är viktig, den innebär stora ingrepp i människors liv och livskvalité. Målet med myndighetsutövningen är att människor ska ha möjlighet och förutsättningar att leva ett värdigt liv. De ekonomiska resurserna behöver även i viss mån styra omfattningen av insatserna. I alla fall är detta naturligtvis inte möjligt, det är behovet inte alltid önskemålen hos den enskilda som ska styra. Ett ekonomiskt övervägande behöver även finnas hos myndighetsutövare. Kunskap och erfarenhet kring vad som är en effektiv insats i förhållande till kostnaden för insatsen är en viktig kunskapsbakgrund inför varje beslut. Det är något som socialnämnden kontinuerligt kommer att arbeta med. Arbetet med att följa upp enskilda ärenden och de beslut om insatser som fattats kommer att intensifieras och vidareutvecklas.

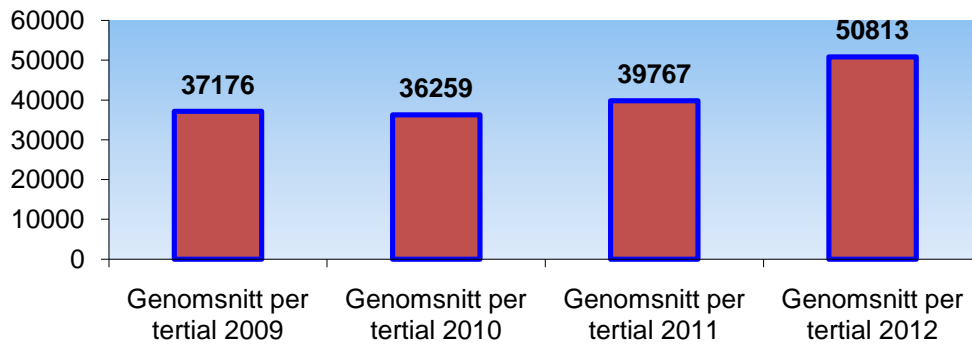
Arbetet med att försöka mäta effekter av olika åtgärder har påbörjats och kommer att fortsätta under hela planperioden. Det gäller samtliga verksamhetsområden som Socialnämnden ansvarar för.

Äldreomsorgen inom Nynäshamns kommun fungerar bra och brukarundersökningarna visar på att de äldre som tar del av omsorgerna är nöjda.

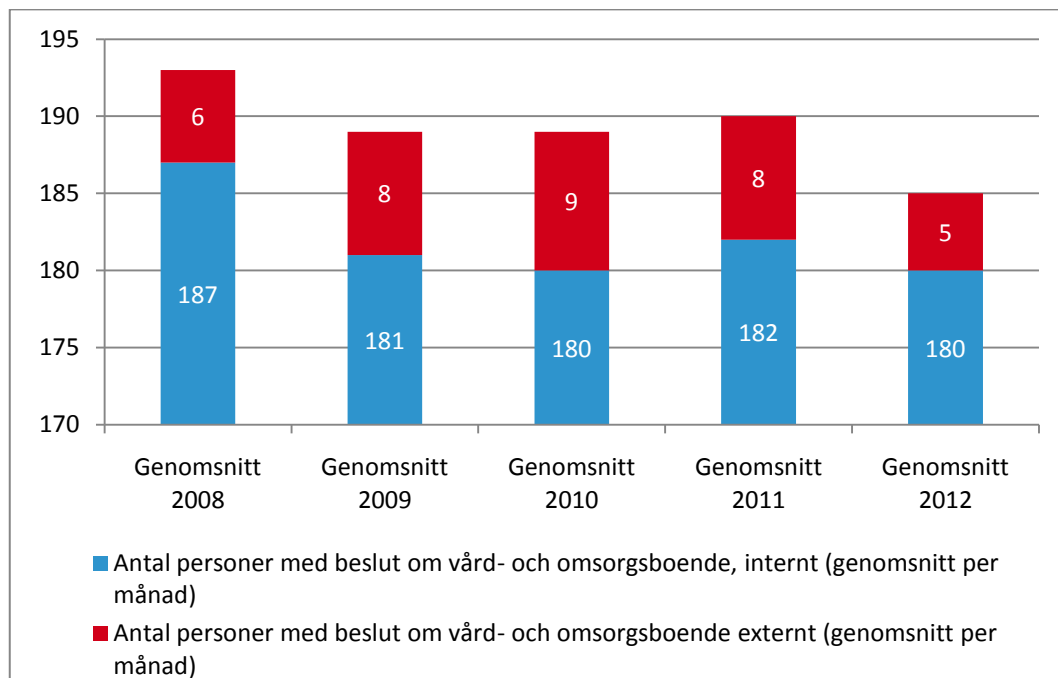
De öppna verksamheterna är viktiga delar och vårt Äldrecentrum på Rosengården, som har många besökare, fyller en viktig funktion i det förebyggande arbetet.

Antalet personer över 65 år fortsätter att öka i Nynäshamns kommun. Det förväntas innebära att antalet personer med behov av socialnämndens insatser inom äldreomsorgen ökar, framförallt inom hemtjänsten. Då behoven fluktuerar föreligger svårigheter att beräkna omfattningen och därmed kostnaden för ökningen. Socialnämnden kommer därför att månadsvis följa utvecklingen av behoven inom detta område.

#### Beviljad tid för hemtjänsten under perioden 2009-2012



#### Utvecklingen av genomsnittligt antal personer, per månad, i vård- och omsorgsboende





Inom funktionshinderområdet och socialpsykiatri fortsätter arbetet att skapa hemortslösningar med ökad livskvalité. Det innebär förändringar inom verksamheterna. Inom funktionshinderområdet beräknas antalet personer med insatsen daglig verksamhet eller hemtjänst öka med ca 5 personer. Antalet personer med social psykiatrisk problematik med institutionsplacering beräknas minska med ett par personer samtidigt som insatser på hemmaplan behöver utökas.

I syfte att skapa möjligheter för försörjningsstödstagare att leva ett mer självständigt liv har speciella medel avsatts för projektet ”Alla i arbete”. Syftet med projektet är att öka antalet personer som kan frigöra sig från försörjningsstöd. Antalet personer med ekonomiskt bistånd beräknas minska genom projektet Alla i Arbete och därmed kostnaden för det ekonomiska biståndet successivt.

Vuxenvården beräknas minska sina kostnader jämfört med 2013 genom att bygga upp en vårdkedja på hemmaplan och därmed minska institutionsplaceringarna. Det innebär att socialnämnden kan arbeta mer koncentrerat på att bygga upp ett omhändertagande som fungerar i olika livsfaser hos den vuxne. Skapa mer resurser på hemmaplan och samtidigt se kostnadsminskningar för omvårdnaden.



## Miljö- och samhällsbyggnadsnämnden

Miljö- och samhällsbyggnadsnämnden har det ansvaret för planering av bostäder och infrastruktur och för skötseln av stadsmiljön.

Nämnden ansvarar för;

- fysisk planeringen och trafikplanering, och de övriga lokala trafikuppgifter som åligger kommunen
- kommunens samlade miljöarbete och kommunens avfallsfrågor gentemot Södertörns Renhållningsverk (SRV)
- kulturmiljö- och byggnadsvårdsfrågor och handläggning av bygglov
- förvaltning, utveckling och uppdatering av kommunens geografiska databas, baskartan och GIS-arbetet
- förvaltning och utveckling av kommunen verksamhetsfastigheter samt lokalför-sörjning
- förvaltning och utveckling av kommunens gatu- och vägnät samt park- och naturområden
- svara för inköp, finansiering, drift och underhåll av kommunens fordon och maskiner
- erbjuda attraktiva anläggningar för båtsporten och sjötrafiken samt bidra att utveckla besöksnäringen
- bedriva arbetsträningsverksamhet genom Servicepartner
- ansvara för produktion och distribution av dricksvatten samt avledning och rening av avlopps- och dagvatten

## Inriktning och prioriteringar i mål och budget 2014

Inriktningen 2014 är att fortsätta utveckla samhällsbyggnadsverksamheten för att fullt ut ta vara på den potential vad gäller utökat samarbete internt och samverkan med andra, som utgör grunden för en samlad samhällsbyggnadsorganisation. Vidare behövs ett fortsatt fokus på en utvecklad kommunikation och dialog om stadsmiljö- och landsbygdsutveckling med de som verkar och bor i kommunen. Servicen till kommuninvånarna och brukarna behöver också förbättras. Detta bl a genom en effektiv och snabb felavhjälpling och myndighetsutövningen. Målet är att den upplevs vara rättssäker, tillgänglig samt snabb och enkel. Införande av e-tjänster är i detta sammanhang ett



viktigt delmål. Vidare behöver förutsägbara och tydliga riktlinjer, regler och råd utformas för de som önskar etablera sig i kommunen.

Arbetet med en fördjupning av översiktsplanen för Nynäshamns stad fortskrider och ett utvecklingsarbete i Stora Vika påbörjas. Arbetet med att ta fram förslag till åtgärder i syfte att nå ”God ekologisk status” för ett antal havsvikar, sjöar och vattendrag i kommunen fortsätter.

Att skapa planmässiga förutsättningar för ett ökat byggande av attraktiva bostäder i goda lägen med närhet till samhällsservice, kollektivtrafik och teknisk försörjning är högt prioriterat liksom att skapa goda förutsättningar för verksamheter att utvecklas och flytta till Nynäshamn. Ett varierat utbud av bostäder för olika hushållsgrupper i olika hustyper behövs.

Det kommunala vatten- och avloppsnetet ska byggas ut till Västra Segersäng och Landfjärden och en utbyggnad påbörjas till ett antal omvandlingsområden i det södra skärgårdsområdet. Härutöver fortskrider arbetet att minska energiförbrukningen, minska inläckaget till och renoвера ledningsnätet samt genomföra reinvesteringar i va-verk och pumpstationer. Ett planarbete pågår för att säkra möjligheterna till en utbyggnad av reningsverket i Nynäshamn.

Nya IT-lösningar som ger överblick och underlättar analys och uppföljning behöver utvecklas i kommunen för verksamhetsstyrning och kvalitetsutveckling. Ny kommunikationsteknik bör härutöver prövas för dialog med invånare och andra intressenter och för fördjupat brukarinflytande.

Internhyressystemet och internhyresavtalen har reviderats inför år 2014. Avtalen kommer att tydliggöra vad som ingår i hyran. Avtalen kommer också att specificera de fastighetsnära tjänster fastighetsavdelningen kan erbjuda. Vidare kommer avtalen att klarlägga gränsdragningen gällande underhåll, reinvestering och investering mellan hyresvärd och hyresgäst.

## **Verksamhetsförändringar 2014**

För att säkerställa att verksamheten bedrivs effektivt krävs ständiga förbättringar och ifrågasättanden. Effektiviseringsåtgärderna förutses innebära en effektivare organisation av arbetet och minskade kostnader samt rättvisande taxor och ökade intäkter. Åtgärderna ska röra verksamheten i sin helhet.

### **Effektivare organisation av arbetet**

Genom en effektivare organisation av arbetet kan en större kundtillfredsställelse fås till en lägre kostnad, dubbelarbete undvikas och tilldelade resurser utnyttjas på ett bättre sätt. Olika verksamhetsområden inom miljö- och samhällsbyggnadsförvaltningen ses fortlöpa över i syfte att utveckla ledning och styrning, metoder/arbetsätt/rutiner,



kultur/arbetsmiljö, samverkan och samordning samt processer. En gemensam drift- och produktionsorganisation för Fastighet, VA och Stadsmiljö planeras.

### **Minskade kostnader**

Åtgärder kommer att behöva vidtas i syfte att minska kostnaderna i såväl investerings- som driftbudgeten. Generellt föreslås en minskad investeringsvolym, vilket långsiktigt får till följd att förvaltningens kapitalkostnader minskar med lägre driftskostnader som följd. Därutöver ska fortsatt försäljning av fastigheter ske som inte behövs för kommunens verksamheter eller markreserv. Där så är lämpligt ska prövas om verksamheten ska bedrivas i egen regi eller på entreprenad. Användningen av konsulter ska minska och kostnaderna för energi sänkas.