



KVALITETSREDOVISNING

2007 / 2008

För

Nynäshamns Gymnasium



Christina Selander Ekström
Gymnasiechef
2008-10-21

INNEHÅLLSFÖRTECKNING

		SID
I	Sammanfattning	1
II	Presentation av Nynäshamns Gymnasium	3
III	Viktiga händelser under läsåret	5
IV	Utvecklingsprojekt	7
V	Personal	9
VI	Materiella resurser	11
VII	Mål att uppnå enligt skolplanen och nationella mål	
1	Normer och värden	12
2	Utveckling / Lärande / Kunskaper	13
3	Ansvar och inflytande	17
4	Hälsa, fysisk aktivitet och miljö	18
VIII	Samverkan	19
IX	Bedömning och betygsättning	20
X	Bilagor (hänvisningar till hemsidan) Likabehandlingsplan Skolplan Arbetsplan Ordningsregler Sjukanmälan	20

I Sammanfattning

1.

Läsåret 2007 / 2008 blev ett härligt utvecklingsår med massor av förbättringar i en redan bra skola.

Vi har utvecklat och arbetat fram flera nya profiler på Nynäshamns Gymnasium.

Bl a

- Juridikprofil på Samhällsvetenskapliga programmet som har startat under året och gett mycket goda resultat.
- Förberedelse för hockey college har möjliggjort en start ht 08
- Elprogrammet är omstrukturerat med inriktning elteknik där eleverna i sin tur kan profilera sig mot elinstallation eller telekom
- Miljöprofilen på Naturvetenskapliga programmet har under året tagit fastare form och innehåller såväl dykning, studiebesök på Göteborgs universitets marina forskningsstation som samarbete med Fiskeriverket.
- Byggprogrammet har infört profilering platsättning
- Omvårdnadsprogrammet utarbetade ett förslag till Spa-inriktning för att kunna möta nya elevgrupper. Sökintresset visade sig dock så lågt totalt på Omvårdnadsprogrammet att ingen antagning gjordes.
- Samhällsvetenskapliga programmet har påbörjat ett arbete i linje med Nya gymnasieskolans krav, nämligen att erbjuda APU i åk 3.

Det blev också ett fortsatt utåtriktat år med flera aktiviteter för elever i grundskolan men också för allmänheten med t ex Vårsalong, Esteternas dag och Öppet hus.

På Stockholmsmässan deltog våra elever från " Ung företagsamhet" i " Våga vara egen".

Samarbete med kyrkan, Röda korset, polisen och olika företag har skett. Medieelevernas samarbete med Nynäshamns Posten och på sidan "UNG" har utvecklats ytterligare.

Vårt redan tidigare påbörjade Högskolesamarbete har delvis tagit nya former och sker idag bl a genom Lärarutbildningen, KTH, Södertörns Högskola.

Elevtillströmningen är fortfarande positiv och beräknas vara det även nästa läsår.

Internationella aktiviteter är som vanligt ett uppskattat inslag på Nynäshamns Gymnasium. Våra elever på SP och ES har besökt Polen. Samhällsvetenskapliga Programmet har förberett kommande resa till Bryssel med bl a besök på Europaparlamentets informationskontor i Stockholm. Personalens studieresa till Bryssel gör att vi har större nöjligheter att möta det nya krav kring EU-undervisningen som kommit. Besök från både Lettland och Korea på skolan har också varit positiva injektioner. Englandsresor för språklärare betyder mycket ur fortbildningssynpunkt och genom dessa kontakter har ett möjligt Leonardoprojekt vuxit fram, vilket vi hoppas skall resultera i ett utbyte för Hotell- och restaurangprogrammet med Spanien.

Den fysiska miljön genomgår ständiga förbättringar och en reception samt en välutrustad 2.
Storsal har betytt mycket för oss. Aulabygget måste dock komma igång snarast. Elevrådet har
i samråd med estetprogrammet manifesterat på olika sätt för att påvisa vikten av en aula på gymnasiet.
Vi har under året tillsammans med arkitekt arbetat fram två förslag och just nu ligger bollen hos våra
politiker.

Personalsituationen är fortsatt stabil med en bra påfyllnad när personal
går i pension, men flera som är över 65 år väljer också att kvarstå i tjänst.
Personalenkäten talar också sitt tydliga språk med resultatet 97% ja
på påståendet "Mitt arbete engagerar mig mycket".
Detta är en mycket god garanti för att Nynäshamns Gymnasium står för
bra kvalitet eftersom våra medarbetare är det viktigaste instrumentet
för att uppnå detta och verkligen kunna ge våra elever det vår devis utlovar.

Vår devis -

Lärande, trygghet och frihet att utvecklas.



Vi kan se att vi fortfarande tillhör de mest kostnadseffektiva på Södertörn.
Att vi också är bland de bästa när det gäller att få elever behöriga för högskolestudier
stärker oss i att vi levererar god kvalitet. Många av de elever som ej når fullständig
examen lämnar skolan med bra betygspoäng, vilket bör vara en garanti för kunskaper
och därmed kanske ett bättre utgångsläge inför ev fortsatta studier i framtiden.

Den största utmaningen kommer dock införandet av GY 09 att vara. Redan idag
arbetar vi med att de förändringar vi gör skall gå i samma riktning som nya
gymnasiets intentioner.

Kvalitetsredovisningen har tagits fram genom utvärderingar i elev- och personalgrupper,
elevenkäter, nyckeltalssammanställningar, betygsstatistik m m. Jämförelser har gjorts
mellan resultat och uppsatta mål i vår Arbetsplan, skolans styrdokument och de politiska
dokumenten. Även jämförelse mellan tidigare resultat har gjorts där det är möjligt.
Ständiga förbättringar sker löpande genom kontinuerliga utvärderingar, men en gång
om året väljer vi att sammanställa det totala kvalitetresultatet.

Inför kommande läsår är utvecklingsprojekten många och nya mål formulerade



Årets totala måluppfyllelse bedömer
vi som god utifrån de ekonomiska
förutsättningar vi haft



II Nynäshamns Gymnasium

Gymnasiet är en frivillig skolform.

Hit söker man för att få breda, men också fördjupade, kunskaper inom sitt program och dess kurser.

På Nynäshamns gymnasium tar vi, både elever och personal, ansvar för vår miljö och bemöter varandra med respekt.

Vi som arbetar här vill uppmuntra eleverna till ansvarstagande för sina studier samtidigt som vi vill att alla skall vara delaktiga när det gäller planering och genomförande av undervisningen.

Detta skall ge en god förberedelse för vuxenlivet.

Vi strävar mot att alla elever ska tillgodogöra sig kunskaper för att kunna avsluta sina studier med högskolebehörighet.

Ett gott samarbete mellan hemmen och skolan är en viktig förutsättning för att vi skall kunna nå de uppsatta målen.

Nynäshamns gymnasium har ett mycket brett utbud av program för att kunna tillgodose elevernas önskemål och kunna ge en efterfrågad utbildning på hemorten. Gymnasiet har också betydelse för hemorten genom bl a det direkta samarbetet med grundskolan, tillförandet av högskoleutbildad arbetskraft, stimulans av kultur och utbildning genom både personal och elever.

Vårt programutbud

- | | |
|--|---------------------------------------|
| * Byggprogrammet (BP) | * Elprogrammet (EC) |
| * Estetprogrammet (ES) | * Handels- och adm. programmet (HP) |
| * Hotell- och restaurangprogrammet (HR) | * Individuella programmet (IV) |
| * Naturvetenskapliga programmet (NV) | * Omvårdnadsprogrammet (OP) åk2 och3 |
| * Samhällsvetenskapsprogrammet (SP) | * Teknikprogrammet (TE) |

Vårt programutbud är en god mix av både teoretiska och yrkesförberedande program.

Genom vår specialidrott har vi även kunnat möta det stora intresse som finns för en satsning på idrott i kombination med studier.

Andra exempel på speciella aktiviteter är

- fördjupningsveckor, där elever har arbetat med t ex Värdegrund, HLR, självförsvar, APU
- projektarbete
- s k programtid där elever arbetar behovsstyrt med tillgång till lärare.
- internationella kontakter med Polen, England, USA, Lettland och Belgien.
- samarbete med högskolor och näringsliv

Elevinflytande har vi dels i den egna studiesituationen dels i klassråd, programgrupper, elevråd och skolkonferensen.

Vi har mycket erfaren, engagerad och välutbildad personal. Den stabila personalgruppen förnyas på ett bra sätt med nyutbildade lärare. Personalen skall vara goda förebilder, arbeta med det egna lärandet och med vi-känslan.

Vi arbetar vidare för att nå än bättre måluppfyllelse och kommer hela tiden att utvärdera och arbeta med ständiga förbättringar.

Vi vet med ovanstående förutsättningar att vi idag har en skola som står för Trygghet, lärande och frihet att utvecklas

Vi har i vår vision slagit fast att vi skall vara en skola där

Allas arbete fokuseras kring
Eleven och lärandet

Som elev på Nynäshamns Gymnasium

- blir du sedd och respekterad
- visar personalen en stark tilltro till din förmåga
- känner du stolthet över din skola
- stöttas du alltid i ditt lärande



III Viktiga händelser under läsåret, ett axplock

Utåtriktad verksamhet

Öppet Hus :

Vi har även detta läsår haft ett mycket uppskattat Öppet Hus, då vi provat delvis nytt koncept med esteter och hotell- och restaurangprogrammet i skolrestaurangen. Vi har många besökare men önskar fler elever från grundskolan. De har i enkäter sagt att de sov eller spelade match m m. För att kanske bättre nå denna grupp har vi hösten 08 valt att ha Öppet hus en kväll.

Kontakter med blivande elever :

Både elever från åk 9 och åk 8 besöker oss. Niorna gör ett längre besök vilket ger god kontakt. Våra utvärderingar av dessa besök ger mycket positiva siffror. Detta år har vi även valt att med elever och studie- och yrkesvägledare presentera gymnasiet ute på grundskolorna. Även intagningsdagarna till Estetprogrammet med prov i musik, dans och bild är ett stort arrangemang med hög status både bland elever och vuxna.

I år har vi även haft s k Try outdagar för vårt hockey college.

Våra estetelever har bl a haft konsert för alla nior, ett flertal dansuppvisningar på skolorna, musiksamarbete kring skivinspelning och förskolespelningar.

Elever i åk 3 på Naturvetenskapliga programmet har haft ett projektarbete "NV-Intresse på högstadiet". De gjorde enkäter på högstadieskolorna i tätorten och höll sedan ett antal lektioner i åk 9 mestadels med pedagogiska laborationer. Detta var mycket uppskattat av både elever och personal på Gröndalsskolan.

Aktiviteter ute i samhället :

Att beskriva alla besök / aktiviteter som görs ute i samhället är en omöjlighet men här kommer några exempel.

- * Polenresan med besök på skola, världsarv och förintelseläger gjordes som vanligt av samhällselever. Samtidigt åkte estetelever till Polen med delvis samma program men också musikaliskt utbyte med en skola.
- * Stipendiat till San Antonio utsågs som vanligt på skolan.
- * Allmänheten har kunnat möta gymnasiet på esteternas vårsalong, kvällskonsert, Countrykonsert, konsert på Telegrafan m m
- * Besök på Södertörns Högskola, Tingsrätten, Aftonbladet, Saco-mässan, SVT och SR är endast några exempel på den mångfald av aktiviteter som sker under ett läsår.
- * På Bomässan deltog gymnasiet förutom i skolmonter även med musiker och dansare.
- * Vår miljöprofil på dykresa till Lysekil är ett av eleverna oerhört uppskattat och lärorikt inslag.

Det är mycket som ska kontrolleras inför ett dyk...



Besök på skolan:

- * Högskoledagen var som vanligt mycket välbesökt och uppskattad. Responsen från de högskolerepresentanter som besöker oss kring vår skola och våra elever är verkligen positiv.
- * Besök på samhällsvetenskapliga programmet av bl a överlevande från förintelsen och RFSL,
- * Författarbesök av Douglas Foley. Detta besök var uppskattat även om avsaknad av aula gjorde det hela mer svårhanterligt.
- * Besök från Korea och Lettland.

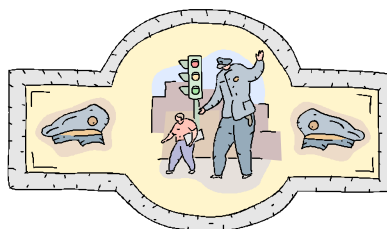
Kontakter:

- * Naturvetenskapliga programmet har under året samarbetat med KTH Haninge I en kurs som heter Infomet där våra elever är mottagare av skriftliga rapporter och muntliga redovisningar som studenterna gör.
- * NV programmet har också haft ett it-projekt med Bergs gymnasium med bl a en Videokonferens. Det system de använt i sitt samarbete kommer ev att användas av Reumatikerförbundet framöver.
- * Samarbete med näringslivet har skett på många olika plan t ex med Man-Machine och med praktik och Apu-platser. Programråden för yrkesprogrammen är också en samverkansarena även om vi skulle önska oss större intresse för detta från näringslivets och kommunens sida.
- * Samhällsvetenskapsprogrammet har ett fortsatt mycket gott samarbete med Nynäsposten både med studiebesök och möjligheten att skriva artiklar varje vecka i tidningen.

Nynäshamns Posten

Övrigt:

- Mångfaldsprojektet ” Ge och Ta” har fortsatt under året. Projektet sker i samarbete med Södertörns polisen och syftar till att förbättra dialogen mellan polis och ungdomar och på sikt förhindra nyrekrytering till grövre brottslighet. I november 2007 deltog vi i ett seminarium i Hallunda. Fyra av skolans elever var med och bestämde innehåll och de drog också ett tungt lass vid genomförandet. Projektet fortsätter och våra ungdomar deltar dels i en referensgrupp dels i Ungdomsrådet på Södertörn.



IV Utvecklingsprojekt

Fjolårets utvecklingsprojekt är i stort sett genomförda och innebär i de flesta fall en fortsättning men nu ofta som en naturlig del av verksamheten. Undantag är spa-profilen som ej gav något positivt utslag i sökbilden för omvårdnadsprogrammet. Exempel på projekt som är på gång.

- Gy 09 som vi successivt skall ta del av. Tillsammans med Södertörns gymnasier har vi lämnat in ett remissvar utan att vi varit officiell remissinstans. Här kommer att krävas en gedigen utbildningsinsats.



- Fortsätta utveckla samarbetet med närliggande kommuner, främst på Södertörn. Idag fungerar grupper för gy-chefer, rektorer, studie- och yrkesvägledare. Lå 08 / 09 har vi för avsikt att utvidga samarbetet med personal på de yrkesförberedande programmen. Det är här behovet av samordning är störst. Dels för att efterfrågan överstiger antalet platser dels för att kunna möta delvis nya utbildningar inom nya gymnasieskolan. Det är i regel dyra utbildningar och därför krävs samordning.
- Hockey College har startat och inför ht 09 planerar vi en anpassning av träningstider så det går att söka till alla våra nationella program och ändå gå på hockeyn.
- Golf College i samarbete med Körunda golfklubb planeras starta ht 09.
- Vi har haft svårigheter att få Dexters frånvaroprogram att kommunicera med gymnasiet schemaprogram. Eftersom frånvarorapportering är så viktigt både för att lyckas i sina studier, för att upptäcka ev missförhållanden och som underlag för studiestödet så kommer vi att lå 08/09 pröva ett nytt system. I detta system finns dessutom en SMS-tjänst som föräldrar kan välja att ansluta sig till. Nackdelen för föräldrar blir att de kommer att behöva två inloggningar en till frånvarohanteringen och en till Dexter för att kunna följa den individuella studieplanen.



Skola24

8.

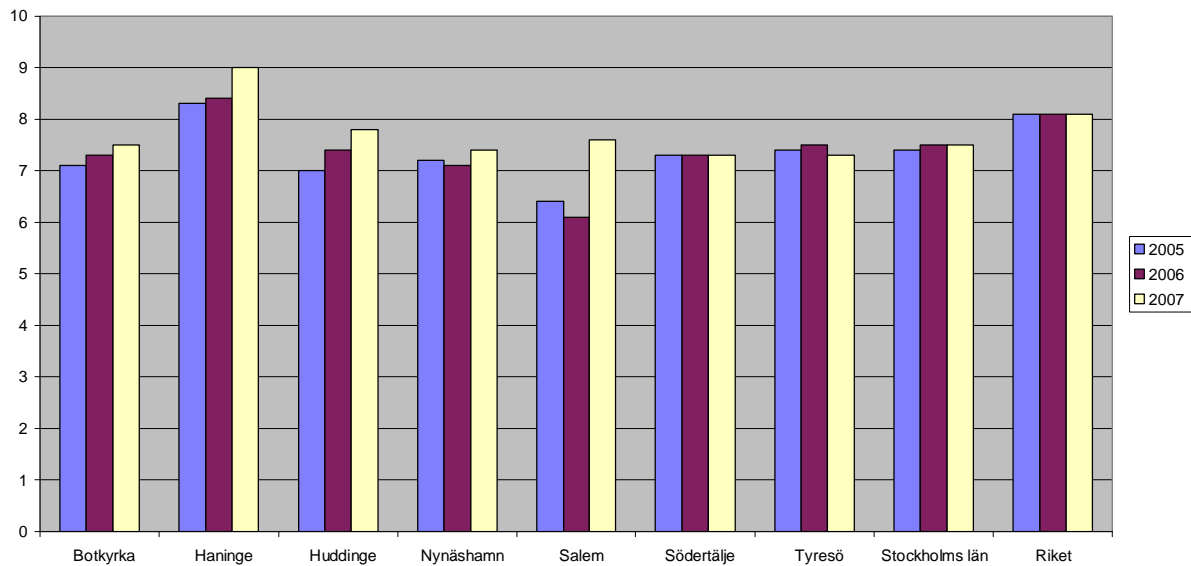
- Lärplattformen It's learning på teknikprogrammet är nu ett avslutat projekt men kommer att fortsätta att användas på programmet. Både NV och SP –programmen efterfrågar lärplattformar. De kommer att använda samma lärplattform eftersom ekonomin inte tillåter att vi går in i något nytt system.
- Prova nya former för marknadsföring med bl a Öppet hus - kväll, gemensam Södertörnsbroschyr.
- Arbeta för fortsatt ökad högskolebehörighet och betygsförbättringar
Genom ytterligare förändringar i vårt extra stöd t ex programriktade matte-
stugor, variationer på den s k gemensamma programtiden, fortsatta ämnesgrupps-
arbete kring betygsjämförelser och kvällsskolan.
- Prova nya utvärderingsformer med bl a liten föräldraenkät i samband med utvecklingssamtal.
- Hälsa, fysisk aktivitet och miljö skall vi särskilt uppmärksamma i vår arbetsplan
det kommande året genom aktivt värdegrundsarbete mot bl a alkohol och
droger, miljöförbättringar
- De internationella kontakterna får ständigt nya former. Samhällsprogrammet planerar Brysselresa
med åk 3 elever.
I januari ansökte Nynäshamns Gymnasium tillsammans med Spanien och England om ett
Leonardoprojekt som syftar till att stärka företagsamhet bland unga och rörligheten bland elever
på yrkesförberedande program i Europa. Vi planerar i första hand för ett deltagande av hotell- och
restaurangprogrammet.



9.

V Personal

Antal lärare, omräknat till heltidstjänster, per 100 elever i kommunernas skolor



M.Bergman

Antal lärare per 100 elever var 7,3 under 07. Denna siffra är något högre än förra årets och kändes nästan riktigt anständig i förhållande till övriga Södertörn även om kommungruppens siffra är en bra bit över 8.

Tyvärr blev denna glädje kortvarig efter nedskärningar i budget 2008 till under 07:s nivå. Detta innebar nedskärningar av personal till 6.69 ht08

Det är en icke acceptabel nivå! Även om vi i dagsläget uppvisar goda resultat kan den låga lärartätheten på sikt leda till stora problem. Dels kan lärarkåren ej räcka till för den individualisering som läroplanen kräver dels riskerar man köra slut på en idag bra personalgrupp.

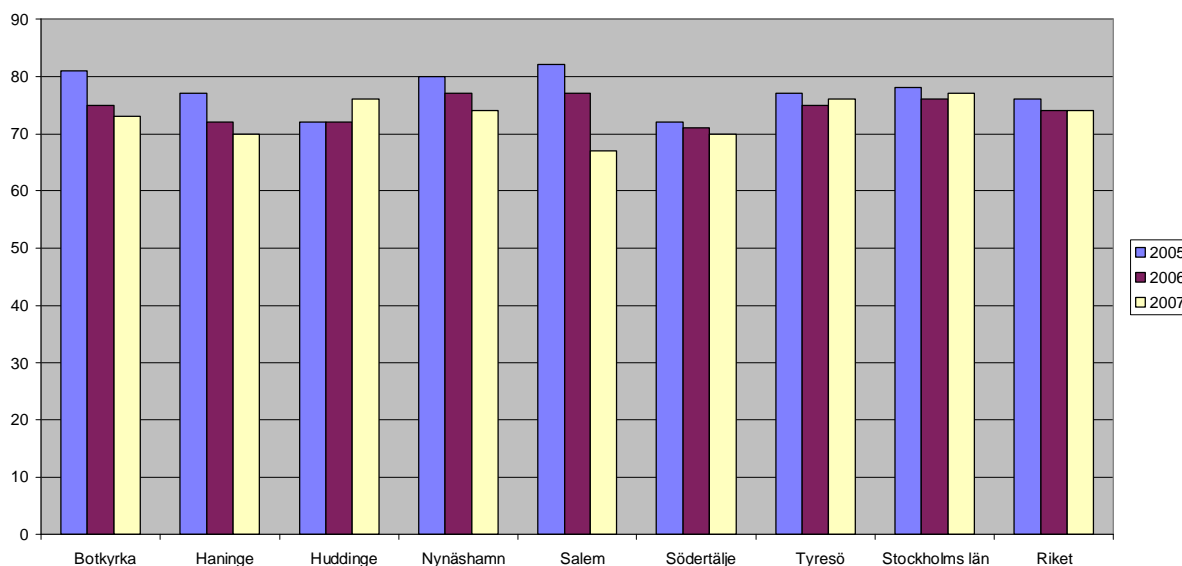
Andelen lärare med utbildning avsedd för den undervisning de i huvudsak bedriver har sjunkit. Dessa siffror är tveksamma men jämförelsen mellan kommuner och år går ju att göra. Att siffrorna är tveksamma beror på SCB:s sätt att registrera t ex klassas en lärare som obehörig om hon ej tagit ut sin examen trots att villkoren är uppfyllda. Har man dessutom gjort en avhandling så tittar man på senaste examen och anser då inte att det är en lärarexamen. Enligt våra beräkningar hade vi våren 07 en behörighet på 89 %.

Den största svårigheten är att kunna rekrytera formellt behöriga karaktärsämneslärare, men de personer vi har är mycket kompetenta yrkesmänniskor med pedagogisk erfarenhet. Dessa erbjuder vi SÄL- och Valutbildning. En svårighet är också att få rätt behörighet på våra vikariat.

Vi står oss fortfarande gott i Södertörnsjämförelsen när det gäller behörigheten men målet är naturligtvis att all personal skall vara behörig.

10.

Andel lärare, omräknat till heltidstjänster, med ped. högsk.examen



M.Bergman

Vi har i dagsläget 3 tjänster som studie- och yrkesvägledare.

De är knutna till våra program och arbetar med info och handledning till elever kring såväl val inom skolan som till utbildningar och yrkesrådgivning.

Andra arbetsuppgifter som sköts på gymnasiet av våra sylvare under svåra ekonomiska Betingelser.

- **Kommunens uppföljningsansvar** som rör ca 80 personer sköts av en av våra sylvare utan någon ersättning till skolan för detta arbete vilket betyder begränsade insatser.
- **Intagningen till gymnasiet** sköts idag av gemensamt intagningskansli på KSL. Slutintagningen

hanteras på skolan. Tyvärr har den gemensamma intagningsenheten inte fungerat på ett fullvärdigt sätt det första året utan har krävt en kontaktperson hos oss som i stort sett har behövts i samma omfattning som tidigare. Kostnad för intagningskansliet belastar gymnasiet.

- **Sommarjobb** för ungdomar har varit ett deluppdrag för en av våra syvare. Det senaste årets ambition på detta område har inneburit inbrott från flera personer och har krävt en dubbel insats från gymnasiet sida vilket vi varken kunde planera eller hade resurser för. Oklarheter i slutna avtal har också krävt mycket extra ekonomiarbete på gymnasiet utan härför avsedda resurser.

Behovet av speciallärar-, elevvårdsresurser är stort. Vi har många IV-grupper som kräver speciella resurser. Hittills har vi köpt SFI-platser på NKC men om denna grupp fortsätter växa som hittills bör vi bygga upp en egen organisation med SFI. Vi har nu ett år haft en skolsköterska på heltid Detta har verkligen varit positivt. Tyvärr kommer vi inte att ha råd att ha detta utan tvingas återgå till en deltid.

11.

VI Materiella resurser

Läromedelspengarna har detta år ökat från 3447 kr / elev (06) till 3578 kr (07). Detta täcker varken prisökningen eller det verkliga behovet därför måste elever ibland dela på utrustning. Vidare önskar programmen mer referenslitteratur, bredvidläsningsböcker och dataprogram. Datortillgången på gymnasiet är god och IKT ger god service, men nätet täcker fortfarande inte de behov som finns. Både krav på antal och standard på datorer ökar eftersom undervisningen använder webbaserade läromedel i allt större utsträckning. Bärbara datorer med trådlös uppkoppling är vår senaste uppgradering. Vi har i samband med ombyggnad av klassrum valt att investera i smartboard och projektorer i ytterligare 4 salar. En modern skola kräver denna utrustning så en fortsatt komplettering är ett måste. Vi har flera program och kurser som kräver extra god utrustning bl a teknikprogrammet, mediainriktningen och fotokurser tyvärr går utrustningen inte alltid i den takt vi önskar. Glädjande är att vi fr o m hösten kommer att ha två s k datavagnar med bärbara datorer, vilket kommer att underlätta och kunna göra undervisningen mer flexibel.



Våra lokaler har 70-tals standard. Renoveringarna som gjorts och som planeras i skolan är nödvändiga och efterlängtda eftersom vi vet att gymnasiet skall finnas kvar på nuvarande plats. En nybyggd aula med musiklokaler är egentligen ett måste redan i dag och får inte dröja längre än en planering tar. Vi har under året tvingats hyra olika lokaler för främst esteternas utåtriktade verksamhet. Våra egna aktiviteter t ex föräldrainsformation har vi tvingats genomföra i många små grupper. Detta har

Inneburit extra kostnader dels för lokaler dels för personal som lagt mycket mer tid. Musikerna är idag utlokaliserade i tillfälliga lokaler och på skolan var gamla aulan för liten med stort renoveringsbehov. Dessutom har vi ett sjudande estetprogram där det i kurserna ingår utåtriktad verksamhet för både musiker och dansare. Vi är ju konkurrensutsatta och lokalsidan är det som oftast kritiserar av eleverna. Detta syns tydligt i elevenkäten.

På påståendet " Det finns trevliga lokaler där vi kan vara på håltimmar och raster" är siffran 2.19 (maxvärde 4). Det är ett av de lägsta värdena i enkäten. Visserligen var siffran 1,90 år 2005. Sedan dess har vi tillsammans med eleverna försökt iordningställa befintliga utrymmen på ett trivsamt sätt men alla vet att förskönande på ytan bara kan täcka en del av bristerna. De redan iordningställda lokalerna får bra omdömen av eleverna så visst är vi på rätt väg men fler nyinvesteringar krävs. Inför hösten 08 kommer ytterligare elevutrymmen tas i anspråk för att möta elevernas önskemål.

12.

VII Mål att uppnå enligt skolplanen och nationella mål

1 Normer och värden

Respekt för andras egenvärde

En ständig diskussion kring frågor som rör respekt och värdegrund måste vi alltid föra både i dagliga situationer och i andra forum t ex på klassråden.

Ju fler vi blir på skolan desto viktigare blir detta med respekten både genom att planera lokaler och få alla att ta ansvar. Fortfarande visar enkäten höga siffror för påståendet

" I vår skola är vi överens om att alla ska ta ansvar för sina handlingar 3.06 (4 max)

Respekten mellan yngre och äldre får också hjälp av åldersblandade grupper på s k gemensam programtid inom programmet. Elevenkäten har påståendet

Det positiva bemötandet från lärarna står fast år efter år. Resultatet har de fyra senaste åren legat på drygt 3.

Många program talar om att man inom programmen tillåts vara annorlunda. Det finns en medvetenhet kring hur viktiga de första dagarna/veckorna är för att ge trygghet genom t ex inskolning, lägerskola och fadderklasser. Inför hösten 08 kommer samhällsprogrammet att fortsätta samarbetet med elevhälsan kring trivsel i klasserna efter lyckat resultat senaste läsåret.

Alla har haft möjligheten att vara med när vi tog fram ordningsreglerna. Dessa har sedan diskuterats både på klassråd och i personalgruppen. Trots detta är svaren på enkäten på frågorna om ordningsregler ... varit med och diskuterat... medel 2,32 och ...känner till... 3,01. Detta arbetet startade på hösten kan det vara en förklaring till de låga siffrorna? I vilket fall som så blir slutsatsen att vi på skolan skall arbeta ständigt – alltid med detta för att det inte skall falla i glömska.

Inga elever / barn utsätts för mobbning / kränkande behandling

Som vanligt får vi en lägre siffra i enkäten på aktivt arbete mot mobbning jämfört med siffran att man ej är mobbad (3.58 – 2008 / 3.49 – 2007). Siffran har dessutom höjts något jämfört med i fjol. Tilltron till personalen på skolan är ju enligt elevenkäten stor och detta känns som en garanti för att skapa en trygg situation.

Elevenkäten visar att eleverna

* trivs bra i skolan 3.05 – 2008 / 3.00 – 2007

* känner sig trygga på skolan 3.29 – 2008 / 3.19 – 2007

Olika besökare och föreläsare brukar spontant uttrycka att de upplever stämningen på skolan mycket positiv.

Vid senaste diskussionen på klassråd kring likabehandlingsplanen och enkätsvaren säger några elever bl a " Vi har inte varit med om någon grovre mobbning i den här skolan. Skalan är därför viktig. Var går gränsen för mobbning?"

De önskar också en omformulering av mobbningsfrågan till " **Jag** känner inte till att någon blir mobbad..." I stället för att man svarar allmänt " i vår skola". Vi kan alltså här ha ett reliabilitetsproblem.

Likabehandlingsplanen

Likabehandlingsplanen har utvärderats i samband med läsårsslutet. Inför nästa år görs inga förändringar utan vi fortsätter arbeta enligt planen. Det förebyggande arbetet har detta år följt planen.

Den har bl a behandlats på klassråd och vissa program har haft ett mycket aktivt arbete kring innehållet.

Elevenkäten visar 2008 en liten uppgång på frågan " På gymnasiet är vi överens om att alla människor har lika värde oberoende av kön, social eller kulturell bakgrund. 2008 – 2,95 och 2007 2,86.

Likadant visar frågan " På gymnasiet behandlas flickor och pojkar lika" en liten uppgång.

13.

Måluppfyllelse 07 – Normer och Värden Måluppfyllelsen inom dessa områden bedömer program- och ämnesgrupperna som god och det visar även ovanstående. Men, som vi inledde, så är detta ett arbete som måste ske ständigt och alltid. Ingen som finns på skolan kan egentligen säga att målen kring mobbning är uppfyllda förrän vi har 4.0 i enkäten och att ingen faktiskt blir utsatt. Detta är självklart vårt mål. Dock måste vi kanske se över enkätfrågorna för att hitta formuleringar som mäter det vi tror de mäter. Vi har haft aktiviteter som svetsar samman både elever och personal och där toleransen för andra ökar bl a

- uppstartsaktiviteter, gemensamma resor, gemensam programtid, teman t ex "Härskarteknikerna".
- besök från överlevare från förintelsen, RFSL
- gruppaktiviteter med elevvårdsteamet i grupper som ej är välfungerande.

Förbättringsområden 08 - Normer och Värden

För att nå än längre så kommer vi läsåret 08/09

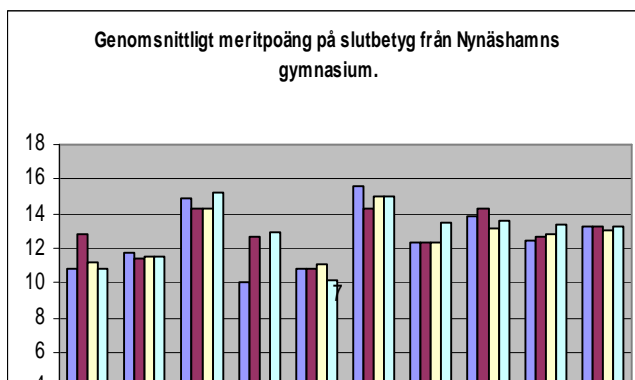
- fortsätta arbeta med att levandegöra Likabehandlingsplanen, Ordningsreglerna och våra handlingsplaner.
- fortsätta våra kontakter med personer och organisationer som kan tydliggöra normer och värden T ex Forum för levande historia, polisen
- fortsätta med gruppsamtal och trivselenkäter i vissa grupper

2 Utveckling/Lärande/Kunskaper

Bedömning av elevers kunskapsutveckling

Genomsnittlig meritpoäng på slutbetyg från gymnasiet

Riket	2005	2006	2007	2008
2008				



BP	12,4	10,9	12,8	11,2	10,9
EC	12,3	11,8	11,4	11,1	11,5
ES	14,9	14,9	14,3	13,3	15,2
HP	12,7	10,0	12,7		12,9
HR	12,8	10,9	10,8	11,1	10,2
NP	16,2	15,6	14,3	15,1	15,0
OP	13,2	12,4	12,4	12,4	13,5
SP	14,7	13,8	14,3	13,3	13,6
TE	14,0	12,5	12,7	12,7	13,4
Total	14,0	13,3	13,3	12,8	13,3

M.Bergman

- En svag uppgång i betygspoäng detta år och därmed tillbaka till tidigare års siffror med undantag av fjolåret. Största upphämningen finns på ES. Totalt ligger betygsnittet under rikets men stämmer ganska väl med situationen på Södertörn. Målet måste dock vara att nå rikssnittet. Räknar vi endast de studieförberedande programmen så höjs genomsnittet. De programmen har också ett elevantal som gör dem mer statistiskt säkra.

14.

Vi har i år samlat in betygsstatistik och gjort en jämförande analys av betygsresultat på samhällsvetenskapsprogrammet på Nynäshamns gymnasium och detta program på bl a friskolorna Walters och Haninge Fria. När man tar hänsyn till grundskolebetygen kan man tydligt konstatera att betygsresultaten på Nynäshamns gymnasium står sig väl i förhållande till dessa skolor. Lite tillspetsat skulle man kunna uttrycka det så att vill en elev få bra betyg på samhällsprogrammet ska man välja vårt gymnasium. Här är det säkert lärarnas starka engagemang som ger resultat. När det gäller slutbetyg kan vi konstatera att Cybergymnasiet endast lyckas ge 3 av 10 Nynäselever slutbetyg. På Nynäshamns gymnasium är siffran 209 av 232.

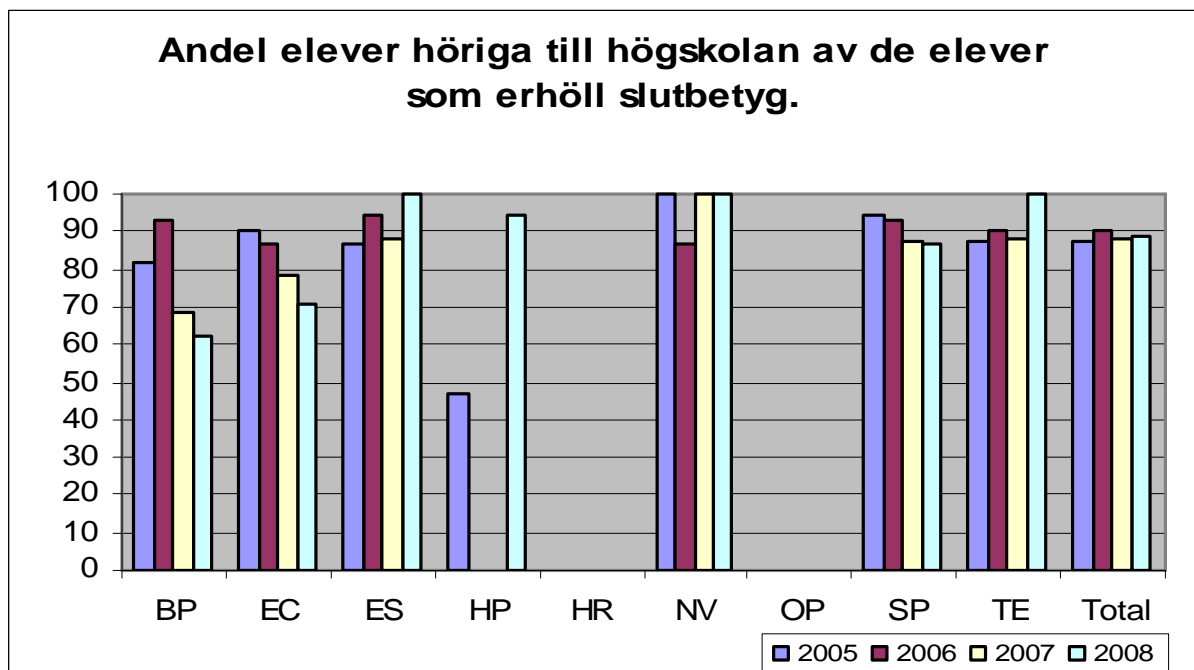
Nedan finns en sammanställning över betyg, högskolebehörighet. Jämförelser över tid och med riket är här möjliga. Betygsmässigt har vi i stort sett aldrig nått rikssnittet. En tänkbar förklaring kan vara den lägre grundutbildning som finns totalt i samhället men målet måste vara att bryta denna trend. Grundskolans betyg spelar naturligtvis också in så bättre resultat i grundskolorna bör också ge bättre resultat på gymnasiet.

Av de elever, som har slutbetyg, så är 89% behöriga för högskolestudier. Denna siffra är en siffra i klass med rikssnittet och är näst högst på Södertörn. Detta känns tillfredsställande och som ett gott resultat.

Jämförande studieresultat Nynäshamns gymnasium

	Vt00	Vt01	Vt02	Vt03	Vt04	Vt05	Vt06	Vt07	Vt08
Nynäshamn									
Antal elever **	206	189	200	231	198	205	194	201	232
Genomsnittligt betygspoäng	12,7	13,6*	12,8	13,1	13,1	13,3	13,3	13,0	13,3
Andelen elever med grundläggande behörighet till högskolan bland elever med slutbetyg	76%	95%*	79%	81%	90%	87%	91%	88%	89%

Antal slutbetyg	189	141*	173	209	186	182	160	174	209
Riket									
Genomsnittligt betygspoäng	13,3	13,7	13,8	14,0	14,1	14,1	14,1	14,0	
Andelen elever med grundläggande behörighet till Högskolan bland elever med slutbetyg	80%	85%	86%	89%	89%	89%	89%	89%	
*Ett antal slutbetyg har skickats in efter SCBs registrering									
** PRIV-elever som slutat åk 3 med samlat betygsdokument							7	3	8



15.

M.Bergman

Vi når i stort sett 100% behörighet för högskolestudier på de studieförberedande programmen. Skillnaden mellan studie- och yrkesförberedande program då det gäller andel behöriga till högskolestudier är stor. Den kan delvis förklaras med inställningen att det är jobb som gäller som finns bland en del elever på yrkesförberedande. Detta kan fungera med en god arbetsmarknad men under kärvare tider gäller det att få eleverna att förstå vikten av högskolebehörighet.

Antal elever som fortsätter till högskolan inom 3 år efter avslutat gymnasium.

	2002	2003	2004	2005	2006	2007
Nynäshamn	26%	36%	40%	36%	44%	39%
Riket	43%	43%	46%	45%	44%	42%

Siffran för hur många som fortsätter till högskolan inom tre år har precis som rikssiffran sjunkit. En tänkbar förklaring kan vara den goda arbetsmarknad som rått främst för bygg- och elsidan. Vår erfarenhet är att de flesta av våra elever kunnat gå direkt in på arbetsmarknaden i dessa branscher. Detta har också gjort att färre elever på dessa program varit intresserade att skaffa högskolebehörigheten.

Andelen elever som fullföljer sina studier inom 4 år har sjunkit från att ha varit över rikssnittet till en genomsnittlig Södertörnsnivå. Orsakerna till detta kan vara flera t ex flera elever väljer att byta program flera gånger. Även här kan den goda arbetsmarknaden ha spelat in. Vi har ett antal elever som planerat sitt fjärde år men som valt att avbryta för att gå till en anställning i stället.

16

Andelen elever som under läsåret gått från IV / PRIV till ett nationellt program är detta år 59,4% (fjolårets siffra var 57,5%). Detta är ett gott resultat och jämfört med 2005 års 30% ett bra bevis på den kvalitet som iv-programmet idag har.

Andelen elever med minst godkänd i provbetyg från nationella kursprov.

	2005	2006	2007	2008
matematik	70%,	60%	80%	71%
svenska	92%,	88%	76%	73%
engelska A o B	95%	95%	90%	94%

Matematiken stora uppgång 2007 (matematiken har justerat siffrorna för 2006 och 2007) anses av lärarna bero på ett alltför lätt prov. Det är kanske därför årets siffror landar lägre men på 2005 års nivå och klart högre än 2006. Engelskan verkar ha hittat tillbaka till tidigare värden medan svenska kommer att följas upp noggrant kommande läsår. En delförklaring är att andelen elever med invandrarbakgrund har ökat.

Skriftlig individuell utvecklingsplan

En skriftlig individuell studieplan finns för alla elever. Den följs upp med elever / föräldrar terminsvis i samband med utvecklingssamtalet. Utvecklingen diskuteras också med eleverna vid de s k halva-kursen-utvärderingarna. Vid större svårigheter har vi en elevvårdskonferens och där upprättas ett åtgärdsprogram.

Måluppfyllelse 07 och Förbättringsområden 08 – Utveckling/ lärande/ kunskaper

Måluppfyllelsen har totalt inom detta område varit god, men fortsatt arbete krävs för att höja betygssnittet, andelen högskolebehöriga, andel elever som klarat gymnasiet inom 4 år.

De åtgärder vi planerar är dels anpassningar av den s k programtiden där elever kan få individuell hjälp dels styrning av elever till våra hjälpstationer t ex matte- och svenskstuga. Men naturligtvis också ett gediget arbete kring elevers närvaro eftersom vi vet att samband mellan närvaro och resultat är tydligt. Här hoppas vi att vårt nya frånvarosystem skall vara en god hjälp.

Förutom detta måste de pedagogiska diskussionerna fortsätta och nya hjälpmedel ständigt provas. Bedömning, betygsättning, gemensamma prov, medbedömare vid prov är ytterligare sätt som vi skall fortsätta arbeta med för att både nå bättre resultat och göra bedömningen likvärdig. Att eleverna uppfattar den positiva vilja som finns hos lärarna framgår tydligt av elevenkäten där eleverna på påståendet "Lärarna på vår skola verkar vilja att alla elever ska kunna få godkänt i alla kurser" svarar positivt. Resultatet blir så högt som 3,17 (i fjol 3,05)

Hela skolan skall vara en lärande organisation där programgrupperna delar med sig av goda exempel på s k programgruppsövergripande konferenser och där den enskilde läraren bjuder in andra lärare till lektioner för att öppna upp ytterligare kring diskussionen om god pedagogik.

17.

3 Ansvar och inflytande

Ämnesgrupperna beskriver att eleverna tar del av och kan påverka planeringen. Elevmedverkan i programgrupperna har under året hittat sin form. För att ge eleverna reellt inflytande har något program valt att reducera antalet vuxna så grupperna blir mer jämbördiga. Jag får vara med och påverka innehållet i undervisningen är ett påstående i elevenkäten som stigit från fjolårets 2,22 till årets 3,07. Denna ökning ger stöd till ämnesgruppernas utsaga om delaktighet vid planering. Skolans arbetsplan uttalar tydligt elevens ansvar och i enkäten finns påståendet "Lärare anser att det är viktigt att jag tar eget ansvar för mina studier." med resultatet 3,22 i år (2007 – 3,15)

Den formella demokratin sker genom elevrådet som inför hösten 08 kommer att öppna upp mer för fler representanter från klasserna för att få en bättre genomslagskraft. Skolkonferensen där elever och personal har samma antal deltagare har under läsåret haft uppskattat besök av ordförande i barn- och utbildningsnämnden.

Måluppfyllelse 07 och Förbättringsområden 08 – Ansvar och inflytande

Vi arbetar ständigt med att försöka engagera våra elever och vi betonar deras egenansvar. Alla ämnesgrupper intygar att eleverna utvärderar. Detta sker oftast löpande för att förändringar skall kunna ske successivt. Utvärdering får betyget 2,63 i elevenkäten i år precis som i fjol. Siffran borde varit max, alltså 4,0, eftersom alla lärare säger att de utvärderar. Uppfattar man utvärdering olika?

Året har inte inneburit några revolutioner inom detta område utan det arbete som finns kring dessa frågor letar hela tiden nya former för att vi skall ge elever så stort inflytande som möjligt. Detta sker både i den vanliga undervisningssituationen och konferensdelen som i den enskildes arbete på fördjupningsveckor, projektarbete mm.

Den övervägande delen av våra elever tar ansvar för sina studier och får stöttning av lärare, studieyrkesvägledare och rektorer.

Elevrådet har visat ett stort engagemang för att få andra elever att engagera sig. Elevrådets ordförande planerar att vid uppropet presentera elevrådets arbete för ettorna.

En grupp elever har under året arbetat med ett tillval som bl a innehöll elevdemokrati och hur man skall kommunicera för att nå andra. En uppgift var att framföra ett tal till studenterna. En student höll sedan sitt tal till de andra studenterna på avslutningen. Det var mycket uppskattat.

4 Hälsa, fysisk aktivitet och miljö

18.

I elevenkäten finns tre frågor kring den fysiska aktiviteten. Vi har i år lite högre siffror på alla dessa frågor. Högst siffra har vi på påståendet att man gärna deltar i idrottslektionerna. Här blir siffran 3,35, redan i fjol var denna hög med 3,32, vilket är ett mycket gott betyg för våra idrottslärare. Även antalet godkända i idrott och hälsa A är gott (93%)

Idrottslärarna arbetar förutom för förmylelse inom den ordinarie undervisningen även med individuella lösningar för elever. I Idrott- och hälsa A gör man en hälsoprofil kopplat med samtal. Vi har också Natur- och friluftsliv som tillval.

Idrottslärarna har t o m gett stöd åt personal för att komma igång med individuell träning. Step-up för elever och personal ordnas efter skoltid. Specialidrottselever har fått använda gymmet på skolan. GNY IF, skolans idrottsklubb som drivs av eleverna är aktiva i skol DM.

Vårt hockey college och fr o m nästa år även golf college bidrar till en satsning på fysisk aktivitet även efter skoltid.

Undervisning kring alkohol, narkotika och tobak har bedrivits dels inom ämnen som t ex naturkunskap B och biologi B dels i samband med fördjupningsveckan och med speciella seminarier. Detta fortsätter under nästa läsår. Skolsköterskan har under året erbjudit alla i åk1 s k hälsosamtal.

Kursen arbetsmiljö har hälsa naturligt invävt i sig.

All personal och alla elever i åk 3 har haft utbildning i HLR.

Miljökunskap och miljömedvetande ingår i Naturkunskap A och detta läser alla elever. Här pågår också ett ständigt utvecklande av bra miljölaborationer, studiebesök osv. Det finns också som naturliga inslag i många andra ämnen t ex i svenskan, marknadsföring, filosofi, etik

Måluppfyllelse 07 och Förbättringsområden 08 – Hälsa, fysisk aktivitet och miljö

Förbättrade siffror kring den fysiska aktiviteten samt starten av hockey college gör att vi är på rätt väg för en måluppfyllelse inom dessa områden. Ytterligare college kan kommande år stärka denna trend i rätt riktning.

Läsåret 2008 / 2009 skall ytterligare fokus läggas på alkohol, droger och tobak för att kunna nå målen här.

Ytterligare insatser för att förbättra den egna fysiska miljön i skolan kommer att planeras tillsammans med elever.

Arbetet ovan i olika kurser ska fortsätta och kommer att utvecklas. På handels- och administrationsprogrammet kommer kursen "hälsopedagogik" att starta ht 08.



19

VIII Samverkan

Samverkan med hemmen sker via spontana telefonsamtal, e-postkontakter och vid föräldramöten. Förutom dessa så erbjuds utvecklingssamtal 1 gång / termin. Vid behov finns studie- och yrkesvägledare, elevhälsan och elevvårdskonferens. När eleven är 18 år och myndig sker dessa kontakter direkt med eleven även om många väljer att ha med sina föräldrar.

Samarbete med grundskolan sker dels genom fyra stadieövergripande ämneskonferenser per år dels genom överlämningskonferenser.

Överlämningskonferenser kring kommande IV elever har vi redan på våren för att kunna möta elevernas individuella behov av studieplanering. Samtidigt sker en direktkontakt av ansvarig syv med dessa elever. Vi har också ett första föräldramöte på våren för att IV-föräldrarna skall veta vem de skall vända sig till och vad IV är. Överlämningskonferenser sker för övriga elever efter några veckor och då med uppdraget för grundskolan att lämna över det som man tror kan underlätta elevernas studiesituation. Elevvärderna har egna överlämningar.

Samverkan med organisationer, högskolor och företag beskrivs under avsnittet Viktiga händelser. Detta är kontakter som ständigt förändras och utvecklas.

Måluppfyllelse 07 och Förbättringsområden 08 - Samverkan

Måluppfyllelsen ansåg vi redan i fjol var god.

Vi har ett uppbyggt samverkanssystem med föräldrar, grundskolorna, vissa föreningar, högskolor och en del företag men självklart behöver dessa alltid utvecklas.

Ht08 kommer vi att pröva skola24:s frånvarosystem. Detta för att ha ett system som direkt kommunicerar med vårt schemaprogram och som därmed kan ge en bättre överblick över elevs frånvaro. Föräldrar har då också möjlighet att ansluta sig till ett SMS-system, där man som förälder blir uppringd vid barnets olovliga frånvaro.

Ny hemsida planerade vi redan i fjol men den kommer först läsåret 08 / 09.



20.

IX Bedömning och betygssättning

Se tidigare skrivningar kring Utveckling/Lärande/kunskaper.

X Bilagor

Likabehandlingsplan:

<http://webb2.nynashamn.se/gymnas/pdf/Likabehandlingsplan.pdf>

Skolplan:

<http://webb2.nynashamn.se/gymnas/pdf/Likabehandlingsplan.pdf>

Arbetsplan:

<http://webb2.nynashamn.se/gymnas/arbetsplan/arbetsplan.html>

Hela Arbetsplanen:

http://webb2.nynashamn.se/gymnas/pdf/arbetsplan_050919.pdf

Ordningsregler:

http://webb2.nynashamn.se/gymnas/pdf/ordningsregler_2006.pdf

Sjukanmälan:

<http://www.nynashamn.se/gymnas/sjukanm/sjuk.htm>

