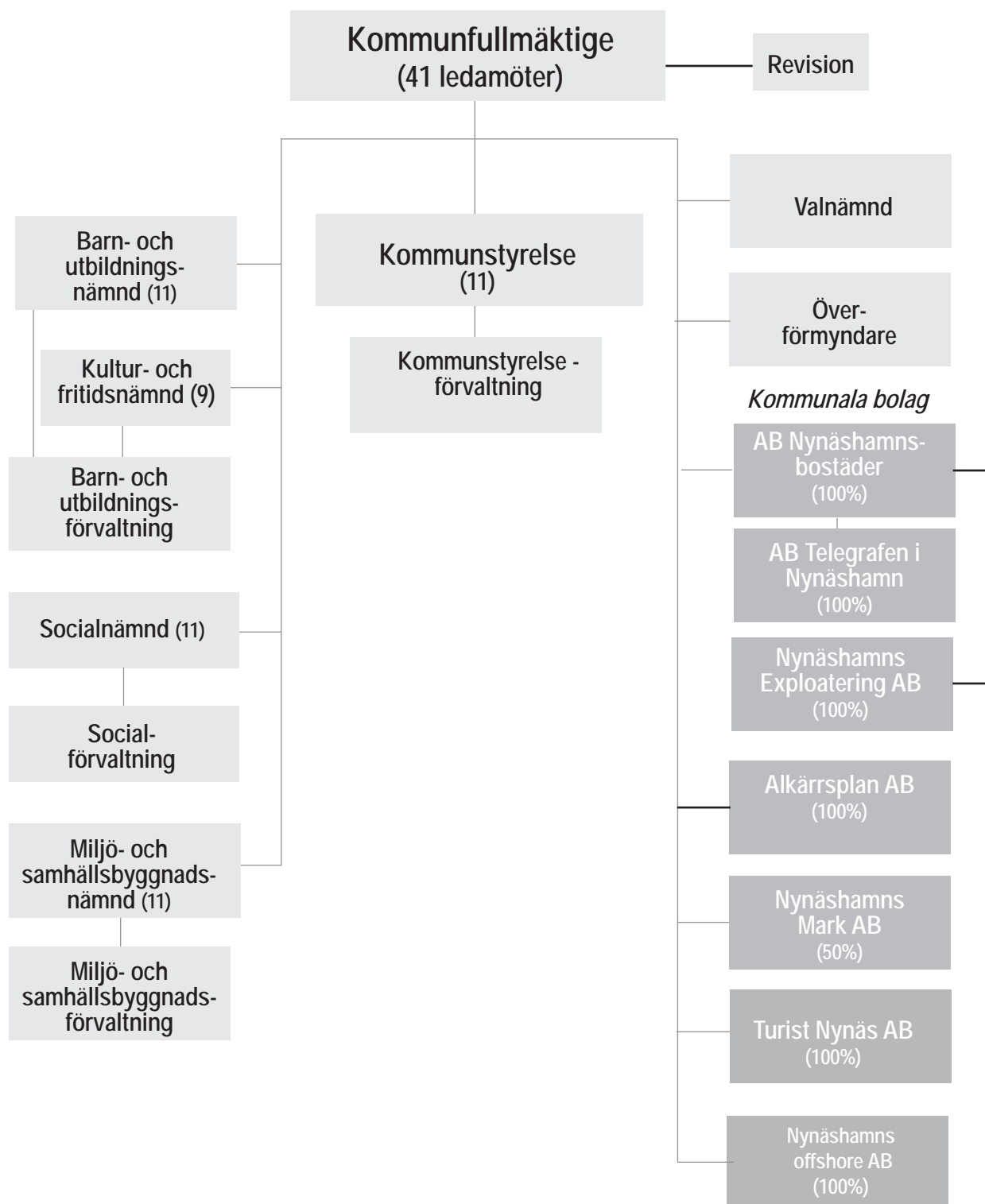


årsredovisning 2010



KOMMUNENS ORGANISATION



Innehåll

KOMMUNSTYRELSENS ORDFÖRANDE	4
FÖRVALTNINGSBERÄTTELSE	6
Befolkningen.....	6
Näringslivet.....	6
Framtidsvision och kommungemensamma mål	6
Verksamhetsområden	16
Personalen	22
Finansiell analys.....	25
Sammandrag av nämndernas och bolagens ekonomiska resultat samt investeringar	30
Kommunkoncernen i sammandrag	31
ÅRSBOKSLUT	32
Resultaträkning	32
Balansräkning.....	32
Kassaflödesanalys	33
Noter.....	34
REVISIONSBERÄTTELSE	40
REDOVISNINGSPRINCIPER	42

Vår framtidstro är stark – Full fart framåt!

När vi stänger böckerna för 2010 lägger vi ytterligare ett händelserikt år till historieböckerna. Trots att finanskrisen bromsade in ekonomin och skatteintäkterna förutspåddes bli lägre än året innan, valde vi att fortsätta våra offensiva investeringar i välfärd och jobb. För att inte behöva spä på lågkonjunkturen och arbetslösheten valde vi att inte göra några generella besparingar i budgeten, väl medvetna om att vårt finansiella mål om överskott på 2 % inte skulle nås. Tack vare att lågkonjunkturen inte blev så låg som befarat, positiv befolkningstillväxt, samt att vi sålt NEAB till Nynäshamnsbostäder landar årets resultat på + 39,4 miljoner kronor. Ett av våra starkaste resultat under 2000-talet. Efter att realisationsvinster räknats bort landar kommunen på ett positivt resultat på 13 mkr, eller ca 1 %, vilket är 8 mkr bättre än budgeterat. Detta trots att den långa och snörika vintern ledde till ca 10 mkr i ökade kostnader och att kostnaderna för försörjningsstöd ligger ca 9 mkr över "normalåret".

Vi fortsätter att växa och växte under 2010 med ca 1 %, eller 251 personer. Viktiga förutsättningar för en positiv befolkningstillväxt är nya bostäder och god tillgång till arbetstillfällen, kombinerat med en attraktiv boendemiljö och bra skolor. Betydelsen av den nya motorvägen och bilden av Nynäshamn som en framåt och innovativ kommun, som prioriterar hälsa och förebyggande insatser bidrar till att intresset för Nynäshamn som etableringsort ökar. Årets bomässa slog nytt besöksrekord, med 23000 besökare. Och allt fler av besökarna kommer från andra delar av Stockholm och landet som helhet.

Även förutsättningar för turismnäringen ökar. Utmärkelsen Årets båtkommun bidrog till att marknadsföra kommunen och vår gästhamn slog besöksrekord för femte året i rad. Passagerartrafiken till Gotland, Polen och Lettland ökar och ca 1,6 miljoner passagerare passerar hamnen varje år. En fantastisk potential att försöka ta tillvara. Nynäshamn blir också hamn för allt fler kryssningsfartyg, där varje fartyg har ca 2000 resenärer. För att underlätta för turisterna att ta sig runt i kommunen har vi samarbetat med stadskärneföreningen om en Hop-on-hop-off buss, en satsning som har betalat sig och varit mycket populär bland våra besökare.



Stora investeringar genomförs just nu i kommunen. Kommunen har under året investerat ca 140 mkr i nybyggnation och upprustning. Arbetet med att bygga ihop och bygga ut vårt gång- och cykelvägnät rullar vidare och vi investerar ca 3,5 mkr på detta årligen. Ca 40 mkr investerades i Ösmo nya resecentrum och fritidslivet fick ett ordentligt lyft under året med tre nya konstgräsplaner och två nya idrottshallar. I koncernen har också Nynäshamnsbostäder bidragit till kommunens positiva utveckling genom att uppföra 140 nya hyresrätter runt om i kommunen, men tyvärr tvingas bolaget att skriva ner värdet på de nya husen och detta belastar koncernens balansräkning för 2009 och 2010, men kommer inte att påverka kommunens ekonomi på lång sikt, snarare tvärtom.

AB Nynas moderniserar sin anläggning för drygt en miljard och lägger stora resurser på att sanera gamla miljösynder. Den sista etappen på väg 73 invigdes med pompa, ståt och landshövdingebesök i december och satte punkt för årtionden av kamp. Sjötelegrafens utvecklas med fler bostäder och fler butiker och under 2010 välkomnade vi bl a Waynes Coffee, Rinze och Jysk till Nynäshamn. För att föra en konstruktiv dialog om vilka insatser från kommunen som företagen behöver genomförs företagsbesök i alla kommundelar. Tanken med besöken är att få kunskap om vilka insatser från kommunen som företagaren behöver för att kunna utvecklas och expandera. Det kan exempelvis gälla all sorts kommunal service, rekryteringsbehov, kommunikationer, kompetensutveckling och teknisk försörjning.

I början av året påbörjades Hamnklippan och de tre första huskropparna är nu klara för inflyttning. Detaljplanen för Doppingen har vunnit laga kraft och intresset för dessa bostäder är rekordstort. I december gav också Miljööverdomstolen Stockholms hamnar tillstånd att bygga Norviks hamn.

Nynäshamns kommun växer på flera sätt med nya

invånare, ny infrastruktur och nya arbetsplatser. Vi vill också att Nynäshamn ska vara en bra plats att växa upp på. Under 2010 har vi gjort flera insatser riktat till barn och ungdomar för att stärka deras hälsa. En ny elevhälsoenhet är på plats för att arbeta hälsofrämjande och också ge stöd till våra verksamheter i deras dagliga arbete med att stödja varje enskild elev. Likaså är det stora folkhälsoprojektet Barn och ungdomars psykiska och fysiska hälsa igång med riktade insatser som specialpedagoger, elevstödare men också ett brett utbud av föräldrastöd. Alla våra elever ska nå kunskapsmålen och under året har vi kommit fler steg närmre målet. Andelen elever som klarade godkänt i alla ämnen i åk 9 ökade till 78,7% jämfört med föregående läsår då andelen var 71,6% och är bättre än riksgenomsnittet. Jag tror att kommunens satsningar på extra undervisning i matematik och svenska, och kommunens breda språksatsning bidrar positivt till denna utveckling. Välutbildade lärare och pedagoger behövs i verksamheterna och flera lärare, forskollärare och barnskötare har tagit chansen att öka sina kunskaper inom ramen för lärarlyftet och förskolelyftet. Med våra särskilda kompetensutvecklingsmedel har fler fått denna möjlighet.

Även 2010 lyckades kommunen erbjuda sommarjobb till alla som vill. 826 ungdomar tog tillvara på denna möjlighet sommaren 2010, en ökning med 35% jämfört med 2009. Det känns fantastiskt att kunna ge så många unga människor en första kontakt med arbetslivet i ett mycket positivt samarbete med vårt lokala näringsliv.

För de unga människor som inte har så lätt att komma ut på arbetsmarknaden och behöver insatser från flera aktörer har vi genom Samordningsförbundet under hösten startat "Ung i Nynäs", ett samarbete mellan kommunen, gymnasiet och vuxenutbildningen, arbetsförmedlingen, försäkringskassan och landstinget. Allt för att sätta de enskilda ungas behov och förmågor i centrum och hitta gemensamma lösningar som skapar nya livschanser.

Att ge människor stöd att behålla och stärka sina egna resurser är också ett viktigt arbete i äldreomsorgen och i omsorgen om personer med funktionsnedsättning. Under året har personal på våra särskilda boenden/vårdboende fått utbildning i rehabiliterande förhållningssätt. Ett viktigt led för att kunna ge äldre stöd att så långt som möjligt kunna leva självständigt och använda sig av de många förmågor man faktiskt har. Förebyggande hälsosamtal till personer som fyllt 80 år har också fortsatt och är oerhört uppskattat. Vi har också utvecklat stödet till anhöriga som vårdar sin livskamrat och 88% av de anhöriga uppger i brukarenkäten att de är nöjda

eller mycket nöjda med det stöd kommunen erbjuder.

Vår personal har gjort ett fantastiskt arbete under året. Tillsammans med dem driver vi utveckling varje dag för att skapa en kommun som vi kan vara stolta över. Vi ser fram emot att få fortsätta arbetet under 2011. Vår framtidstro är stark – Full fart framåt!

Vår framtidstro är stark - full fart framåt!

Nynäshamn i mars 2011

Anna Ljungdell (s)
kommunråd och kommunstyrelsens ordförande

Befolkningen

Folkmängden i Nynäshamns kommun uppgick den 31 december 2010 till 26 032 personer, en ökning sedan föregående årsskifte med 251 personer eller 1%. Befolkningsökningen beror både på ett positivt inflyttningsnetto samt ett födelseöverskott.

Under 2010 föddes 287 barn, vilket kan jämföras med 297 föregående år. Födelsenettet (födda minus döda) blev +27 personer 2010. Flyttningsnettot är således även i år positivt och ligger på +224 personer.

Befolkningen ökar i flertalet av åldersgrupperna. Grupperna födda under året, barn 6-15 år samt ungdomar 16-18 år minskar dock. Ökningen är procentuellt högst för gruppen 19-24 år, vilka ökat med 7,6%. Även gruppen 65-79 år har ökat mycket, 5,8 %.

Nynäshamns kommun har 73 invånare per km² att jämföra med 23 i hela riket.

År	Folk mängd 31/12	Födelse- överskott	Flyttnings- överskott
1999	23 408	-8	77
2000	23 965	15	544
2001	24 332	30	335
2002	24 528	36	160
2003	24 587	34	25
2004	24 670	53	30
2005	24 648	34	-56
2006	24 992	11	333
2007	25 353	-1	362
2008	25 499	36	110
2009	25 781	58	224
2010	26 032	27	224

Folkmängd 31 december 2010

Ålder	Åldersfördelning %	Förändr 2010	
0-5	1 751	7	23
6-15	2 978	11	-45
16-18	1 132	4	-56
19-24	1 993	8	151
25-44	6 105	23	-92
45-64	7 109	27	30
65-79	3 806	15	222
80-	1 158	4	18
Totalt	26 032	100	251

Näringslivet

De ca 2 200 företag som finns registrerade i Nynäshamns kommun finns främst inom branscher som privata tjänster, tillverkning, handel och kom-

munikation. Över 70% av dessa är ensamföretagare och många är periodvis verksamma medan andra är vilande. Men trots detta sysselsatte dessa företag över 5 000 personer under 2010. Storstockholmsregionen är den huvudsakliga marknaden.

Nytablering av handel har också skett under året, vilket är resultatet av kommunens och Stadskärneför-
eningens gemensamma satsning på marknadsföring mot flera kedjeföretag. Inom f d Ericssonfabriken har under året Jysk, Expert m fl etablerat sig.

Arbetet med att förverkliga Vision 2015 som utarbetades i samverkan med näringslivets organisationer 2006 har fortsatt under året. Arbetet med att bilda en gemensam plattform för marknadsföring av kommunen mellan kommunen och näringslivet har fortsatt under året. I samband med invigningen av sista etappen av väg 73, som nu är motorväg hela vägen in till Globen, genomfördes en marknadsföringsinsats för etablering av företag i kommunen. Insatsen planerades, genomfördes och finansierades gemensamt av kommunen och näringslivet.

Detaljplanarbetet för Stockholms Hamn i Norvik slutfördes 2009 men överklagades och ärendet har legat hos regeringen under året. Regering har sedan godkänt detaljplanen i februari 2011. Under året prövades hamnens miljötillstånd där det först blev ett avslag som dock överprövades och som sedan godkändes i miljööverdomstolen.

Framtidsvision och kommungemensamma mål

Nynäshamns utveckling och verksamhet styrs sedan 2000 av en Framtidsvision för den närmaste 10-årsperioden.

Ett väsentligt inslag i Framtidsvisionen är att Nynäshamns kommun ska ta del av den befolkningsökning som förväntas i Storstockholm de närmaste åren. Nynäshamn arbetar för att ytterligare uppemot 10 000 invånare ska kunna bosätta sig i kommunen inom en tioårsperiod. Under 2010 ökade befolkningen i Nynäshamn med 251 personer vilket innebär totalt 26 032 invånare i kommunen.

En förutsättning för att kommunens befolkning ska kunna fortsätta öka och näringslivet utvecklas på ett positivt sätt är att infrastrukturen i form av vägar, kollektivtrafik och IT förbättras. Under året har byggandet av den nya väg 73 slutförts. Kommunen har tillsammans med Södertörnskommunerna fortsatt engagera sig i arbetet med att Södertörnsleden mellan Jordbro och E4 byggs ut så snart som möjligt.

Under 2010 har utbyggnaden av Nynäsbanan i form av dubbelspår hela vägen påbörjats. Första etappen är dubbelspår mellan Västerhaninge och Tungelsta.

I följande avsnitt redovisas uppföljning av de kom-
mungemensamma målen. Målen avser om inte annat
anges perioden 2010-2012. Inför 2011 har en revidering
av målen och uppföljningen av målen genomförts.

Arbetsmarknad och näringsliv

Mål

Antalet arbetstillfällen i kommunen har ökat och sys-
selsättningsgraden för befolkningen i arbetsför ålder
har ökat.

Uppföljning

Målet är inte uppfyllt. Arbetet sker genom en långsiktig
fysisk planering, strategiska markinköp, planering och
utveckling av nya verksamhetsområden, arbete för en
utbyggd infrastruktur och förbättrade kommunikatio-
ner. Antalet arbetstillfällen i kommunen minskade mel-
lan 2008 och 2009 med 108 stycken vilket innebär att
andelen arbetstillfällen i förhållande till befolkningen
19-64 år var 46,3% jämfört med 47,4% under 2008.
Sysselsättningsgraden för kommunens befolkning
minskade med 2,2% 2009 jämfört med 2008 och
var 2009 78,1%. Orsaken till försämringen är den
lågkonjunktur som slog hårt på antalet arbetstillfällen
under 2009.

Mål

Samverkan mellan kommunen och näringslivet har
utvecklats.

Uppföljning

Målet är delvis uppfyllt. Arbetet sker bl a genom
Nynäshamns rådslag där en vision för näringslivsut-
vecklingen tas fram. Arbetet sker också genom del-
tagande i stadskärneföreningen. Frukostmöten med
olika teman anordnas dessutom 8-10 gånger per år
med aktivt deltagande från kommunen. I den ranking
Svenskt Näringsliv gör årligen har kommunen gått
framåt 25 placeringar jämfört med föregående år. Ran-
kingparametrarna politikernas och tjänstemäns attityder
samt kommunens service har ökat medan parametern
kommunens tillämpning av lagar och regler har sjunkit.

Barn- och utbildningsnämnden har utvecklat sam-
verkan med näringslivet, främst genom sommarjobbs-
satsningen och programråden inom gymnasieutbild-
ningarna och den kvalificerade yrkesutbildningen.
Programrådet syftar till att förbättra utbildningen på
de yrkesförberedande programmen och anpassa dessa
efter näringslivets behov. NKC har fortsatt kontakt med
företagarna för att samverka kring relevanta yrkeshög-
skoleutbildningar.

Mål

Besöksnäringen har ökat sin omsättning med minst 10
% under perioden.

Uppföljning

Målet är delvis uppfyllt. Uppgifter om omsättning för
2010 är ännu inte tillgängliga. Statistik tas fram genom
en TuristEkonomisk modell för ett flertal kommuner.
Enligt denna ökade omsättningen i besöksnäringen
med 9,9% under perioden 2005-2009 och uppgick till
242 mkr år 2009. Mellan 2008 och 2009 minskade
omsättningen med 7,4% på grund av lågkonjunkturen.

Direktiv

KS (MEX) ser till att tillräckligt med byggklar mark
tas fram och kontakter med potentiella exploitörer
säkerställs.

Uppföljning direktiv

Direktivet genomförs. Oron på bostadsmarknaden
till följd av finanskrisen har även detta år märkts i
Nynäshamn med en avvaktande inställning till byg-
gande. Under året har dock intresset för att starta flera
exploateringar ökat. Under året har byggandet av HSBs
område Hamnklippan startat. Vidare har ombyggnaden
av RFVs före detta sjukhus på Trehörningen
till bostadsrätter inletts liksom byggandet av Vansta
Hästby. Träffar med fastighetsägare och exploitörer
sker kontinuerligt.

Direktiv

KS (KSF) ökar kontakter och besök hos befintliga
företag.

Uppföljning direktiv

Direktivet genomförs. Frukostmöten med olika teman
anordnas dessutom 8-10 ggr per år. Ett stående inslag
är information från Nynäshamns kommun. Kommu-
nalråden har under året genomfört 50 företagsbesök.

Direktiv

KS (Näringslivskommittén) och Nynäshamns Rådslag
följer regelbundet upp det strategiska programmet för
näringslivsutvecklingen och initierar aktiviteter och
åtgärder.

Uppföljning direktiv

Direktivet genomförs. Uppföljning sker i näringslivs-
kommittén och vid Nynäshamns rådslag. Rådslaget har
utvecklat en vision för 2015. Uppföljning skedde under
rådslaget 2010 och en omarbetning av programmet har
inletts. Vidare har som direkt följd av rådslaget ett
arbete med en marknadsföringsinsats av Nynäshamn
som etableringsort genomförts i samband med att väg
73 färdigställdes under hösten. Insatsen planerades,
genomfördes och finansierades gemensamt av kom-
munen och näringslivet.

Direktiv

BUN ska utveckla Nynäshamns Kompetenscentrum
till en flexibel arena och mötesplats för kompetensut-
veckling och företagskontakter.

Uppföljning direktiv

Direktivet genomförs. Distanstuderande på högskolan utnyttjar möjligheten att tentera på hemmaplan genom NKC. NKC erbjuder företagarna uppdragsutbildning inom ramen för den kvalificerade yrkesutbildningen. Nynas refining har utnyttjat denna möjlighet. Under året har NKC haft ansvar för kommunens fortbildning vid bytet av IT-plattform. Kulturskolan fick 2010 möjligheten att besöka Göteborg och närvara vid en konsert med en världsberömd dirigent. Besöket bekostades och arrangerades av Nynas refining. De har dessutom försett förskolorna med ett arbetsmaterial i kemi, Kemi-Berta.

Direktiv

Sommarjobb är en av de centrala ingångarna så att alla våra ungdomar ska få en koppling till arbetsmarknaden så fort som möjligt. BUN ska intensifiera sitt arbete med att sommarjobben erbjuds i samarbete med det lokala näringslivet.

Uppföljning direktiv

Direktivet genomfört. Barn- och utbildningsnämnden har organiserat sommarjobb för kommunens ungdomar i tre år. 2010 skedde en kraftig ökning (35 %) av antalet sommarjobbade ungdomar. Omkring 60 % av sommarjobbarna var pojkar.

	Antal arb givare	Antal ungdomar
Kommunala arbetsgivare:	61	432
Privata arbetsgivare:	55	388
Ideella föreningar:	2	6
Summa:	118	826

Samtliga sommarjobbade fick möjlighet att besvara en utvärderingsenkät. Svarsfrekvensen var låg (20 %) men de som svarade var övervägande positiva till bemötandet på arbetsplatsen och de kunskaper de fått om arbetslivet. Kontakterna med företagarna har fungerat väl och de är positiva till att fortsätta insatsen. Nynäshamns kommun fick en knapp miljon i statsbidrag för sommarjobbssatsningen. Det motsvarar omkring en femtedel av kostnaderna.

Samhällsbyggande och boende**Mål**

Under perioden 2008- 2012 byggs cirka 1100 nya bostäder, fördelat på alla kommundelar och med olika upplåtelseformer.

Uppföljning

Målet är inte uppfyllt. Intresset för att bygga bostäder i kommunen är fortfarande stort. Dock är marknaden avvaktande på det rådande ekonomiska läget. För närvarande pågår planering för ca 1 300 bostäder. Planer för ca 300 bostäder finns klara. Ca 150 bostäder har byggts utifrån de planer som varit klara sedan 2007.

Mål

Nynäshamns centrum är förtätat och har karaktären av en skärgårdsstad.

Uppföljning

Målet är delvis uppfyllt. Flera detaljplaner pågår där centrum förtätas. Ny detaljplan för Alkärrsplan som innehåller såväl bostäder som galleria är antagen men överklagad till regeringen. Telegrafområdet omvandlas från industriområde till handelscentrum. Runt handelsområdet pågår ett flertal planer på bostadsbyggelse. Bostadsbyggande pågår i centrala områden bl a kv Järnvägen - Hamnklippan och Trehörningen - RFVs före detta sjukhus.

Mål

All ny bostadsproduktion som påbörjas fr o m den 1 januari 2009 använder enbart miljöel, bioeldad fjärrvärme och/eller bergvärme.

Uppföljning

Målet är inte uppfyllt. Information om alternativa uppvärmningskällor, energieffektivt byggande m m finns publicerat på kommunens hemsida. I byggsamrådsskede följs frågan upp i samband med beslut om kontrollplan.

Mål

Nynäshamnsborna känner sig trygga på allmänna platser.

Uppföljning

Målet är inte uppfyllt. I detaljplaneplaneringen är detta en viktig fråga och planering sker bl a för att förtäta otrygga platser med bostadsbebyggelse. I den medborgarundersökning som SCB genomfört under 2009 upplever 67% att de är nöjda eller mycket nöjda med tryggheten utomhus under kvällar och nätter.

Direktiv

KS (KSF) och MSF utarbetar årligen ett förslag till samhällsbyggnadsprogram för det bostadsbyggande som är nödvändigt för att nå uppsatta befolkningsmål. KS ska se över planberedskapen och initiera planarbeten för att möta befolkningsökningen.

Uppföljning direktiv

Direktivet är inte uppfyllt. Ett samhällsbyggnadsprogram kommer att utarbetas i samband med Översiktsplanarbetet.

Direktiv

KS (KSF) får i uppdrag att anordna en bomässa under 2010.

Uppföljning direktiv

Direktivet genomfört. En Bomässa anordnades under 2010. Mässan hade 55 utställare och satte återigen besöksrekord med över 23 000 besökare.

Direktiv

MSN tar fram en handikapp- och tillgänglighetsplan i samarbete med handikapporganisationerna.

Uppföljning direktiv

Direktivet genomförs. Tillgänglighetsplan med åtgärdsprogram färdigställdes under 2010. Beslut om planen sker under början av 2011.

Direktiv

MSN ska utreda möjligheten att i fysiska planer och bygglov föreskriva användning av miljövänlig el, bioeldad fjärrvärme och bergvärme.

Uppföljning direktiv

Direktivet genomfört. Kommunen saknar enligt nuvarande PBL möjligheter att fullt ut ställa sådana krav. I planarbetet och i samband med upprättande av exploateringsavtal verkar kommunen för att nå målet. Information ges vid byggsamråd. Inga lågenergihus har uppförts under året.

Direktiv

Det finns detaljplaner klara i Nynäshamns stad enligt den fördjupade översiktsplanen för cirka 500 lägenheter och ytterligare detaljplaner för cirka 1 000 lägenheter är delvis klara.

Uppföljning direktiv

Direktivet i huvudsak genomfört. I Nynäshamns stad finns detaljplaner för ca 500 lägenheter klara. Det pågår planering för ytterligare ca 900 lägenheter.

Direktiv

I planeringen ska hänsyn tas till tillgänglighet och miljö och att alla former av segregation motverkas.

Uppföljning direktiv

Direktivet genomförs. I detaljplanearbetet tas hänsyn till tillgänglighet och miljö. En tillgänglighetsplan för den yttre miljön har utarbetats och arbete med ett stadsmiljöprogram har påbörjats. Diskussion förs med exploaterare om blandad bebyggelse i nybyggnadsområden.

Infrastruktur**Mål**

Två etapper av den fyrfiliga väg 73 till Nynäshamn är klara 2009.

Uppföljning

Målet är uppfyllt. Väg 73 Vägen färdigställdes under 2010.

Mål

Byggandet av dubbelspåret mellan Västerhaninge och Nynäshamn är påbörjat.

Uppföljning

Målet är uppfyllt. Byggande av dubbelspår mellan Västerhaninge och Tungalsta har beslutats under 2009 och startat under 2010.

Mål

Utbyggnaden av Stockholm-Nynäshamns hamn i Norvik är påbörjad.

Uppföljning

Målet på väg att uppfyllas. Förslag till detaljplan godkändes av kommunfullmäktige i juni 2009. Planen är överklagad till regeringen för prövning. Under 2010 och inledningen av 2011 har både miljööverdomstolen och regeringen godkänt utbyggnaden av hamnen i Norvik.

Direktiv

KS (KSF) bedriver en effektiv lobbyverksamhet gentemot berörda myndigheter och organisationer.

Uppföljning direktiv

Direktivet genomförs. Hur denna lobbyverksamhet bedrivs avgörs från fråga till fråga. Samarbete sker ofta med övriga Södertörnskommuner.

Demokrati och delaktighet**Mål**

Fler än i dag upplever att de kan påverka "vardagsbesluten" i våra verksamheter.

Uppföljning

Målet delvis uppfyllt. Åtgärdsprogram utifrån MSNs brukarenkät är framtaget.

Barn- och utbildningsnämnden mäter regelbundet i vilken utsträckning barn, elever och föräldrar menar att de kan vara med och påverka verksamheterna. Föräldrarna i förskolan gav inflytandefrågor något sämre resultat än övriga frågor i 2009 års enkätundersökning. Maxvärdet är 4,0.

	2009	2007
Jag kan påverka och förändra:	3,20	3,09
Jag är delaktig i utvärderingen:	2,98	3,00

I enkäten till föräldrar i grundskolan besvarar de frågan om de är nöjda med sitt inflytande i skolan. Det är första året frågan ställs. Maxvärdet är 4,0.

	År 3	År 5	År 8
Nöjd med inflytande:	3,04	3,05	2,92

Inflytandefrågor i skolan är ett viktigt utvecklingsom-

råde. Eleverna tycker i något högre utsträckning i år än 2009 att de är delaktiga i planeringen av undervisningen. Graden av delaktighet sjunker med stigande ålder, tvärt emot läroplanernas direktiv.

Eleverna menar inte i högre utsträckning att ungdomsfullmäktige ger ungdomar inflytande i lokala frågor.

	År 5	År 8	Särsk	Gymnasiet
2010:	2,76	2,65	2,68	2,33
2009:	2,87	2,41	2,69	2,34

Fler personer upplever att de har påverkansmöjligheter i Socialförvaltningens verksamheter.

Andelen brukarråd/husmöten har ökat från 314 under 2009 till 510 under 2010.

Genomförda brukarenkäter visar att 80 % av brukarna inom hela socialförvaltningen upplever att de kan påverka insatsens utformning.

70 % av brukarna inom äldreomsorgen upplever att de alltid eller för det mesta har möjlighet att påverka hur hjälpen blir utformad (2008: 85 %, 2009: 86 %).

90 % av brukarna inom IFO upplever att de är nöjda eller mycket nöjda med hur de kan påverka insatsens utformning (2009: 78 %).

I bibliotekens, fritidsgårdarnas och simhallens årligen återkommande brukarenkäter svarar en relativt hög procent ”ja” på frågan om de kan påverka verksamheten.

Mål

Det är lätt för kommuninvånarna att få kontakt med kommunens tjänstemän och politiska ledning.

Uppföljning

Målet är delvis uppfyllt. I medborgaundersökningen som genomfördes under 2009 fick kommunen index 5,3 av 10 möjliga på frågan om hur nöjda invånarna var med möjligheten att komma till tals med kommunens politiker. Motsvarande index för möjligheten att komma till tals med ansvariga tjänstemän var 5,4. Jämfört med undersökningen 2007 har index förbättrats med 0,3 respektive 0,6. Kommunens betyg motsvarar medel i samtliga kommuner som genomfört undersökningen.

Barn- och utbildningsförvaltningen har öppet för besök mellan 8 och 17 på vardagar. Torsdagar är kontoret öppet till 19 för att ge medborgarna ökade möjligheter att få kontakt med tjänstemännen. Förvaltningens kontor har ingen särskild telefonid utan tjänstemännen svarar alltid i telefon. Tjänstemännen använder i mycket stor utsträckning sina direktnummer.

MSN har utarbetat ett åtgärdsprogram utifrån brukarenkäten. Under året gjordes ett försök med att ta bort bygglovs telefonider, efter utvärdering har dessa återinförts och kompletterats med ett system med jourtelefonider.

Antalet inkomna förslag till förbättringar på SOF har ökat under 2010.

Då såväl samtliga verksamheter och administrationen inom kultur- och fritidsnämndens ansvarsområde har såväl e-postadresser, fast telefoni som mobiltelefoner är samtliga verksamheter tämligen lätta att nå.

Mål

Åldersfördelningen bland kommunfullmäktiges ledamöter bör motsvara åldersfördelningen hos kommunens befolkning.

Uppföljning

Målet är inte uppfyllt. Fördelningen av kommunfullmäktigeledamöterna i jämförelse med deras andel av befolkningen över 18 år framgår av nedanstående tabell:

Ålder	KF	Befolkning
18-24 år	0%	12%
25-34 år	5%	12%
35-49 år	20%	27%
50-65 år	44%	27%
65 och äldre	32%	22%

En betydligt högre andel av kommunfullmäktigeledamöterna tillhör de äldre åldersgrupperna jämfört med befolkningen i Nynäshamn.

Direktiv

Flerparten enkla ärenden hanteras via Internet.

Uppföljning

Direktivet är inte genomfört. Barn- och utbildningsnämnden har en utvecklad e-tjänst för ärenden inom förskola och skola. Drygt 70 % av medborgarna som önskar barnomsorgsplats ansöker om detta via Internet. En något lägre andel av vårdnadshavarna uppdaterar sitt barns schema i förskolan via Internet.

Under verksamhetsåret har socialförvaltningen startat en planering av införandet av ett nytt IT-stöd för hela socialtjänstens verksamhetsområde. Detta består bland annat av en ”brukar-sida”, där den enskilde har tillgång till sina ärenden och lätt kan komma i kontakt med socialtjänsten. Härutöver har ett samarbete mellan kommunen och Stockholms läns landsting kring ”Vårdguiden” inletts i syfte att kommunens invånare ska kunna finna information om verksamheten och genom inloggning i ”Mina vårdkontakter” kunna kommunicera med socialtjänstens handläggare.

Åtskilliga enklare ärenden behandlas dagligen via kultur- och fritidsenhetens datorer.

Direktiv

Ökad samverkan med ideella organisationer och frivilliga krafter sker i syfte att nå ökad delaktighet.

Uppföljning

Direktivet är genomfört. Barn- och utbildningsnämndens verksamheter har viss kontakt med föreningslivet. Vissa idrottsföreningar medverkar till att utforma och genomföra delar av gymnasieutbildningar.

Flera av kommunens skolor deltar i idrottslyftet tillsammans med föreningslivet i kommunen. Inriktningen är att få fler barn och ungdomar att börja idrotta och att utveckla verksamheten så att de väljer att idrotta högre upp i åldrarna. Arbetet ska utgå från ett jämställdhets- och jämlikhetsperspektiv.

Diskussioner förs och samråd sker fortlöpande med ideella organisationer och frivilliga krafter kring olika samhällsutvecklingsfrågor. En tillgänglighetsplan har utarbetats i samarbete med handikapporganisationerna.

Individ och familjeomsorgen har samarbetat med RSMH, RIA/Hela människan, Nattvandrarföreningen, Svenska Kyrkan, AA, Attention, Bryggan, Nynäshamns företagarförening, Brottsofferföreningen, Kvinnojouren och Mansjouren i Haninge.

Särskilda boenden samt äldre- och anhörigcentrum på Rosengården, Tallåsen och Sunnerbo samverkar med Röda korset, Kyrkan, Fia gruppen i Ösmo, Sorunda väntjänst, SPF och PRO. Verksamheterna har även samverkan med olika underhållningsgrupper såsom Kustbandet, Robbans kör, teatergrupper m.m.

Inom frivillig- och volontärverksamheten ges invånarna möjlighet att komma med förslag på uppdrag samt att som volontär vara delaktig i sin process att hitta ett passande uppdrag. Verksamheten startar därför inom kort "läxstöd på nätet".

Ett av kultur- och fritidsnämndens huvuduppdrag är att stötta och underlätta förutsättningarna för det lokala föreningslivet. I synnerhet gäller det samtliga föreningar (ca 30 st) som bedriver barn och ungdomsverksamhet för åldrarna 7-20 och som alla erhåller fortlöpande kommunala verksamhetsbidrag för den verksamhet som de bedriver. Från och med 2011 flyttas därutöver kommunens projektledare för volontär- och frivilligverksamheten rent organisatoriskt från socialnämndens ansvarsområde till kultur- och fritidsnämndens.

Direktiv

Kommunstyrelseförvaltningen ges i uppdrag att starta ett fyraårigt projekt för demokrati och mot segregation.

Uppföljning direktiv

Direktivet är inte genomfört. Under året har inledande diskussioner om projektet förts. Projektet beräknas starta under 2011.

Direktiv

Öppen kvalitetsredovisning ska finnas tillgänglig på kommunens hemsida och i kommunens övriga informationsmaterial.

Uppföljning direktiv

Direktivet är inte genomfört. Under 2010 har arbetet med att införa ett miljö- och kvalitetsledningssystem påbörjats. Vidare finns Södertörns nyckeltalsjämförelser tillgängliga på Södertörns kommunernas hemsida.

Miljö

Mål

Nynäshamns klimatpåverkan har begränsats.

Uppföljning

Målet är inte uppfyllt. Arbeta med att utarbeta en energiplan/klimatstrategi pågår. Åtgärder kopplade till lokala miljömål genomförs. Uppföljningen av lokala miljömål är ett år klar.

Mål

Vindkraft och vågkraft prioriteras. Ett investeringsbolag för vindkraft har bildats, där alla Nynäshamnare kan investera och därmed köpa miljöel till självkostnadspris.

Uppföljning

Målet är delvis uppfyllt. Områden möjliga för vindkraft pekats ut och riktlinjer anges i förslaget till ny översiktsplan som är under arbete. Ett aktiebolag för vind- och vågkraft, Nynäshamns Offshore AB har bildats.

Mål

Alla kommunens bilar är miljöbilar från och med den 1 januari 2009.

Uppföljning

Målet är delvis uppfyllt. Kommunen har för närvarande 79 personbilar varav 57% är miljöbilar. Vid årskiftet utgjorde miljöbilarna 25%. Byte till miljöbilar sker i samband med att bilar byts ut enligt planering. För vissa bilar finns krav på t ex fyrhjulsdrift, vilket inte går att tillgodose med miljöbil. I de undantagsfallen väljs ett så miljövänligt alternativ som möjligt. När det gäller lätta lastbilar och stora maskiner/arbetsfordon väljs även där fordon med bästa möjliga miljöklassning.

Direktiv

Kommunstyrelseförvaltningen får i uppdrag att lämna förslag på hur de lokala miljömålen ska inarbetas i Mål och budget.

Uppföljning direktiv

Direktivet är genomfört. De lokala miljömålen är inarbetade i Mål och budget 2011-2014.

Direktiv

De nationella miljömålen har brutits ned till kommunal nivå och lagts till grund för ett handlingsprogram som ska uppdateras vart fjärde år. MSN är ansvarig för upprättandet av handlingsprogrammet. Varje nämnd och kommunalt bolag skall i sin årliga verksamhetsplan ange hur handlingsprogrammet fullföljs inom de egna verksamheterna.

Uppföljning

Direktivet är genomfört. Miljömål är antagna och åtgärdsprogram för kommunens olika verksamheter är framtagna.

Direktiv

Alla kommunens verksamheter använder fr o m den 1 januari 2009 enbart miljövänlig el.

Uppföljning direktiv

Direktivet är genomfört. Från och med 1 januari 2010 är all el kommunen köper miljövänlig.

Direktiv

Kommunen ska verka förebyggande genom att anpassa all planering och infrastruktur utifrån framtida klimatförändringar och öka allmänhetens kunskaper om dessa.

Uppföljning direktiv

Direktivet genomförs. I förslaget till ny översiktsplan, som är under framtagande, tas hänsyn till klimatförändringarna genom att den bl a bygger på miljömålen och på det inriktningsbeslut som fattats av KS.

Direktiv

Investering om 17 mkr till energieffektiviseringsåtgärder bl a kring området Kvarnängen. Kommunen som verksamhet ska gå före med energismarta lösningar och bör visa spjutspets exempel, förslagsvis genom en tydlig satsning på solceller.

Uppföljning direktiv

Direktivet genomförs. Planering av energieffektiviseringsåtgärder pågår. Förslag till beslut om åtgärder kommer att läggas fram under första halvåret 2011.

Direktiv

Ny tjänst som driver arbete med kvalitets- och miljöledningssystem.

Uppföljning direktiv

Direktivet genomfört. En tjänst har under 2010 tillsatts med en projektledare för att driva arbetet med att ta fram ett kvalitets- och miljöledningssystem.

Direktiv

Grön upphandling ska vara norm i kommunen.

Uppföljning direktiv

Direktivet genomfört. Alla upphandlingar sker i enlighet med Miljöstyrningsrådets anvisningar om grön upphandling. Inom Södertörnssamarbetet sker också ett utvecklingsarbete med att ta fram gemensamma normer för mer miljö- och klimatanpassad upphandling.

Direktiv

Klimatstrategi och energiplan färdigställs under 2010.

Uppföljning direktiv

Direktivet genomförs. Arbetet med klimatstrategi och energiplan pågår för närvarande och beslut om dessa planeras till början av 2011.

Direktiv

Den totala kostnaden för kommunens energianvändning ska kartläggas. Kartläggningen ska utgöra underlag för kommande energieffektiviseringar,

Uppföljning direktiv

Direktivet genomförs. Kommunens samtliga fastigheter har energideklarerats under året. Utredning om insatser för energieffektivisering pågår vid Kvarnängen. Fortsatt kartläggning kan ske under 2011.

Direktiv

Ge kommunstyrelsens ordförande i uppdrag att omgående underteckna Borgmästaravtalet.

Uppföljning direktiv

Direktivet genomfört. Avtalet är undertecknat.

Folkhälsa

Sedan 2005 har kommunen drivit en kraftfull satsning för bättre hälsa bland medborgarna. Anledningen är att kommunens befolkning har högre ohälsa jämfört med länets övriga kommuner. Andelen rökare och överviktiga personer är högre i kommunen jämfört med länet och det är också fler som uppger psykisk ohälsa. Positivt är att kommunens invånare känner sig tryggare jämfört med länet och att förekomsten av hörsnuva liksom rinnande kliande ögon är lägre i kommunen jämfört med länet som helhet. De största riskfaktorerna för ohälsa bland kommunens invånare är rökning, övervikt, för lite fysisk aktivitet och berusningsdrickande.

Årligen avsätts 8,2 miljoner kr i budgeten för särskilda förebyggande hälsoprojekt. Nämnderna har möjlighet att ansöka om 7,2 miljoner kr och den återstående miljonen används till särskilda föreningsdrivna projekt. Kommunstyrelsen har det övergripande ansvaret och beslutar också om fördelning av bidrag.

Under 2011 kommer samtliga pågående projekt att utvärderas och beslut om nya mål och inriktningar för folkhälsoarbetet ska beslutas.

För 2010 har en redovisning sammanställts av årets arbete. Sammanfattningsvis kan sägas att alla projekt kan på något sätt ha kunnat påverka de uppsatta folkhälsomålen. Det är dock många faktorer som påverkar resultaten och det är svårt att genom enbart statistik se om projekten gjort skillnad. Ett folkhälsoarbete måste ses som långsiktigt. Nedan ges exempel på sambandet mellan projekt och Nynäshamns folkhälsomål.

Minska övervikt hos barn och vuxna

Nivån av fysisk aktivitet är starkt förknippat med vikt. Är den fysiska aktivitetsnivån låg ökar risken för övervikt och fetma. Folkhälsoprojekt som under året haft fokus på att öka den fysiska aktiviteten och förbättra matvanor är springprojektet, projektet kring barn och elevers psykiska hälsa, fasta motionsrundan, föreningen för mental hälsa, dansgruppen Ösmo barn, Friskis & Svettis, PRO Ösmo och Ösmoloppet.

Fallskador

Fallskador förekommer oftast i de äldres egna hem och anledningen kan vara väldigt varierande. När man blir äldre kan det vara avgörande att man är fysiskt aktiv så att styrka och balans kan bevaras. Det är också viktigt att man i sitt hem inte utsätter sig för ökad risk genom att klättra, ha sladdar som ligger löst på golvet, skor på fötterna som är lätta att snubbla på med mera. De projekt som långsiktigt kan påverka målet att minska fallskador är Fixaren och den fasta motionsrundan som lockar många äldre, likaså satsningen som gjorts inom PRO Ösmo när det gäller att öka den fysiska aktiviteten för äldre och då främst balansträning samt styrketräning.

Psykisk hälsa

Många av de projekt som pågått under året har haft fokus på att långsiktigt minska ett utanförskap och förbättra den psykiska hälsan. Projekten har inte riktat sig till något specifikt folkhälsomål men kan i längden påverka antalet institutionsplaceringar, minska antalet brott, minska alkoholbruk och tobaksbruk samt förbättra den psykiska hälsan. Exempel på dessa projekt är socialarbetare hos polisen, mobilt skolteam, barn och elevers psykiska hälsa, familjekollo, våld i nära relationer och nattvandrare.

Minska tobaksbruket

Under året har en stor satsning gjorts för att färre invånare ska bruka tobak. Under våren skedde ett samarbete med läkemedelsföretaget Novartis då kommuninvånarna erbjöds möjligheten att få stöd i att sluta röka. Under hösten fortsatte kommunen sin satsning genom att erbjuda rökslutarstöd. Dialog med ungdomar har

skett i skolorna med hjälp av projektledare.

Öka delaktighet och inflytande

Demokrati är starkt förknippat med möjligheten till delaktighet och inflytande. En viktig förutsättning för demokrati är att människor kan känna att de har möjlighet att vara delaktiga i sitt liv, att de kan påverka sin situation. Att leva i ett samhälle där man har möjlighet att få ta ansvar är också viktigt. Projekt som stimulerat till möjligheten att ta ett samhällsansvar är volontär- och frivilligverksamheten och tankesmedjan. Andra projekt där man genom föreningar och skola har kunna göra en insats för samhället är nattvandrare, håll Nynäshamn rent och fasta motionsrundan.

Samarbete och gemenskap

Flertalet projekt har också bidragit till ett samarbete mellan förvaltningar och föreningar. Den sociala gemenskapen har också haft möjlighet att växa genom till exempel Röda korset, PRO frivilligheten, nattvandring och fasta motionsrundan.

Attraktiv arbetsgivare

Mål

Kommunens medarbetare anser i högre grad att kommunen är en attraktiv arbetsgivare.

Uppföljning

Målet inte uppfyllt. Medarbetarnas synpunkter har följts upp under 2010. I medarbetarundersökning 2010 som genomfördes under oktober var svarsfrekvensen 73 %, en ökning från föregående undersökning med 2 %. På resultatet för kommunen på frågan; ”Jag tycker att kommunen är en attraktiv arbetsgivare” är medeltalet 3,3 på en femgradig skala. Högsta medeltalet har Kommunstyrelseförvaltningen med 3,7 och lägst har Barn- och utbildningsförvaltningen med 3,1.

Jämfört med 2008 års undersökning och frågan; ”Jag är nöjd med min totala arbetssituation” så är medelvärdet oförändrat på 3,7 och när det gäller frågan; ”Jag rekommenderar gärna en god vän att söka arbete inom min arbetsplats/förvaltning” så har medelvärdet minskat från 3,8 till 3,6.

Vi bedömer att de många förändringar som skett i kommunens organisation kan ha påverkat resultatet. Organisationsförändringar kan inledningsvis upplevas som påfrestande och påverkar initialt resultatet.

Mål

Kommunens personal har rätt kompetens för sina arbetsuppgifter.

Uppföljning

Målet delvis uppfyllt. Kommunens personal har i huvudsak rätt formell kompetens. Kompetensutveckling är en stående punkt i de medarbetarsamtal som genomförs mellan chef och medarbetare.

Att rekrytera behöriga lärare till grundskolan är en av barn- och utbildningsnämndens stora utmaningar. Endast 72 % av lärarna är behöriga och det är några procentenheter lägre än föregående år. Samma behov finns i förskolan där andelen förskollärare är drygt 47 %, vilket är några procent lägre än i riket. Många förskollärare i Nynäshamns kommun närmar sig pensionsåldern.

Glädjande nog har andelen behöriga lärare i gymnasieskolan ökat kraftigt det senaste året. Flera lärare har avslutat sina studier och tagit ut sin examen. Samtidigt har några obehöriga lärare slutat och ett minskat antal elever har medfört att dessa lärartjänster inte behövt ersättas fullt ut.

Miljö- och samhällsbyggnadsförvaltningen avsätter årligen medel för kompetenshöjande åtgärder. Kompetensutvecklingsplaner finns utarbetade.

85 % av personalen på socialförvaltningen har relevant kompetens för sina arbetsuppgifter.

Vid varje nyanställning inom Kultur- och fritidsförvaltningen är ambitionen att alltid anställa någon med erforderlig utbildning och kompetens.

Mål

Sjukfrånvaron har minskat till 5 %.

Uppföljning

Målet inte uppfyllt. Sjukfrånvaron fortsätter att sjunka. Sjukfrånvaron var vid årsskiftet 5,9% jämfört med 6,5% vid föregående årsskifte. Precis som förra året är det den långa sjukfrånvaron som sjunkit. Nya sjukförsäkringen och Rehabiliteringskedjan har bidragit till den totala minskningen. Det som också haft stor betydelse är kommunens nära samarbete med företagshälsovården och försäkringskassan. Kommunens arbetsgivarenhet har också stöttat chefer i större omfattning då det gäller rehabiliteringsarbete.

Direktiv

Nämnderna ska avsätta erforderliga resurser för att vidmakthålla och utveckla personalens kunskaper och kompetens. Möjligheten att finansiera kompetensutveckling med EU-medel eller andra externa medel ska tillvaratas.

Uppföljning direktiv

Direktivet genomförs. Det finns en miljon kronor avsatta centalt på kommunstyrelseförvaltningen för kompetensutveckling, den s k kompetensmiljonen. Alla kommunens verksamheter har möjlighet att ansöka om medel för kompetensutveckling från denna. Under

2010 har 0,7 mkr fördelats till 18 olika kompetensutvecklingsinsatser.

Cheferna i barn- och utbildningsnämndens verksamheter deltar i de kommungemensamma kompetensutvecklingsinsatserna. Här avses bland annat aktualitetsdagar för chefer, utbildning i medarbetarsamtal, grundläggande arbetsmiljöutbildning samt en kurs i betydelsen av tydligt ledarskap. Pedagoger i skola och förskola deltar i lärarlyftet (16) och förskolelyftet (21).

Miljö- och samhällsbyggnadsförvaltningen avsätter årligen medel för kompetenshöjande åtgärder. Kompetensutvecklingsplaner för samtliga medarbetare finns utarbetade. Utbildning med stöd av kompetensmiljonen har utförts där alla medarbetare deltagit.

Barn och ungdom inom socialförvaltningen har avsatt medel för handledning och utbildning. Verksamheten har genomfört utbildning i anknypningsteori och implementering av BBIC pågår. Verksamheten har startat en tre terminsutbildning i systemteori och KBT. Syftet är att ge personalen en gemensam teoretisk och praktisk grund för att utveckla kvalitén i arbetet. Enheten ingår i ett forskningsprojekt där man får information om aktuell forskning och ny kunskap inom området familjevård.

Vuxenenheten samt Socialpsykiatriska enheten har deltagit i den fortsatta implementeringen av KNUT 3 som kommer att fortgå under hela 2011. Detta innebär att personal har deltagit i utvecklingsprogram som berör myndighetsdelen i form av fördjupad utbildning inom motiverande intervjuteknik i samarbete med Karolinska Institutet. Verksamhetsdelen har startat ett utvecklingsarbete kring en kvalitetssäkrad verksamhets-/handlingsplan som utgår från empowerment (egenmakt). Dessutom har utbildning/metodutveckling skett i socioekonomi, praktiska verksamheter och samverkansledning. Dessa kommer att fortgå även under 2011.

Medarbetare från Vuxenenheten och Socialpsykiatriska enheten har under året fått vidareutbildning via ett samverkansprojekt med Tyresö, Haninge och Karolinska Institutet inom psykiatri. Under 2010 har inom ramen för detta projekt en utbildning i case-management inom integrerad psykiatri startat för medarbetare och kommer att pågå under 2011. Enheterna har även haft regelbunden handledning av certifierade handledare. En medarbetare från socialpsykiatrin har utbildat sig inom "mobilisering", en teknik och ett arbetsförfarande som är en del av KomAn-projektet. En utbildning i missbruk-riskbruk (fyra utbildningsdagar) har genomförts under året.

Utbildning i missbruk-riskbruk har även genomförts under året för enheten Arbete och försörjning. Verksamheten deltar i det ESF-finansierade nätverket KNUT

3, som är ett renodlat kompetensförsörjningsprogram. Den kompetensutveckling som skett inom ramen för KNUT bidrar till att höja personalens kompetens och påverkar verksamhetens möjligheter till metodutveckling. Verksamheten har dessutom ett system för implementering av ny kunskap för att säkerställa att den används aktivt. Extern handledning för handledgarna genomförs. Under 2010 har en fokusering på MI-utbildning skett. Målet har varit att implementera metoden hos alla handledgare genom bland annat utbildning och inrättande av interna metodutvecklare. Dessutom har utbildning/metodutveckling i socioekonomi, praktiska verksamheter och samverkansledning skett och kommer att pågå även under 2011.

Inom äldreomsorgen har Nestor FoU center genomfört en utbildningsåtgärdsplan inom ramen för projektet social dokumentation. All personal på Rosengården, Tallåsen, Sunnerbo och inom hemtjänsten har genomgått utbildning i social dokumentation. Utbildningen är en halvdagsutbildning i tre steg och däremellan ingår självstudier. Stimulansmedel för kompetensutveckling genom Nestor FoU center har sökts och beviljats för 2009-2010. Rosengården och Tallåsen har personer som gått demens steg 2 genom Nestor FoU center. Personal från Rosengården, Tallåsen och Lotsen har genomgått steg 3 i demens genom Nestor FoU center. Utbildningen innehåller redskap för att kunna handleda och undervisa vård- och omsorgspersonal samt leda samtalsgrupper för närstående.

Alla chefer och vissa teamledare inom VåBo har genomgått en utbildning – nätverk för chefer med inriktning mot socialt innehåll. Syftet med utbildningen var att stärka chefer i deras ledarroll genom att skapa ett nätverk som ett medel för fördjupade kunskaper om ledarskap. Målet för utbildningen är ökad möjlighet för chefer att reflektera över sitt eget ledarskap, ökad kunskap om ledarskaps- och organisationsforskning och en ökad kunskap om så kallat salutogent ledarskap.

Sunnerbo, Lotsen och Tallåsen har genomfört grundläggande brandutbildning samt utbildning för brandskyddsombud i "insikt och egenkontroll". Utbildning i lyftteknik på Sunnerbo, Lotsen och Tallåsen har genomförts.

All dagpersonal på VåBo som arbetar på omvårdnadsavdelning, genomgår en utbildning i rehabiliterande förhållningssätt. Denna utbildning fortgår under 2011. Målet med utbildningen är att personal ska finna former för arbetet där den äldre behåller och använder sina egna resurser så att de blir så oberoende som möjligt samt att den äldre under så lång tid som möjligt kan behålla sin integritet och självständighet.

En av grupperna inom LASS har fått 50 000 kronor via kompetensutvecklingsmiljonen till "Studie 111",

en utbildning för personal som måste bemöta personer med utmanande beteenden. Gruppen har haft handledning en till två gånger per månad under hela året. Personalen har deltagit i utbildningar arrangerade av Carpe: "Människor i behov av stöd", "Empati", "Åldrande och utvecklingsstörning", "Sväljsvårigheter", "Aspberger", "Epilepsi", samt studiebesök på Klara Mera.

Inom kultur- och fritidsnämndens ansvarsområde är detta ett utvecklingsområde där kultur- och fritidsenheten till 2011 som delmål kommer att upprätta en särskild utbildnings- och kompetensutvecklingsplan för samtliga anställda.

Direktiv

KS ska genomföra kompetensutvecklande åtgärder i syfte att stärka chefer och deras arbetsenheter i arbetet med att utveckla sina verksamheter.

Uppföljning direktiv

Direktivet genomförs. Kommunfullmäktige har avsatt en miljon kronor per år för kompetensutvecklande åtgärder. Ej utnyttjade medel från tidigare år finns reserverade. Under 2010 har 0,7 mkr fördelats till 18 olika kompetensutvecklingsinsatser. Vidare har ett flertal utbildningar/aktualitetsdagar ordnats för chefer. Bl a har utbildning i löne- och medarbetarsamtal genomförts för alla chefer.

Direktiv

Alla anställda ska ha tillgång till frukt på sina arbetsplatser.

Uppföljning direktiv

Direktivet genomfört. Samtliga arbetsplatser har tillgång till frukt.

Direktiv

Alla arbetsplatser ska arbeta för en så flexibel arbetstid som möjligt utifrån verksamhetens behov.

Uppföljning direktiv

Direktivet genomförs. Barn- och utbildningsnämndens kärnverksamheter har svårt att i någon större utsträckning erbjuda de anställda en flexibel arbetstid. Verksamhetens behov måste styra först. I den mån det inte påverkar verksamheten erbjuds möjligheter till individuella lösningar vid schemaläggning.

Inom MSF finns möjlighet till distansarbete och anpassad arbetstid tillämpas på förvaltningen.

Socialförvaltningen tillämpar, där det är möjligt, flexitid för administrativ personal. Det är ett önskemål från förvaltningen att ytterligare öka flexibiliteten. Omvårdnadspersonalen inom äldreomsorgen lägger "tvättstugescheman" i Time Care. Detta innebär att personalen har en flexibel arbetstid utifrån verksam-

hetens behov. Även funktionshinderområdets personal använder sig av Time Care.

Alla arbetsplatser inom kultur- och fritidsnämndens ansvarsområde har flexibel arbetstid i den utsträckning som det är möjligt utifrån verksamhetens behov.

En sund ekonomi och en hög effektivitet

Mål

Kommunens resultat är minst 2 % av kommunens skatteintäkter och generella statsbidrag.

Uppföljning mål

Målet är inte uppfyllt. Resultatet är 3,6 % av kommunens skatteintäkter och generella statsbidrag. Resultat enligt balanskravet utgör 1,2 % av skatteintäkter och generella statsbidrag. Se mer i avsnittet finansiell analys. Då det är den löpande verksamhetens resultat som bedöms har målet inte till fullo uppnåtts 2010.

Mål

Kommunen har ett systematiskt kvalitetsarbete.

Uppföljning mål

Målet är inte uppfyllt. Under 2010 har arbetet med att införa ett kvalitetsledningssystem i kommunen påbörjats. En projektledare har tillsatts och vissa pilotprojekt har inletts, t ex uppföljning av skolans mål.

Mål

Personalen använder mer av sin arbetstid tillsammans med brukarna (kundtid).

Uppföljning mål

Målet är inte uppfyllt. Målet är svårt att följa upp. Barn- och utbildningsnämndens verksamheter anpassar regelbundet schema efter verksamheternas behov. Ett exempel är sommarplaneringen inom förskolan, som möjliggör en effektiv personalorganisation i både förskolan och kostverksamheten.

Åtgärdsprogram utifrån MSFs brukarenkät är framtaget.

Direktiv

KS (KSF) får i uppdrag att utveckla kvalitetsjämförelser inom alla verksamheter.

Uppföljning direktiv

Direktivet är inte genomfört. Se målet om systematiskt kvalitetsarbete. Det finns inom Södertörnssamarbetet en ambition att nyckeltalsarbetet ska utvecklas att mer jämföra kvalitet inom verksamheterna. Under 2010 har detta arbete ytterligare utvecklats. Nyckeltalen finns tillgängliga på Södertörnskommunernas gemensamma hemsida. Södertörnssamarbetet ska utvärderas under 2011.

Direktiv

Kommunen ska uppmärksamma alla fel och brister i sina verksamheter och åtgärda dem. Därför ska klagomålsrutiner utvecklas så att alla kommuninvånare på ett enkelt sätt kan framföra klagomål och felanmälningar.

Uppföljning direktiv

Direktivet genomförs. Webbformulär för klagomål finns på kommunens webbsida. Inkomna klagomål registreras och vidarebefordras till berörd förvaltning/enhet/handläggare. Muntliga klagomål hanteras av receptionen.

Barn- och utbildningsnämnden delar rutin för synpunkter och klagomål med övriga nämnder och styrelser. Nämnden har en stående punkt på dagordningen för att behandla inkommande ärenden. 2010 avhandlades två synpunkter. Ett nytt avsnitt i skollagen om kvalitet och inflytande föreskriver att huvudmannen har en tydlig synpunktshandling. Barn- och utbildningsnämnden har påbörjat detta arbete.

Utifrån den centrala klagomålshandlingen har MSF tagit fram en klagomålspolicy för förvaltningen. Registraturen har anpassats så att klagomål kan identifieras och följas upp regelbundet.

Nya riktlinjer och rutiner för synpunktshandling på socialförvaltningen har antagits och implementerats.

Verksamhetsområden

I årsredovisningen har redogörelsen för kommunens samlade verksamhet delats in i åtta huvudsakliga verksamhetsområden. Styrningen av verksamheten sker genom dokumentet Mål och Budget som fastställs årligen av kommunfullmäktige. Uppföljning mot Mål och Budget sker tre gånger per år. Mer utförlig information per nämnd finns i Driftredovisning 2010.

Pedagogiska verksamheter

Ansvaret för kommunens pedagogiska verksamheter, förskola, grundskola, gymnasieskola och vuxenutbildning ligger på barn- och utbildningsnämnden.

Måluppföljning

Förskola

Alla barn har erhållit förskoleplats inom tiden för förskolegarantin.

Barn- och utbildningsnämnden har inget bra mått som visar att barnens tid tillsammans med personalen ökar. Det mått som används är antalet barn per heltidsanställd. Det värdet har försämrats något för 2010 och det är nu 5,9 barn per personal jämfört med 5,7 för 2009. Värdet är en dålig indikator för målet. Det säger ingenting om hur förskolan arbetar med att förändra sin organisation och hitta nya arbetssätt för att möta behoven hos det enskilda barnet eller barngruppen

Andelen personal med pedagogisk högskoleutbild-

ning har minskat något. Målet var att 50 % av förskolans personal skulle ha pedagogisk högskoleutbildning, men andelen ligger på 47,2%.

Under året har man skapat möjligheter för förskollärare och barnskötare att studera inom förskolelyftet. Inom förskolelyftet har under året 13 förskollärare och 8 barnskötare studerat.

Förbättrad hälsa

Ett mål för barn- och utbildningsnämnden är att barns och ungdomars hälsa har förbättrats jämfört med föregående år. Målet är svårt att följa upp eftersom insatser för förbättrad hälsa ger effekter först på sikt. De enkäter som vänder sig till föräldrar i förskolan och till föräldrar och elever i grundskolan (årskurs 5 och 8) och i gymnasieskolan tar till viss del upp frågor om hälsa i ett vidare begrepp. Det är frågor om trygghet och trivsel, om den mat som serveras och möjligheterna till god utemiljö. Resultaten förbättras och visar att eleverna i stor utsträckning är trygga i skolan.

Andelen elever i grundskolan som är godkända i ämnet idrott och hälsa har ökat. Inom gymnasieskolan deltar fler elever på idrotten och fler får godkända betyg i idrott och hälsa. Eleverna i både grundskolan och gymnasiet svarar i mycket hög utsträckning att de tycker om idrottslektionerna.

Det alkohol- och drogförebyggande arbete som sker i alla verksamheter syftar också till ökad hälsa liksom projekt mot övervikt och fetma. Andra aktiviteter för ökad hälsa är mobilt skolteam, föräldrastödsgrupper, vandrande skolbussar och avlämningsplatser en bit ifrån förskola och skola för barn som blir skjutsade med bil. Andelen fyraåringar med övervikt eller fetma har minskat enligt Folkhälsorapporten. En trend har brutits.

Resultaten i Stockholmsenkäten visar att allt fler flickor i grundskolan röker dagligen eller ibland och att andelen grundskoleelever som någon gång varit berusade ökar. Det sistnämnda gäller både flickor och pojkar. Inom gymnasieskolan visar resultaten i Stockholmsenkäten att droganvändningen har minskat markant hos flickor, men ökat hos pojkarna. Ett arbete har påbörjats för att vända den negativa utvecklingen. Projektet ”Barn och elevers psykiska hälsa” har beviljats kommunala folkhälsomedel. Arbetet kom igång på allvar hösten 2010 och några av målsättningarna handlar om ungdomarnas rök- och alkoholvanor. Andra mål i projektet handlar om att minska psykosomatiska problem som oro och ångest. De stora insatserna sker inom det specialpedagogiska området.

Elevhälsoenheten startade sin verksamhet i augusti 2010 och ska arbeta hälsofrämjande för barn och ungdomar med såväl övergripande initiativ som riktat stöd till verksamheterna. En stor kartläggning av barn

i behov av särskilt stöd ger underlag för en förändrad resursfördelning som ska tydliggöra det enskilda barnets behov. Samtidigt pågår arbete med att ta fram en kompetensutvecklingsplan som ska ge personalen bättre kunskap att möta den faktiska situationen i sin egen verksamhet.

Kommunens stora satsning med sommarjobb till alla ungdomar som så önskar, är en annan viktig satsning för ungdomars hälsa. Under 2010 uppgick antalet sommarjobbade ungdomar till 826, en ökning med 35 % från föregående år. Sommarjobbsplatser fanns hos totalt 118 arbetsgivare, både kommunala och privata arbetsgivare och ideella föreningar.

Grundskola

Ett mål för verksamheten är att andelen elever som når målen i alla ämnen ska öka från 75 % år 2008 till minst 80 % år 2012. Uppföljning sker genom data från Skolverkets databas SIRIS. Läsåret 2008/2009 var andelen elever som nått målen i alla ämnen 71,6 %. Utfallet för läsåret 2009/2010 blev 78,7%. Riksgenomsnittet för läsåret 2009/2010 är 76,6%.

Ett mål är att det salsaviktade* meritvärdet i åk 9 ska öka från 2 % år 2007 till minst 7 % år 2012. Uppföljning sker genom data från Skolverkets databas SALSA. Det salsaviktade utgör avvikelserna mellan faktiskt genomsnittligt meritvärde och modellberäknat värde. Läsåret 2008/2009 var avvikelserna mellan dessa båda värden 5. Värdet har sjunkit till en poäng läsåret 2009/2010. En förklaring till denna utveckling kan vara att föregående läsår saknade nio elever helt betyg från grundskolan och fick noll i meritvärde. SCB räknar inte med dessa elevers resultat när de beräknar genomsnittligt meritvärde. I år saknade bara en elev alla betyg från grundskolan.

Extra undervisningstid i matematik och svenska för årskurserna 1-3 har fortsatt under 2010. Satsningen ger möjlighet till extra lärare/speciallärare som arbetar med elever i svenska/matematik i helklass, i mindre grupperingar eller individuellt

* Salsaviktning innebär att hänsyn tas till ett antal olika faktorer som vetenskapligt påvisats ha effekt när det gäller elevernas prestation. De faktorer som man tar hänsyn till är föräldrarnas utbildningsbakgrund, utländsk bakgrund samt kön.

Språksatsningen

Språksatsningen inom förskola och grundskola är en årlig satsning från kommunfullmäktige med 3,5 mkr. All personal i förskolan får en arbetsplatsförlagd utbildning i att arbeta språkutvecklande med barnen.

En litteraturpedagog, som har anställts, bygger upp system för boklådor för bl a läsning med särskilda

teman, på olika språk, klassuppsättningar mm och ger lästips för både elever och lärare. I förskolorna finns bokpåsar på 18 olika språk och information till föräldrar om vad som gynnar barns språkutveckling. Här finns också satsningar för Trageton – att skriva sig till läsning med hjälp av datorn.

Kvalitetsredovisningar

Nämnden arbetar med att utveckla tydliga och användarvänliga kvalitetsredovisningar. Varje verksamhet ska ha ett fungerande system för systematisk utvärdering och analys av sina resultat. För verksamhetsåret 2010 har huvudmannen och alla verksamheter upprättat en kvalitetsredovisning i enlighet med gällande förordning. Skolinspektionen har vid tillsynen av skolväsendet i Nynäshamns kommun lämnat synpunkter på dessa och framhåller att kommunen måste förbättra sina analyser.

Den nya skollagen, som vinner laga kraft den första juli 2011, föreskriver ett strukturerat kvalitetsarbete där ansvaret för hur detta ska genomföras läggs på huvudmannen. Barn- och utbildningsnämnden har beslutat om en ny ordning för kvalitetsarbetet i enlighet med den nya skollagen. Arbetet ska resultera i en årlig utbildningsrapport som presenterar nyckeltal och resultat enligt nämndens mål- och resultatuppföljningsplan.

Barn- och utbildningsförvaltningen deltar i ett pilotprojekt, tillsammans med övriga förvaltningar, omkring införandet av ett kvalitetsledningssystem. Det gäller ett systemstöd som omfattar hela cykeln från politiskt beslut (mål- och resultatuppföljningsplan) till uppföljning och återrapportering av nämndens beslut (utbildningsrapport).

Motiv till högre studier

Eleverna motiveras till fördjupning och högre studier genom deltagande i internationella och svenska ämnestävlingar. Nynäshamns gymnasium deltar i två internationella EU-projekt. Det sker inom ramen för Comenius, som ingår i handlingsprogrammet för livslångt lärande. Det naturvetenskapliga programmet arbetar med Östersjöfrågor tillsammans med skolor från Danmark och Tyskland i projektet "From knowledge to action". Restaurangprogrammet samverkar med skolor från Polen, Tyskland, Italien, Bulgarien och Portugal med frågor om biodynamisk odling. Projektet heter "How much BIO do we need?". Båda projekten är tvååriga.

Läxhjälp

Alla elever erbjuds läxhjälp i anslutning till skoldagen. Skolorna har valt lösningar efter sina lokala förutsättningar och erbjuder läxhjälp till alla elever i anslutning

till skoldagen. På gymnasiet finns kvällsskola.

Likabehandlingsplanerna och handlingsplanerna mot mobbning

Skolinspektionen genomförde en regelbunden tillsyn i Nynäshamns kommun under hösten 2010. Under området "Trygghet och studiero" har skolinspektionen kritiserat flera verksamheters planer mot diskriminering och kränkande behandling. Skolinspektionen har begärt in handlingsplaner från såväl kommunen som respektive verksamhet hur detta ska rättas till. De ska vara skolinspektionen tillhanda senast den första mars. Barn- och utbildningsnämnden kommer att noggrant följa skolornas arbete med att verkställa handlingsplanerna.

Miljö

Varje enhet arbetar med miljökunskap och miljömedvetenhet. Resultaten från årets elevenkäter visar att eleverna i högre grad än 2009 bekräftar att enheterna arbetar med miljöfrågor.

Två förskolor är miljöcertifierade enligt Grön Flagg. Flera andra förskolor har påbörjat arbetet med att bli certifierade. Flera skolor har certifierats enligt Grön flagg.

Mobilt skolteam

Ett mobilt skolteam, som startade i augusti 2008, har bidragit till att fler elever kommer till skolan. Betygsresultaten visar att en elev saknar betyg i alla ämnen läsåret 2009/2010. Det ska jämföras med nio elever läsåret innan.

Skolmat

Skolmaten uppfyller kriterierna för "Bra mat i skolan". Måltiderna följer Livsmedelsverkets riktlinjer för mat inom skola och förskola och innehåller riktligt med grönsaker, rotfrukter, nyckelhålmärkta mejeriprodukter, bröd och charkuteriprodukter. Andelen ekologiska livsmedel har ökat från föregående år.

Profilering gymnasiet

Gymnasiet fortsätter utveckla sin profil mot idrott, teknik och marina ämnen. Ny marknadsföring av hockeycollege har skett inför gymnasieintaget. Idrottsprofilen har utökats med golf. I dagsläget erbjuder gymnasiet specialidrott på alla program och för i stort sett alla idrotter. I det nya gymnasiet fr.o.m. höstterminen 2011 kommer gymnasiet att fortsätta erbjuda specialidrott, dock i något mindre omfattning.

Teknikprogrammet är ett av gymnasiets populäraste program. Gymnasiet har en lärare som inom lärarlyftet deltar i forskarutbildningen i teknik för framtiden.

Marinbiologin finns på Naturvetenskapliga pro-

grammet. Förutom marinbiologiska kurser erbjuds eleverna dykutbildning

Idrottshall och aula

Till skolstarten hösten 2010 togs Viaskolans nya idrottshall på 1500 kvadratmeter i bruk. Den nya idrottshallen vid Kvarnängen togs i bruk under hösten 2010. Gymnasiets elever har sina idrottslektioner där.

Upphandling pågår för en ny aula till gymnasiet. Om allt går enligt planerna bedöms gymnasiet kunna inviga den nya aulan före skolstarten hösten 2011.

Svenska för invandrare

Målet att elever som klarat godkänd svenska för invandrare (SFI) ska vara minst 90 % efter två år inte helt uppfyllt. Resultatet har påverkats av att andelen elever med låg utbildningsbakgrund har ökat. Svängningar mot en bättre konjunktur gör även att fler elever avslutar sina studier i förtid.

Kulturskolan

Fler barn och elever deltar i kulturskolans verksamhet. Trots en minskning av antalet barn och unga i målgruppen så ökar antalet elever. En av orsakerna är att kulturskolan är mer aktiv i sin rekrytering av nya elever.

Samverkan vuxenutbildning

På Södertörn fortsätter ett värdefullt samarbete mellan anordnare för att utveckla vuxenutbildningen

Idag samarbetar gymnasiet, vuxenutbildningen, arbetsförmedlingen och socialförvaltningen i ett projekt, Ung i Nynäs, som finansieras av samordningsförbundet. Målgruppen är ungdomar i åldern 18 – 24 år, som är arbetslösa och befinner sig i närheten av arbete eller studier.

KomAn är ett EU-projekt där vuxenutbildningen samarbetar med socialförvaltningen, arbetsförmedlingen och försäkringskassan. Projektet vänder sig till personer med funktionsnedsättning av intellektuell, neuropsykiatrisk eller psykisk karaktär. Syftet är att dessa personer ska komma ut i sysselsättning.

Ekonomisk utvärdering 2010

Barn- och utbildningsnämnden resultat under 2010 är ett överskott med 2,2 mkr. De största avvikelserna mot budget uppvisar Nämnd och förvaltningen med + 3,5 mkr och förskolan med -2,5 mkr.

Nettokostnaden för förskoleverksamheten har ökat med 1,9 % eller 1,9 mkr. Av denna utgör volymökningen 2,0 % vilket innebär att nettokostnaden per barn har minskat med 0,1 %.

Nettokostnaden för grundskolan har ökat med 7,8 % eller 14,5 mkr samtidigt som antalet elever har minskat med 0,6 %. Nettokostnaden per elev har därmed ökat

med 8,5 %. De största orsakerna till nettokostnadsökningen är att lokalkostnaderna ökat p.g.a. ett nytt internhyressystem, att antalet barn inom skolbarnsomsorgen ökat trots att elevantalet inom grundskolan minskat, lönekostnadsökningar med 2,3 % och projekt med bl a språksatsning.

Gymnasiet redovisar ett överskott med 0,2 mkr. Nettokostnaden för gymnasiet har minskat med 1,9 % eller 1,9 mkr samtidigt som antalet elever har minskat med 4,8 %. Nettokostnaden per elev har ökat med 3,1 %. Det är främst den ökade andelen elever i andra kommuners skolor och friskolor som slår igenom på kostnadssidan.

Den kommunala vuxenutbildningen uppvisar ett positivt resultat på 0,5 mkr.

Äldreomsorgen

Äldreomsorgen omfattar insatserna hemtjänst, dagverksamheter samt vård- och omsorgsboende. Socialnämnden har ett antal olika stödformer för att underlätta för anhöriga att vårda sina anhöriga såsom dagverksamhet, korttidsboende, växelvård och avlösning i hemmet.

I vård- och omsorgsboendena ansvarar kommunen för hälso- och sjukvård upp till och med sjuksköterskenivå samt för rehabilitering. Inom äldreomsorgen handläggs också ärenden om färdtjänst, riksfärdtjänst, bostadsanpassning samt stöd och råd till syn- och hörselskadade. Dessa verksamheter ges till alla åldersgrupper.

Sammanfattad måluppföljning

De äldre har möjlighet att bo kvar längre i det egna hemmet. Målet är uppnått under 2010.

Antalet personer med insatser i ordinärt boende har ökat med 11 % jämfört med 2009. Antalet personer med beslut om vård- och omsorgsboende har minskat något. Antalet personer med beslut om korttidsboende och dagverksamhet har ökat.

Fler omsorgstagare har ökad möjlighet att påverka äldreomsorgsverksamheternas innehåll. Målet är inte uppnått under 2010.

Under 2010 ökade antalet genomförandeplaner inom hemtjänsten och dagverksamheten. Inom vård- och omsorgsboende har samtliga brukare som varit inskrivna mer än 30 dagar vid mättillfället en genomförandeplan. Förvaltningen anser därför att omsorgstagares och anhörigas möjligheter att påverka innehållet i verksamheten har ökat. I samband med den årliga brukarundersökningen svarar färre under 2010 jämfört med 2009 att de har möjlighet att påverka hur hjälpen utformas. Därför kan målet inte anses uppnått under 2010.

Anhöriga har ökad möjlighet att påverka äldreomsorgsverksamheternas innehåll. Målet är uppnått under 2010.

I samband med enkätundersökning bland kända

anhörigvårdare hösten 2010, svarar 88 % att de är nöjda eller mycket nöjda med det stöd de har idag. Resultatet är en stor förbättring jämfört med motsvarande undersökning år 2009. Förvaltningen bedömer att 88 % är ett mycket bra resultat och att målet får anses vara uppnått.

Volymmått

Antalet belagda platser i vård- och omsorgsboende har minskat från 193 platser under 2008 till 189 platser i genomsnitt under 2010.

Antalet personer med beslut om insatser i ordinärt boende har ökat från 495 i genomsnitt under 2009 till 551 under 2010.

Antalet belagda platser inom vård- och omsorgsboende, egen regi, var ganska stabilt under året. Under tertiäl tre minskade beläggningen något.

Förvaltningens bedömning är att utvecklingen med ett minskat behov av platser inom vård- och omsorgsboende kommer att fortsätta, samtidigt som behovet av insatser i ordinärt boende kommer att öka.

Befolkningen i åldergruppen 65 – w har ökat med 489 personer eller 10,9 % mellan åren 2008 och 2010. Under samma period har kostnaderna endast ökat med 1,9 mkr eller 0,9 %.

Ekonomiskt utfall

De totala kostnaderna för äldreomsorgen har minskat med 5,1 mkr under 2010 jämfört med 2009, vilket motsvarar en kostnadsminskning med 2,5 %.

Trots att kostnaderna totalt minskat uppvisar äldreomsorgen totalt dvs. äldreomsorgen i egen regi, externa köp samt äldreomsorgens del av beställarenheten fortfarande ett underskott med 6,5 mkr 2010. Motsvarande underskott under 2009 var 15,7 mkr. Orsaken till underskottet under 2010 är att egen-regi-verksamheten inte haft en ekonomi i balans. Detta gäller framförallt hemtjänsten.

Kommunals löneökning var 2,4 % under 2010. Under 2010 har kostnaderna inom egen-regi-verksamheten minskat med 2,4 %. Om löneökningen läggs på detta tyder det på att en effektivisering har skett även under 2010. Orsakerna till kostnadsminskningen är bland annat att verksamheten ökat flexibiliteten avseende nyttjandet av platser i vård- och omsorgsboende till behovet av boende respektive korttidsvård/växelvård. Detta har inneburit en ökad beläggningsgrad. Alla enheter har arbetat med förändring av arbetssätt samt med att anpassa bemanningen till de intäkter som respektive verksamhet genererat. Under 2010 har kostnaden för en beviljad hemtjänsttimme minskat något, vilket innebär att en viss effektivisering har skett. Trots detta har verksamheten inte uppnått en budget i balans under 2010.

Funktionshinderområdet

Funktionshinderområdet innefattar insatser enligt lagen om stöd och service till vissa funktionshindrade (LSS) samt insatsen personlig assistans enligt lagen om assistansersättning (LASS). LSS-insatserna består av gruppboende/stöd i eget boende, daglig verksamhet, personlig assistans, korttidsverksamhet, kontaktpersoner, ledsagar- och avlösarservice, korttidsboende, hemtjänst, boendestöd, dagverksamhet och anhörigstöd.

Sammanfattad måluppföljning

Antalet personer med funktionsnedsättning som har ett arbete eller annan sysselsättning som ger möjlighet till ett ökat deltagande i samhällslivet har ökat med 5 %.(jämfört med 2008) Målet är uppnått under 2010.

Verksamheten har ökat antalet personer i sysselsättning, från 16 personer år 2008 till 24 personer 2010. Därtill har antalet personer med psykisk funktionsnedsättning som har arbete eller annan sysselsättning ökat med 8 %.

Volymmått

Antal personer i boende med särskilt stöd är lika många 2010 (59 personer) som år 2009. Antal brukare i daglig verksamhet enligt LSS och Sol har i genomsnitt minskat med 5,8 %, från 86 personer i genomsnitt under 2009 till 81 personer i genomsnitt under 2010. Antal brukare med personlig assistans har i genomsnitt ökat med 7,7 %, från 52 personer i genomsnitt under 2009 till 56 personer i genomsnitt under 2010. Antalet personer med beslut om insatser i ordinärt boende har ökat från 78 i genomsnitt under 2009 till 98 i genomsnitt under 2010, en ökning med 23 %.

Ekonomiskt utfall

Kostnaderna ökade för funktionshinderområdet mellan åren 2008 och 2010 med 22,5 mkr vilket ger en kostnadsökning på 19 %. De totala kostnaderna för 2010 jämfört med 2009 blev 7,4 mkr högre, en ökning med 5,5 %. Den största orsaken till kostnadsökningen är ökat antal personer som har behov av och rätt till olika insatser.

Kostnaden för externa köp har minskat per plats mellan åren 2008 och 2010 för bostad med särskild service och daglig verksamhet.

Kostnaden för egen drift har ökat per plats mellan åren 2008 och 2010 för bostad med särskild service och daglig verksamhet. Orsaken till detta är att den egna verksamheten inte lyckats ställa om bemanningen till behovet av färre platser. Det krävs en viss bemanning för att kunna driva verksamheten och det kan vara svårt för enheter med få brukare att få en tillräcklig kostnadseffektivitet utan att försämra kvalitén för brukarna. Förvaltningen har anlitat PWC för att undersöka verksamhetens möjligheter att minska sina

kostnader ytterligare. Utredningens resultat visar inte på ytterligare möjligheter till kostnadsreduceringar. Jämfört med kommunerna på Södertörn har egen-regi-verksamheten avseende boende med särskild service näst lägsta personalkostnad.

Individ- och familjeomsorg

Individ- och familjeomsorgen omfattar ekonomiskt bistånd, insatser som skall leda till arbete eller annan försörjning, insatser för personer med beroende- och socialpsykiatrisk problematik, insatser för barn och unga, familjerätt, familjerådgivning, skuldrådgivning, konsumentrådgivning, alkohol tillstånd/-tillsyn samt flyktingverksamhet.

Sammanfattad måluppföljning

Antalet placeringar på institution av barn, unga och vuxna som far illa har halverats mellan 2006 och 2008.

Placeringarna ska minska med ytterligare 5 %. Målet är uppnått under 2010.

Sedan slutet av 2007 arbetar samtliga verksamheter med att omstrukturera från institutionsplaceringar till förmån för olika boendalternativ/vårdalternativ på hemmaplan. Målnivån under planperioden uppgår till i genomsnitt 30 vilket motsvarar en minskning med 5 %. Resultatet för 2010 är 29.

Vårdinsatser tillgodoses i större utsträckning på hemmaplan. Målet är uppnått under 2010.

Insatserna på hemmaplan har kontinuerligt ökat inom samtliga verksamheter. Detta beror på den inriktning som verksamheterna arbetar utifrån. Tidigare har dock färre vårdinsatser/hemmaplanslösningar räknats in vilket gör det svårt att jämföra siffrorna mellan åren.

Antalet hushåll som får försörjningsstöd 10 månader per år eller mer har minskat med 5 %. Målet har inte uppnåtts under 2010.

Målet är en minskning med sex hushåll. Antalet hushåll har ökat med fem. Under senare delen av 2010 ser förvaltningen en nedåtgående trend.

Volymmått

Antal placeringar inom barn och ungdom har ökat från 53 personer i genomsnitt under 2009 till 54 i genomsnitt under 2010, en ökning med en person.

Inom vuxenvård har antal placeringar ökat från 17 personer i genomsnitt under 2009 till 22 personer i genomsnitt under 2010, en ökning med 29,4 %.

Inom socialpsykiatri har antalet institutionsplaceringar minskat från 12 till 11 platser mellan 2009 och 2010. Antalet personer med boendestöd har ökat från 58 personer 2007 till 105 personer 2010, Detta är en ökning med 81 %.

Antal hushåll, i genomsnitt per månad, som har ekonomiskt bistånd har mellan 2009 och 2010 ökat

med 15,1 %. Orsaken till behovet av försörjningsstöd är arbetslöshetsrelaterat för 68 % av hushållen. Antalet hushåll vars behov av försörjningsstöd är arbetslöshetsrelaterat har ökat med 57,9 % mellan åren 2008 och 2010.

Ekonomiskt utfall

Individ- och familjeomsorgen har en budgetavvikelse på -9,9 mkr, av detta avser 8,9 mkr försörjningsstöds-kostnader utöver det s.k. normalåret.

Verksamheten har en kostnadsökning på 23 % mellan åren 2008 och 2010. Det är en total kostnadsökning på 26,7 mkr. Kostnaderna ökade med 10,5 mkr mellan åren 2009 och 2010 vilket motsvarar 7,9 % ökning. Kostnadsökningen beror dels på att antalet personer som har behov av och rätt till insatser ökat och dels på att verksamheten har ett antal projekt för att utveckla verksamheten. Projekten innebär ökade kostnader, samtidigt som intäkterna ökar.

Kostnadsökningen under 2010 för försörjningsstöd uppgick till 4,1 mkr jämfört med utfallet 2009. Jämfört med 2008 har försörjningsstöds-kostnaderna på grund av arbetslöshet ökat med 9,6 mkr under 2010. Under 2010 uppgår kostnaden för ekonomiskt bistånd till 30,9 mkr totalt, av dessa avser 21,4 mkr försörjningsstöd på grund av arbetslöshet.

Kostnaden per placering har mellan 2009 och 2010 minskat med 9 % till 402 tkr avseende barn och unga. Kostnaden per placering för vuxna har ökat från 422 tkr i genomsnitt till 451 tkr i genomsnitt, en ökning med 6,8 % beroende på flera LVM-placeringar. Kostnaden per placering inom socialpsykiatri har ökat med 180 tkr, 36,6%, mellan åren 2008 och 2010.

Fritid och kultur

Kultur- och fritidsnämnden ansvarar för kommunens bibliotek och fritidsgårdar, fritidsverksamhet för unga med funktionsnedsättning och föreningsstöd, större idrottsanläggningar, motionsspår, naturisbanor och utomhusbad samt även vissa centrala kulturmedel.

Kultur- och fritidsnämnden redovisar för 2010 ett ekonomiskt överskott på 2,1 mkr. Överskottet utgör 5,8 % av nämndens kommunbidrag. Av de olika verksamheterna under nämnden var det endast simhallen som hade ett ekonomiskt underskott och det uppgick till -0,9 mkr. Övriga verksamheter uppvisade ekonomiskt överskott.

Den nyrenoverade simhallen, som åter togs i bruk i april 2009, har haft färre öppettimmar 2010 och färre badande under året jämfört med föregående år. Antalet badande minskade med hela 25 000 eller 44 % jämfört med 2009. Simhallens ekonomiska underskott 2010 beror på väsentligt lägre intäkter än beräknat i kombination med högre kostnader för såväl personal

som drift. Jämfört med föregående år har simhallens nettokostnad dock minskat från 5,4 mkr år 2009 till 5,3 mkr år 2010. Den minskade nettokostnaden beror på att intäkterna är större och kostnaderna ungefär på samma nivå 2010 jämfört med 2009 när simhallen haft öppet under så gott som hela perioden förutom juli då den var stängd för reparation.

Nynäshamns kommun är relativt väl tillgodosett med idrottsanläggningar per invånare räknat. Anläggningarna är också generellt sett välutnyttjade av kommuninvånarna. Inom anläggningsverksamheten inträffade flera större minnesvärda händelser under året. Viktigare händelser var invigningen i augusti av en konstgräsplan i Sunnerby och i september av en konstgräsplan i Ösmo samt därtill invigningarna under hösten av den nya Viahallen och av Kvarnängshallen.

I vår kvalitetsundersökning av fritidsgårdarna kan man se att ungdomarna upplever att de har inflytande på den verksamhet som bedrivs, att resurserna fördelas jämnt mellan flickor och pojkar samt att ungdomarna i stort är nöjda med verksamheten. Fritidsgårdarna kan dock nå ut till fler ungdomar genom att förbättra sin marknadsföring.

De senaste åren har resurserna till biblioteken ökat och bland annat resulterat i något ökad personalbemanning, utökade öppettider och fler besökare. Den positiva besöksutvecklingen bröts dock under 2010 med drygt 5 000 färre besökare än året innan, en minskning med 3,3 %. Noteras bör i sammanhanget att biblioteken under en flerårsperiod haft en ökad bokutlåning trots den alltmer utbredda IT-användningen. Generellt i landet minskar dock bokutlåningen och det pågår undersökningar om orsakerna härtill.

Miljö- och samhällsbyggnad

Miljö- och samhällsbyggnadsnämnden (msn) ska tillsammans med kommunmedborgarna och det lokala näringslivet medverka till ett långsiktigt hållbart samhällsbyggande som på ett ekonomiskt och effektivt sätt främjar skönhet, tillgänglighet, social och fysisk trygghet, god hälsa samt kulturell och biologisk mångfald.

Sammanfattad måluppföljning

För att nå kommunens framtidsvision arbetar msn med ett stort antal detaljplaner. Detta redovisas särskilt i de kommungemensamma målen.

De lokala miljömålen som utarbetats utifrån de nationella miljömålen är beslutade och en första uppföljning har skett till nämnden. Inför 2011 har även inarbetats i kommunens samlade mål- och budgetdokument. Förvaltningen arbetar löpande med information om förnyelsebara energikällor, både till allmänheten men även till skolor. Information lämnas också om miljövänliga byggmaterial både till bygglovssökande

och i allmän information. Under året har en dagvattenpolicy utarbetats och beslutats. Översiktsplanarbetet pågår och anslutning till detta deltar förvaltningen i arbetet med en ny VA-plan.

Ekonomiskt utfall

Miljö- och samhällsbyggnads totala resultat för året är ett överskott på 0,4 Mkr.

Vatten och avlopp

Sammanfattad måluppföljning

Utbyggnaden av den nya vattenledningen mellan Stockholm och Nynäshamn slutfördes under slutet av 2009 och har varit i bruk under hela 2010. Under 2010 har ett förslag till ny taxa arbetets fram för beslut

Ekonomiskt utfall

VA-verksamheten visar ett utfall på -10,7 mkr jämfört med budgetat underskott på 3 mkr, således ett budgetunderskott på 7,7 mkr. Intäkterna är 12,7 mkr lägre än budget och kostnaderna 2,3 mkr lägre än budgeterat. De finansiella kostnaderna är 2,6 mkr bättre än budget.

Inför 2011 har kommunens redovisning av anläggningsavgifter för VA förändrats och anpassats till rådande rekommendationer och praxis. Detta innebär att anläggningsavgifterna periodiseras under en anläggnings ekonomiska livslängd (33 år) istället för att intäktsföras vid inbetalningstillfället. Av underskottet beror 4,2 mkr på denna förändring. Övrigt underskott på intäktsidan avser lägre anläggningsavgifter p g a lågt byggande och lägre brukningstaxor än budgeterat.

Personalen

De anställdas kompetens, motivation och servicekänsla är avgörande för att kommunen ska kunna tillhandahålla en verksamhet av god kvalitet.

Personalvolym kommunen

Antalet tillsvidareanställda och tidbegränsat anställda mer än tre månader och över 40% tjänstgöringsgrad (31/12 respektive år)

	2010	2009
Anställda	1 858	1 866
därav kvinnor	1 515	1530
därav deltid totalt	420	454
Anställdn omräkn till heltid, exkl vik	1 687	1 687
andel kvinnor i %	82%	82%
andel deltidsanställda	23%	24%

Sjukfrånvaro per anställd i % av sammanlagd tillgänglig ordinarie arbetstid för alla anställda

	2010	2009
Totalt	5,9%	6,5%
Över 60 dagar	48,6%	63,3%
Kvinnor	6,5%	7,2%
Män	3,7%	3,7%
t.o.m 29 år	3,6%	3,8%
30-49 år	5,8%	6,3%
över 50 år	6,6%	7,1%

Antalet anställda har under året minskat med 8 personer. Antalet anställningar omräknat till heltid, exkl vikarier, har under samma period varit oförändrat. Andelen deltidsanställda fortsätter således att minska även om takten planat ut något jämfört med tidigare år. Målsättningen är att alla ska kunna arbeta heltid om så önskas. Målet har inneburit att antalet deltidsarbete har minskat med 34 personer, vilket innebär att antalet deltidsanställda minskat med 1%. Kostnaderna för timanställda har dock ökat med 5,4 mkr jämfört med 2009, vilket är första gången sedan satsningen på bemanningscentrum genomfördes. Av ökningen avser 386 tkr feriarbeten. Vidare avser drygt 2 mkr en förändring i redovisningen av timlöner. Från och med 2010 redovisas december månads timlöner inom socialförvaltningen på innevarande år. Det innebär att resultatet för 2010 har belastats med 13 månaders löner. Utöver ovanstående finns det flera orsaker till ökningen. En orsak är att korttidsjukfrånvaron har ökat med 0,7% inom socialförvaltningen och 1,5% inom barn- och utbildningsförvaltningen. Det är främst dessa två förvaltningar som har timvikarier. En annan orsak till ökningen är att antalet månadsanställda minskat generellt inom dessa verksamheter för att klara en ekonomi i balans. Det innebär att verksamheterna är mer sårbara vid sjukdom och kan inte lösa bemanningen med befintlig personal.

Sjukfrånvaron har under året minskat med 0,6% och är totalt 5,9% av tillgänglig sammanlagd arbetstid. De långa sjukskrivningarna har minskat och andelen är nu 48,6% av det totala antalet sjukdagar. Det är 14,7% lägre än föregående år. Nya sjukförsäkringen och Rehabiliteringskedjan har bidragit till den totala minskningen. Men stor betydelse har också kommunens nära samarbete med företagshälsovården och försäkringskassan haft. En satsning på tidiga åtgärder tillsammans med försäkringskassan och försäkringskassan har givit bra resultat. Kommunens arbetsgivarenhet har även stöttat chefer i större omfattning då det gäller rehabiliteringsarbete.

Oroande är att korttidsjukfrånvaron ökar. För hela kommunens personal har ökningen varit 0,6% och uppgår nu till 2,4%. Ökningen finns i alla åldersgrupper

och på alla förvaltningar. Arbetsgivarenheten kommer under 2011 att ha fokus på åtgärder för att minska korttidsjukfrånvaron.

Personalkostnader mkr

	2010	2009
Utbet löner o arvoden	552,8	545,2
Sociala avgifter	166,1	166,8

Löne- och arvodeskostnaderna har under året ökat med 1%. I ökningen ingår ca 2 mkr som beror på ändrad redovisningsprincip. Tidigare år har kostnaderna för december månads timavlönade belastat nästkommande år. I år har detta korrigerats, vilket innebär att resultatet belastas med en månads extra timlöner. Den årliga lönerrevisionen gav i snitt 2,2% från 2010-04-01 för de olika personalorganisationerna. Lönerna har således ökat mindre än kostnaderna för lönerrevisionen, vilket beror på att antalet anställda omräknat till heltid genomsnittligt har minskat med 35 anställda jämfört med 2009. Den sista december 2010 hade kommunen lika många anställda, omräknat till heltid, som den första januari. Minskningen av antalet anställda har således avtagit. De sociala avgifterna är lägre p g a sänkta arbetsgivaravgifter och lägre arbetsmarknadsförsäkringskostnader jämfört med 2009.

Bolagens anställda

	Män	Kvinnor
AB Nynäshamnsbostäder	17	15

Pensionsförpliktelser

Kommunens pensionsförpliktelser regleras av två kollektivavtal med personalorganisationerna. Det första avtalet reglerar intjänandetid före 1998 och det andra avtalet intjänandetid fr.o.m 1998.

Årets pensionskostnad

Pensionskostnaden i resultaträkningen består av tre delar

- nyintjänad pensionsrätt för individuell förvaltning, 24,6 mkr (24,4 mkr)
- nyintjänad pensionsrätt avsatt i kommunens balansräkning, 6,3 mkr (2,5 mkr)
- utbetalning av löpande pensioner, 18,1 mkr (16,5 mkr)

Till dessa kostnader kommer särskild löneskatt på 24,26 %. För den avsatta delen av pensionsåtagandet finns också en finansiell kostnad på 1,3 mkr (3,8).

Pensionsåtagande

Nynäshamns kommun har beslutat att årligen utbetala till de anställda för egen förvaltning så stor del som möjligt av nyintjänade pensioner. Efter detta beslut uppgår den i balansräkningen avsatta pensionskulden till 79,7 mkr (70,3 mkr) inkl särskild löneskatt.

Förutom denna avsättning, som avser pensionsrätt fr.o.m 1998, finns bland ansvarsförbindelser hela pensionsåtagandet, inkl särskild löneskatt, för tiden före 1998 upptaget. Detta belopp uppgår till 518,1 mkr (531,3 mkr).

Förvaltning av pensionsmedel

Kommunfullmäktige har för kommunens del fastställt föreskrifter för förvaltningen av kommunala pensionsmedel. Dessa föreskrifter omfattar både den pensionskulda som redovisas som avsättning i balansräkningen och det pensionsåtagande avseende perioden före 1998 som redovisas som en ansvarsförbindelse.

Kommunfullmäktige har år 2000 avsatt 130 mkr av tillgänglig likviditet för långsiktig kapitalförvaltning för att säkerställa delar av pensionsåtagandet enligt ansvarsförbindelsen. Under de första åren togs drygt 8 mkr ur kapitalförvaltningen så nominellt har avsatts 121 mkr.

Kapitalförvaltningen enligt kommunens föreskrifter påbörjades andra halvåret 2000. Enligt föreskrifterna ska, under förutsättning att utdelning/värdeökning på kapitalet så medger, reallt 7 mkr årligen användas för att finansiera de årliga pensionsutbetalningarna. För 2010 har inga medel tagits från placeringarna.

Förvaltningen av de medel som långsiktigt avsatts för att säkra kommunens pensionsåtagande ska enligt föreskrifterna placeras i värdepappersfonder. Under slutet av 2007 beslutade kommunstyrelsen att avveckla samtliga placeringar i värdepappersfonder mot bakgrund av den oroliga finansmarknaden. Medlen har under 2010 placerats i korta räntebärande placeringar. En analys av det totala pensionsåtagandet i förhållande till avsatta pensionsmedel har genomförts. Kommunfullmäktige har i februari 2011 beslutat om en ny finanspolicy som omfattar regler för pensionsåtagandet. Kommunstyrelsen kommer under våren 2011 ta ställning till ny placering av pensionsmedlen.

Utfallet 2010 av de förvaldade medlen är följande:

	Mkr
Avsättningar pensioner balansräkning	79,7
Ansvarsförbindelser - ej upptagna bland avsättningar	518,1
Finansiella placeringar (anskaffningsvärde)	142,7
Finansiella placeringar (bokfört värde)	180,7
Återlånat i verksamheten	416,6
Finansiella placeringar (marknadsvärde)	180,7
Finansiell placering marknadsvärde/totalt pensionsåtagande	30%

Avkastning pensionsmedlen

Placerings utveckling sedan start 2000-08-01	33%
Placerings utveckling under året	1,0 %

De placerade pensionsmedlen har haft en positiv utveckling sett från starten 2000. Under 2007 bröts dock den positiva utvecklingen till följd av oron på finansmarknaden. Mot den bakgrunden såldes, som tidigare nämnts, fondinnehaven i slutet av 2007 och har sedan dess placerats i korta räntebärande placeringar. Det innebär att pensionsmedlen vid årsskiftet uppgick till 181 mkr, vilket är 1,4 mkr högre än 2009. Sett från förvaltningens start år 2000 har avkastningen varit 33%.

Under 2010 har förändringarna i pensionskostnader varit relativt små. Pensionsavsättningen har ökat med 6,3 mkr jämfört med föregående år. Det är en kraftig ökning jämfört med 2009 då ökningen var 2,5 mkr. Den kraftiga ökningen under 2010 beror på att den sk "bromsen" slår in i det statliga pensionssystemet. Bromsen innebär att de statliga pensionerna minskar. Detta får till följd att delar av de kommunala tjänstepensionsavtalen kompenseras för denna minskning och kommunens åtagande ökar.

Ansvarsförbindelsen för pensioner intjänade före 1998 är har under minskat med 13,2 mkr. Minskningen beror på att nu är utbetalningarna större än uppräknningen av skulden.

Tillgångarna motsvarar 30% av det totala pensionsåtagandet, vilket är oförändrat jämfört med föregående årsskifte.

De kommunala bolagens pensionsförpliktelser infrias genom försäkringslösningar.

Finansiell analys

Koncernens externa intäkter

Avgörande för vilken kostnadsnivå en kommun kan tillåta sig är den tillgängliga resursnivån, dvs vilka intäkter som finns i verksamheten. Kommunens främsta intäkter är kommunalskatt och generella statsbidrag vilket framgår av tabellen. Denna andel är 79% av kommunens totala intäkter, vilket är oförändrat jämfört med 2009.

Kommunens intäkter,	Mkr	Andel %
Skatteintäkter	886,3	64
Generella stats- o utjämningsbidrag	206,4	15
Avgifter, taxor	84,9	6
Driftbidrag	93,9	7
Övriga driftintäkter	82,0	6
Finansiella intäkter	5,2	0
Realisationsvinster	26,1	2
Summa	1 384,6	100

Hela den kommunala koncernens intäkter uppgick 2010 till 1 520 mkr, varav således 1 385 mkr i kommunen. Koncernens intäkter ökade med 4,6% under 2010 och kommunens ökade med 5,9%. Ökningen avser främst de generella statsbidragen, vilket kommenteras i nästa avsnitt. Under året har kommunen sålt aktierna i Nynäshamns Exploatering AB till AB Nynäshamnsbostäder. Det har inneburit en realisationsvinst på 24 mkr i kommunen.

Kommunalskatt och generella statsbidrag

2005 infördes nuvarande statsbidrags- och utjämnings-system. Avsikten med utjämningsystem är att skapa likvärdiga ekonomiska förutsättningar för landets kommuner att bedriva sin verksamhet. I systemet utjämnas skatteunderlaget så att alla kommuner får 115% av skatteunderlag per invånare i riket. I systemet utjämnas också strukturellt betingade kostnadsskillnader mellan kommunerna.

Kommunens skatteunderlag enligt 2010 års taxering (inkomstår 2009) ökade med 2,04 % att jämföra med rikets ökning på 1,31 %. Slutregleringen av 2009 års inkomster som sker kollektivt för samtliga kommuner blir för Nynäshamns del -30,2 mkr. I 2009 års bokslut skuldfördes 30,9 mkr. Mellanskillnaden 0,7 mkr ingår i resultaträkningen för 2010. Slutavräkningen för 2010 beräknas till 11,7 mkr, vilket ökar skatteintäkterna i 2010 års bokslut. Jämfört med budgeterade skatteintäkter och generella statsbidrag för 2010 innebär utfallet +15 mkr. De generella statsbidragen ökade med 27% jämfört med 2009. Det beror på den förstärkning som

tillfördes genom det s k konjunkturbidraget. Det bidraget är tillfälligt, vilket innebär att det inte utgår för kommande år.

Koncernens externa kostnader

I en kommun är personalkostnader den absolut största kostnadsposten.

Kommunens kostnader	Mkr	Andel %
Personal, inkl pensioner	794,9	59
Entreprenad, köp av verksh	242,9	18
Inköp av vatten för distr	13,6	1
Bidrag	49,6	4
Underhållsmaterial, anl tillg	6,0	0
Övriga driftkostnader	185,3	14
Finansiella kostnader	10,5	1
Avskrivningar	42,3	3
Summa	1 345,1	100

Koncernens totala kostnader uppgår till 1 522 mkr, en ökning med 4,1% från 2009. Kommunens kostnader på 1 345 mkr har ökat med 3,9% under året. Personalkostnaderna har i kommunen ökat med 1% under året, vilket är lägre än årets avtalsrörelse. Största kostnadsökningen, 17%, avser bidrag och består av kostnadsökningen för försörjningsstöd. Pensionskostnaderna har ökat med 12% till största delen beroende på en ökning av pensionskulden. Ny post är inköp av vatten för distribution, vilket avser det vatten kommunen köper från Stockholm Vatten. Överföringsledningen från Stockholm färdigställdes i slutet på 2009. Även kostnaderna för köp av verksamhet har ökat med 11% och avser ökade kostnader för köp av förskole- och gymnasieplaser från andra kommuner och friskolor samt köp av hemtjänst från enskilda företag.

Till vad används resurserna?

Kommunens resurser används till att bekosta de tjänster kommunen erbjuder sina invånare. Tabellen visar att merparten av resurserna används till skola, vård och omsorg.

Kommunens verksamheter (nettokostnad)	Mkr	Andel %
Förskola	115	11
Grundskola	221	21
Gymnasieskola	109	10
Vuxenutbildning	12	1
Skolmåltider inkl förskola	29	3
Särskolan	27	3
Äldreomsorg	202	19
Handikappomsorg	74	7
Individ- o familjeomsorg	118	11

Kultur o fritid	34	3
Gator och vägar m m	29	3
Miljö- och samhällsbyggn	16	2
Vatten o avlopp	5	0
Räddningstjänst	19	2
Övrig verksamhet	37	4
Summa	1048	100

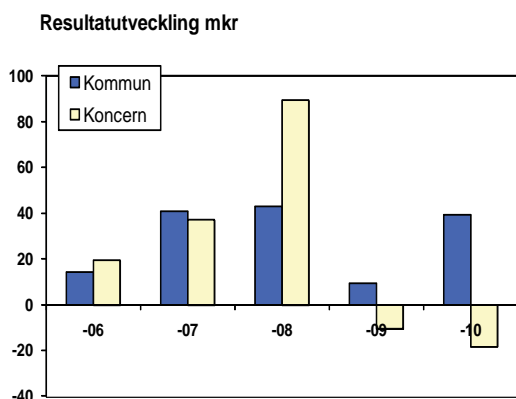
Förutom ovanstående verksamheter som bedrivs i förvaltningsform bedriver kommunen mark- och bostadsförvaltning i bolagsform.

En sund ekonomi

Den ekonomiska planeringen syftar till att ge både dagens och framtidens förtroendevalda handlingsfrihet i sitt beslutsfattande. Den ekonomiska planeringen skall säkerställa att kommunens åtaganden mot invånarna, anställda och leverantörer alltid kan uppfyllas.

För att uppnå detta har kommunen bl.a. fastställt mål för kommunens resultat. Kommunens resultat ska vara minst 2% av kommunens skatteintäkter och generella statsbidrag.

Resultat



Årets resultat för koncernen Nynäshamns kommun är -2,6 mkr. Kommunens resultat är 39,4 mkr och bolagens samlade resultat är -12,6 mkr. I koncernens resultat beaktas inte den realisationsvinst kommunen fått vid försäljningen av Nynäshamns Exploatering AB till AB Nynäshamnsbostäder. Vinsten uppgick till 24 mkr och ingår inte koncernens resultat. Orsakerna till det negativa resultatet är främst nedskrivningar av det bokförda värdet på nybyggda hyreslägenheter inom AB Nynäshamnsbostäder.

Under 2010 har kommunens princip för redovisning av anläggningsavgifter inom Vatten- och avloppsverksamheten ändrats för att anpassas till gällande rekommendationer och praxis.

Resultaträkning jämfört med budget 2010

	Budget	utfall
Verksamhetens intäkter	259,1	286,8
Verksamhetens kostnader	-1 272,3	-1 291,8
Avskrivningar	-48,0	-42,7
Nettokostnader	-1 061,3	-1 047,7
Skatteintäkter	871,0	886,3
Generella statsbidrag	207,0	206,4
Finansnetto	-12,8	-5,6
Resultat	3,8	39,4

Kommunens resultat för 2010 är 30,1 mkr högre än 2009 års resultat. Jämfört med budget 2010 är resultatet 35,4 mkr bättre. Resultatförbättringen beror främst på realisationsvinst vid försäljning av aktierna i Nynäshamns Exploatering AB, högre skatteintäkter och bättre finansnetto än budgeterat. Verksamhetens nettokostnader har varit högre än budgeterat, vilket beror på högre driftkostnader inom verksamheterna än budgeterat. Den enskilt största avvikelserna finns för försörjningsstöd som har 9 mkr högre kostnader än budget.

Intäkterna av skatter och generella statsbidrag har 2010 ökat med 58,8 mkr (+5,7%) jämfört med 2009. Jämfört med budgeterade skatteintäkter och generella statsbidrag för 2010 innebär utfallet +14,7 mkr. Det är främst de generella statsbidragen som ökat kraftigt i och med det särskilda konjunkturbidraget till kommunerna under 2010.

Resultatet utgör 3,6% av skatteintäkter och generella statsbidrag. Avräknas realisationsvinster utgör resultatet 1,2%, vilket innebär att målet på 2% inte har uppnåtts under 2010 för den löpande verksamheten. Utfallet är dock bättre än budgeterat resultat.

Kommunallagens balanskrav

Enligt kommunallagen och lagen om kommunal redovisning är ett minimikrav för god ekonomisk hushållning att intäkterna ska överstiga kostnaderna och att realisationsvinster inte ska inräknas i intäkterna då avstämning mot detta balanskrav görs. Om underskott uppstår ska det egna kapitalet enligt balansräkningen återställas inom tre år. Årets resultat uppfyller balanskravet. Tabellen visar kommunens justerade resultat för 2009 och 2010:

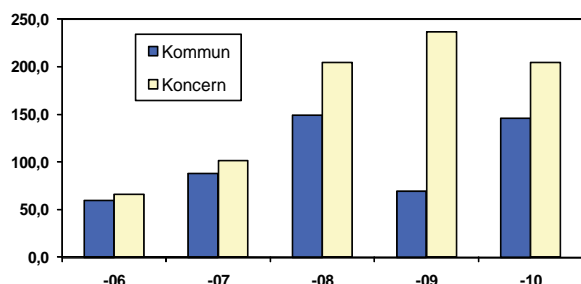
Avstämning mot kommunallagens balanskrav, mkr

	2010	2009
Årets resultat enligt resultaträkning	39,4	9,3
Realisationsvinster avgår	-26,1	-1,0
Justerat resultat	13,3	8,3

Det justerade resultatet innebär att kommunens löpande verksamheter visar på ett överskott med 13,3 mkr.

Investeringar

Nettoinvesteringar 2010 års prisnivå, mkr



Nettoinvesteringar är investeringsutgifter minus avdrag för eventuella investeringsbidrag. Årets nettoinvesteringar uppgår till 205 mkr (240 mkr). Av den totala investeringsvolymen svarar kommunen för 146 mkr (75 mkr). Pågående ej färdiga investeringar uppgår till 15 mkr.

De största kommunala investeringarna har gjorts i

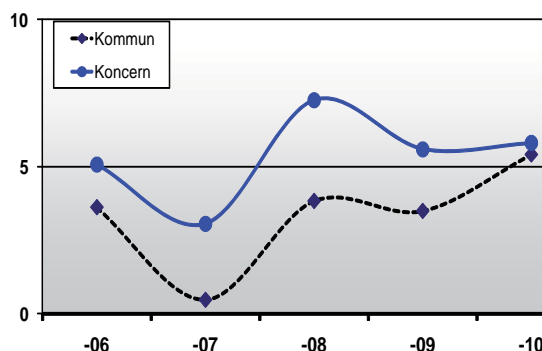
	mkr
Sporthall Kvarnängen, Viahallen	41,4
Fastigheter Gnistan, Torpängen m fl	7,5
Konstgräsplaner	8,1
Ombyggn Nornan 28	8,4
Vatten och avlopp	10,1
Gator, park, GC-vägar	7,3
IT-plattformsbyte	15,2
Fastigheten Lövlundsv 28	6,6
Fastigheten Skogshyddan 13	4,3
Aktier och andelar	7,4

Nynäshamnsbostäder har under året investerat i aktierna i Nynäshamns Exploatering AB, 26 mkr samt i övriga tillgångar 32 mkr.

Eget kapital och soliditet

Soliditeten beskriver den långsiktiga betalningsförmågan och visar hur stor del av koncernens respektive kommunens tillgångar som finansierats med eget kapital. Koncernens egna kapital 2010 minskade med 5,5 mkr. Det egna kapitalet har, utöver förändrad redovisningsprincip för VA-verksamhetens anläggningsavgifter, påverkats av ianspråktagande av uppskrivningsfond inom Nynäshamnsbostäder (19 mkr). Det egna kapitalet i kommunen ökade med 13,8 mkr och uppgår till 593,1 mkr.

Soliditet inkl pensionsskulden %



Efter korrigering för kommunens ansvarsförbindelse för pensioner uppgår soliditeten i kommunen till 5,4% (3,5% 2009). Soliditeten har således ökat med 2,9 %. Att soliditeten ökar beror på det positiva resultatet samt att pensionsåtagandet inom linjen för balansräkningen nu minskar. Koncernens soliditet har också ökat och uppgår till 5,8% (5,6%). Kommunens långsiktiga ambition är att soliditeten ska ligga mellan 10-15 %. Denna målsättning har således inte uppnåtts. AB Nynäshamnsbostäder ska enligt sina ägardirektiv arbeta för att öka sin soliditet mot 20 %. Under 2010 ökade bolagets soliditet till 15,8% (15,3 %). Orsaken till att soliditeten ökar trots ett negativt resultat är att bolaget har kunnat möta nedskrivningar av värdet på sina nybyggda fastigheter med en uppskrivning av värdet på äldre fastigheter. Målet om en soliditet på 20% uppnås dock inte.

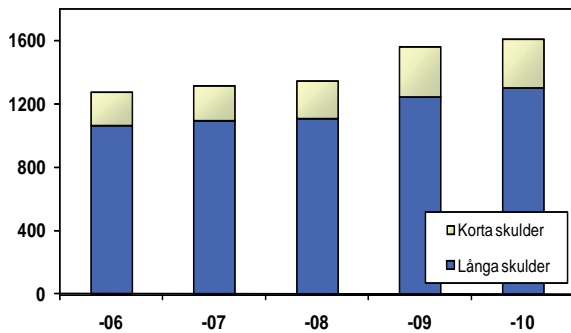
Finansiering och likviditet

Koncernens omslutning i balansräkning har ökat med 55,4 mkr. Förändringen i mkr har skett på följande sätt

Förändring av eget kapital	-5,5
Ökning av pensionsskuld och andra avsättningar	12,4
Ökning av långfristiga skulder	54,2
Minskning av kortfristiga skulder	-5,7
Summa	55,4

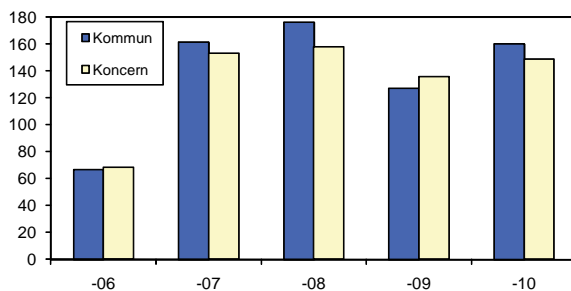
Kommunens låneportfölj uppgår till 442 mkr, vilket är en minskning med 5 mkr under 2010. Lånen är på balansdagen placerade till en genomsnittlig räntesats av 2,79% med en genomsnittlig räntebindningstid på 6 månader. AB Nynäshamnsbostäders lånestock uppgår till 798 mkr, vilket är en oförändrat jämfört med 2009. Ökningen av koncernens lån beror i huvudsak på att Nynäshamns Exploaterings AB har tagit upp lån motsvarande 58 mkr i samband med kommunens försäljning av bolaget till AB Nynäshamnsbostäder.

Skulder i koncernen mkr



Förändringen av kortfristiga skulder påverkar balanslikviditeten. Den är ett mått på koncernens kortsiktiga betalningsförmåga.

Balanslikviditet %



Balanslikviditeten för koncernen uppgick vid årskiftet till 149 % och för kommunen till 160 %. Balanslikviditeten har ökat till följd av en ökning av omsättningstillgångarna. Ökningen beror främst på en ökning av de kortfristiga fordringarna i kommunen, vilket avser 100 mkr som lånats ut till Trafikverket för finansiering av tidigareläggning av byggandet av väg 73. Planerad återbetalning från Trafikverket är under våren 2011.

Koncernens likvida medel uppgick vid årsskiftet till 294 mkr och koncernen disponerar dessutom ej utnyttjade checkkrediter på 240 mkr.

Borgensåtagande

Nynäshamns kommuns borgensförbindelser inkl förlustansvar för egnahem uppgår vid utgången av 2010 till 574 mkr, en minskning med 15 mkr. Minskningen beror främst på att en bostadsrättsförening som kommunen tidigare borgat upplöstes under året. Kommunens borgensåtagande är därmed avslutat. Borgensåtagandet består till 95 % av åtaganden mot bolag i kommunkoncernen. För närvarande bedöms risken för att något borgensåtagande ska behöva infrias som låg.

Sammandrag av nämndernas och bolagens ekonomiska resultat samt investeringar

Kommunen/nämnderna, mkr

Internredovisningens redovisade resultat 2010 för respektive nämnd/balansräkningsenhet i förhållande till budgeterat resultat samt motsvarande avvikelse 2009.

	Redovisning			Budget		2009
	Intäkter	Kostnader	Resultat	Resultat	Avvikelse	Avvikelse
Kommunstyrelsen						
<i>Kommunfullmäktige/kommunstyrelse</i>	23,4	-20,4	3,0	0,0	3,0	3,1
<i>Kommunstyrelseförvaltningen</i>	98,1	-102,5	-4,5	0,0	-4,5	2,9
<i>Mark och exploatering</i>	12,2	-3,5	8,7	0,0	8,7	1,0
<i>Verksamhetsfastigheter</i>	152,1	-164,2	-12,1	0,0	-12,1	0,3
<i>Gatu- och väghållning, parkskötsel mm</i>	42,6	-47,7	-5,1	0,0	-5,1	-0,3
<i>Hamn</i>	6,9	-6,9	0,0	0,0	0,0	-0,1
<i>Vatten och avlopp</i>	47,1	-57,8	-10,7	-3,0	-7,7	1,7
<i>Räddningstjänst</i>	19,2	-19,3	-0,1	0,0	-0,1	-0,2
Socialnämnden	487,5	-501,5	-14,0	0,0	-14,0	-1,2
Barn- och utbildningsnämnden	612,6	-610,3	2,2	0,0	2,2	2,6
Kultur- och fritidsnämnden	40,0	-37,9	2,1	0,0	2,1	-0,2
Miljö- och samhällsbyggnadsnämnden	24,5	-24,1	0,4	0,0	0,4	2,1
Revisionen	1,3	-1,0	0,3	0,0	0,3	0,3
SUMMA NÄMNDERNA	1 567,3	-1 597,1	-29,8	-3,0	-26,8	1,0
Finansförvaltning	1 375,4	-1 306,2	69,2	-7,9	61,3	8,3
KOMMUNEN TOTALT	2 942,7	-2 903,3	39,4	4,9	34,5	9,3

Anmärkning: siffrorna i tabellen är avrundade och summerar därför inte exakt.

Investeringar 2010 för respektive nämnd/balansräkningsenhet i förhållande till budgeterade investeringar inklusive pågående från tidigare år. Utfall tom 2009 avser pågående investeringar.

	Utfall tom 2009	Utfall	Budgeterade inkomster/utgifter
Kommunstyrelsen			
<i>Kommunstyrelseförvaltningen</i>	5,3	16,1	15,6
<i>Mark och exploatering</i>	39,9	15,3	336,4
<i>Verksamhetsfastigheter</i>	36,1	76,8	132,8
<i>Gatu- och väghållning, parkskötsel mm</i>	3,8	7,3	17,4
<i>Hamn</i>	1,2	3,5	3,2
<i>Vatten och avlopp</i>	9,7	14,1	30,9
Socialnämnden	0,0	4,2	6,9
Barn- och utbildningsnämnden	3,3	2,3	10,7
Kultur och fritidsnämnden	0,1	0,6	2,0
Miljö- och samhällsbyggnadsnämnden	1,0	1,4	3,2
KOMMUNEN TOTALT	100,4	141,6	559,1

Anmärkning: siffrorna i tabellen är avrundade och summerar därför inte exakt.

Bolagen och kommunalförbundet, mkr

	Redovisning 2010			2009	Invest
	Intäkter	Kostnader	Resultat	Resultat	2010
AB Nynäshamnsbostäder	175,4	-190,4	-15,1	-20,4	58,6
AB Telegrafan i Nynäshamn	0,0	0,0	0,0	0,0	0,0
Nynäshamns Exploatering AB	13,1	-10,1	2,9	0,9	0,0
Alkärrsplan AB	0,0	-0,4	-0,4	-0,3	0,0
Turist Nynäs AB	0,0	-0,0	0,0	0,0	0,0
Nynäshamns Mark AB	2,0	-2,0	0,0	0,0	0,0
Södertörns Miljö- och hälsoskyddsförbund	23,0	-20,0	3,1	1,9	0,0

Kommunkoncernen i sammandrag

	2010	2009	2008	2007	2006
Verksamhetens intäkter	423,1	411,1	451,2	391,7	381,9
Verksamhetens kostnader	-1 402,0	-1340,0	-1286,5	-1261,7	-1178,6
Verksamhetens nettokostnad	-1 064,5	-1016,2	-896,9	-928,8	-852,9
Skatteintäkter	886,3	871,7	860,5	831,5	797,8
Generella statsbidrag och skattekostnader	205,1	162,2	158,7	138,6	101,3
Årets resultat	-2,6	-10,4	89,4	39,8	19,5
Tillgångar	2 350,2	2317,3	2084,1	1951,2	1857,7
Skulder	1 608,9	1560,4	1347,6	1316,1	1275,9
Avsättningar	86,9	74,5	66,3	54,2	40,8
Eget kapital	654,3	682,4	670,2	580,8	541,0
Ansvarförbindelse, pensioner	531,1	544,8	532,3	534,6	458,4
Soliditet	5,8	5,6	7,3	3,1	5,1

Nynäshamn den 10 mars 2011

.....
Lena Henlöv
Ekonomichef

.....
Gunilla Yndefors
Redovisningschef

RESULTATRÄKNING

(tkr)	Not	Koncernen 2010	Koncernen 2009	Kommunen 2010	Kommunen 2009
Verksamhetens intäkter	Not 1	423 130	411 122	286 823	260 228
Verksamhetens kostnader	Not 2	-1 403 312	-1 339 965	-1 291 839	-1 235 194
Avskrivningar	Not 3	-85 669	-87 391	-42 704	-45 513
VERKSAMHETENS NETTOKOSTNADER		-1 065 850	-1 016 235	-1 047 720	-1 020 479
Skatteintäkter	Not 4	886 262	871 653	886 262	871 653
Generella statsbidrag, skatteutjämning	Not 5	206 402	162 241	206 402	162 241
Finansiella intäkter	Not 6	5 383	7 627	4 883	10 253
Finansiella kostnader	Not 7	-32 237	-34 749	-10 454	-14 400
RESULTAT EFTER SKATTEINTÄKTER OCH FINANSNETTO		-40	-9 463	39 374	9 268
Extraordinära intäkter		0	0	0	0
Extraordinära kostnader			-149	0	0
Förändring av uppskjuten skatt		-2 549	-748	0	0
				0	
PERIODENS RESULTAT	NOT 8	-2 589	-10 360	39 374	9 268

BALANSRÄKNING

TILLGÅNGAR

Anläggningstillgångar

Immateriella anläggningstillgångar

Goodwill mm Not 9 7 271 7 526 0 0

Materiella anläggningstillgångar

Mark, byggnader och tek anläggning Not 10 1 709 128 1 537 114 744 346 723 250

Maskiner och inventarier Not 11 32 558 31 719 29 373 29 357

Övriga materiella anläggningstillg Not 12 88 817 221 152 88 748 73 522

Finansiella anläggningstillgångar Not 13 29 928 70 418 88 891 194 628

SUMMA ANLÄGGNINGSTILLGÅNGAR 1 867 702 1 867 928 951 358 1 020 757

Omsättningstillgångar

Förråd, lager Not 14 285 20 011 0 0

Pågående exploateringar Not 15 -20 047 30 317 -20 047 30 317

Kortfristiga fordringar Not 16 185 399 79 173 179 151 70 803

Kortfristiga placeringar Not 17 0 0 0 0

Kassa och bank Not 18 294 235 297 316 276 958 252 277

SUMMA OMSÄTTNINGSTILLGÅNGAR 459 873 426 817 436 062 353 396

SUMMA TILLGÅNGAR 2 327 575 2 294 745 1 387 420 1 374 154

(tkr)	Not	Koncernen 2010	Koncernen 2009	Kommunen 2010	Kommunen 2009
EGET KAPITAL, AVSÄTTNINGAR OCH SKULDER					
Eget kapital	Not 19	631 747	659 794	593 102	579 254
därav årets resultat		-2 589	-10 361	39 374	9 268
SUMMA EGET KAPITAL		631 747	659 794	593 102	579 254
Avsättningar					
Pensioner och liknande förpliktelser	Not 20	79 892	70 444	79 676	70 276
Andra avsättningar	Not 21	7 022	4 045	0	0
SUMMA AVSÄTTNINGAR		86 914	74 489	79 676	70 276
Skulder					
Långfristiga skulder	Not 22	1 300 457	1 246 307	442 007	447 007
Kortfristiga skulder	Not 23	308 457	314 155	272 636	277 616
SUMMA SKULDER		1 608 914	1 560 462	714 643	724 623
SUMMA EGET KAPITAL, AVSÄTTNINGAR OCH SKULDER		2 327 575	2 294 745	1 387 420	1 374 154
PANTER OCH ANSVARSFÖRBINDELSER					
Panter och därmed jämf säkerheter	Not 24	109 500	250 520	0	0
Ansvarsförbindelser					
Pensionsförpliktelser	Not 25	531 090	544 786	531 090	544 786
Övriga ansvarsförbindelser	Not 26	619 522	632 911	574 522	588 191
SUMMA		1 260 112	1 428 217	1 105 612	1 132 977
KASSAFLÖDESANALYS					
Löpande verksamheten					
Årets resultat		-2 589	-10 360	39 374	9 268
Just f ej likviditetspåverk poster	Not 27	73 037	98 102	-1979	44 594
Medel från verksamheten före förändring av rörelsekapitalet		70 448	87 742	37 394	53 862
Ökn-/minskn+ kortfristiga fordringar		-101 721	-13 991	-108 347	-6 029
Ökn-/minskning+ förråd och varulager		50 273	819	50 364	6 040
Ökn+/minskning- kortfristiga skulder		-9 826	76 913	-4 981	81 358
KASSAFLÖDE FRÅN VERKSAMHETEN		9 174	151 483	-25 570	135 231
Investeringsverksamheten Not 28					
Pågående investeringar		-15 227	0	-15 227	0
Investering i materiella anläggningstillgångar		-155 620	-233 622	-123 500	-69 345
Försäljning av materiella anläggningstillgångar		65 791	759	61 305	0
Investering i finansiella anläggningstillgångar		-33 858	-7 210	-7 358	-7 210
Försäljning av finansiella anläggningstillgångar		29 258	0	26 500	741
KASSAFLÖDE INVESTERINGAR		-109 656	-240 073	-58 280	-75 814
Finansieringsverksamheten Not 29					
Nyupptagna lån		-4 774	134 714	-5000	0
Amortering av långfristiga skulder		-2 500	-3 287	0	-55 000
Ökning av långfristiga fordringar		-45	6 301	0	0
Minskning av långfristiga fordringar		104 525	-3 552	113 530	-2 398
Minskning av avsättningar p g a utbetaln		0	0	0	-356
KASSAFLÖDE FINANSIERING		97 206	134 176	108 530	-57 754
Årets kassaflöde		-3 276	45 586	24 680	1 662
Likvida medel vid årets början		297 510	251 730	252 278	250 616
Likvida medel vid årets slut		294 235	297 316	276 958	252 278
		-3 276	45 586	24 680	1 662

(tkr)	Koncernen 2010	Koncernen 2009	Kommunen 2010	Kommunen 2009
NOT 1 VERKSAMHETENS INTÄKTER, TKR				
Försäljningsintäkter	20 780	20 017	15 727	16 204
Taxor och avgifter	77 772	74 042	84 863	81 827
Hyror och arrenden	199 646	196 058	35 727	41 739
Bidrag	93 969	89 778	93 942	89 777
Försäljning verksamhet och entreprenad	30 401	29 359	30 501	29 637
Reavinster	564	1 869	26 064	1 044
Summa intäkter	423 130	411 122	286 823	260 228
NOT 2 VERKSAMHETENS KOSTN, TKR				
Utbetalda löner och arvoden	567 891	559 479	552 763	545 212
Sociala avgifter	170 788	170 648	166 080	166 213
Personalsociala kostnader	15 873	16 884	13 618	14 951
Årets pensionsutbetalningar	19 400	17 469	18 141	16 523
Nyintjänad pensionsrätt, avgiftsbestämd del	24 710	24 529	24 607	24 377
Nyintjänad pensionsrätt, ökning av pensionssskuld	6 308	2 560	6 265	2 526
Särskild löneskatt på pensioner	13 004	12 018	12 961	11 979
Inköp av anl tillgångar, underhållsmaterial	6 749	12 236	5 958	11 125
Inköp av vatten för distribution	13 617	2 023	13 617	2 023
Bidrag	49 581	42 317	49 581	42 317
Entreprenader och konsulttjänster	243 948	221 129	242 939	219 634
Övriga verksamhetskostnader	278 769	271 274	192 633	190 917
Just interna kostn i inv verksamheten	-7 325	-12 601	-7 325	-12 601
Summa kostnader	1 403 312	1 339 965	1 291 839	1 235 194
NOT 3 AVSKRIVNINGAR, TKR				
Planenliga avskrivningar	65 680	62 693	42 338	43 411
Nedskrivning, anl tillgångar	19 989	24 698	367	2 102
Summa	85 669	87 391	42 704	45 513
NOT 4 SKATTEINTÄKTER,TKR				
Preliminär kommunalskatt	873 872	901 636	873 872	901 636
Slutavräkning 2009	666	899	666	899
Prognos slutavräkning 2010	11 724	-30 883	11 724	-30 883
Summa	886 262	871 653	886 262	871 653
NOT 5 GENERELLA STATS BIDRAG OCH SKATTEUTJÄMNING TKR				
Inkomstutjämning	143 570	144 248	143 570	144 248
Kostnadsutjämning	-2 365	-4 102	-2 365	-4 102
Fastighetsavgift	39 446	38 410	39 446	38 410
Generella bidrag/konjunkturbidrag	25 073	0	25 073	0
Nivåjustering/Regleringsbidrag/-avgift	6 597	-12 476	6 597	-12 476
Utjämningsavgift/-bidrag LSS	-5 918	-3 893	-5 918	-3 839
Summa	206 402	162 241	206 402	162 241

(tkr)	Koncernen 2010	Koncernen 2009	Kommunen 2010	Kommunen 2009
NOT 6 FINANSIELLA INTÄKTER				
Utdelning aktier och andelar	21	0	21	0
Ränteintäkter	4 955	3 148	4 670	6 054
Ränteintäkter, placerade medel	83	2 466	83	2 466
Ränteintäkter, kundfordringar	301	415	86	135
Räntebidrag Boverket	0	154	0	154
Återfört aktieägartillskott	23	0	22	0
Övriga finansiella intäkter	0	1 442	0	1 442
Summa	5 383	7 627	4 883	10 253
NOT 7 FINANSIELLA KOSTNADER				
Räntekostnader	32 695	33 001	10 927	12 663
Ränta på pensionsskuld	1 304	3 816	1 301	3 809
Bankkostnader	174	123	172	120
Byggnadstidsränta	-1 916	-2 193	-1 916	-2 193
Övriga finansiella kostnader	-20	1	-30	1
Summa	32 237	34 749	10 454	14 400
NOT 8 AVSTÄMNING MOT BALANSKRAVET				
Periodens resultat enligt resultaträkningen			39 374	9 268
Avgår reavinster			-26 064	-1 044
Justerat resultat			13 310	8 224
NOT 9 IMMATERIELLA ANLÄGGNINGSTILLGÅNGAR				
Nynäshamnsbostäder AB	-24	-26	0	0
Nynäshamns Exploatering AB	-71	-86	0	0
Alkärrsplan AB	2 392	2 480	0	0
Telegrafan AB	4 975	5 157	0	0
Summa	7 271	7 526	0	0
NOT 10 MARK, BYGGNADER OCH TEKNISKA ANLÄGGNINGAR				
Anskaffningsvärde IB	2 354 030	2 189 280	1 274 812	1 219 786
Ackumulerade avskrivningar IB	-776 056	-699 295	-551 562	-520 298
Årets investeringar	290 720	120 258	114 831	57 500
Årets av-/nedskrivningar	-76 255	-74 324	-34 461	-33 738
Årets försäljningar	-63 864	0	-61 305	0
Justering IB Nynäshamnsbostäder	-18 536			
Övriga förändringar	2030	1 195	2 030	0
Alkärrsplan AB anskaffn värde IB	1 304			
Alkärrsplan AB avskrivningar IB	-465			
Telegrafan AB	279			
Summa	1 709 128	1 537 114	744 346	723 250

Med investering avses inventarier, maskiner etc med en livslängd överstigande 3 år och ett värde överstigande 30 000 kronor.

(tkr)	Koncernen 2010	Koncernen 2009	Kommunen 2010	Kommunen 2009
Specifikation av fastigheter och anl				
Markreserv samt markvärde	211 464	223 947	65 198	81 874
Verksamhetsfastigheter	409 054	347 877	408 304	346 752
Fastigheter för affärsverksamhet	179 083	181 435	178 333	180 310
Bostadsfastigheter	816 724	647 608	0	0
Publika fastigheter	80 145	69 856	80 145	69 856
Fastigheter för annan verksamhet	12 010	44 072	12 010	44 072
Övriga fastigheter	-649	22 319	357	386
Summa	1 709 128	1 537 114	744 346	723 250

kommunen 2010: taxeringsvärden mark 35 769 tkr, byggnader 8 737 tkr

NOT 11 MASKINER OCH INVENTARIER

Anskaffningsvärde IB	221 276	216 906	218 009	214 545
Ackumulerade avskrivningar IB	-189 690	-182 286	-188 652	-180 719
Årets investeringar	10 640	7 558	8 669	5 671
Årets av-/nedskrivningar	-9 570	-10 173	-8 653	-9 673
Årets försäljningar	-53	-467	0	-467
Övriga förändringar	1	181	0	0
Alkärrsplan AB anskaffningsvärde IB	782			
Alkärrsplan AB ack avskrivningar IB	-648			
Summa	32 558	31 719	29 373	29 357

**NOT 12 ÖVRIGA MATERIELLA
ANLÄGGNINGSTILLGÅNGAR**

Pågående investeringar	88 247	220 581	88 178	72 951
Pågående försäljningar	571	571	571	571
Summa	88 817	221 152	88 748	73 522

NOT 13 FINANSIELLA ANLÄGGNINGSTILLGÅNGAR

Aktier	8 373	8 373	67 376	65 618
Andelar	5 901	1 301	5 860	1 261
Bostadsrätter	371	371	371	371
Långfristiga fordringar	15 283	60 373	15 283	127 378
Summa	29 928	70 418	88 891	194 628

Aktier

AB Nynäshamnsbostäder	0	0	52 990	52 990
Turist Nynäs AB	0	0	1 000	1 000
Nynäshamns Exploatering AB	0	0	0	1 000
Nynäshamns Mark AB	0	0	2 006	2 006
Alkärrsplan AB	0	0	2 758	0
Alkärrsplans Utveckling AB	5 719	5 719	5 719	5 719
Nynäshamn Offshore AB	0	0	250	250
Stockholmsregionens Försäkrings AB	2 499	2 499	2 499	2 499
SRV återvinning AB	30	30	30	30
FöreningsSparbanken	10	10	10	10
Vårlyjus AB	111	111	111	111
Business Arena Stockholm AB	2	2	2	2
SKL Kommentus AB (KommunAB)	1	1	1	1
Stadshypotek	1	1	0	0
Summa aktier	8 373	8 373	67 376	65 618

Andelar

Stockholms läns företagsförening	1	1	0	1
Förlagsbevis Kommuninvest	4 600	0	4 600	0
Husbyggnadsvarar HBV	40	40	0	0
Andelskapital Kommuninvest	1 260	1 260	1 260	1 260
Summa andelar	5 901	1 301	5 860	1 261

(tkr)	Koncernen 2010	Koncernen 2009	Kommunen 2010	Kommunen 2009
Bostadsrätter				
Brf Björnen	12	12	12	12
Brf Månberget	359	359	359	359
Summa bostadsrätter	371	371	371	371
Långfristiga fordringar				
Regressfordringar	61	67	61	67
Brf Skonaren	0	50 983	0	50 983
Brf Vitsippan	3 643	4 003	3 643	4 003
Nynäshamns sportboende	4 320	4 500	4 320	4 500
Övriga långfristiga fordringar	682	819	682	819
Utlåning koncernföretag	6 577	0	6 577	67 005
Summa långfristiga fordringar	15 283	60 373	15 283	127 378
Summa finansiella anl tillgångar	29 928	70 418	88 890	194 628
Fordran på Brf Vitsippan har tagits upp till 4 182 791 kr (Nominellt värde 11 605 583 kr)				
NOT 14 FÖRRÅD, LAGER				
Förråd	0	0	0	0
Lager	285	194	0	0
Omsättningsfastigheter	0	19 817	0	0
Summa	285	20 011	0	0
NOT 15 PÅGÅENDE EXPLOATERING				
Industrimark	36 004	34 982	36 004	34 982
Bostadsmark	-56 051	-4 665	-56 051	-4 665
Summa	-20 047	30 317	-20 047	30 317
NOT 16 KORTFRISTIGA FORDRINGAR				
Statsbidrag	1 705	812	1 705	812
Interimsfordringar	48 353	34 471	44 305	30 571
Kundfordringar	14 719	30 066	12 448	28 024
Övriga fordringar	20 621	13 824	20 692	11 397
Förskott Trafikverket Väg 73 (Vägverket)	100 000	0	100 000	0
Summa	185 398	79 173	179 151	70 803
NOT 17 KORTFRISTIGA PLACERINGAR				
Obligationer	0	0	0	0
Övriga kortfristiga placeringar	0	0	0	0
Summa	0	0	0	0
NOT 18 KASSA OCH BANK				
Kassa	132	81	132	81
Plusgiro	99 327	111 550	82 975	67 221
Bank	1 237	2 537	337	1 884
Placerade pensionsmedel Nordea	180 776	179 344	180 776	179 344
Skattekonto	12 763	3 804	12 738	3 747
Summa	294 235	297 316	276 958	252 278

(tkr)	Koncernen 2010	Koncernen 2009	Kommunen 2010	Kommunen 2009
NOT 19 EGET KAPITAL				
Ingående eget kapital	659 794	669 960	579 254	569 941
Avsatt periodiskt underhållsreserv	-579	195	-579	46
Periodens resultat	-2 589	-10 361	39 374	9 268
VA anslutningsavg, förändrad redovisn princip	-24 947		-24 947	
Förändring SMOHF, Offshore	66			
Utgående balans	631 747	659 794	593 102	579 254
NOT 20 AVSÄTTNINGAR FÖR PENSIONER OCH LIKANDE FÖRPLIKTELSE				
IB	70 444	62 496	70 276	62 403
Pensionsutbetalningar	-2 769	-2 318	-2 769	-2 318
Nyintjänade pensioner	8 294	6 414	8 247	6 372
Ränte- och beloppsuppräknings	1 302	3 810	1 302	3 810
Ändringar av förs.tekniska grunder	787	-1 529	787	-1 529
Förändring av löneskatt	1 875	1 571	1 833	1 538
UB	79 892	70 444	79 676	70 276
Varav avsatt för särskild avtalspension Aktualiseringsgrad 83%.	3 740	4 384	3 740	4 384
Pensioner enligt beräkning från KPA, enligt RIPS 07.				
NOT 21 ANDRA AVSÄTTNINGAR				
Övriga avsättningar	1 468	0	0	0
Uppskjuten skatt	5 554	4 045	0	0
Summa	7 022	4 045	0	0
NOT 22 LÅNGFRISTIGA SKULDER				
Svenska banker och kreditinstitut	1 300 250	1 248 000	442 000	447 000
Övriga kreditgivare	200	-1 700	0	0
Insamling simhall	7	7	7	7
Summa	1 300 457	1 246 307	442 007	447 007
NOT 23 KORTFRISTIGA SKULDER				
Leverantörsskulder	80 486	72 281	65 029	52 600
Interimsskulder	182 070	177 723	165 090	162 504
Upplupen pensionskostnad, avgiftsbestämd del	25 344	23 468	24 507	23 344
Övriga kortfristiga skulder	20 557	40 683	18 010	39 168
Summa	308 457	314 155	272 636	277 616
NOT 24 PANTER OCH DÄRMED JÄMFÖRLIGA SÄKERHETER				
Panter, fastighetsinteckningar	109 500	250 520	0	0
Summa	109 500	250 520	0	0
NOT 25 PENSIONS FÖRPLIKTELSE				
Pensionsskuld intjänad före 1998	518 067	531 271	518 067	531 271
Penskuld intj före 1998, Södertörns brand- försvarsförbund	13 023	13 515	13 023	13 515

(tkr)	Koncernen 2010	Koncernen 2009	Kommunen 2010	Kommunen 2009
Summa	531 090	544 786	531 090	544 786
NOT 26 ÖVRIGA ANSVARSFÖRBINDELSER				
AB Nynäshamnsbostäder	546 000	546 000	546 000	546 000
SRV återvinning AB	4 211	2 228	4 211	2 228
Bostadsrättsföreningar	22 302	37 816	22 302	37 816
Kommunalt borgens- och förlustansvar för egnahem	784	885	784	885
Övriga borgensförbindelser	46 225	45 983	1 225	1 263
Summa	619 522	632 911	574 522	588 191
Operationella leasingavtal				
Ej uppsägningsbara avtal som överstiger 3 år			11 667	21 830
Framtida leasingavgifter som förfaller inom ett år			8 230	5 426
Framtida leasingavgifter som förfaller mellan ett och fem år			14 160	9 229
Övriga förbindelser				
3 förtroendevalda har pensionsrätt enligt reglemente om visstidspension				
Nynäshamns kommun har i nov 2009 ingått en solidarisk borgen såsom för egen skuld för Kommuninvest i Sverige AB:s samtliga förpliktelser. Ägarandel per 2010-12-31 uppgick till 0,46%.				
NOT 27 EJ LIKVIDITETSPÅVERKANDE POSTER				
Årets avskrivningar			42 704	
Reavinster			-25 466	
Reavinster exploatering			-597	
Tidigare års inbet VA anslutningsavgifter			-862	
VA anslutningsavgifter ändrad red princip			-24 944	
Avsättningar pensioner			9 400	
Byggnadstidsränta Exploatering			-1 917	
Justering			-297	
Verksamhetens nettobetalingar	-73 037	-98 102	-1 979	44 594
NOT 28 INVESTERINGAR				
Försäljning av finansiella anl tillgångar			26 500	741
Andelskapital Kommuninvest			-4 600	- 1 260
Aktier Alkärrsplans Utveckling AB			-2 758	-5 700
Aktier Nynäshamns Offshore AB				-250
Årets utbetalningar, övriga investeringar			-77 422	-68 747
Investeringsnetto	-109 656	-240 073	-58 280	-75 814
NOT 29 FINANSIERING				
Minskning av långfristig upplåning			-5 000	55 000
Minskning av långfristiga fordringar			45 084	2 214
Minskning av utlåning koncernbolag			67 005	
Minskning av regressfordran			6	11
Kortfristig del av långfristig			1 435	173
Minskning av avsättningar p g a utbetalningar				356
Summa	97 206	134 176	108 530	57 754

NYNÄSHAMNS KOMMUN
Revisorerna

NYNÄSHAMNS KOMMUN Kommunstyrelsen	
2011 -03- 29	
Handl nr 1207	Akt nr, Dpl 66/2011-042

Kommunfullmäktige i
Nynäshamns kommun

REVISIONSBERÄTTELSE FÖR ÅR 2010

Vi har granskat Kommunstyrelsens och nämndernas verksamhet och genom utsedda lekmannarevisorer i AB Nynäshamnsbostäder, Nynäshamns Exploatering AB, Alkärrsplan AB och Turist Nynäs AB även verksamheten i dessa företag under år 2010.

Granskningen har såvitt avser kommunen och dess koncernroll utförts enligt kommunallagen, god revisionssed i kommunal verksamhet och kommunens revisionsreglemente. Granskningen har haft den omfattning och inriktning samt givit det resultat som redovisas i bilagan ”Revisorernas redogörelse för år 2010”. Därtill redovisas de sakkunnigas rapporter i särskild bilaga.

Årets resultat om 39,4 mnkr exkluderat för realisationsvinster når inte upp till det finansiella mål som fullmäktige beslutat om. Resultatnivån motsvarar 1,2 procent av skatteintäkter och generella statsbidrag vilket är lägre än målet som uppgår till 2 procent. Soliditeten inklusive de totala pensionsåtagandena har ökat under året och uppgick vid årsskiftet till 5,4 procent (3,5 procent 2009).

Förvaltningsberättelsen innehåller en uppföljning av kungörelserna och direktiv samt en översiktlig redogörelse av verksamheterna. Redovisningen är dock inte så strukturerad att en avstämning kan ske på ett enkelt sätt. Det saknas enligt vår mening en sammanfattande bedömning av hur årets verksamhetsmässiga resultat förhåller sig till av fullmäktige fastställda mål och direktiv. Av de kungörelserna målen är det svårt att avgöra vilka som ska uppnås under mandatperioden och vilka som ska uppnås under 2010. Flera av målen och direktiven är inte heller mätbara. Vi rekommenderar att kommunen prioriterar en utveckling inom detta område.

Skillnaden mellan kommunens årsprognos per augusti och årsutfall är netto 6,7 mnkr men brutto betydligt större vilket indikerar att prognosverktygen fortsatt behöver utvecklas.

Budgetföljsamheten hos Socialnämnden har inte heller under 2010 varit tillfredsställande. Sammantaget bedömer vi att Socialnämnden inte haft en tillräcklig ekonomisk styrning och kontroll. Det har uppstått oförutsedda kostnader vilka kommit till kännedom sent under året men årets resultat vittnar ändå om att budgetarbetet kan förbättras betydligt. Verksamheten i egen regi inom äldreomsorgen redovisar fortsatt stora underskott. Prognossäkerheten har förbättrats sedan föregående år men kan även den förbättras.

NYNÄSHAMNS KOMMUN
Revisorerne

Vi **tillstyrker** att styrelsen och de övriga nämnderna och de förtroendevalda i dessa organ **beviljas ansvarsfrihet**.

Vi tillstyrker också att kommunens årsredovisning godkänns. Den är i allt väsentligt upprättad i enlighet med den kommunala redovisningslagen och god redovisningssed.

Nynäshamn den 23 mars 2011

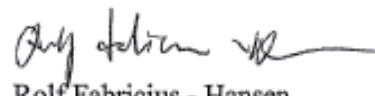

Clary Odenlid


Ingrid Andersson


Bo Persson


Sveneric Nilsson


Heli Persson


Rolf Fabricius - Hansen

Redovisningsprinciper

Redovisningen har skett enligt bestämmelser i Lagen om kommunal redovisning. Kommunen följer de anvisningar som lämnats av Rådet för kommunal redovisning.

Anläggningstillgångar

Anläggningstillgångar upptas till anskaffningsvärde efter avdrag för investeringsbidrag och avskrivningar. Avskrivningstiderna för investeringar före 2010 följer i princip Kommunförbundets dåvarande rekommendationer. Från och med 2010 avskrivs anläggningstillgångarna efter beräknad nyttjandeperiod.

Avskrivningarna startar från den månad som investeringarna tas i bruk. Åren före 2004 startade avskrivningarna från januari det år som anläggningarna togs i bruk.

Lånekostnader i form av byggnadstidsränta inräknas i anskaffningsvärdet. Byggnadstidsränta för 2010 har beräknats med i snitt 2,66% .

Anslutningsavgifter VA

Anslutningsavgifterna har till och med 2009 redovisats i resultaträkningen. Under 2010 har redovisningen utretts och redovisningen av anläggningstillgångar har i samband med bokslutet 2010 ändrats så att den följer rekommendation från Rådet för kommunal redovisning och god redovisningssed. Det innebär att anslutningsavgiften från och med 2010 periodiseras så att den matchar kostnaderna för investeringen den ska finansiera. I samband med förändringen har VA-verksamhetens balansräkning justerats med anslutningsavgifterna tillbaka till år 1992. Det har inneburit att VA-verksamhetens och kommunens egna kapital har minskat med 15,7 mkr.

Leasingavtal

Samtliga avtal har klassificerats som operationella.

Timplöner

Socialförvaltningens (bemanningssentrum) timplöner för december månad har till och med år 2009 inte periodiserats utan redovisats i januari månad. Från och med 2010 periodiseras samtliga timplöner till det år de intjänats. Årets resultat har påverkats med 2,1 mkr i ökade kostnader då 13 månaders timplöner utförda av bemanningssentrum för socialförvaltningen belastat årets resultat.

Sammanställd redovisning

Den sammanställda redovisningen (koncernredovisningen) är upprättad i enlighet med rekommendationer

i den kommunala redovisningslagen. Redovisningen har upprättats enligt förvärvsmetoden med proportionell konsolidering. Interna mellanhavanden av betydelse har eliminerats.

Ord- och begreppsförklaringar

Anläggningstillgångar

Tillgångar som är avsedda för stadigvarande bruk, t ex fastigheter, anläggningar, maskiner och långfristiga fordringar.

Avskrivningar

Planmässig värdenedsättning av anläggningstillgångar

Eget kapital

Skillnaden mellan kommunens tillgångar och skulder.

Kassaflödesanalys

Kassaflödesanalysen visar i sammandrag betalningsflödet under året och vilka förändringar av likvida medel som har skett.

Kortfristiga fordringar

Fordringar som förfaller till betalning inom ett år från balansdagen.

Kortfristiga skulder

Skulder som förfaller till betalning inom ett år från balansdagen.

Likviditet

Betalningsberedskap på kort sikt eller förhållandet mellan lätt realiserbara tillgångar och kortfristiga skulder.

Långfristiga skulder

Skulder som förfaller till betalning senare än ett år från balansdagen.

Nettoinvesteringar

Investeringsutgifter efter avdrag för driftbidrag mm.

Omsättningstillgångar

Består av likvida medel och kortfristiga fordringar

Periodisering

Fördelning av kostnader och intäkter på de redovisningsperioder till vilka de hör.

Soliditet

Andelen eget kapital av de totala tillgångarna, dvs graden av egna finansierade anläggningstillgångar.

