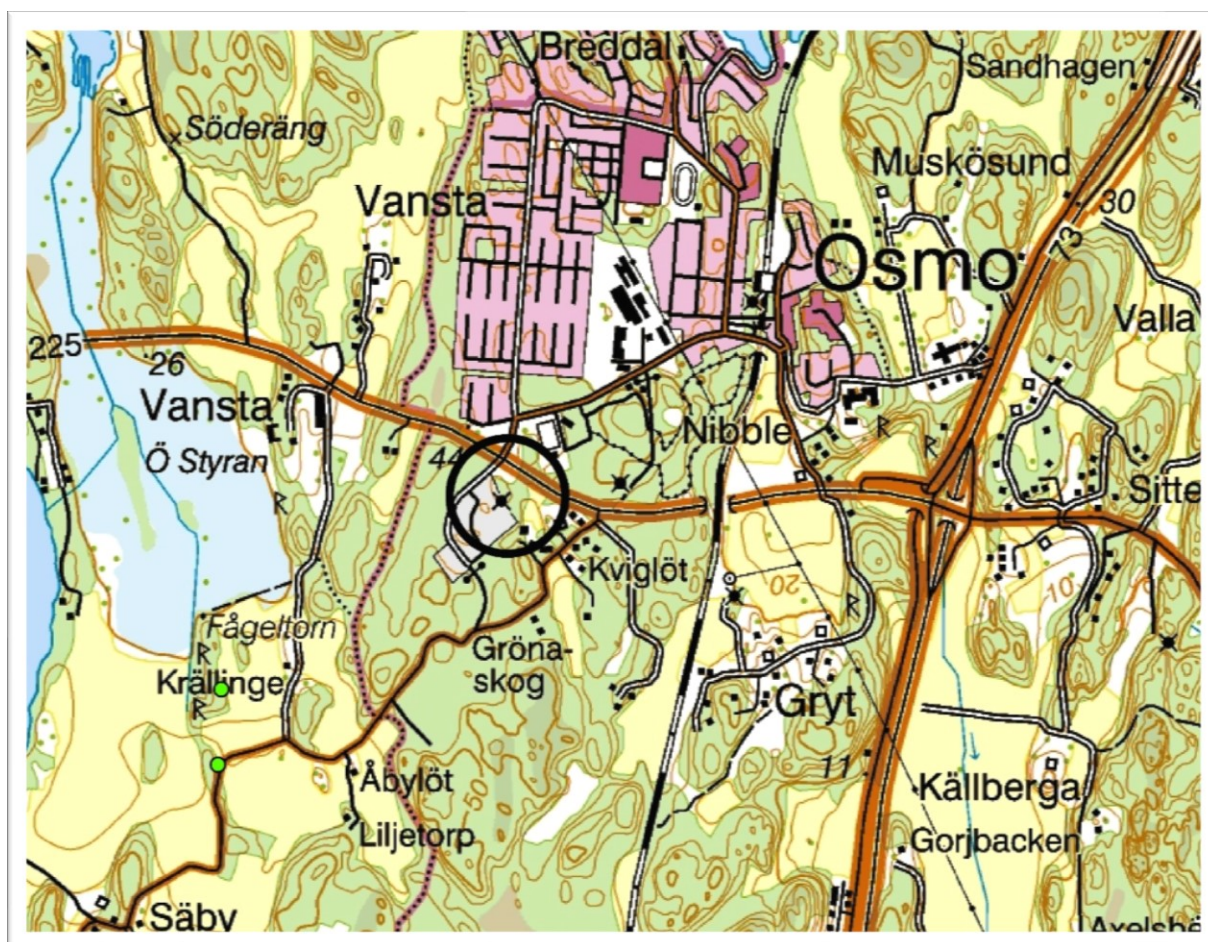


Vansta drivmedelstation

ARKEOLOGISK UTREDNING, etapp 1
Fastighet Vansta 3:1, Ösmo socken
Nynäshamns kommun, Södermanland

Anna Ulfhielm



Almunga AB

Vansta drivmedelstation

ARKEOLOGISK UTREDNING, etapp 1

Fastighet Vansta 3:1
Ösmo socken
Nynäshamns kommun
Södermanland
2019

Almunga AB
Swedenborgsgatan 40
118 27 STOCKHOLM
e-post: anna@almunga.se

© Almunga AB 2019
Rapport 2019:1
Foto: Anna Ulfhielm
Omslag: utdrag ur terrängkartan över Ösmo.
Allmänt kartmaterial © Lantmäteriet Medgivande nr 816400 och 824795
ISBN 978-91-982027-7-9

Innehåll

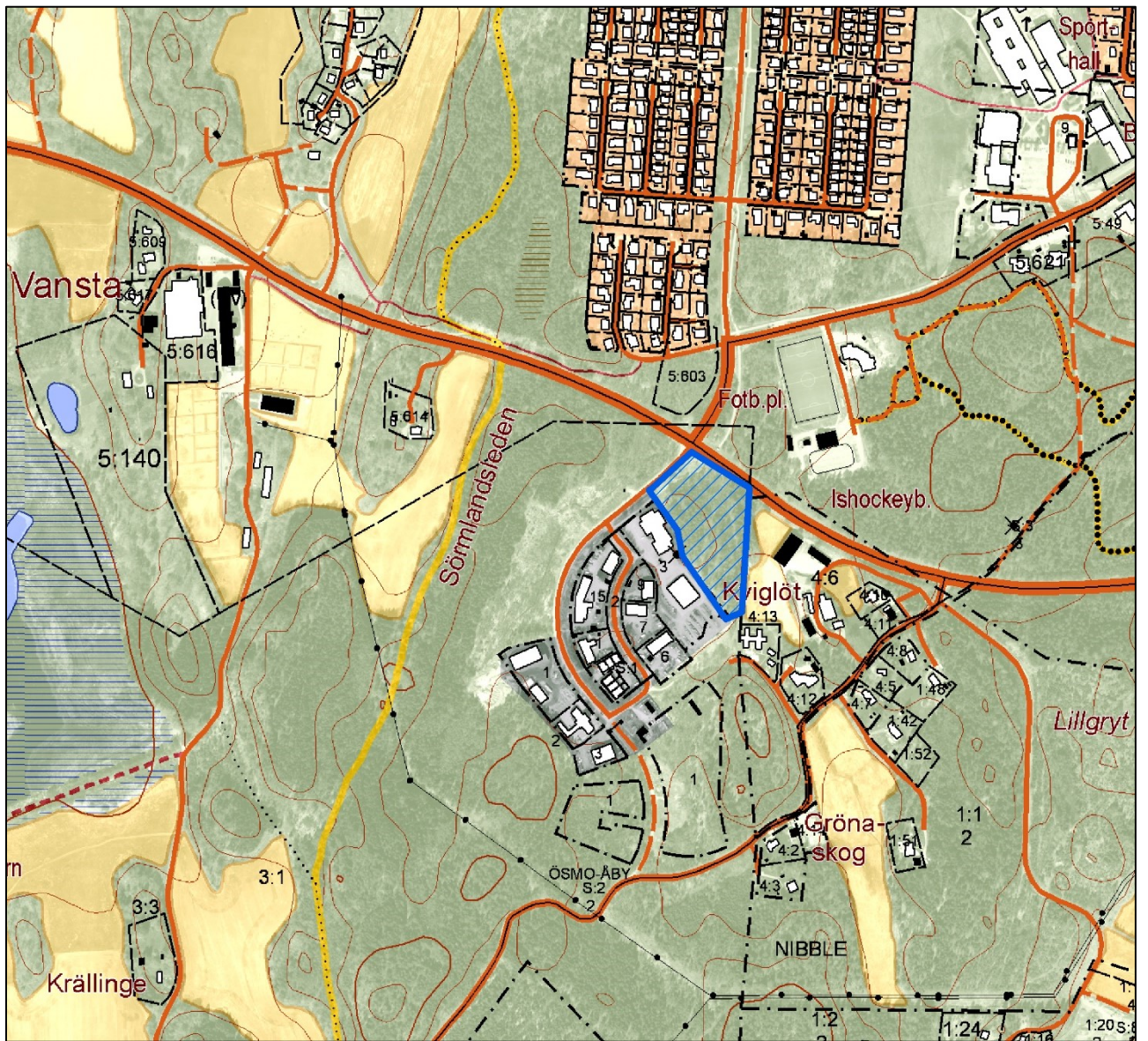
| | |
|------------------------------------|----|
| Sammanfattning | 1 |
| Uppdraget..... | 3 |
| Målsättning och genomförande | 3 |
| Topografi och kulturmiljö | 3 |
| Resultat | 5 |
| Referenser..... | 11 |
| Arkiv | 11 |
| Administrativa uppgifter | 11 |
| Bilaga 1 | 12 |

Sammanfattning

På uppdrag av Länsstyrelsen i Stockholms län har Almunga AB genomfört en arkeologisk utredning etapp 1. Nynäshamns kommun planer för en ny drivmedelstation på fastigheten Vansta 3:1.

Utredningsområdet omfattade cirka 1,7 hektar och ligger söder om Ösmo samhälle och söder om väg 225. Flera historiska kartor från 1701 och framåt visar områdets utveckling fram till idag. Två lämningar har registrerats fossil åker **objekt 1** (L2019:921) och rest av en jordkällare **objekt 2** (L2019:932).

Den fossila åkern **objekt 1** är belägen i undersökningsområdets södra del och är bedömd som fornlämning och därmed lagskyddad enligt 2 kap. kulturmiljölagen (1988:950). Intill öster om den fossila åkern finns rester efter jordkällaren **objekt 2**. Jordkällaren är bedömd som en möjlig fornlämning då det inte är möjligt att få fram om den är byggd före eller efter år 1850 enbart med denna utredning.



Figur 1. Utdrag ur den digitala fastighetskartan. Utredningsområdet markerat med blått.

Uppdraget

På uppdrag av Länsstyrelsen i Stockholms län (dnr 431-50075-2018) har Almunga AB genomfört en arkeologisk utredning etapp 1 inför detaljplan för Vansta 1:3, Nynäshamns kommun, Stockholms län. En drivmedelstation planeras att etableras inom fastigheten. Nynäshamns kommun svarade för kostnaderna.

Fältarbetet har genomförts 25 februari 2019. Projektansvarig var Anna Ulfhielm som även sammanställt rapporten.

Målsättning och genomförande

Utredningens målsättning var att fastställa förekomst av hittills okända fornlämningar, både de som är synliga ovan mark och de som är dolda under mark.

Förberedelsearbetet innebar kartstudier (Lantmäteriet), arkivstudier (ATA) och i viss mån även litteraturstudier. Efter detta gjordes en fältinventering som innebar en grundlig okulär besiktning av utredningsområdet.

Topografi och kulturmiljö

Utredningsområdet omfattade cirka 1,7 hektar och ligger söder om Ösmo samhälle och söder om väg 225. Området är beläget inom ett mindre höjdparti och är mestadels beväxt av barrträd. Marken består av granat- och grafit-gnejs. Nivåerna över havet varierar mellan 40 till 45 meter.

Närområde är mycket rikt på fornlämningar såsom ett flertal gravfält från järnåldern samt flera runstenar. Flera av byarnas namn visar på en etablering under järnåldern. Även boplatser från stenålder har påträffats.

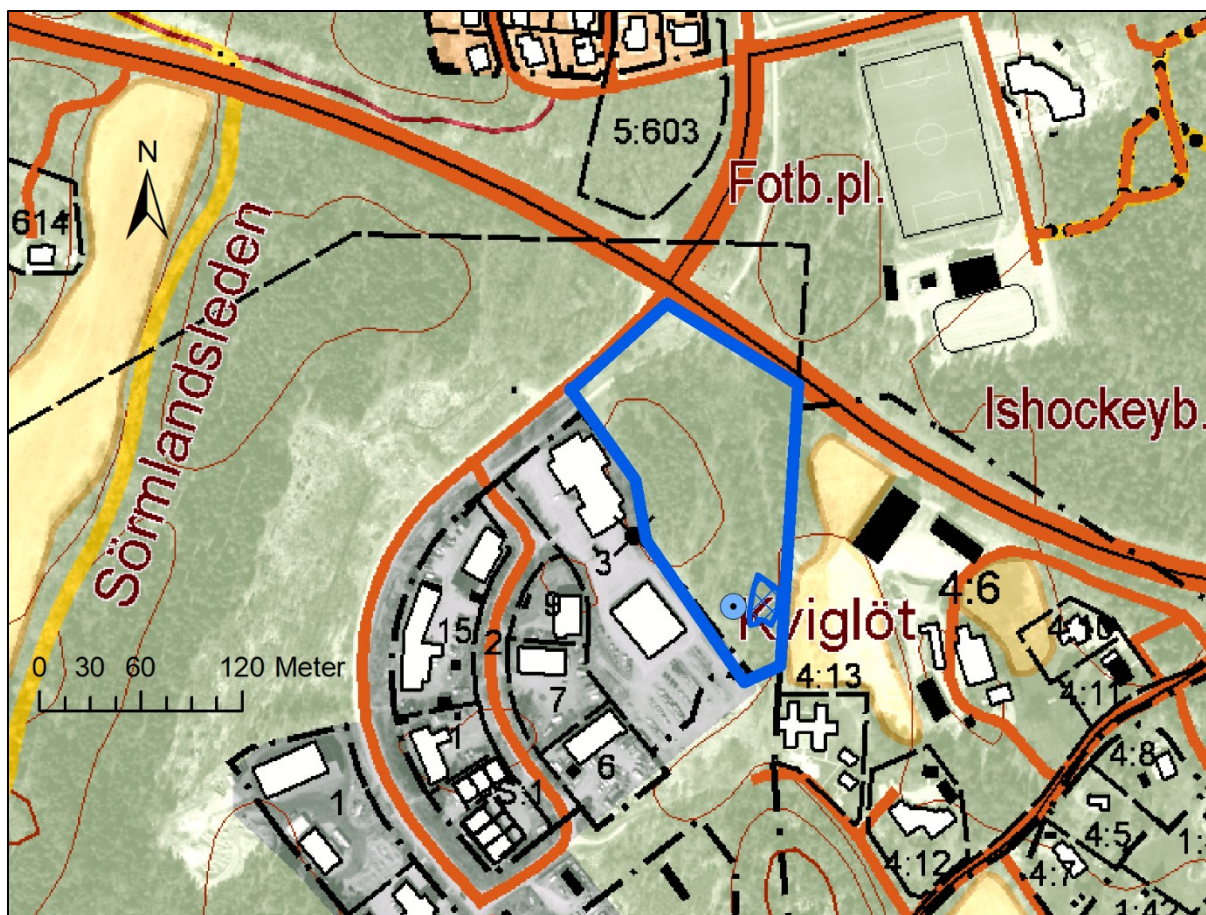
Historiska kartor

De historiska kartorna över utredningsområdet visar att utredningsområdets östra gräns har varierat genom århundrandena. Detta tycks bero på att en bebyggelseenhet har försvunnit och att dess ägor har övergått till flera andra bebyggelseenheter. Idag ligger utredningsområdet inom Vansta ägor. På den äldsta kartan över Vansta från år 1638 står det att Krällinge har haft sina ägor sydöst om Vansta men inga kartor har påträffats som visar detta.

Ortnamn på -inge hör till de äldsta bland de svenska bebyggelsenamntyperna. Krällinge är ett inge-namn som tyder på en etablering under förhistorisk tid och dess äldsta skriftliga belägg "*j krällinge*" är från år 1383.

Storskifteskartan över Gryt från år 1762 visar hägnader som fortsätter över gränsen på Vansta ägor (figur 7, sid 7). De streckade linjerna visar på skiljaktigheter var gränsen går. Även torpet Kviglöts åkrar gick över gränsen. Rågångskartan från år 1789 visar att gränstvisterna fortsatte. På denna karta finns hägnader utritade som går över gränsen mellan byarna Vansta-Åby och byarna Gryt-Åby.

Vansta utökade sin mark vilket enskifteskartan från år 1827 visar (figur 8, sid 8). Nu ligger hela utredningsområdet inom Vansta ägor där dess östra gräns och utredningsområdets östra gräns sammanfaller.



Figur 2. Undersökningsområdet med de två påträffade lämningarna.



Figur 3. Vy över området.

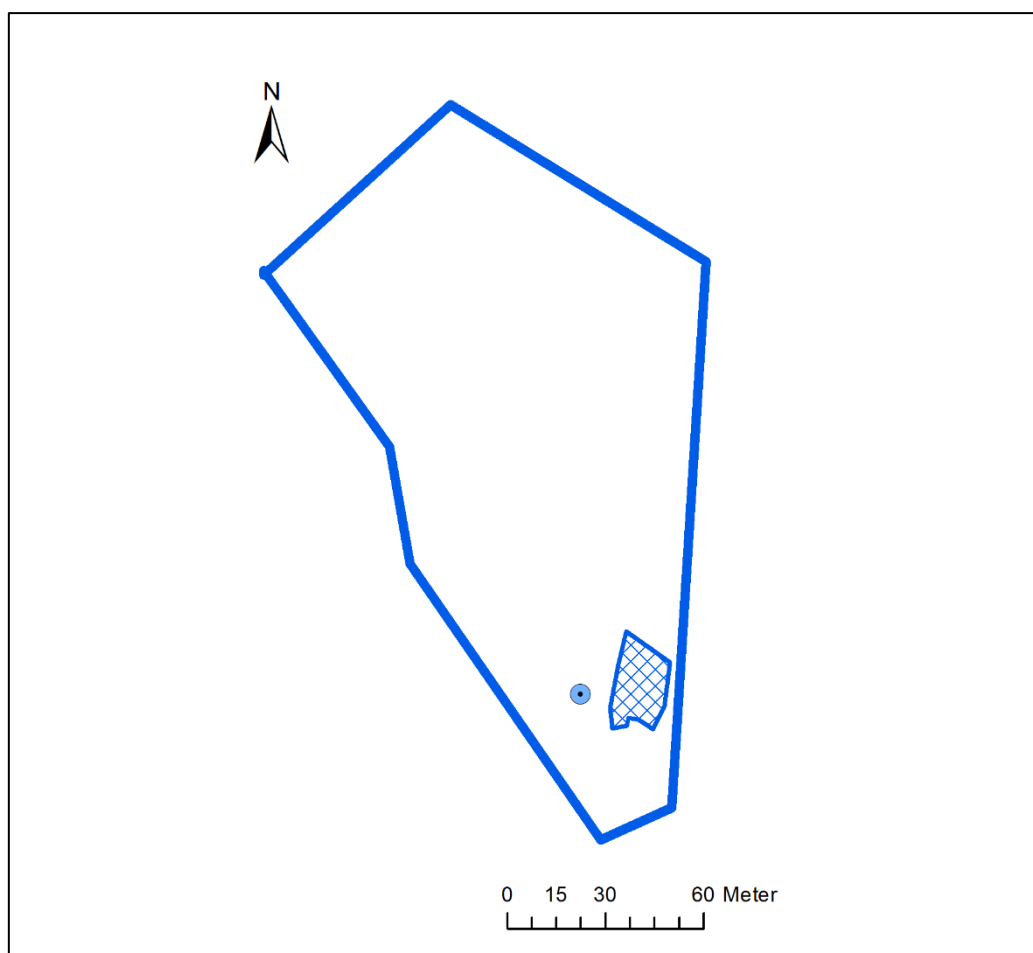
Resultat

Inom utredningsområdet har två objekt markerats ut på kartan, 2 nypåträffade lämningar.

| OBJEKTNUMMER | RAÄ-NUMMER | LÄMNINGSTYP | ANTI-KVARISK BEDÖMNING |
|--------------|------------|-------------------------|------------------------|
| Objekt 1 | L2019:921 | Fossil åker | Fornlämning |
| Objekt 2 | L2019:932 | Husgrund, historisk tid | Möjlig fornlämning |

Objekt 1 (**L2019:921**) är en fossil åker som finns med på enskiftet över Vansta från år 1827. Formen på åkern är än idag lätt att urskilja. Norra och östra delarna har påförda massor från dikesgrävningar strax intill åkern. Utmed den västra kanten är ett mindre dike. Åkern var i bruk in på 1900-talet dock inte längre än år 1951 då kartan från det året visar att åkern är övergiven.

Objekt 2 (**L2019:932**) är en jordkällare där endast botten är kvar. Den ligger väster om den fossila åkern i en mindre sluttning. Om den är bygd före eller efter år 1850 går inte att säga utan att ytterligare undersökning och/eller C¹⁴ prov görs.



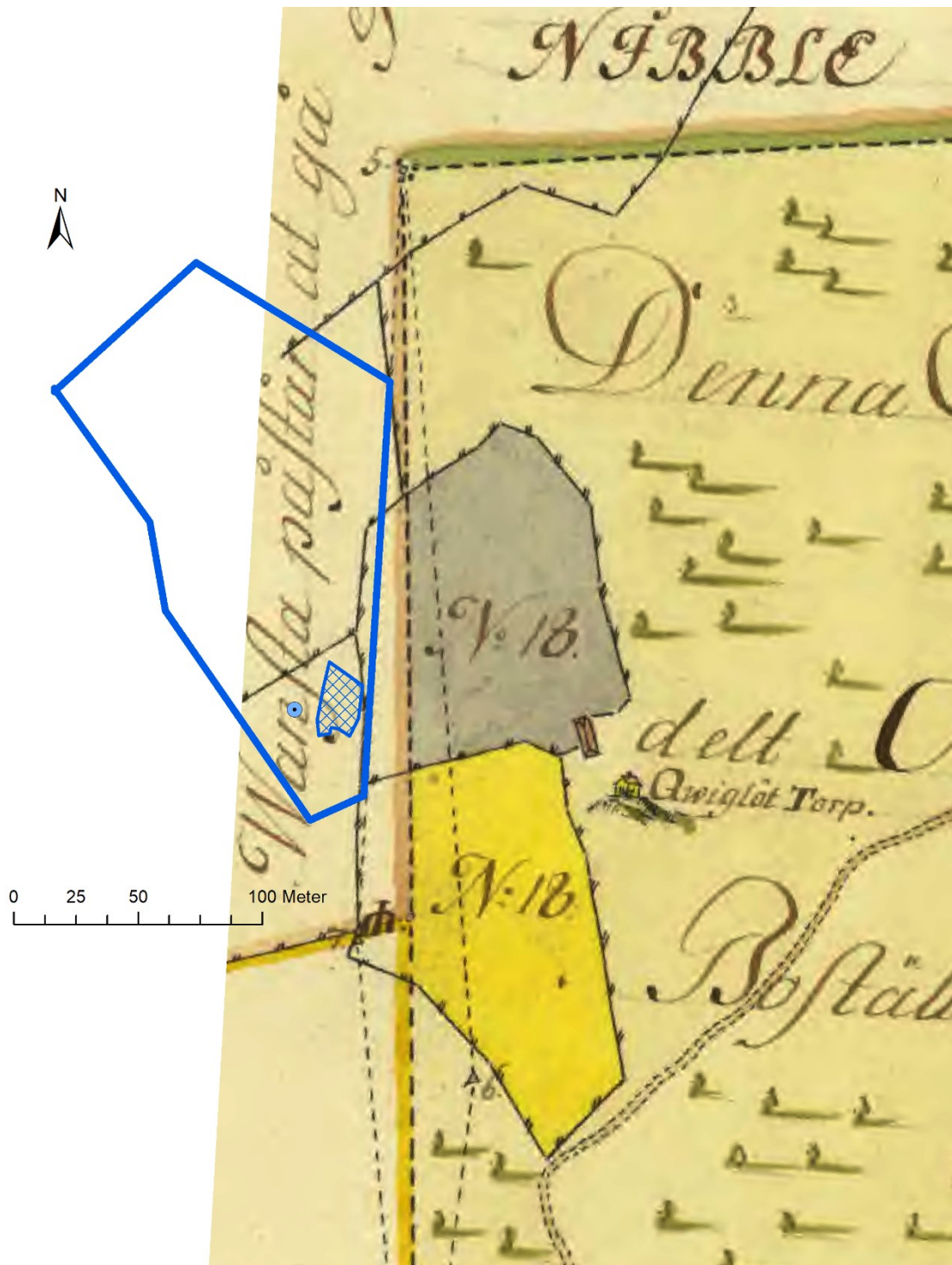
Figur 4. Det blåa rutskrafferade området = objekt 1. Den ljusblå punkten = objekt 2.



Figur 5. Objekt 1, den fossila åkern mot söder där diket kan skönjas till höger i bilden.

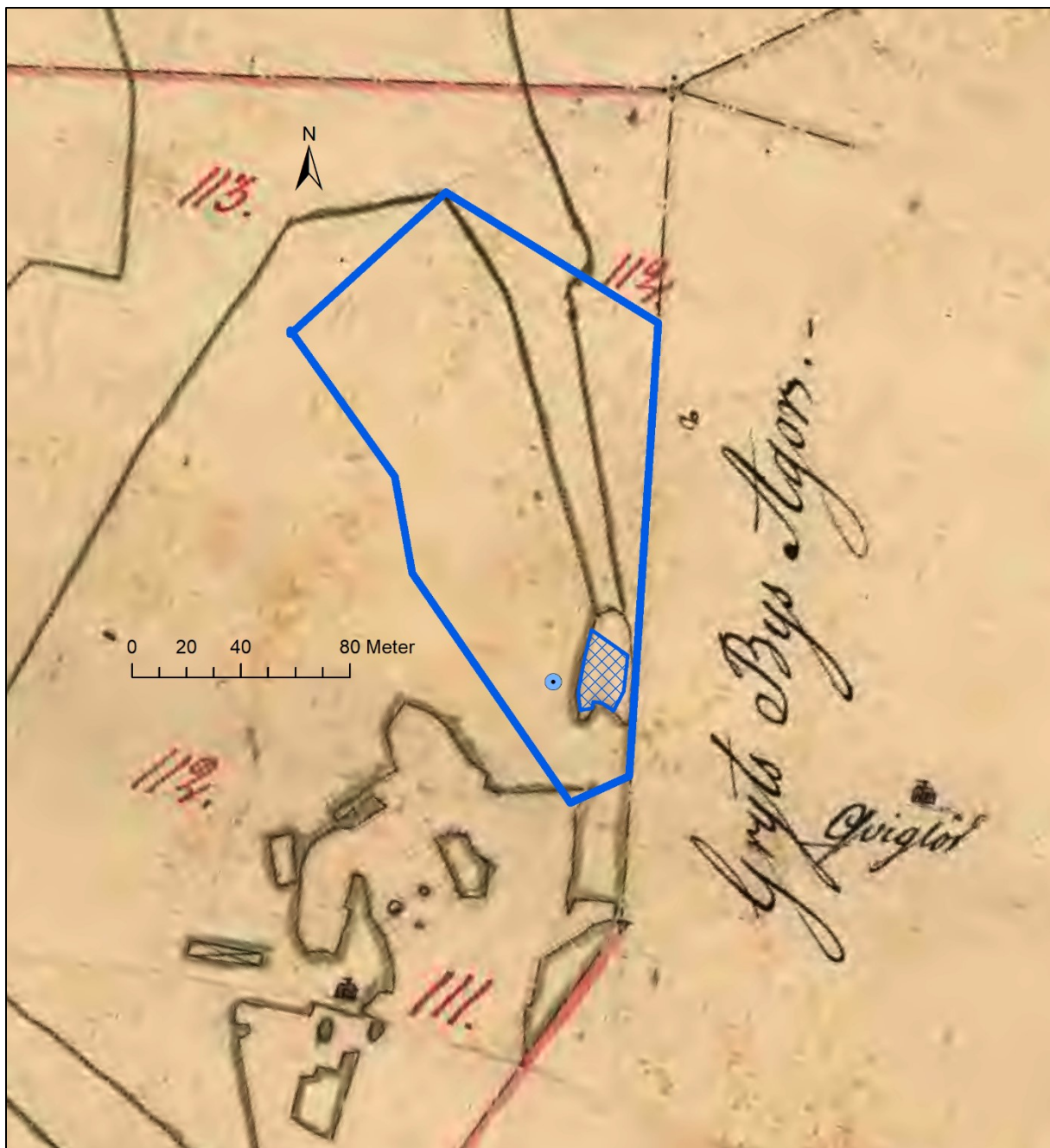


Figur 6. Resterna efter jordkällaren (objekt 2) i slutningen mot den fossila åkern.



Figur 7. Del av storskifteskartan över Gryts ägor från år 1762.

Det finns inga kartor över Krällinges ägor. Det är kartan över Vansta från år 1638 som visar att Krällinge har existerat som en egen äga sydöst om Vansta. Utredningsområdet låg troligen på Krällinges ägor vid den tiden. Därefter tog Gryt över ägandet, dock senast år 1701 enligt en geometrisk avmätning. Senare köper Vansta denna mark, vilket storskiftet över Gryt från år 1762 visar. Kartan visar också att det tvistades om gränsdragningen. Torpet Kvigelöts åkrar har hamnat i skiljeområdena. Där syns också ett hägnadssystem som går över gränserna in i undersökningsområdet. Inga spår efter dessa hägnader finns kvar då de troligen var gjorda av trä (gärdesgårdar).



Figur 8. Del av enskifteskartan över Vansta ägor från år 1827.

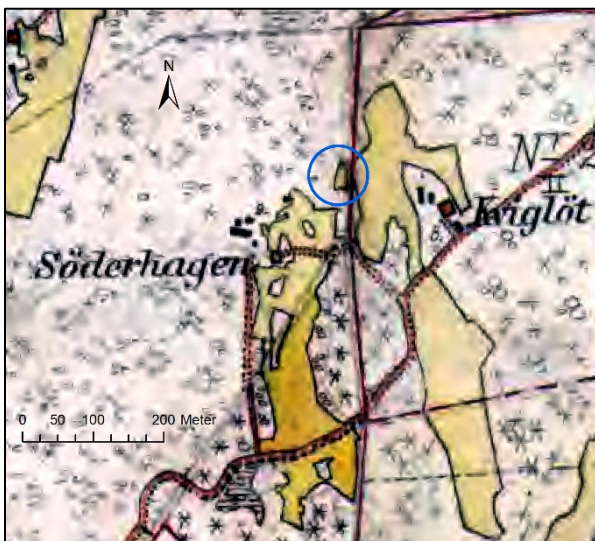
Enskiftet över Vanstas ägor skedde år 1827 och nu är den östra gränsdragen löst. En liten åker är utritad på kartan och den är än i dag synlig i landskapet (**Objekt 1**). Det troliga är att Söderhagstorpet brukade denna åker. Nummer 111 och 112 på kartan står som Krällinges utjord, vilket visar att denna mark har tillhört Krällinge i gamla tider. Nummer 111 är Söderhagstorpets åkermark och nummer 112 är "backarne deromkring".



Figur 9. Del av laga skifteskartan över Gryts ägor från år 1859.

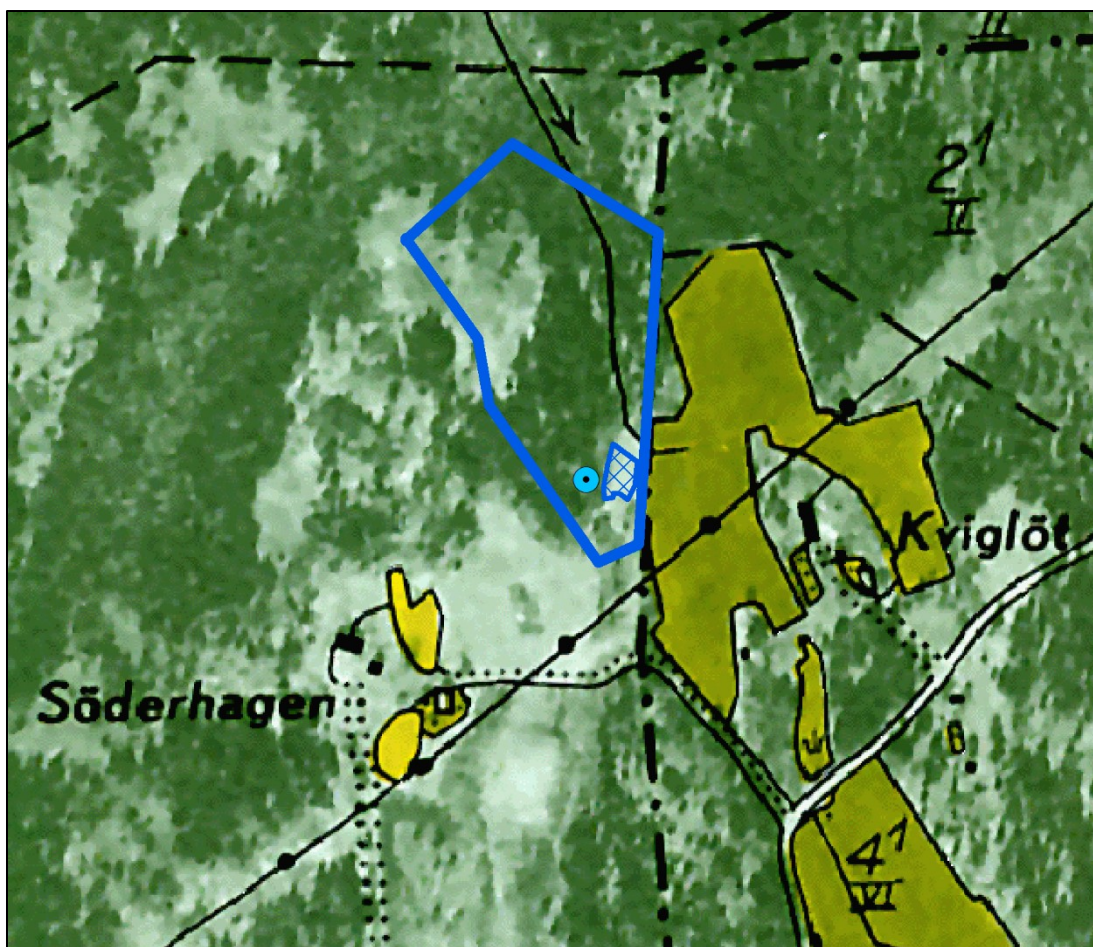
Enligt laga skifteskartan över Gryt från år 1859 har Kviglöts åkrar nått ända fram till undersökningsområdets östra gräns. Det är en nivåskillnad mellan **Objekt 1** och Kviglöts åkrar, där **Objekt 1** ligger på en högre nivå.

Söderhagstorpet har bytt namn till Söderhagen enligt häradsekonomiska kartan från åren 1901–06. Centralt i kartbilden syns gränsen mellan Vansta och Gryt i nord-sydlig riktning.



Kviglöts och Söderhagens åkrar är utritade och inom den blå cirkeln är den fossila åkern **objekt 1**.

Figur 10. Häradsekonomiska kartan.



Figur 11. Ekonomiska kartan från år 1951.

Kviglöt brukade fortfarande sina åkrar år 1951 enligt den ekonomiska kartan från det året. Söderhagens byggnader fanns kvar men endast två små delar av åkrarna brukades. Den fossila åkern **objekt 1** är övergiven.

Referenser

Arkiv

www.lantmateriet.se

Ösmo socken

Lantmäteristyrelsens arkiv

1638, Vansta, geometrisk delination, A125-67:c6:164–166

1701, Vansta, geometrisk avmätning, A125-67:1

1762, Gryt, storskifte, A125-17:1

Lantmåterimyndigheternas arkiv

1700, Vansta, arealavmätning, 01-ÖSM-15

1789, Gryt, Vansta, rågångsåtgärd, 01-ÖSM-51,

1790, Vansta, rågångsåtgärd, 01-ÖSM-52

1822, Åby, storskifte, A125-73:1

1826, Vansta, rågångsåtgärd, 01-ÖSM-85

1827, Vansta, enskifte, hemmansklyvning, 01-ÖSM-97

1833, Åbo, ägoutbyte, 01-ÖSM-96

1859, Gryt, laga skifte, 01-ÖSM-114

Rikets allmänna kartverks arkiv

1901–06, Ösmo J112-67-14, häradsekonomska kartan

1908, Trosa J243-67-1, generalstabskartan

1951, Sorunda, ekonomiska kartan, J133-9I8d53

Administrativa uppgifter

| | |
|---------------------------|--------------------------------|
| Länsstyrelsens beteckning | 431-50075-2018 |
| Beslutsdatum | 2018-12-11 |
| Almunga AB dnr | 2018-3-ST |
| Uppdragsgivare | Länsstyrelsen i Stockholms län |
| Företagare: | Nynäshamns kommun |
| Typ av undersökning | Arkeologisk utredning, etapp 1 |
| Undersökningstid | 25 februari 2019 |
| Projektledare Almunga AB | Anna Ulfhielm |
| Landskap | Södermanland |
| Län | Stockholms län |
| Kommun | Nynäshamns kommun |
| Socken | Ösmo socken |
| Fastighet | Vansta 3:1 |
| Undersökt yta | Cirka 1,7 hektar |
| Uppdragsnummer i Fornreg | 201801581 |
| Fornlämningsnummer | L2019:921 och L2019:932 |
| Kartblad | Fastighetskartan 65G 4G S Ösmo |
| Höjd över havet | 35 – 40 meter |
| Koordinatsystem | Sweref 99 TM |
| Inmätningmetod | GPS |
| Fynd | Inga fynd påträffades |

Bilaga 1

Objektbeskrivningar

Objekt 1 (L2019:921). Fossil åker. Fornlämning.

Fossil åkermark, ca 25x15 m (N-S), bestående av en flack åkeryta. Intill den V kanten är ett dike, 0,5 m bred och 0,3 m djup. Ligger intill Ö om en mindre bergshöjd. Skogsmark, granskog.

Objekt 2 (L2019:932). Husgrund, historisk tid. Möjlig fornlämning.

Jordkällare, rest av, 4x4 m (Ö-V) och intill 1 m djup. I N, S och V är 0,4–0,6 m stora stenar i kanterna. Öppning i Ö delen. Belägen i en Ö-sluttning. Möjlig fornlämning då det inte går att enbart okulärt bedöma om den byggdes före eller efter år 1850.



Almunga AB