



# Lyngsta

Arkeologisk utredning etapp 2, fastigheten Lyngsta 2:2,  
Sorunda socken, Nynäshamns kommun,  
Stockholms län.

*Kjell Andersson*

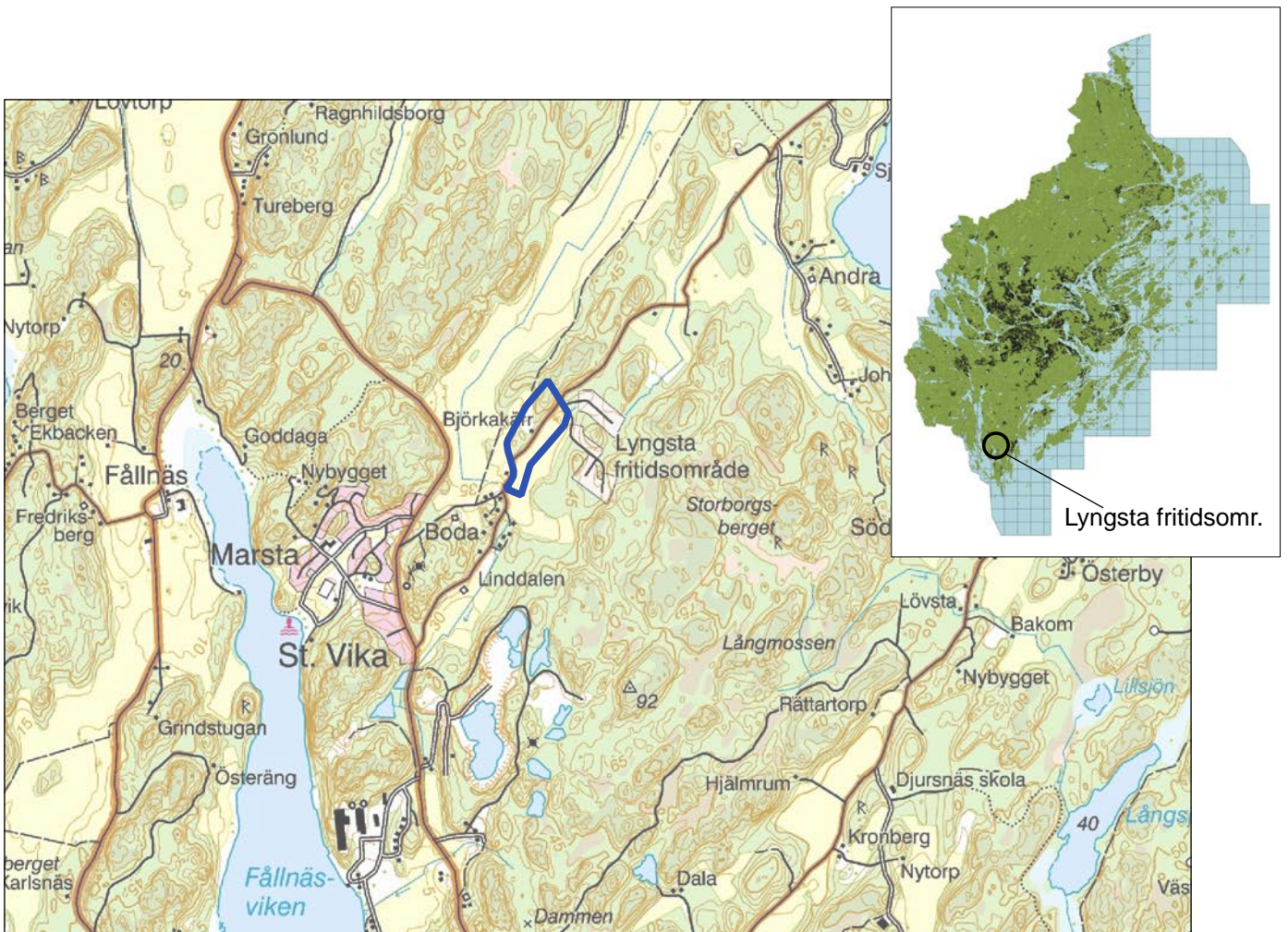
*Omslagsbild: Boplatslägets objekt 4 nordvästra del. Foto från söder.*

## Innehåll

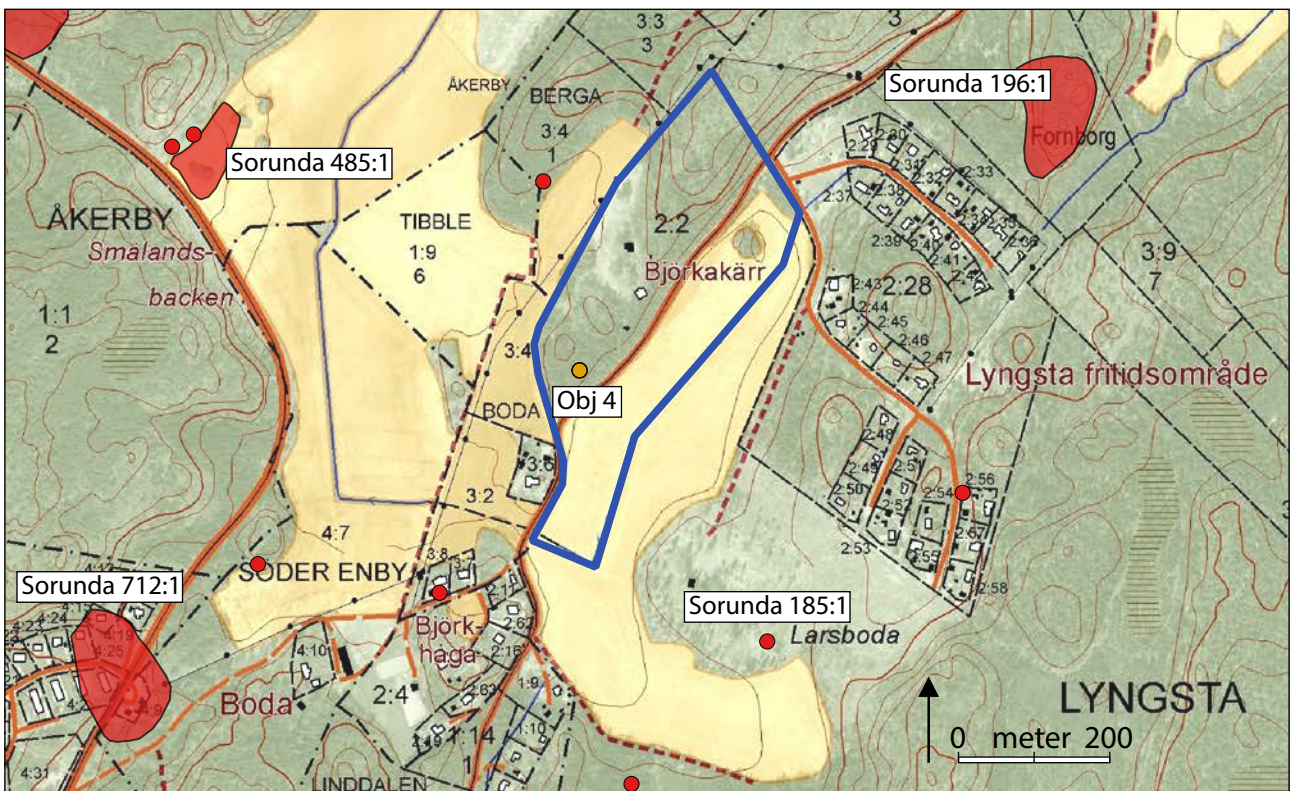
Sammanfattning	5
Bakgrund	5
Objektbeskrivning – objekt 4	5
Syfte och metod	5
Resultat	6
Utvärdering	6
Referenser	6
Arkiv	6
Administrativa uppgifter	7
Bilaga: plan med provgroparnas läge, skala 1:400.	8

### *Figurförteckning*

Figur 1. Objektets läge markerad på Terrängkartan, skala 1:40 000.	4
Figur 2. Objektet markerad på Fastighetskartan, skala 1:10 000.	4



Figur 1. Utredningsområdets läge markerad på Terrängkartan, skala 1:40 000.



Figur 2. Objektet markerad på Fastighetskartan, skala 1:10 000.

# Sammanfattning

Arkeologistik har enligt ett beslut från Länsstyrelsen i Stockholm genomfört en arkeologisk utredning etapp 2 av ett möjligt boplatssläge inom fastigheten Lyngsta 2:2 i Nynäshamns kommun. Boplatssläget hade framkommit i samband med en arkeologisk utredning etapp 1 som genomfördes i januari 2018 (Andersson 2018). Vid utredningens första etapp hade inga säkra fornlämningar kunnat beläggas inom fastigheten, men väl tre möjliga boplatsslägen. Ett av dessa (objekt 4) berördes nu av planerad bebyggelse varför objektets fornlämningsstatus behövde fastställas. Vid utredningens andra etapp, som genomfördes i början av juni 2019, provundersöktes boplatssläget genom handgrävda provgropar. Inga fynd eller anläggningar påträffades. Objektet utgör inte en fornlämning.

## Bakgrund

Markägaren till fastigheten Lyngsta 2:2 planerar tillsammans med Nynäshamns kommun att detaljplanelägga en del av fastigheten. I januari 2018 genomfördes en arkeologisk utredning etapp 1 av hela fastigheten (Andersson 2018). Vid denna framkom bl.a. tre stycken möjliga boplatsslägen från stenålder varav ett (objekt 4) berörs av den nu aktuella detaljplanen. Länsstyrelsen i Stockholms län har därför beslutat att en arkeologisk utredning etapp 2 ska göras av det berörda objektet och vidare att tilldela Arkeologistik AB att genomföra utredningen (Lst beslut 201-04-26, dnr 431-15890-2019).

## Objektbeskrivning – objekt 4

Objekt 4 utgörs av ett boplatssläge, ca 35 x 25 m (NV-SO), på den södra spetsen av en moränbunden markant höjdrygg. Objektet är beläget i en svag sydsluttning med planare partier och naturliga avsatser, ca 40 – 42 möh. Ytan skyddas av ett litet bergparti i norr. I anslutning till objektet ett par äldre grustäkter. För ca 6 000 år sedan utgjorde platsen en utskjutande udde i det inre av en långsträckt smal havsvik. I närområdet är bo- och fyndplatser från stenåldern kända sedan tidigare (se ex. RAÄ Sorunda 485:1 och 712:1). För en utförligare beskrivning av områdets topog och kulturmiljö hänvisas till rapporten från utredningens första etapp (Andersson 2018).

## Syfte och metod

Syftet med den arkeologiska utredningen var att klargöra objektets fornlämningsstatus. Om fornlämning kunde beläggas skulle utredningen också preliminärt avgränsa denna inom planområdet. Resultatet av utredningen skulle kunna användas vid Länsstyrelsens fortsatta tillståndsprövning och utgöra underlag inför eventuella kommande arkeologiska åtgärder (Lst förfrågningsunderlag (2019-04-12)).

Vid utredningen grävdes provgropar med spade och skårslev inom det utpekade boplatsläget. Provgroparna beskrevs i text och mättes in med RTK-gps. Provgroparna återfylldes efter avslutad utredning.

## Resultat

Totalt grävdes 16 provgropar inom boplatsläget (se bilaga 1). Groparna var 0,45 – 0,65 x 0,45 – 0,6 m stora och 0,2 – 0,3 m djupa, men i allmänhet ca 0,6 x 0,55 m stora och 0,25 m djupa. Fyllningen i groparna var likartad över ytan och utgjordes av ett ca 0,1 – 0,15 m tjockt lager av torv och mylla ovan ett tunnare lager brun något myllig mo som i sin tur vilade på undergrunden av beige morän. Inga fynd eller anläggningar påträffades i någon av groparna. Objektet bedöms därmed inte utgöra en fornlämning.

## Utvärdering

Den arkeologiska utredningen genomfördes i enlighet med Länsstyrelsens krav och i enlighet med den uppställda projektplanen. Efter utredningen har objektet avskrivits som fornlämning.

## Referenser

**Andersson, K. 2018.** *Lyngsta*. Arkeologisk utredning etapp 1, fastigheten Lyngsta 2:2, Sorunda socken, Nynäshamns kommun, Stockholms län. Arkeologistik, Rapport 2018:25.

## Arkiv

Fornsök, Riksantikvarieämbetet

## Administrativa uppgifter

Länsstyrelsens beslut, dnr	<i>431-15890-2019</i>
Beslutsdatum	<i>2019-04-26</i>
Fornreg uppdragsnummer	<i>201900491</i>
Arkeologistik, projektnr	<i>AL 2019:17</i>
Exploatör	<i>Fastighetsägaren</i>
Landskap	<i>Södermanland</i>
Kommun	<i>Nynäshamn</i>
Socken	<i>Sorunda</i>
Fastighet	<i>Ljngsta 2:2</i>
Fornlämning	<i>Objekt 4 (boplatsläge)</i>
Läge	<i>Ekonomiska kartan 9I 7c NO (RT90)</i>
Koordinater	<i>N 6539074, E 661188 (Sweref 99 TM)</i>
Typ av undersökning	<i>Arkeologisk utredning, etapp 2</i>
Omfattning	<i>Provgropar: ca 5 m<sup>2</sup></i>
Fältarbete	<i>5 juni 2019</i>
Personal	<i>Kjell Andersson (projektledare), Göran Wertwein</i>
Underkonsulter	<i>-</i>
Arkivmaterial	<i>Utöver denna rapport föreligger inget arkivmaterial</i>
Fynd	<i>Inga fynd påträffades</i>

# Bilaga

Bilaga 1 - Plan med provgrupparnas läge, skala 1:400



20 m



X 6539090  
Y 661211

G1

G2

G3

G4

G5

G7

G6

G11

G15

G14

G13

G16

G9

G8

G10

G12

X 6539090  
Y 661139

X 6539052  
Y 661139

