



Förundersökning av två

Gravfält i Ösmo

Arkeologisk förundersökning i avgränsande
syfte av L2014:6721 och L2014:7596
inom fastigheten Vansta 5:2,
Nynäshamns kommun,
Stockholms län.

Göran Wertwein

Förundersökning av två

Gravfält i Ösmo

Arkeologisk förundersökning i avgränsande syfte av L2014:6721 och L2014:7596 inom fastigheten Vansta 5:2, Nynäshamns kommun, Stockholms län.

© Arkeologistik AB
Redaktionell bearbetning: Göran Wertwein

Upphovsrätt, om inget annat anges, enligt Creative Commons licens CC BY. Villkor finns tillgänglig på <http://creativecommons.org/licenses/by/4.0/deed sv>

Fastighetskartan: © Lantmäteriet MEDGIV-2020-8-05762. Terrängkartan, samt GSD-Översiktskartan: Lantmäteriet (CC0)

Stockholm 2022

Omslagsbild: Resta stenar på fornlämning L2014:6721.

Innehåll

Sammanfattning	7
Bakgrund	7
Kulturmiljö	7
Syfte och metod	7
Resultat	7
<i>L2014:6721</i>	8
<i>L2014:7596</i>	9
<i>L2014:7374</i>	9
Utvärdering	9
Referenser	10
Administrativa uppgifter	10
Bilagor	11
<i>Bilaga 1. Schakt- och anläggningsplan.</i>	11
<i>Bilaga 2. Schaktbeskrivningar.</i>	12

Figurförteckning

Figur 1. Förundersökningsområdet markerat på Terrängkartan, skala 1:50 000.	6
Figur 2. Berörda lämningar markerade på Fastighetskartan. Skala 1:10 000.	6
Figur 3. Kluvna block med borrhål	8
Figur 4. Cementblandare uppställd mot rest sten	8
Figur 5. Nypåträffad omkullfallen rest sten.	8
Figur 6. Golv i husgrund L2014:7374.	8

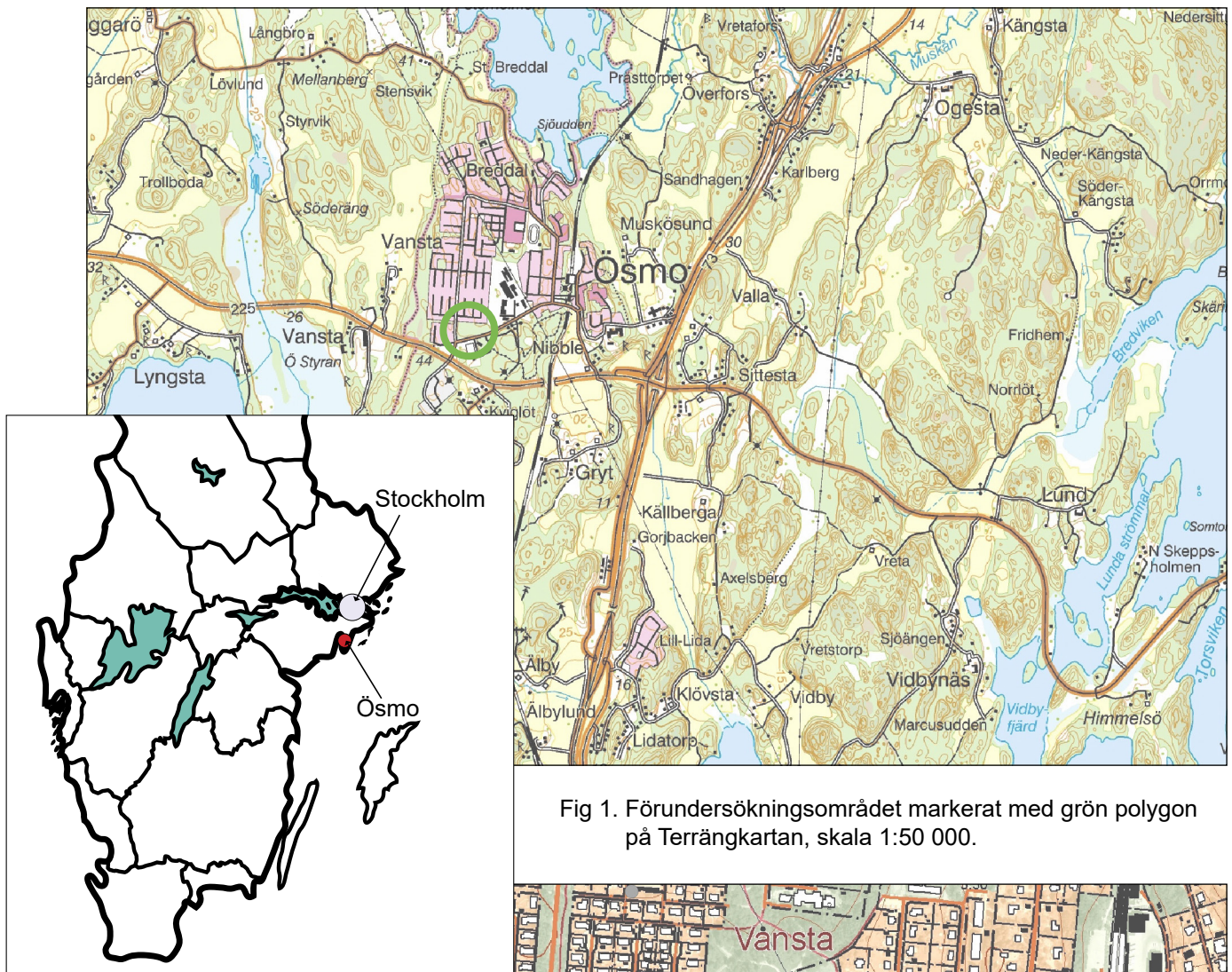


Fig 1. Förundersökningsområdet markerat med grön polygon på Terrängkartan, skala 1:50 000.

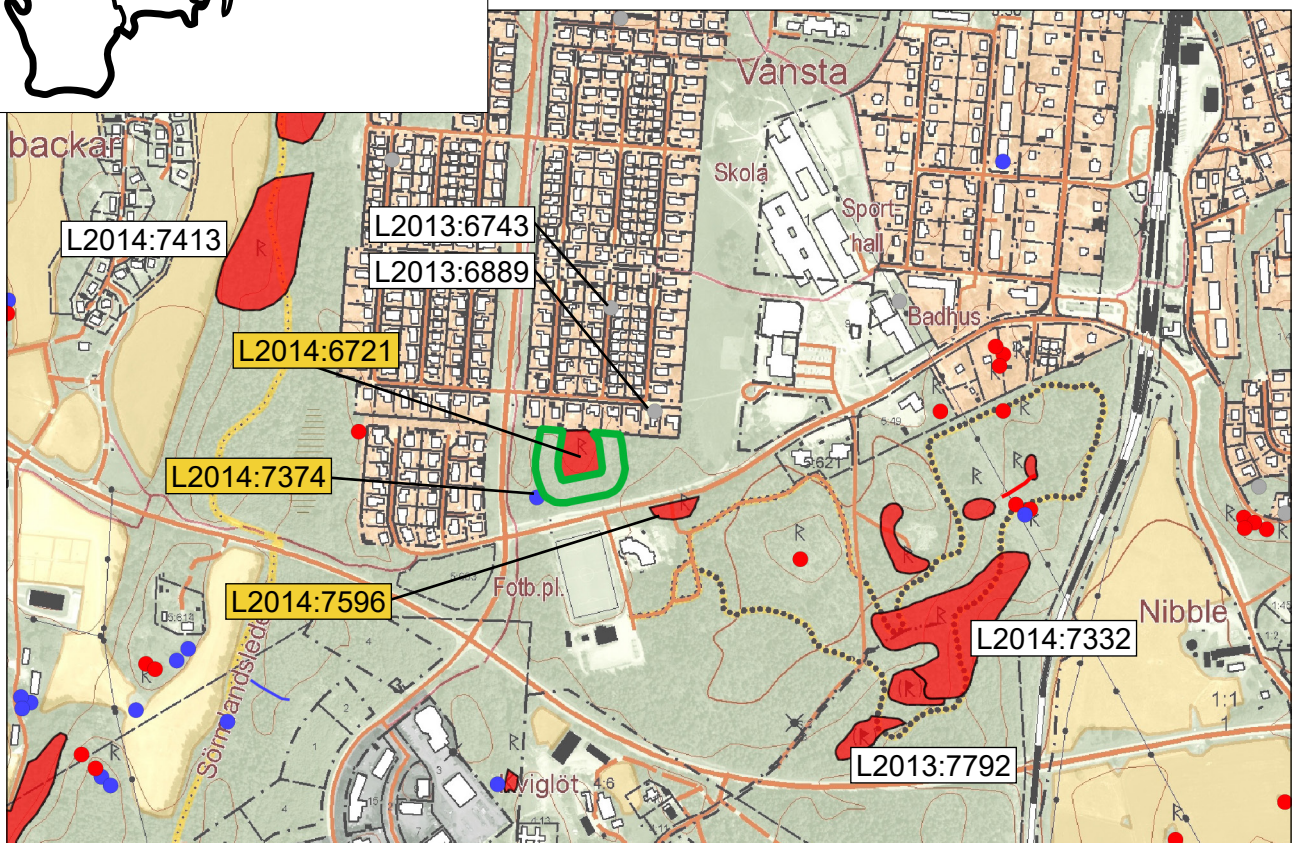


Fig 2. Lämningsarna markerade på Fastighetskartan med orange textfält, skala 1:10 000.

Sammanfattning

Arkeologistik AB genomförde under tre dagar i oktober 2022 en arkeologisk förundersökning i avgränsande syfte i Ösmo strax norr om Nynäshamn i Nynäshamns kommun. Syftet var att med schaktning avgränsa grav- och boplatsoområdet L2014:6721. Gravfältet L2014:7596 skulle karteras. Även en fornlämningsliknande lämning (L2014:7374) som vid en tidigare utredning ej kunde återfinnas skulle om möjligt lokaliseras och bekräftas med grävning.

L2014:6721 - Vid schaktning kunde inga anläggningar påvisas men en stensättning kunde ses utanför lämningens kända utbredning i nordväst. Intill denna påträffades även en omkullfallen rest sten. Lämningens begränsning utökades åt detta håll

L2014:7596 - Enligt beskrivning skulle lämningen innehålla sex synliga anläggningar vilka kunde återfinnas vid karteringen.

L2014:7374 - Lämningen visade sig vara felinprickad i Kulturmiljöregistret men kunde återfinnas ca 23 m i nordost. Efter grävning tolkades lämningen som en husgrund (övrig kulturhistorisk lämning).

Bakgrund

Nynäshamns kommun arbetar med en ny detaljplan i centrala Ösmo som berör fornlämningarna L2014:6721 och L2014:7596 inom fastigheten Vansta 5:2.

Länsstyrelsen i Stockholm har med anledning av dessa lämningar därför beslutat att tilldela Arkeologistik uppdraget att genomföra en förundersökning i avgränsande syfte (beslutsdatum 2022-07-08, dnr 431-10711-2022). Inom förundersökningsområdet finns även en fornlämningsliknande lämning (L2014:7374) som vid en tidigare utredning ej gick att återfinna (Kihlstedt 2015). I beslutet ingick därför även att om möjligt lokalisera lämningen och bekräfta den genom schaktning.

Arkeologistik genomförde förundersökningen under tre dagar i oktober.

Kulturmiljö

Förundersökningsområdet (UO) ligger strax över 40 möh och är beläget direkt söder om ett villaområde i Ösmo. I närområdet är tämligen många fornlämningar kända. För att nämna några finns ungefär 70 m NO om UO ett gravfält L2014:6889 och en boplats L2014:6743 (båda undersökta och borttagna). Ungefär 400 m i NV finns gravfältet L2014:7413 och i SO finns gravfältet L2014:7332 och boplatsten L2014:7792.

Ett antal arkeologiska insatser har skett i närområdet. Till exempel har ett område ca 200 m SV om aktuellt UO utretts (Ulfhielm 2019). Likaså har en större yta utretts där nu aktuellt område ingått (Kihlstedt 2015). Den nu berörda fornlämningen L2014:6721 har tidigare (1972-73) blivit delundersökt, där den norra delen undersöktes och togs.

Syfte och metod

Syftet med den arkeologiska förundersökningen var att ta fram besluts- och planeringsunderlag genom att avgränsa befintliga lämningar.

Schakt har grävts med maskin i tunna skikt ner till anläggnings- och/eller lagernivå, annars ner till orörd nivå. Ställvis har ytor handrensats med fyllhammare och påträffade anläggningar har även rensats med skärslev. Metalldetektor har använts under schaktningen vid framförallt L2014:7374.

För att kunna avgränsa lämningarna har schakten placerats utifrån de kända lämningarnas läge och runt dessa. Schakten lades igen efter avslutat fältarbete.

För inmätning i fält har en RTK-GPS använts. Detalj- och översiktsbilder togs med digitalkamera.

Resultat

Innan fältarbetet kunde genomföras har kommunen gallrat skogen på den västra och södra sidan av L2014:6721. På vissa delar var det dock ändå svårt för

maskinen att komma fram/upp mot fornlämningen (framförallt vid lämningens östra sida). Vi blev även informerade om att det fanns en fuktig sänka i nordvästra delen av undersökningsområdet (UO) med spår efter ett ovanligt groddjur varför vi skulle undvika att schakta inom denna yta - inga schakt förlades därför på den delen.

På platsen söder om L2014:6721 kunde en urgrävd yta ses samt ett mindre stenbrott med kluvna block med borrhål i väster (bil 1, fig 3).

L2014:6721

Lämningen utgörs enligt Kulturmiljöregistret (KMR) idag av ett grav- och boplatsoområde, ca 70x55 m stort, bestående av ca 20 fornlämningar (ca 16 runda stensättningar och 4 resta stenar). Inom området finns även minst 5 stenflisor vilka förefaller vara avslagna resta stenar. Fornlämningens norra och västra delar har undersökts åren 1972-73 då man undersökte och tog bort ca 40 anläggningar (Riksantikvarieämbetet 2007). Vid karteringen kunde det konstateras att man placerat trädgårdsavfall inom lämningens norra kant och en cementblandare var placerad mot en rest sten (fig 4).

Enligt länsstyrelsens beslut skulle lämningen avgränsas med hjälp av schaktning och synliga anläggningar mätas in.

Schakten och nypåträffade anläggningar

Tjugofyra schakt grävdes runt fornlämningen (bilaga 1 och 2). Inget av antikvariskt intresse kunde dock påvisas i dessa.

En stensättning kom dock att påvisas utanför känd fornlämningsgräns, ca 3 m väster om schakt S4 (bilaga 1). Denna var ca 4 m i diameter stor och 0,2 m hög.

Ungefär 1 m väster om den nypåfunna stensättningen påträffades även en omkullfallen rest sten (fig 5). Denna var närmast triangulär, ca 2 m bred i basen och ca 1,7 m hög varav uppskattningsvis ca 1,2 m varit synlig ovan mark. Stenen var spetsig och ca 0,25 m tjock i toppen. Den södra kanten avtorvades för hand och en stenpackning/skolning av 0,2-0,35 m stora stenar med sotig fyllning påträffades närmast den resta stenens bas.



Fig 3. Kluvna block med borrhål.



Fig 4. Cementblandare uppställd mot en rest sten.



Fig 5. Den omkullfallna resta stenen. I bildens övre kant syns stenskolningen.

Bedömning

På grund av de påträffade anläggningarna i nordvästra delen har lämningens utbredning expanderat åt detta håll.

L2014:7596

Lämningen utgörs enligt KMR av ett gravfält, ca 65x25 m stort, bestående av 2 rösen och 4 runda stensättningar. Man har tidigare gjort en fosfatkartering samt en mindre schaktning inom lämningen utan att fynd påträffades (ATA dnr 5090/82 - info hämtat från Kihlstedt 2015). Enligt länsstyrelsens beslut skulle endast synliga lämningar karteras.

Karteringen

Vid karteringen kunde sex lämningar påvisas vilket stämde bra med beskrivningen i KMR.

L2014:7374

Lämningen utgörs enligt KMR av en fornlämningsliknande lämning i form av en ca 6 m i diam stor stensättningsliknande förhöjning med stenar och tegel i ytan samt ett mindre röjningsröse 23 m SV om denna. I beskrivningen nämns att det kan röra sig om en husgrund. Lämningarna kunde inte återfinnas vid en tidigare utredning (Kihlstedt 2015).

Schakten och lämningarna

Utifrån lämningens markering i KMR kunde endast en mindre förhöjning ses. Vid schaktningen intill denna (S1) kunde vi konstatera att förhöjningen utgjordes av ett ca 2,2x1,7 m stort röjningsröse. Lägesangivelsen i KMR indikerade således inte den stensättningsliknande lämningen utan istället det röjningsröse som omnämns i beskrivningen. Detta har sannolikt bidragit till att man inte kunde återfinna lämningen vid utredningen. Men ca 23 m NO om angivelsen i KMR kunde vi identifiera den stensättningsliknande lämningen (bilaga 1). Den utgjordes av en ca 6x4 m stor (NV-SO) och 0,2 m hög förhöjning, där vi vid delavtorvning för hand hittade rikligt med tegel och sotig jord. På toppen fanns en förhöjning som bedömdes kunna vara ett spisröse. I norra delen fanns en större rotvälta.

Schakt S2 förlades delvis över lämningens SV kant. Vid schaktningen framkom en gles stensyll av 0,35-0,6 m stora stenar med småstenar där emellan.



Fig 6. Den tämligen jämna stenytan tolkas som ett golv i L2014:7374.

Centralt i anläggningen, i östra kanten av spisröset, grävdes för hand en ca 1,6x0,8-1,3 m stor grävenhet. Fyllningen utgjordes av sotig matjord och enstaka tegel. Under detta fanns ett stenlager som tolkades kunna vara ett golv av 0,1-0,2 m stora stenar (fig 6). I brytet mellan fyllning och golv påträffades spik och tegel. Ytligt i vegetationsskiktet fanns modernt buteljglas men detta bedöms inte höra till lämningen.

Bedömning

Lämningen tolkades vara en husgrund. En översiktlig kartgenomgång genomfördes i Lantmäteriets arkiv även om detta inte ingick i uppdraget. Syftet var att försöka återfinna lämningen på historiska kartor, dock utan framgång. Inga fynd har kunnat datera lämningen. Den bedöms som en övrig kulturhistorisk lämning.

Utvärdering

Den arkeologiska förundersökningen i avgränsande syfte genomfördes i enlighet med undersökningsplanen.

Referenser

Kihlstedt, B. 2015. *Södra Ösmo*. Arkeologisk utredning etapp 1 och 2. Del av fastigheterna Vansta 5:2, Nibble 1:1 m.fl. Ösmo socken, Nynäshamns kommun, Stockholms län. Stiftelsen Kulturmiljövård, rapport 2015:39.

Riksantikvarieämbetet. 2007. *Rapportsammanställning, datum 2007-07-20*. Riksantikvarieämbetet.

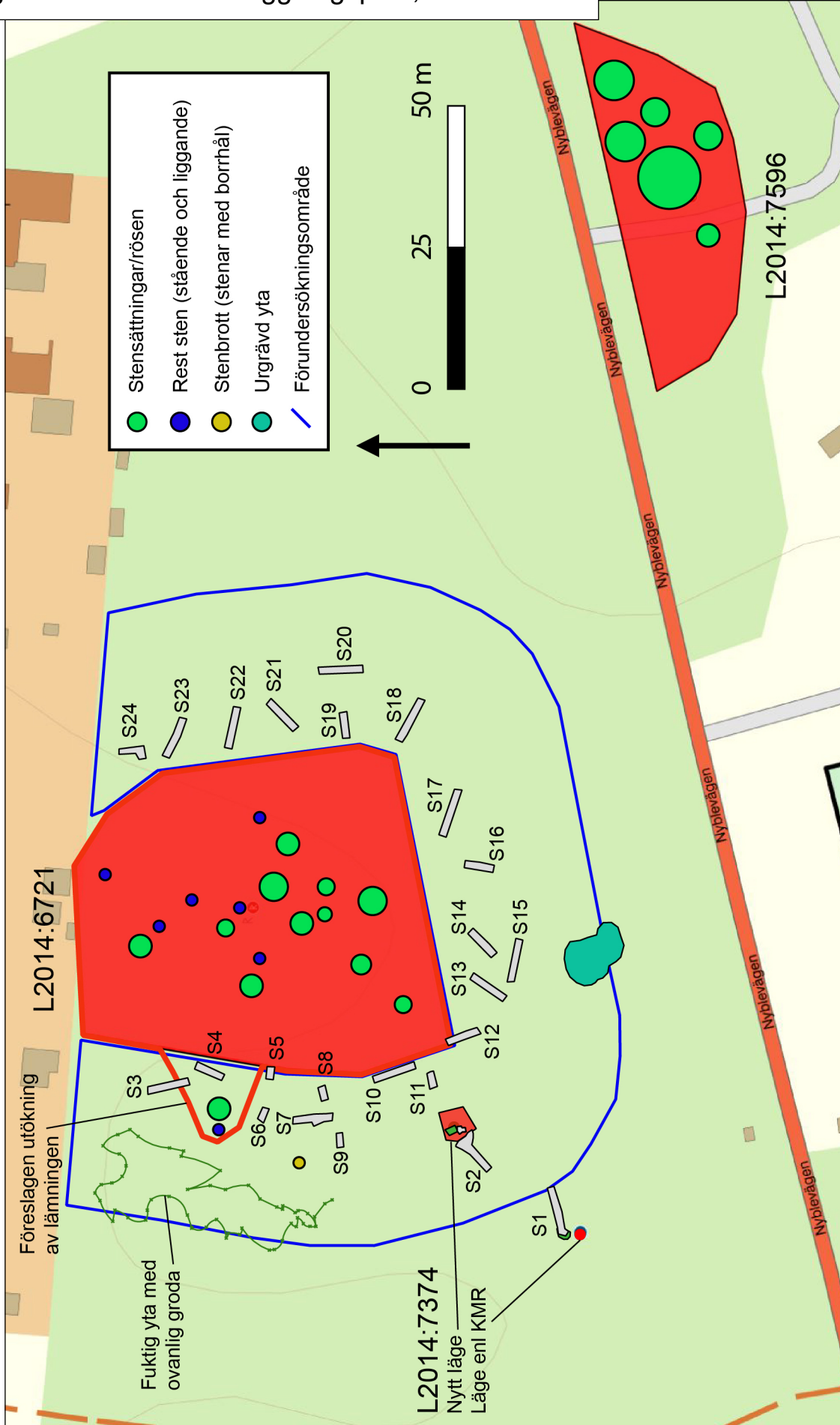
Ulfhielm, A. 2019. *Vansta drivmedelstation*. Arkeologisk utredning, etapp 1, Fastighet Vansta 3:1, Ösmo socken Nynäshamns kommun, Södermanland. Almunga AB, rapport 2019:1.

Administrativa uppgifter

Länsstyrelsen, dnr	431-10711-2022
Beslutsdatum	2022-07-08
Arkeologistik, projektnummer	AL 2021.13
Uppdragsnummer	202201501
Landskap	Södermanland
Socken	Ösmo
Kommun	Nynäshamn
Fastighet	Vansta 5:2
Fornlämning	L2014:6721, L2014:7596, L2014:7374
Typ av undersökning	Arkeologisk förundersökning i angränsande syfte
Fältarbete	20, 24-25 oktober 2022
Personal	Göran Wertwein, Kjell Andersson
Teknik	RTK-gps
Koordinatsystem	Sweref 99 TM
Arkivmaterial	Mätfiler, fältanteckningar och digitala fotografier förvaras tills vidare hos Arkeologistik AB.
Fynd	Inga fynd tillvaratogs.

Bilaga

Bilaga 1. Schakt- och anäggningsplan, skala 1:1000



Bilaga 2. Schaktbeskrivningar.

Schakt	Storlek m	Djup m	Beskrivning
1	9x1,5	0,2	Grävdes över röjningsröse och vidare mot ONO. Röjningsröset bestod av ett par-tre större block på vilka röststenar, ca 0,15-0,2 m stora, var uppslängda. Schaktfyllningen i övrigt utgjordes av brun mo, ca 0,15-0,2 m tjockt ovan gul-beige mo. Inga fynd.
2	7x1,5-3,5	0,2	(NO-SV) Schaktet förlades över L2014:7374s sydvästra kant och vidare mot SV. Vid schaktningen framkom en gles stensyll av 0,35-0,6 m stora stenar med småstenar emellan. Schaktet var i övrigt som S1. I det övre skiktet fanns enstaka tegel.
3	7,5x1,5	0,2-0,25	(N-S) Torv 0,1 m ovan brun mo, ca 0,1 m. Botten av rödbrun-gulbrun morän. Inga fynd.
4	5x1,5	0,2-0,25	(NNO-SSV) Som S3. Inga fynd.
5	2x1,5	0,2	(V-O) Torv 0,1 m ovan brun myllig mo, ca 0,1 m ovan ljusbrun till beige mo. Inga fynd.
6	2,5x1,5	0,2-0,25	(VNV-OSO) Som S5. Inga fynd.
7	6,5x1,5	0,2-0,3	(N-S) Torv 0,1 m ovan brun myllig mo, 0,1 m. Botten av morän. Inga fynd.
8	2x1,5	0,15-0,2	(ONO-VSV) Torv 0,1 m ovan brun myllig mo, 0,05-0,1 m. Botten av ljusbrun mo. Inga fynd.
9	3x1,5	0,2	(V-O) Som S8. Inga fynd.
10	7x1,5	0,2-0,25	(N-S) Som S8. Inga fynd.
11	3x1,5	0,25	(ONO-VSV) Som S8. Inga fynd.
12	6x1,5	0,25	(NNV-SSO) Som S8. Inga fynd.
13	6,5x1,5	0,25-0,3	(NNO-SSV) Som S8. Inga fynd.
14	6x1,5	0,25	(NO-SV) Som S8 men någon större sten i botten, Inga fynd.
15	8x1,5	0,25	(VNV-OSO) Som S14. Inga fynd.
16	5x1,5	0,25	(N-S) Som S14. Inga fynd.
17	9x1,5	0,2-0,25	(V-O) Torv 0,1 ovan brun myllig mo, ca 0,1 m ovan något siltig morän. Inga fynd.
18	8x1,5	0,25	(NV-SO) Torv 0,1 m ovan brun myllig silt. Botten av beige siltig morän. Inga fynd.
19	5x1,5	0,2	(NNO-SSV) Torv 0,1 m ovan brun myllig mo, 0,1 m. Botten av beige siltig mo. Inga fynd.
20	8x1,5	0,25	(N-S) Torv 0,1 m ovan brun myllig mo, 0,1 m. Botten av siltig morän. Inga fynd.
21	7x1,5	0,2-0,25	(NO-SV) Som S20. Inga fynd.
22	7x1,5	0,25	(V-O) Som S20. Inga fynd.
23	5x1,5-2,3	0,2-0,25	(NO-SV) Torv 0,1 m ovan brun myllig mo, 0,1 m. Botten av gulbrun mo med enstaka större stenar. Inga fynd.
24	8x1,5	0,2-0,25	(VNV-OSO) Som S23. Inga fynd.