



NYNÄSHAMNS KOMMUN
Miljö- och samhällsbyggnadsnämnden
2019-02-18
2015/0722/214-13

Lyngsta

Arkeologisk utredning etapp 1, fastigheten Lyngsta 2:2,
Sorunda socken, Nynäshamns kommun,
Stockholms län.

Kjell Andersson

Innehåll

| | |
|--------------------------------|----|
| Sammanfattning | 7 |
| Bakgrund | 7 |
| Kulturmiljö | 7 |
| Syfte och förutsättningar | 8 |
| Metod | 8 |
| Resultat | 8 |
| Utvärdering | 9 |
| Referenser | 10 |
| Arkiv | 10 |
| Administrativa uppgifter | 10 |
| Bilaga: Plan och objekttabell. | 11 |

Figurförteckning

| | |
|---|---|
| Figur 1. Utredningsområdets läge markerat på Terrängkartan. | 6 |
| Figur 2. Utredningsområdet, objekt och fornlämningar markerade på Fastighetskartan. | 6 |
| Figur 3. Källargrunden objekt 1 sedd från väster. | 9 |
| Figur 4. Den norra delen av väglämningen objekt 2 sedd från norr. | 9 |
| Figur 5: En av de små odlingsterrasser som låg i den branta sluttningen strax nordväst om källargrunden. Foto från väster. | 9 |

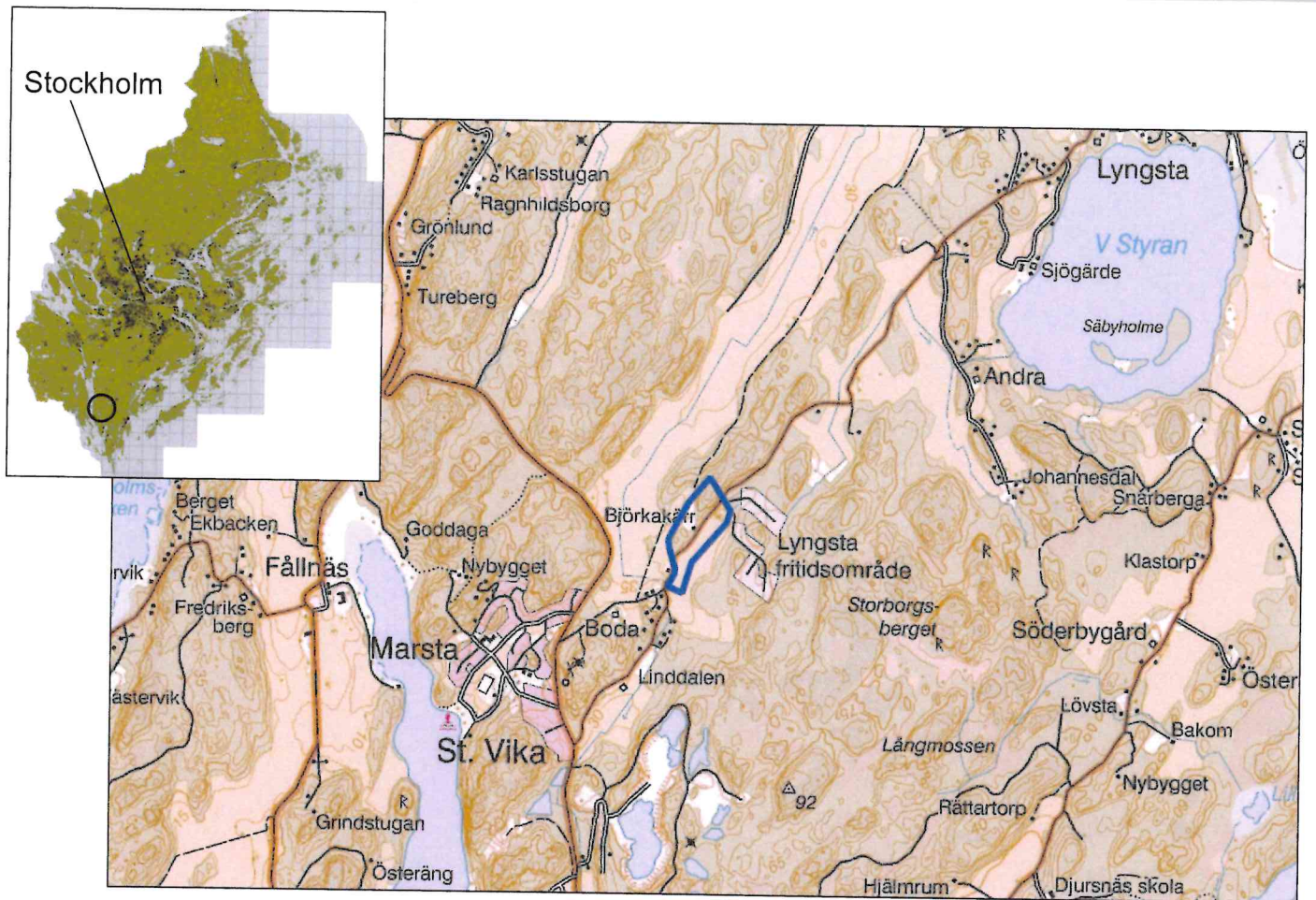


Fig 1. Utredningsområdets läge markerat på Terrängkartan, skala 1:40 000.

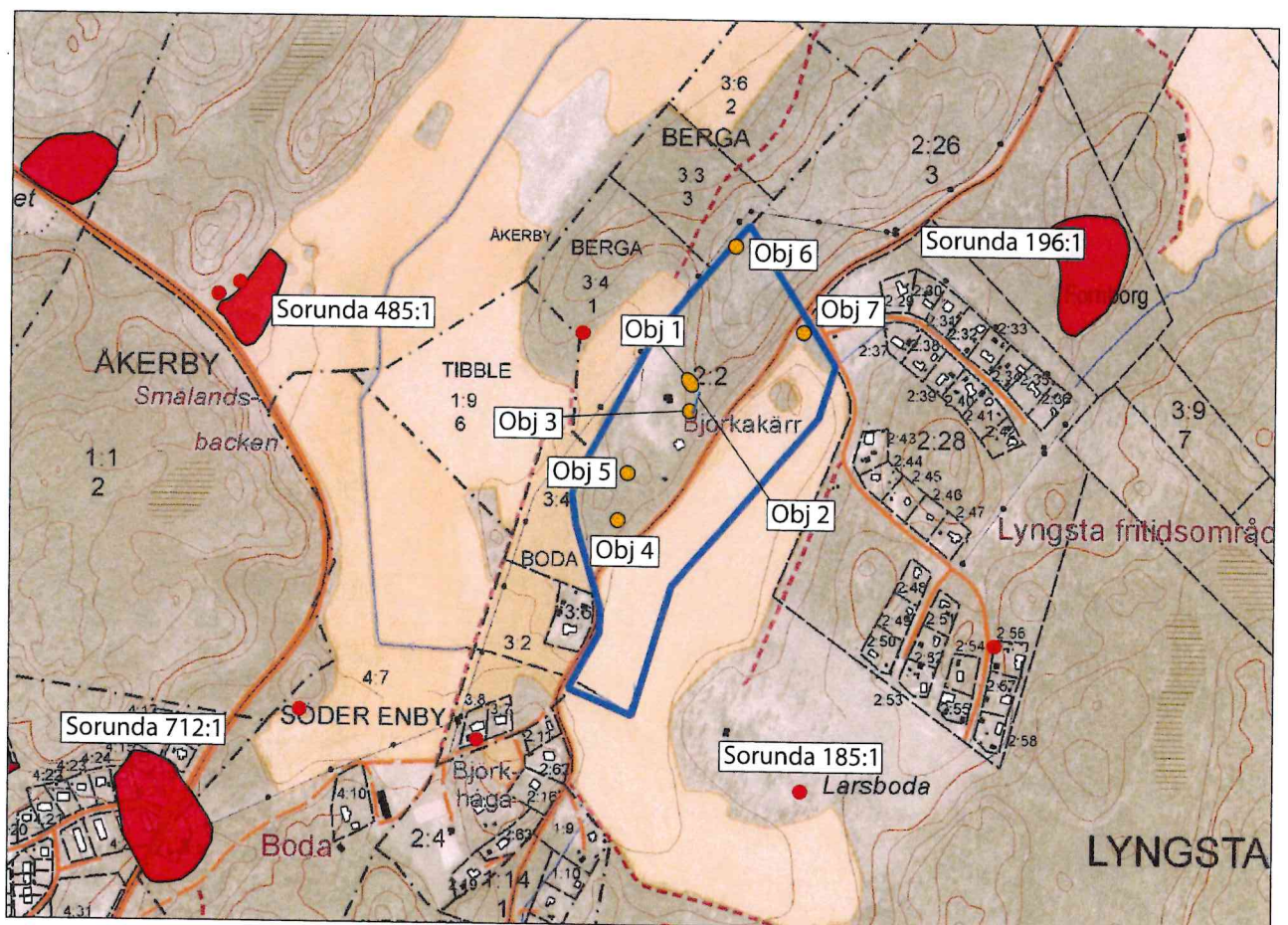


Fig 2. Utredningsområdet, objekt och tidigare kända fornlämningar markerade på fastighetskartan, skala 1:10 000.

Sammanfattning

Arkeologistik AB har i januari 2018 genomfört en arkeologisk utredning, etapp 1 av ett ca 10 hektar stort område vid Lyngsta fritidsområde i Sorunda inför en planerad detaljpanelläggning. Utredningen skulle även inbegripa en etapp 2, men detta moment utgick på begäran från markägaren pga. oklarheter kring detaljplanens utformning. Utredningsområdets östra del bestod av åkermark med nivåer strax under 35 m.ö.h, medan den västra delen utgjordes av en skogsklädd höjdsträckning som nådde upp till 60 meter i norr. Markslagen åtskiljdes av Sjöviksvägen som löpte i nordost-sydvästlig riktning genom området. Inom området låg Björkakärr, ett tidigare torp under Lyngsta. Inga fornlämningar eller andra kulturhistoriska lämningar var kända inom området. I närområdet fanns dock flera registrerade fornlämningar, främst i form av husgrunder från senare tid samt fynd- och boplatser från stenåldern.

Torpet Björkakärr är tidigast belagt på en laga skifteskarta över Lyngsta från 1870. Vid inventeringen påträffades endast sentida lämningar i form av en källargrund (objekt 1), en väglämning (objekt 2), en mur (objekt 3) och ett röjningsröse (objekt 5) som alla kan knytas till torpet. Samtliga lämningar bedömdes som övriga kulturhistoriska lämningar. Vid inventeringen påträffades dock även tre lämpliga lägen för bosättning eller tillfälliga aktiviteter under stenåldern (objekt 4, 6 och 7). Inget av dessa kom dock att provgrävas varför objektens fornlämningsstatus är oklara.

Bakgrund

Ägaren till fastigheten Lyngsta 2:2 planerar att detaljpanelägga området. I anslutning till området finns boplatslämningar från stenåldern, lösfynd av förhistoriska föremål, en fornborg samt lämningar av äldre historisk bebyggelse. Länsstyrelsen bedömde att fornlämningar kopplade till dessa miljöer kunde finnas inom det aktuella området och beslutade därför att en arkeologisk utredning enligt 2 kap. 11 § kulturmiljölagen (1988:950) skulle göras inför detaljplanarbetet. Länsstyrelsen beslutade vidare enligt samma bestämmelser att tilldela Arkeologistik AB att utföra utredningen. (Lst beslut 2018-01-11, dnr 43112-51520-2017).

Kulturmiljö

Utredningsområdet är ca 10 ha stort och består av åkermark i östra delen och av en skogsbeklädd höjdsträckning i väster. Markslagen åtskiljs från varandra av Sjöviksvägen som löper i NO-SV riktning genom området. Åkermarkens nivåer ligger strax under 35 meter över havet medan höjddpartiet når upp till 60 meter i norr. Höjddryggens norra del utgörs huvudsakligen av kalberg omgivna av block- och stenrika branta sluttningar mot väst och öst. Höjddryggens södra och lägre del utgörs planare moränpartier med små uppstickande bergklackar. Centralt inom utredningsområdet finns lämningar efter ett före detta torp vid namn Björkakärr och som nyligen har eldhärjats samt två små övergivna fritidshus från 1900-talet.

Inga fornlämningar eller andra kulturhistoriska lämningar är kända inom området. I närområdet finns dock flera lämningar registrerade, främst i form av sentida husgrunder efter tidigare torpbebyggelse samt fynd- och boplatser från stenåldern. I skogsmarken öster och söder om utredningsområdet finns också inte färre än fem fornborgar registrerade inom en radie av ca 1 km från Lyngsta fritidsområde. I övrigt är lämningar som kan dateras till bronsålder och/eller järnålder i princip helt frånvarande i närområdet. Två osäkra lämningar, som möjligen kan utgöra gravar från järnåldern (RAÄ Sorunda 558:1-2), har dock registrerats i Marsta, en dryg kilometer sydväst om utredningsområdet.

I samband med en arkeologisk utredning 1995 för en ny telekabel strax norr och väster om det nu aktuella utredningsområdet påträffades bl.a. en stenåldersboplatz (RAÄ 485:1) ca 500 m nordväst om Björkakärr. Boplatsen kom dock aldrig att undersökas då en justering av kabelsträckan gjordes för att undvika fornlämningen (Rönby 1995:11, objekt 15). Vid Marsta och Stora vika har ett flertal arkeologiska utredningar och för- och delundersökningar av stenåldersboplatser genomförts sedan 1940-talet, senast 2003 (se Ahlbeck et al 2003:9f och där anförda källor och litteratur). Undersökningarna har visat på bosättningar i området från tidigneolitikum fram till senneolitikum (a.a: 14).

Syfte och förutsättningar

Syftet med den arkeologiska utredningen var att fastställa om fornlämningar fanns inom området (Lst kravspecifikation 2017-12-13), ett syfte som dock endast delvis har uppfyllts. Utredningens första etapp genomfördes i januari 2018, men därefter gick arbetet i stå pga. av oklarheter i detaljplanearbetet. I mitten av november meddelade fastighetsägarens representant att de ville skjuta på utredningens andra etapp till våren 2019 då oklarheterna förväntades vara lösta. Efter samråd med länsstyrelsen bestämdes det att utredningens första etapp skulle avrapporteras då det gällande beslutet för utredningen skulle upphöra i januari 2019.

Utredningsområdets nivåer medgav att lämningar från stenåldern kunde komma att påträffas inom detta, främst i anslutning till höjdsträckningen i väster där sandiga partier förekom. I övrigt förväntades främst sentida lämningar såsom t.ex. bebyggelseämningar och gränsmarkeringer framkomma inom området.

Metod

Inledningsvis genomfördes en kart- och arkivstudie i syfte att klargöra hur utredningsområdet hade nyttjats under modern tid samt för att eftersöka lägen som varit lämpliga för bosättning och andra aktiviteter under förhistorisk tid. Vid arkivstudierna eftersöktes uppgifter och handlingar rörande området i fornminnesregistret (FMIS) och Antikvarisk topografiska arkivet (ATA). Rapporter rörande eventuella arkeologiska undersökningar inom eller i anslutning till området har också eftersökts i Kungliga vitterhetsakademiens biblioteksdata Vitalis och i Riksantikvarieämbetets öppna arkiv Samla. Vid kartstudierna har främst skannade lantmäteriakter och ekonomiska kartor i Lantmäteriets digitala arkiv granskats. Jordartskartor och havsnivåkartor för olika perioder under förhistorisk tid har tagits fram via SGU:s kartgenerator.

Efter arkiv- och kartstudierna genomfördes en fältinventering för att klargöra om fornlämningar eller andra kulturhistoriska lämningar fanns inom utredningsområdet. Nyfunna objekt liksom ytor som bedömdes kunna rymma fornlämningar utan synlig markering ovan mark

mättes in med RTK-gps och beskrevs i text. Valda objekt fotograferades.

Resultat

De inledande kart- och arkivstudierna gav inga uppgifter om tidigare fynd eller undersökningar inom utredningsområdet eller för bebyggelse som föregått torpet Björkakärr. Torpet är tidigast belagt på en laga skifteskarta över Lyngsta från 1870 (LMS A97-35:6). Drygt 60 år tidigare (1807-1808) genomfördes stor-skifte på Lyngstas utmark. Utredningsområdet bestod då av hag- och slättermark. I protokollet antecknade den ansvarige lantmätaren att slättermarken, som kallades *Björkakärrslätterna*, var lämplig för uppodling till äng och åker (LMS A97-35:2).

Vid inventeringen påträffades endast några få sentida lämningar i anslutning till torpbebyggelsen. Dessa utgjordes av en källargrund (objekt 1, figur 3), en vägbank (objekt 2, figur 4), en mur (objekt 3) och ett röjningsröse (objekt 5). Strax nordväst om källargrunden fanns också fyra små terrasserings i en brant nordvästslutning (figur 5). Terrasserna, som med all sannolikhet hör till torpet, har troligen nyttjats som trädgårdsland/rabatter. Samtliga lämningar bedöms som övriga kulturhistoriska lämningar.

Vid inventeringen framkom även tre terränglägen som bedömdes som lämpliga för bosättning eller andra mer tillfälliga aktiviteter under stenåldern (objekt 4, 6 och 7). Då utredningens andra etapp aldrig kom till stånd har objekten inte provundersökts varför objektens forn-lämningsstatus ännu är oklara.

Objekt 4 är beläget på höjdryggens södra spets och består av planare partier och naturliga avsatser i en sydslutning ca 40 - 42 m ö h. Området skyddas från norr av ett litet bergparti. I anslutning till objektet finns ett par äldre grustäkter. För ca 6 000 år sedan utgjorde platsen en utskjutande udde i det inre av en långsträckt smal havsvik. Objekt 6 är beläget inom utredningsområdets norra del, i bergets västslutning, ca 55 - 56 m ö h. Platsen utgörs av en långsmal stenfri naturlig avsats i slutningen, mellan berget i öster och små uppstickande



Fig 3. Källargrunden objekt 1 sedd från väster.



Fig 5: En av de små odlingsterrasser som låg i den branta sluttningen strax nordväst om källargrunden. Foto från väster.



Fig 4. Den norra delen av väglämningen objekt 2 sedd från norr.

berghållar på kanten till en kraftig brant i väster. Objekt 7, slutligen, är belägen vid vägskälet mellan Sjöviksvägen och infarten till Lyngsta fritidsområde. Området utgörs av en svag sandig sydsluttning på nivåer mellan ca 36 och 39 m ö h. I den plöjda åkermarken söder om objektet påträffades enstaka kvartsavfall (?) och skärv-

iga stenar. Det kan dock inte uteslutas att både kvartsen och skärvstenen är naturliga. För ca 6 000 år sedan låg platsen längst in i en långsträckt smal havsvik.

Utvärdering

Utredningen skulle fastställa om fornlämningar förekom inom planområdet. Detta syfte kom dock endast delvis att uppfyllas, då arbetet avbröts efter utredningens första etapp på begäran från företagaren. Utredningens första etapp genomfördes dock enligt projektplanen och anses ha uppfyllt det uppställda syftet med denna. Vid utredningen har tre ytor pekats ut som möjliga boplatslägen (objekt 4, 6 och 7), men inget av dessa har provundersökts varför objektens fornlämningsstatus ännu är oklara. I övrigt påträffades endast ett fåtal sentida lämningar inom utredningsområdet och som alla bedömdes som övriga kulturhistoriska lämningar.

Referenser

Ahlbeck, M., Isaksson, M och Huuva, M. 2003. *Marsta 5:1*. Särskild arkeologisk utredning, Marsta 5:1, Sorunda socken, Nynäshamns kommun, Södermanland. Rapporter från Arkeologikonsult 2003:1092.

Rönby, J. 1995. *Södra Södertörn*. Arkeologisk utredning, Grödinge, Muskö, Torö och Ösmo socknar, Södermanland. Riksantikvarieämbetet. Byrån för arkeologiska undersökningar. UV Stockholm, Rapport 1995:48.

Arkiv

Antikvarisk-topografiska arkivet (ATA), Riksantikvarieämbetet

Fornminnesregistret (FMIS), Riksantikvarieämbetet

Lantmäteristyrelsens arkiv (LMS), Lantmäteriet

A97-35:2 Stockholms län, Sorunda socken, Lyngsta. Storskifte på utmark 1807.

A97-35:6 Stockholms län, Sorunda socken, Lyngsta. Laga skifte 1870.

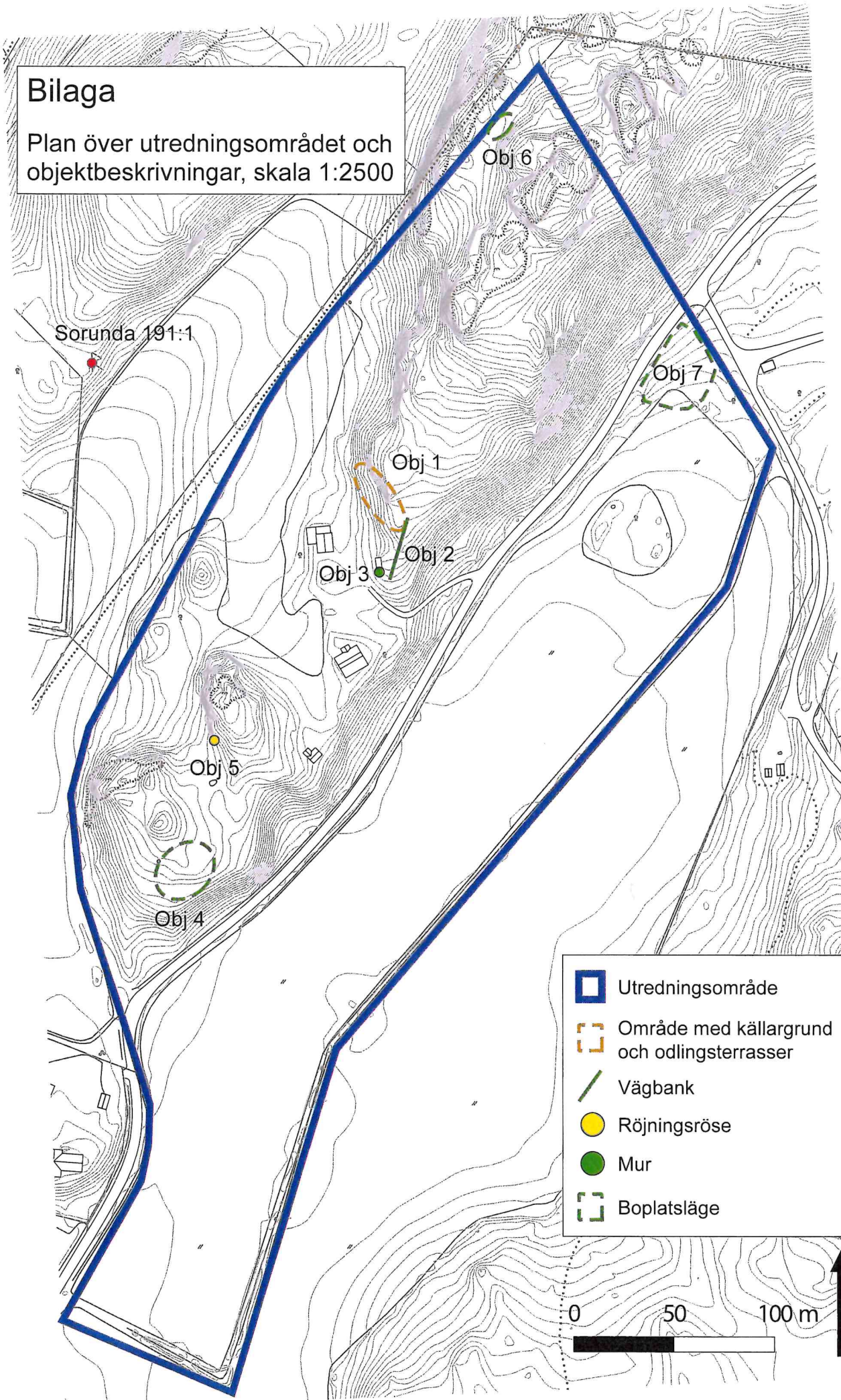
Sveriges geologiska undersökningar (SGU)

Administrativa uppgifter

| | |
|----------------------------|---|
| Länsstyrelsens beslut, dnr | 43112-51520-2017 |
| Beslutsdatum | 2018-01-11 |
| Arkeologistik, projektnr | AL 2017.53 |
| Exploatör | Fastighetsägaren |
| Landskap | Södermanland |
| Kommun | Nynäshamn |
| Socken | Sorunda |
| Fastighet | Lyngsta 2:2 |
| Fornlämning | - |
| Typ av undersökning | Arkeologisk utredning etapp 1 |
| Läge | Ekonomiska kartan 9I 7c (NO), 9I 7d (NV) (RT90) |
| Koordinater | E 661300, N 6539162 (Sweref 99 TM) |
| Omfattning | Inventerad yta ca 10 ha |
| Fältarbete | 29 januari 2018 |
| Personal | Kjell Andersson (projektledare), Göran Wertwein |
| Underkonsulter | |
| Arkivmaterial | Utöver denna rapport föreligger inget arkivmaterial |
| Fynd | Inga fynd påträffades |

Bilaga

Plan över utredningsområdet och objektbeskrivningar, skala 1:2500



- Utredningsområde
- Område med källargrund och odlingsterrasser
- Vägbank
- Röjningsröse
- Mur
- Boplatssläge

0 50 100 m

| Obj-nr | Typ | Beskrivning | Antikvarisk bedömning |
|--------|----------------------------|---|-------------------------------|
| Obj 1 | Husgrund, historisk tid | Källargrund, ca 4 x 3 m (N-S) och upp till 0,45 m hög. Invändigt ca 3 x 3 m stor med kallmurade väggar av 0,3 - 0,9 m stora stenar i två skift med mindre passtenar emellan. Raserad. Strax NV om källargrunden finns fyra små terrasser i en brant sydvästsluttning. Terraserna är, ca 3 - 7,5 x 1 - 3 m stora (N-S) och 0,3 - 0,7 m höga. Samtliga har stensatt för av 0,3 - 2 m stora stenar. Sannolikt rör det sig om små odlingsterrasser/rabatter. Sentida. | Övrig kulturhistorisk lämning |
| Obj 2 | Färdväg | Markväg, ca 28 m lång (N-S), 2,5 - 3 m bred och upp till 0,5 m hög. Längs vägens östra sida är en ca 1 m bred och 0,1-0,3 m hög röjningsvall av 0,1 - 0,4 m stora stenar. Mot söder övergår röjningsvallen i en upp till 0,5 m hög stödmur av 0,2 - 0,7 m stora stenar i upp till tre skift. Övertorvad. Vägen börjar och slutar i steniga partier. Sentida. | Övrig kulturhistorisk lämning |
| Obj 3 | Hägnad | Mur, ca 5,5 m lång (NV-SO), 1 - 1,2 m bred och 0,5 m hög, kallmurad av 0,1 - 0,7 m stora stenar i tre till fyra skift. I sydöstra änden är ett ca 1,6 x 0,9 x 0,7 m stort block. Sentida. | Övrig kulturhistorisk lämning |
| Obj 4 | Boplatsläge | Boplatsläge, ca 35 x 25 m (NO-SV), på södra delen av höjdrygg (NV-SO), med plana sandiga ytor och avsatser, ca 40 - 42 m.ö.h. Skyddas av uppstickande små berggryggar och block i nordväst. Boplatsläget har inte provgrävts. | Oklar fornlämningsstatus |
| Obj 5 | Röjningsröse | Röjningsröse, ca 3 x 1,5 m (OSO-VNV) och 0,3 m högt av 0,15 - 0,25 m stora stenar. Övertorvat. Sentida. | Övrig kulturhistorisk lämning |
| Obj 6 | Boplatsläge | Boplatsläge, ca 30 x 10 m (NO-SV), hylla, ca 55 - 56 m.ö.h. i västsluttning av berg. Skyddad av berg i Ö och av uppstickande hållar i V intill kraftig brant. Boplatsläget har inte provgrävts. | Oklar fornlämningsstatus |
| Obj 7 | Boplatsläge | Boplatsläge, ca 40 x 25 m (N-S), i svag sydsluttning med sand/sandig silt, ca 36 - 39 m.ö.h. I åkermarken syd - sydväst om boplatsläget påträffades enstaka kvartsavfall (?) och skärvtstenar. Det kan inte uteslutas att både kvartsen och skärvtstenen är naturliga. Boplatsläget har inte provgrävts. | Oklar fornlämningsstatus |